



**ΣΧΟΛΗ ΟΙΚΟΝΟΜΙΚΩΝ ΕΠΙΣΤΗΜΩΝ ΚΑΙ ΔΙΟΙΚΗΣΗΣ
ΕΠΙΧΕΙΡΗΣΕΩΝ**

ΤΜΗΜΑ ΔΙΟΙΚΗΣΗΣ ΤΟΥΡΙΣΜΟΥ

(πρώην Τμήμα Λογιστικής & Χρηματοοικονομικής – Μεσολόγγι)

ΠΤΥΧΙΑΚΗ ΕΡΓΑΣΙΑ

**ΠΡΟΛΗΨΗ ΚΑΙ ΑΠΟΖΗΜΙΩΣΗ
ΕΡΓΑΤΙΚΩΝ ΑΤΥΧΗΜΑΤΩΝ**

Prevention and compensation of accidents at work

Σπουδάστρια: Ανδριοπούλου Αγγελική ΑΜ 16547

Επιβλέπουσα Καθηγήτρια: κ. Ιωάννα Χατζοπούλου

Μεσολόγγι 2021

Περιεχόμενα

Εισαγωγή.....	1
ΚΕΦΑΛΑΙΟ 1 : ΕΝΝΟΙΑ ΕΡΓΑΤΙΚΩΝ ΑΤΥΧΗΜΑΤΩΝ.....	1
1.1 ΙΣΤΟΡΙΚΗ ΑΝΑΔΡΟΜΗ ΕΠΑΓΓΕΛΜΑΤΙΚΟΥ ΚΙΝΔΥΝΟΥ	2
1.2 ΕΡΓΑΤΙΚΟ ΑΤΥΧΗΜΑ	2
1.3 ΑΙΤΙΕΣ ΚΑΙ ΠΡΟΛΗΨΗ ΕΡΓΑΤΙΚΟΥ ΑΤΥΧΗΜΑΤΟΣ	4
1.3.1 Αιτίες εργατικών ατυχημάτων.....	4
1.3.2 Αιτίες από το περιβάλλον εργασίας και τη χρήση μηχανήματος:	6
1.4 ΜΕΤΡΑ ΠΡΟΛΗΨΗΣ.....	6
1.4.1 Μέτρα πρόληψης εργατικών ατυχημάτων.....	6
1.4.2 Μέτρα πρόληψης της επιχείρησης.....	7
1.4.3 Μέτρα πρόληψης του εργαζομένου.....	7
ΚΕΦΑΛΑΙΟ 2.....	9
2.1 ΥΓΕΙΑ ΚΑΙ ΑΣΦΑΛΕΙΑ ΕΡΓΑΖΟΜΕΝΟΥ ΝΟΜΟΘΕΤΙΚΟ ΠΛΑΣΙΟ Ν.1568/85... 9	
2.2 ΣΗΜΑΝΣΗ ΧΩΡΩΝ ΕΡΓΑΣΙΑΣ.....	11
2.2.1 Τρόποι σήμανσης	11
2.3 ΧΩΡΟΙ ΕΡΓΑΣΙΑΣ	14
2.4 ΠΡΟΣΤΑΣΙΑ ΑΠΟ ΜΗΧΑΝΕΣ	15
2.5 ΜΕΤΡΑ ΠΡΟΣΤΑΣΙΑΣ ΑΠΟ ΕΡΓΑΛΕΙΑ ΧΕΙΡΟΣ ΚΑΙ ΕΡΓΑΣΙΕΣ ΣΕ ΥΨΟΣ.....	16
2.6 ΛΙΣΤΑ ΚΙΝΔΥΝΩΝ ΣΕ ΧΩΡΟΥΣ ΦΟΡΤΟΕΚΦΩΡΤΟΣΗΣ	18
2.7 ΜΕΤΡΑ ΠΡΟΣΤΑΣΙΑΣ ΑΠΟ ΤΗΝ ΠΥΡΚΑΓΙΑ- ΧΗΜΙΚΟΥΣ ΠΑΡΑΓΟΝΤΕΣ.....	18
ΚΕΦΑΛΑΙΟ 3.....	20
3.1 ΕΥΘΥΝΗ ΑΠΟΖΗΜΕΙΩΣΗΣ ΕΡΓΟΔΟΤΗ ΣΥΜΦΩΝΑ ΜΕ ΤΟ Ν.551/1915	20
3.2 ΤΕΧΝΙΚΟΣ ΑΣΦΑΛΕΙΑΣ	22
3.3 ΙΑΤΡΟΣ ΕΡΓΑΣΙΑΣ	24
3.3.1 ΣΥΜΒΟΥΛΕΥΤΙΚΕΣ ΑΡΜΟΔΙΟΤΗΤΕΣ ΙΑΤΡΟΥ ΕΡΓΑΣΙΑΣ	24
3.3.2 ΥΠΟΧΡΕΩΣΕΙΣ ΙΑΤΡΟΥ ΕΡΓΑΣΙΑΣ	25
3.3.3 Μέτρα πρόληψης της επιχείρησης.....	25
ΚΕΦΑΛΑΙΟ 4.....	27
4.1 Μέσα ατομικής προστασίας	27

ΚΕΦΑΛΑΙΟ 5.....	32
5.1 Στατιστικά στοιχεία εργατικών ατυχημάτων.....	32
5.2 Κατανομή θανατηφόρων εργατικών ατυχημάτων ανάλογα με το κλάδο οικονομικής δραστηριότητας.....	34
5.3 Θανατηφόρα εργατικά ατυχήματα	36
5.4 Ενδεικτικά ορισμένα μεγάλα εργατικά ατυχήματα.....	37
Συμπεράσματα.....	38
Βιβλιογραφία.....	40

ΠΡΟΛΟΓΟΣ

Η πτυχιακή αυτή εργασία εκπονήθηκε στα πλαίσια του προγράμματος σπουδών του Πανεπιστήμιου Πατρών του τμήματος Λογιστικής και Χρηματοοικονομικής πρώην Τεχνολογικού Εκπαιδευτικού Ιδρύματος Δυτικής Ελλάδας. Αντικείμενο της αποτελεί η πρόληψη και αποζημίωση εργατικών ατυχημάτων. Πιο συγκεκριμένα:

Η εργασία διαρθρώνεται σε πέντε κεφάλαια. Η παρούσα πτυχιακή εργασία έχει σκοπό να περιγράψει τι είναι εργατικό ατύχημα καθώς και τις αιτίες και την πρόληψη του ατυχήματος. **Στο πρώτο κεφάλαιο** γίνεται αναφορά στον ορισμό του εργατικού ατυχήματος και τις προϋποθέσεις που συνθέτουν την έννοιά του, καθώς στις αιτίες και κινδύνους εργατικών ατυχημάτων. Επίσης αναφερόμαστε στα μέτρα πρόληψης εργατικών ατυχημάτων της επιχείρησης καθώς και των εργαζομένων. **Στο δεύτερο κεφάλαιο** αναλύεται η υγεία και ασφάλεια του εργαζομένου σύμφωνα με το νομοθετικό πλαίσιο Ν.551/1915, καθώς και οι τομείς εργατικών ατυχημάτων και η πρόληψή τους. Στη συνέχεια, **στο τρίτο κεφάλαιο** εξετάζουμε την ευθύνη της αποζημίωσης του εργοδότη και την ασφαλιστική κάλυψη των ασφαλισμένων στο ΙΚΑ. Ακόμη, αναλύουμε τα καθήκοντα του Τεχνικού Ασφαλείας και του Ιατρού εργασίας. **Στο τέταρτο κεφάλαιο** αναφερόμαστε στα Μέσα Ατομικής Προστασίας (ΜΑΠ). Τέλος **στο πέμπτο κεφάλαιο έχουμε** τα στατιστικά στοιχεία των εργατικών ατυχημάτων συνοδευόμενα από αναλυτικό πίνακα.

Εισαγωγή

Τα τελευταία χρόνια γίνονται σοβαρές προσπάθειες σχετικά με την ασφάλεια των εργαζομένων με σκοπό την μείωση των εργατικών ατυχημάτων και των επαγγελματικών ασθενειών. Η προστασία της σωματικής και ψυχικής υγείας των ανθρώπων, όσον αφορά την εργασία τους είναι θεμελιώδες στοιχείο των συνθηκών εργασίας και της ποιότητας ζωής τους.

Οι πρώτοι νόμοι που θέσπισαν για τα εργατικά ατυχήματα ήταν στην Γαλλία το 1898, τη Γερμανία το 1884 και τη Σουηδία το 1901. Στα τέλη του 19^{ου} αιώνα εμφανίζονται οι πρώτες ασφαλίσεις στην Ευρώπη και αργότερα το 1929 στον Καναδά και τις ΗΠΑ. Ο εργαζόμενος που δεχόταν το ατύχημα αποζημιωνόταν μόνο αν για το ατύχημα έφταιγε ο εργοδότης σύμφωνα με το νομοθετικό πλαίσιο της εποχής.

Τα εργατικά ατυχήματα και οι επαγγελματικές ασθένειες στο σύνολό τους προκαλούν πόνο, κοινωνικά προβλήματα και σοβαρές οικονομικές επιβαρύνσεις στους εργοδότες και στις επιχειρήσεις τους όπως επίσης στα ταμεία και στην οικονομία της χώρας γενικότερα.

Ο γνωστός γάλλος Andre Gorz θεωρεί ότι οδεύουμε σε μια καινούρια μορφή επιχείρησης χωρίς μισθωτούς πλήρους και αποκλειστικής απασχόλησης.

Επίσης τα εργατικά ατυχήματα έχουν συνέπειες που επιβαρύνουν όλους μας. Παρόλα αυτά συνεχίζουν να συμβαίνουν αρκετά συχνά και είναι επιτακτική η ανάγκη βελτίωσης τους, γιατί είναι ηθικά και κοινωνικά απαράδεκτο να συμβαίνει έστω και ένα εργατικό ατύχημα. Κάθε επιχείρηση και γενικά οι χώροι εργασίας με όσο το δυνατόν λιγότερα ή καθόλου ατυχήματα συμβάλουν θετικά στην παραγωγικότητα και ανταγωνιστικότητα της οικονομίας μας.

Σήμερα με την εξέλιξη της τεχνολογίας σε όλο και περισσότερους τομείς εμφανίζονται νέοι κίνδυνοι και είναι σημαντική η εξασφάλιση των εργαζομένων ως πρωταρχικό μέλημα όλων μας. Για την επίτευξη αυτού του στόχου πρέπει να υπάρχει η συμβολή της πολιτείας σχετικά με την εκπαίδευση και την μετάδοση των πληροφοριών όσο και την συνεργασία εργοδότη και εργαζομένου.¹

¹ Ληξουριώτης Ι. , Ατομικές Εργασιακές Σχέσεις, 5^η έκδοση, 2017, σελ. 673-674.

ΚΕΦΑΛΑΙΟ 1 : ΕΝΝΟΙΑ ΕΡΓΑΤΙΚΩΝ ΑΤΥΧΗΜΑΤΩΝ

1.1 ΙΣΤΟΡΙΚΗ ΑΝΑΔΡΟΜΗ ΕΠΑΓΓΕΛΜΑΤΙΚΟΥ ΚΙΝΔΥΝΟΥ

Ο άνθρωπος χρησιμοποίησε την εργασία ως μέσο για την επιβίωση του. Εκείνη την εποχή, η εργασία θεωρούνταν αντικείμενο εκμετάλλευσης αλλά με το πέρασμα των χρόνων υπήρξαν πολλές εξεγέρσεις και αγώνες για μια καλύτερη ζωή και τη βελτίωση των συνθηκών εργασίας γενικά. Στην αρχαία Ελλάδα και στη Ρωμαϊκή εποχή, η εργασία που γινόταν για λόγους επιβίωσης δεν την εκτιμούσαν γιατί θεωρούσαν ότι η χειρονακτική εργασία θα έπρεπε να την κάνουν μόνο οι δούλοι. Για να υπάρξει ο ισχυρισμός ότι η εργασία δεν είναι εμπόρευμα πέρασε μέσα από διάφορες φάσεις σύμφωνα με την κοινωνική και πολιτική κατάσταση των διαφόρων εποχών φτάσαμε στην διακήρυξη της Φιλαδέλφειας το 1944. Σήμερα γίνεται απολύτως αποδεκτό και μπορούμε να δεχτούμε ως εργασία την σωματική ή διανοητική προσπάθεια που καταβάλλει ο άνθρωπος για την εκπλήρωση κάποιου στόχου στοχεύοντας στα υλικά ή πνευματικά αγαθά τα οποία απαιτούνται για την επιβίωση του. Αξίζει να σημειωθεί ότι τον 18^ο αιώνα η ημερήσια απασχόληση για τους βιομηχανικούς εργάτες ήταν κατά μέσο όρο 15 ώρες την ημέρα. Σύμφωνα με την Ελληνική Νομοθεσία (Ν.1568/85) επαγγελματικός κίνδυνος είναι κάθε κίνδυνος που απειλεί την ακεραιότητα του εργαζομένου είτε σωματικά, μυϊκά, διανοητικά. Όταν αυτοί οι κίνδυνοι δεν αντιμετωπισθούν γρήγορα, μπορεί να προκύψει εργατικό ατύχημα ή επαγγελματική ασθένεια.²

1.2 ΕΡΓΑΤΙΚΟ ΑΤΥΧΗΜΑ

Εργατικό ατύχημα ονομάζουμε κάθε ατύχημα βίαιο, ξαφνικό και απρόβλεπτο γεγονός που συμβαίνει κατά την διάρκεια της εργασίας ή κατά την μετάβαση ή την αποχώρηση από αυτήν και αφορά την σωματική βλάβη που καθιστά τον εργαζόμενο ανίκανο για εργασία για κάποιο διάστημα ή μπορεί να επιφέρει και τον θάνατό του.

²Βλ. Π. Ανδρεάδης, Γ. Παπαϊωάννου, Ασφάλεια εργαζομένου, εκδόσεις «ΙΩΝ» σελ.17

Αντίθετα δεν θεωρείται εργατικό ατύχημα ο θάνατος ή η ανικανότητα που προκλήθηκε στον εργαζόμενο υπό κανονικές συνθήκες εργασίας όπως και στην περίπτωση κατά την οποία ο εργαζόμενος προκάλεσε με δόλο το ατύχημα.

Σύμφωνα με το Ν. 551/1915, για να θεωρηθεί ένα συμβάν εργατικό ατύχημα θα πρέπει να ισχύουν οι εξής προϋποθέσεις :

1. Βίαιο συμβάν

Βίαιο συμβάν θεωρείται μια ξαφνική επενέργεια εξωτερικού αιτίου. Το γεγονός αυτό μπορεί να προκλήθηκε κατά την εκτέλεση της εργασίας ή εξ αφορμής αυτής με ένα απρόσμενο αίτιο προς την επιχείρηση. Επομένως, η έννοια του βίαιου συμβάντος μπορεί να προκαλέσει απόκλιση από τη συνήθη κανονική ροή της εργασίας όπως είναι μια βλάβη μηχανήματος, η ηλεκτροπληξία ή ακόμα και η κατάρρευση οικοδομήματος. Ακόμα και η ασθένεια θεωρείται ως εργατικό ατύχημα όταν οφείλεται ο οργανισμός για αυτό κάτω από ανώμαλες συνθήκες εργασίας.³

2. Αιτιώδης σύνδεσμος μεταξύ ατυχήματος και της εργασίας

Ο Ν. 551/1915 θεωρεί εργατικό ατύχημα, το ατύχημα που έγινε μέσα στο συμφωνημένο ωράριο εργασίας του εργαζόμενου. Με λίγα λόγια το βίαιο και ξαφνικό γεγονός που συνέβη στον εργαζόμενο θα πρέπει να είναι είτε κατά την εκτέλεση της εργασίας του σε συγκεκριμένο χώρο είτε κατά την επιστροφή του εργαζομένου από και προς την οικία του ή ακόμα και στο διάλειμμα. Τέλος, ο αιτιώδης σύνδεσμος μεταξύ βίαιου συμβάντος και της εργασίας παγώνει σε περίπτωση που ο εργαζόμενος προκαλέσει με δόλο το ατύχημα όπως για παράδειγμα αυτοκτονία ή αυτοτραυματισμός. Εργατικό ατύχημα θεωρείται η αυτοκτονία μόνο αν οι συνθήκες εργασίας είναι εξαιρετικά άσχημες (πίεση, άγχος, στρες) όπου προκάλεσαν ψυχολογικά αίτια στον εργαζόμενο.

3. Θάνατος ή ανικανότητα για εργασία³

³ Βλ. Νίκη Γεωργιάδου, Εισαγωγή στο Εργατικό Δίκαιο, Β Έκδοση, σελ. 80

Ο θάνατος δεν χρήζει επεξηγήσεως. Η ανικανότητα προς εργασία πρέπει να διαρκεί τουλάχιστον τέσσερις ημέρες. Ο θάνατος ή η αναπηρία που προκλήθηκε από βίαιο περιστατικό κατά την μετάβαση του εργαζομένου από το σπίτι του προς την εργασία και το αντίστροφο χαρακτηρίζεται ως εργατικό αρκεί το ατύχημα που συνέβη να μην παρέκλινε από το συνηθισμένο δρομολόγιο.

Δεν χαρακτηρίζονται ως εργατικά ατυχήματα τα εξής:

- Τα ατυχήματα που γίνονται μέσα στα σπίτια των ασφαλισμένων, εκτός και αν αποδειξουν ότι τα ατυχήματα είναι άμεσα ή έμμεσα με την εργασίας τους.
- Η αυτοκτονία που έγινε με την θέληση του ασφαλισμένου.
- Τα ατυχήματα που συμβαίνουν κατά την εκτέλεση της εργασίας που δεν ασφαλίζεται στο Ίδρυμα.

1.3 ΑΙΤΙΕΣ ΚΑΙ ΠΡΟΛΗΨΗ ΕΡΓΑΤΙΚΟΥ ΑΤΥΧΗΜΑΤΟΣ

Εργατικό ατύχημα ονομάζουμε το ατύχημα που συμβαίνει κατά τη διάρκεια της εργασίας ή κατά τη μετάβαση ή την αποχώρηση από αυτήν και αφορά την σωματική βλάβη ή το θάνατο του εργαζομένου.

1.3.1 Αιτίες εργατικών ατυχημάτων

Οι αιτίες των εργατικών ατυχημάτων μπορεί να είναι οι εξής:

- Απρόβλεπτα συμβάντα⁴
- Από τον εργαζόμενο
- Ή από το περιβάλλον της εργασίας και τα μηχανήματα που χρησιμοποιούνται.

Οι αιτίες από απρόβλεπτους παράγοντες αφορούν το 5% των εργατικών ατυχημάτων οι οποίοι είναι όχι συνηθισμένοι και οφείλονται σε φυσικά αίτια όπως πυρκαγιές, πλημμύρες, σεισμούς τα οποία δεν μπορούν να προβλεφθούν.

Οι αιτίες από τον εργαζόμενο μπορεί να προκαλούνται από τους εξής παράγοντες:

⁴ Βλ. Μικρούδης Γ., Το εργατικό Ατύχημα Κατά το Ουσιαστικό και Δικονομικό Δίκαιο , 2012, σελ. 67-69

Άγνοια: Ένας νέος εργαζόμενος είναι ανειδίκευτος άρα δεν έχει την εμπειρία για την εκάστοτε εργασία του, δεν γνωρίζει την φύση της δουλειάς που κάνει, δηλαδή δεν γνωρίζει τη λειτουργία των εργαλείων ή των μηχανημάτων ούτε τον τρόπο που γίνεται η εργασία και ως εκ τούτου είναι επικίνδυνος για τον εαυτό του αλλά ενδεχομένως και για τους γύρω του. Επίσης, δεν αρκεί να γνωρίζει ο εργαζόμενος καλά την εργασία του, πρέπει να γνωρίζει και τους κινδύνους που υπάρχουν εκτελώντας την για να μπορεί να τους αποφύγει.

- **Ηλικία:** Οι νέοι εργαζόμενοι μπορεί να έχουν όρεξη και διάθεση για εργασία και καλύτερες αντοχές, όμως παθαίνουν τακτικά ατυχήματα γιατί τους λείπει η εμπειρία, τους περισσεύει όμως αυθορμητισμός. Από την άλλη, οι μεγαλύτεροι σε ηλικία εργαζόμενοι έχουν μεν πείρα, παθαίνουν όμως συχνά ατυχήματα γιατί με την πάροδο του χρόνου μειώνονται οι φυσικές αντοχές και κουράζεται ευκολότερα το σώμα και οι λειτουργίες του.
- **Αντίληψη:** Όλοι οι άνθρωποι είμαστε διαφορετικοί και με διαφορετικές ικανότητες. Υπάρχουν εργασίες που απαιτούν ταχύτητα, αντίληψη, ευστροφία και ετοιμότητα. Κάποιος που δεν διαθέτει τέτοιες δεξιότητες δεν μπορεί να αντιμετωπίσει ανάλογες καταστάσεις σε έκτακτες περιστάσεις με αποτέλεσμα να συμβεί κάποιο ατύχημα.
- **Κακές συνήθειες:** Η επιπολαιότητα, η βιασύνη, η απροσεξία, η αφηρημάδα, η αμέλεια μπορεί να επιφέρουν εργατικό ατύχημα. Επίσης, υπάρχουν άνθρωποι που πιστεύουν ότι δεν θα συμβεί σε αυτούς ή ότι αν συμβεί το αποδίδουν στην “κακία ώρα” και έτσι δεν παίρνουν μέτρα προστασίας.
- **Παθολογικές αιτίες:** Κάποιες παθολογικές καταστάσεις φανερές ή κρυφές, προκαλούν συχνά ατυχήματα. Άνθρωποι με κινητικά θέματα ή λειτουργικά όπως ακοή, όραση, αλκοολικός, καρδιοπαθής, υπέρτασικοί κινδυνεύουν πολύ περισσότερο από άλλους χωρίς τέτοια προβλήματα.
- **Π.χ. Ένας με μειωμένη ακοή** δεν ακούει το θόρυβο ενός μηχανήματος ή ένας οδηγός με πρόβλημα όρασης μπορούν πού εύκολα να πάθουν ατύχημα.
- **Συναισθηματικές αιτίες:** Οι ανυπόμονοι, οι νευρικοί ή οι ευαίσθητοι άνθρωποι δεν έχουν ηρεμία και κατά τη διάρκεια της εργασίας τους μειώνεται η προσοχή και η συγκέντρωση τους. Παράγοντες που προκαλούν εργατικά

ατυχήματα π.χ. ασθένεια, οικονομικά θέματα, διαφορές με συναδέλφους ή προϊσταμένους τους.⁵

- Κούραση: Η πολύωρη εργασία δημιουργεί σωματική αλλά και ψυχική κούραση όπως και η μονότονη εργασία, οι οποίες οδηγούν σε ατυχήματα γιατί μειώνουν την οξύτητα και το ενδιαφέρον του εργαζόμενου. Έχει βρεθεί ότι τα περισσότερα ατυχήματα συμβαίνουν τις τελευταίες ώρες του ωραρίου εργασίας.

1.3.2 Αιτίες από το περιβάλλον εργασίας και τη χρήση μηχανήματος:

Όταν το περιβάλλον εργασίας δεν πληροί τους κανόνες ασφαλείας δεν είναι κατάλληλο (υγιεινό) και τα μέσα: (μηχανήματα, υλικά και εργαλεία) δεν ανταποκρίνονται σε αυτόν συμβαίνουν πολλά και σοβαρά ατυχήματα.

Οι σημαντικότερες αιτίες ατυχημάτων στο περιβάλλον εργασίας είναι:

- Χρήση παλαιών ή ελαττωματικών εργαλείων
- Κακή αποθήκευση υλικών
- Κακές συνθήκες, όπως κλιματισμός, αερισμός, θέρμανση, κακός φωτισμός, θόρυβος.
- Έλλειψη καθαριότητας
- Κακή χρήση μηχανημάτων και υλικών⁶

Στατιστικές αναφέρουν ότι το 15 % των εργατικών ατυχημάτων οφείλεται στο περιβάλλον εργασίας και τα μέσα παραγωγής.

1.4 ΜΕΤΡΑ ΠΡΟΛΗΨΗΣ

1.4.1 Μέτρα πρόληψης εργατικών ατυχημάτων

Τα μέτρα πρόληψης που λαμβάνονται για την αποφυγή εργατικού ατυχήματος χωρίζονται σε δύο κατηγορίες. Η πρώτη κατηγορία περιλαμβάνει τα μέτρα πρόληψης που πρέπει να πάρει η επιχείρηση και η δεύτερη τα μέτρα αυτά που πρέπει να εφαρμόζει ο εργαζόμενος.

⁵ Βλ. Οδηγός για την υγεία και ασφάλεια των εργαζομένων, ΕΛ.ΙΝ.Α.Ε. , 2004

⁶ Βλ. Π. Ανδρεάδης, Παπαϊωάννου σελ. 30-31

Για την εφαρμογή των μέτρων για την αποφυγή ατυχημάτων πρέπει να συμμετέχουν όλοι όσοι σχετίζονται με την εργασία για να υπάρχει το καλύτερο δυνατό αποτέλεσμα, είναι δηλαδή μια κοινή προσπάθεια όλων.

1.4.2 Μέτρα πρόληψης της επιχείρησης

Η επιχείρηση με τη σειρά της πρέπει να λάβει και η ίδια τα απαραίτητα μέτρα ασφαλείας, ώστε να διαφυλάξει το εργατικό προσωπικό, που εργάζεται για αυτή.

- Η ασφάλεια και η πρόληψη να είναι η γενική τακτική της επιχείρησης.
- Με προδιαγραφές ασφαλείας.
- Σωστή λειτουργία των μηχανημάτων σύμφωνα με τα μέτρα ασφαλείας.
- Συντήρηση του εξοπλισμού όπως προβλέπεται από τον κατασκευαστή και χρήση από εξειδικευμένους. Νοοτροπία και ευαισθητοποίηση για όλους τους κλάδους του προσωπικού.
- Εξοπλισμός χρήστες εφαρμόζοντας σωστά τις οδηγίες.
- Ασφαλείς χώροι εργασίας (διάδρομοι, δάπεδα, τοποθέτηση υλικών) Τάξη, καθαριότητα και οργάνωση στο χώρο εργασίας.
- Ασφάλεια μεταφοράς υλικών και μετακίνησης προσωπικού.
- Σύστημα πυρασφάλειας για την άμεση αντιμετώπιση πυρκαγιάς.
- Κατάρτιση για τη συνεχή εκπαίδευση των εργαζομένων.⁷

1.4.3 Μέτρα πρόληψης του εργαζομένου

Με τη σειρά του εργαζόμενος πρέπει να σιγουρευτεί πως τηρεί όλους τους κανόνες ασφαλείας που έχει θέσει η επιχείρηση που τον απασχολεί, αλλά επίσης να λάβει και ο ίδιος κάποια μέτρα κατ' ιδίαν.⁸

- Να εφαρμόζει τα μέτρα πρόληψης που έχει θεσπίσει η επιχείρηση και τους κανόνες υγιεινής και ασφαλείας στο περιβάλλον εργασίας.
- Να λειτουργεί σωστά και σύμφωνα με τις οδηγίες τα μηχανήματα και τα εργαλεία, τις επικίνδυνες ουσίες και γενικά όλα τα μέσα κατά την εργασία του.

⁷ Βλ. 5 Βλ. Έκθεση Πεπραγμένων ΣΕΠΕ έτους 2013, Υπουργείο Εργασία, Κοινωνικής Ασφάλισης και Πρόνοιας www.ypakp.gr ⁷

⁸ Βλ. Π. Ανδρεάδης, Παπαϊωάννου σελ. 32

- Να κυκλοφορεί στους διαδρόμους με ιδιαίτερη προσοχή όταν στο χώρο κυκλοφορούν οχήματα μεταφοράς.
- Να παίρνει όλα τα μέσα ατομικής προστασίας.
- Να μην αλλάζει αυθαίρετα τον τρόπο λειτουργίας και τα μηχανήματα ασφαλείας κατά την εργασία του.
- Να απευθύνεται στην επιχείρηση, στον τεχνικό ασφαλείας και τον ιατρό εργασίας για ότι επικίνδυνο πέφτει στην αντίληψή του σχετικά με την υγιεινή και ασφάλεια της εργασίας.
- Να μην κάνει χρήση αλκοόλ πριν και κατά την εκτέλεση της εργασίας του.
- Να μην ενοχλεί άλλους συναδέλφους γιατί αποσπάται η προσοχή και υπάρχει κίνδυνος για εργατικό ατύχημα.

ΚΕΦΑΛΑΙΟ 2

2.1 ΥΓΕΙΑ ΚΑΙ ΑΣΦΑΛΕΙΑ ΕΡΓΑΖΟΜΕΝΟΥ ΝΟΜΟΘΕΤΙΚΟ ΠΛΑΣΙΟ

N.1568/85

Ο χώρος της υγείας και της ασφάλειας περιλαμβάνει μια πολυσύχναστη κατηγορία η οποία καταλαμβάνεται από μια πληθώρα εμπλεκόμενων: εργαζομένους, εργοδότες, ειδικούς του αντικειμένου που αναζητούν να κατανοήσουν έννοιες δύσκολες και πολλές φορές μη προσβάσιμες από όλους μας. Κάθε εργοδότης που απασχολεί έστω και έναν εργαζόμενο υποχρεούται να εξασφαλίζει την υγεία και ασφάλεια του από όλες τις πτυχές της εργασίας και να λαμβάνει μέτρα πρόληψης. Ο εργοδότης δεν απαλλάσσεται από αυτήν⁹ την διαδικασία ούτε όταν αναθέτει καθήκοντα Τεχνικού Ασφαλείας(ΤΑ) ή Ιατρού Εργασίας(ΙΕ) σε άτομα εκτός της επιχείρησης ή σε εξωτερική προστασία και πρόληψη. Ο εργοδότης οφείλει να συζητά με τους εργαζόμενους και ειδικά με τους εκπροσώπους τους για θέματα που αφορούν την ΥΑΕ. Οι εργαζόμενοι έχουν το δικαίωμα να επιλέγουν μέχρι 2 εκπροσώπους σε θέματα ΥΑΕ σε επιχειρήσεις με προσωπικό κάτω από 20 άτομα. Οι εργαζόμενοι επιχειρήσεων με προσωπικό περισσότερο των 50 ατόμων μπορούν να εκλέγουν επιτροπή Υγείας και Ασφάλειας της Εργασίας.¹⁰

Ο εργοδότης έχει υποχρέωση:

1. Να απασχολεί Τεχνικό Ασφαλείας ή να είναι ο ίδιος για ορισμένες κατηγορίες επιχειρήσεων.
2. Να γνωστοποιεί στην αρμόδια Επιθεώρηση Εργασίας τα προσόντα του Τεχνικού Ασφαλείας, τον χρόνο απασχόλησης του, ανάθεση καθηκόντων, τον αριθμό των εργαζομένων, τη σύμβαση πρόσληψης
3. Να αναγγέλλει όλα τα εργατικά ατυχήματα εντός 24 ωρών στην Επιθεώρηση Εργασίας και μέσα σε 5 ημέρες στις αρμόδιες υπηρεσίες όπου υπάγεται ασφαλιστικά ο εργαζόμενος.¹¹
4. Να ενημερώνει τους εργαζόμενους για την νομοθεσία που ισχύει και για την υγιεινή και ασφάλεια της εργασίας και για τον τρόπο εφαρμογής από την επιχείρηση.

⁹ Βλ. άρθρο 4 Ν.3850/2010, Ν.3850/2010 άρθρο 8

¹⁰ Βλ. Εισαγωγή στο Εργατικό Δίκαιο, Δ' έκδοση, Πηνελόπη Αγαλλοπούλου σελ.66

¹¹ Βλ. Ανδρεάδης, Παπαϊωάννου σελ.253

5. Να παίρνει μέτρα προληπτικής βελτίωσης των συνθηκών εργασίας στην επιχείρηση.
6. Θα πρέπει να αναλάβει να γνωστοποιήσει στο προσωπικό τον επαγγελματικό κίνδυνο από την εργασία τους.
7. Λήψη κάθε απαιτούμενου μέτρου ώστε οι εργαζόμενοι και οποιοσδήποτε άλλος βρίσκεται στην επιχείρηση να προφυλάσσεται από κάθε κίνδυνο που μπορεί να τον βλάψει.

Ο εργοδότης οφείλει να έχει τα εξής έγγραφα:

1. Γραπτή εκτίμηση επαγγελματικού κινδύνου.
2. Βιβλίο ατυχημάτων στο οποίο περιλαμβάνει λεπτομερών τα αίτια και την περιγραφή των ατυχημάτων καθώς και τις μέρες αποχής των εργαζομένων.
3. Βιβλίο στο οποίο καταχωρούνται οι υποδείξεις του ΤΑ. Η θεώρηση του βιβλίου αυτού στις επιχειρήσεις όπου δεν υπάρχει υποχρέωση ΙΕ και ο ίδιος ο εργοδότης ασκεί καθήκοντα ΤΑ δεν είναι υποχρεωτική (Εγκύκλιος 29436/1143/2012)

Περιπτώσεις που ο εργοδότης μπορεί να αναλαμβάνει καθήκοντα τεχνικού ασφαλείας:

1. Επιχειρήσεις που υπάγονται στην Γ' κατηγορία και απασχολούν μέχρι 50 άτομα με την προϋπόθεση της κατάλληλης επιμόρφωσης. (άρθρο 12 ν 3850/2010).
2. Επιχειρήσεις που υπάγονται στην Β & Γ κατηγορία και ο ίδιος ο εργοδότης είναι πτυχιούχος (ΑΕΙ, ΤΕΙ) και έχει μία από τις ειδικότητες τεχνικών ασφαλείας που προβλέπονται για τον κλάδο οικονομικής δραστηριότητας που ανήκει η επιχείρηση του (άρθρο 12 παράγραφος 5).¹²

¹² Βλ. άρθρο 16 Ν.3850/2010. Βλ. Λεβέντη /Παπαδημητρίου, Ατομικό εργατικό Δίκαιο σελ.799

2.2 ΣΗΜΑΝΣΗ ΧΩΡΩΝ ΕΡΓΑΣΙΑΣ

Οι χώροι εργασίας κρύβουν πολλούς κινδύνους. Τα υλικά, ο εξοπλισμός περικλείει αρκετούς κινδύνους για τους εργαζόμενους. Για τον λόγο αυτό όσο είναι εφικτό θα μπορούσαμε να περιορίσουμε κάθε τυχόν ατύχημα που μπορεί να προκύψει μέσα στον χώρο εργασίας. Σε κάθε τμήμα μιας επιχείρησης είναι σημαντικό για την ασφάλεια όλων να ενημερώνονται οι εργαζόμενοι ή επισκέπτες για τους κινδύνους και τις απαγορεύσεις που υπάρχουν, για το τι πρέπει να προσέξουν σε περίπτωση κινδύνου. Αυτό μπορεί να γίνει με την σήμανση των χώρων εργασίας όπως προβλέπεται από την νομοθεσία. Ανάλογα με τις ιδιαιτερότητες της κάθε επιχείρησης χρησιμοποιούμε μόνιμη ή προσωρινή σήμανση αναλόγως με το τι θέλουμε να επισημάνουμε. Π.χ. τον χρόνο εργασιών, την απαγόρευση εισόδου σε κάποια τμήματα.

2.2.1 Τρόποι σήμανσης

Μόνιμη σήμανση ¹³

1. Με πινακίδες ή χρώμα ασφαλείας όταν θέλουμε να τονίσουμε θέματα που έχουν να κάνουν με την απαγόρευση, προειδοποίηση, αναγνώριση μέσω διαφυγής ή βοήθειας.
2. Με ετικέτα εικονοσύμβολο ή σύμβολο σε έγχρωμο φόντο. Τον τρόπο αυτόν το χρησιμοποιούμε όταν επισημαίνουμε τις σωληνώσεις στους χώρους εργασίας που περιέχουν επικίνδυνες ουσίες ή παρασκευάσματα.

Υπάρχουν περιπτώσεις περιστασιακής σήμανσης όπως:

- Φωτεινό σήμα
- Ηχητικό σήμα
- Χειρονομίες
- Προφορική ανακοίνωση

Χρησιμοποιούμε κάποια σήματα σε ειδικές περιπτώσεις όπως:

1. Επισημάνση επικίνδυνων γεγονότων.
2. Καλούμε άτομα για συγκεκριμένη εργασία.
3. Επείγουσα απομάκρυνση ατόμων.
4. Περιπτώσεις καθοδήγησης ατόμων που διεκπεραιώνουν κάποιους χειρισμούς.

¹³ Βλ. Ανδρεάδης, Παπαϊωάννου σελ.60

Κάποια από τα σήματα της Ελληνικής Νομοθεσίας είναι τα παρακάτω: ¹⁴

Απαγορευτικές πινακίδες



Απαγορεύεται το κάπνισμα



Απαγορεύεται η χρήση
γυμνής φλόγας και το
κάπνισμα



Απαγορεύεται η διέλευση
πεζών



Απαγορεύεται η
κατάσβεση με νερό



Μη πόσιμο νερό

Γενικός κίνδυνος



Απαγορεύεται η είσοδος
στους μη έχοντες ειδική
άδεια

Ακτινοβολία λέιζερ



Απαγορεύεται η διέλευση
στα οχήματα διακίνησης
φορτίων

Αναφλέξιμες ύλες



Μην αγγίζετε

Μη ionίζουσες
ακτινοβολίες

Πινακίδες υποχρέωσης



Υποχρεωτική προστασία
των ματιών



Υποχρεωτική προστασία
του κεφαλιού



Υποχρεωτική προστασία
των αυτιών



Υποχρεωτική προστασία
των αναπνευστικών οδών



Υποχρεωτική προστασία



Υποχρεωτική προστασία



Υποχρεωτική προστασία



Υποχρεωτική προστασία

¹⁴ Σπύρος Δόντας, Εύη Γεωργιάδου, Νίκος Βαγιόκας, Αθήνα 2007, Σήμανση Ασφάλειας και υγείας Ε.Λ.ΙΝ.ΑΕ. 9-10, 16-17

των ποδιών



Υποχρεωτική ατομική προστασία έναντι πτώσεων

των χεριών



Υποχρεωτική διάβαση για πεζούς

του σώματος

του προσώπου

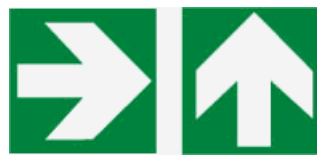


Γενική υποχρέωση (συνοδευόμενη ενδεχομένως από πρόσθετη πινακίδα)

Πινακίδες διάσωσης ή βοήθειας



Οδός/Εξοδος κινδύνου



Κατεύθυνση που πρέπει να ακολουθηθεί (ενδεικτικά σήματα επιπλέον των παρακάτω πινακίδων)



Πρώτες βοήθειες



Φορείο



Θάλαμος καταιονισμού ασφαλείας



Πλύση ματιών



Τηλέφωνο για διάσωση και πρώτες βοήθειες

Πινακίδες που αφορούν το πυροσβεστικό υλικό ή εξοπλισμό



Πυροσβεστική μάνικα



Σκάλα



Πυροσβεστήρας



Τηλέφωνο για την



Εικόνα 1: Σήμανση χώρων εργασίας Πηγή: <https://www.elinyae.gr>

2.3 ΧΩΡΟΙ ΕΡΓΑΣΙΑΣ

Παρόλο που σήμερα οι χώροι εργασίας έχουν βελτιωθεί πολύ σε σχέση με το παρελθόν, υπάρχουν πολλές επιχειρήσεις που ακόμα λειτουργούν σε παλιά κτίρια τα οποία παρουσιάζουν προβλήματα που καθιστούν την εργασία δύσκολη και σε κάποιες περιπτώσεις επικίνδυνη. Οι προδιαγραφές για τους χώρους εργασίας σύμφωνα με την νομοθεσία είναι ανάλογες με την μορφή εργασίας που πρόκειται να φιλοξενήσουν. (π.χ. εργοστάσιο, αποθήκες, γραφεία). Ενδεικτικά κάποια χαρακτηριστικά αφορούν στην δομή των κτιρίων την σταθερότητα και την αντοχή ανάλογα με την χρήση τους. Επίσης, οι κατασκευές των κτιρίων πρέπει να βασίζονται σε μελέτες λαμβάνοντας υπόψη το περιβάλλον, τον σχεδιασμό των χώρων, το φωτισμό, τον εξαερισμό, τον ηλεκτρισμό και τις υδραυλικές εγκαταστάσεις σύμφωνα με τις διατάξεις του νόμου (Ν.3850/2010 ΦΕΚ Α΄ 2.6.2010). Οι μελέτες και εγκαταστάσεις πρέπει να υλοποιούνται από εξειδικευμένων πρόσωπα που έχουν τα προσόντα (π.χ. αδειούχοι εγκαταστάσεις ανάλογα με το είδος των σπουδών και της εμπειρίας τους).¹⁵

Γενικά τα μέτρα ασφαλείας για την αποφυγή ατυχημάτων στους χώρους εργασίας πρέπει να γίνεται τακτικός έλεγχος των εγκαταστάσεων για την σωστή λειτουργία τους και την συντήρησή τους, γιατί μπορεί τα ατυχήματα που μπορεί να προκύψουν εξαιτίας μιας εγκατάστασης (π.χ. ηλεκτρισμός) να είναι πάρα πολύ σοβαρά έως θανατηφόρα. Αναφορικά τα μέτρα προστασίας που αφορούν χώρους όπως κτιριακές εγκαταστάσεις κάποια βασικά σημεία είναι :

- Τεχνικές εγκαταστάσεις (πχ. Ηλεκτρισμός, υδραυλικές εγκαταστάσεις)
- Έξοδοι κινδύνου: εργονομικά σχεδιασμένες ώστε να μπορούν εύκολα να ανοίγουν σε περίπτωση ανάγκης.

¹⁵ Βλ. Ανδρεάδης, Παπαϊωάννου σελ. 45-46

- Εξαερισμός: Στους χώρους εργασίας βρίσκονται ταυτόχρονα πολλοί άνθρωποι που εργάζονται αλλά και επισκέπτες ή πελάτες και για το λόγο αυτό πρέπει να λειτουργεί σύστημα εξαερισμού για την ανανέωση και τον καθαρισμό του περιβάλλοντος εργασίας, για την εξασφάλιση υγείας των παρευρισκόμενων στον χώρο.
- Σωστός φωτισμός.
- Σύστημα αυτόματης πυρόσβεσης που να λειτουργήσει άμεσα σε περίπτωση πυρκαγιάς.
- Θέρμανση.

2.4 ΠΡΟΣΤΑΣΙΑ ΑΠΟ ΜΗΧΑΝΕΣ

Κίνδυνοι που απειλούν την υγεία και την ακεραιότητα των εργαζομένων αποτελούν και οι μηχανές. Μερικοί από τους σημαντικότερους κινδύνους προέρχονται από την κακή χρήση ή χωρίς συντήρηση των μηχανών. Για παράδειγμα το ρεύμα που χρησιμοποιείται για την λειτουργία τους, τα κινητά μέρη όπως οι μοχλοί, ιμάντες, τροχοί, τις διάφορες αναθυμιάσεις που δημιουργούνται κατά την χρήση τους, το θόρυβο που παράγει η μηχανή. Για την προστασία σχετικά με την χρήση των μηχανών υπάρχουν μέτρα που πρέπει να λαμβάνονται για την αποφυγή ατυχήματος τα οποία είναι τα εξής:

- Δεν γίνεται χρήση από άτομα που δεν γνωρίζουν την λειτουργία τους.
- Οι χρήστες πρέπει να χειρίζονται τις μηχανές σύμφωνα με τις προδιαγραφές τους, να ενημερώνονται και να εκπαιδεύονται από ειδικούς για την σωστή χρήση τους.
- Δεν χρησιμοποιούμε μηχανές που δεν γνωρίζουμε την λειτουργία της για να μην κινδυνεύσουμε αλλά και να μην εκθέσουμε την ασφάλεια και των άλλων γύρω μας.¹⁶

Σε περίπτωση βλάβης αναφέρουμε στον αρμόδιο που είναι υπεύθυνος για την επισκευή του και δεν παρεμβαίνουμε σε καμία περίπτωση αν δεν είμαστε εκπαιδευμένοι για αυτό το σκοπό.

¹⁶ Βλ. Ανδρεάδης, Παπαϊωάννου σελ.71

Τα μηχανήματα πρέπει να είναι εφοδιασμένα με :

- Χειριστήρια με εμφανείς ενδείξεις και εργονομικά τοποθετημένα.
- Θέσεις χειρισμού κατάλληλες από πλευράς εργονομίας ασφάλειας και ορατότητας.
- Διατάξεις επείγουσας διακοπής λειτουργίας.
- Προφυλακτήρες
- Ενδείξεις ασφάλειας και φωτεινές ή ηχητικές σημάνσεις.

Τα μηχανήματα πρέπει να συνοδεύονται από γραπτές οδηγίες χρήσης, ειδικά για τα σύγχρονα πρέπει να υπάρχει και τεχνικός φάκελος και να υπάρχει σήμανση συμμόρφωσης προς Ευρωπαϊκή Οδηγία. (N.3982/2011)

2.5 ΜΕΤΡΑ ΠΡΟΣΤΑΣΙΑΣ ΑΠΟ ΕΡΓΑΛΕΙΑ ΧΕΙΡΟΣ ΚΑΙ ΕΡΓΑΣΙΕΣ ΣΕ ΥΨΟΣ

Προσοχή χρειάζεται και στην χρήση των διάφορων εργαλείων που χρησιμοποιούνται στην εκάστοτε εργασία. Τα εργαλεία πρέπει να χρησιμοποιούνται, να διατηρούνται σε καλή κατάσταση και να φυλάσσονται σωστά και να επιλέγονται τα κατάλληλα εργαλεία για κάθε εργασία. Η χρήση εργαλείων για επικίνδυνες εργασίας πχ. Ηλεκτρολογικές εγκαταστάσεις πρέπει να αποτελούνται από τον κατάλληλο εξοπλισμό δηλαδή κατάλληλα παπούτσια, εργαλεία με μόνωση και γάντια. Ο εργοδότης πρέπει να εξασφαλίζει ότι η επιλογή του κάθε εργαλείου πρέπει να είναι σύμφωνα με τον σκοπό χρήσης τους. Όλα τα εργαλεία πρέπει να έχουν την σήμανση C.E. Αν κάποιο εργαλείο είναι φθαρμένο πρέπει να αντικατασταθεί άμεσα (N3850/2010).

Μερικά μέτρα για αποφυγή ατυχημάτων από εργαλεία χειρός:

- Τακτική επιθεώρηση και συντήρηση των εργαλείων ή των φορητών εργαλείων.
- Αποθήκευση των εργαλείων χειρός σε εργαλειοθήκη ή στο συρτάρι.
- Έλεγχος εργαλείων πριν από κάθε χρήση και άμεση αποκατάσταση των φθαρμένων εργαλείων.
- Χρήση κατάλληλων εργαλείων για κάθε εργασία.
- Χρήση του εργαλείου σε απόσταση από άλλους εργαζόμενους.

- Χρήση γυαλιών ασφαλείας ή προσωπίδας ή μέσων ατομικής προστασίας ακοής κατά την εργασία.
- Αποφυγή φαρδιών ρούχων.
- Απομάκρυνση εύφλεκτων υλικών από το σημείο που είναι ο τροχός ή το φλόγιστρο.
- Αποθήκευση φλόγιστρου σε ασφαλές μέρος.

Οι εργαζόμενοι δεν πρέπει να μεταφέρουν εργαλεία όταν πρόκειται να ανέβουν ή να κατέβουν από μια κατασκευή. Ο λόγος είναι ότι τα χέρια του εργαζόμενου πρέπει να είναι ελεύθερα κατά την άνοδο ή την κάθοδο. Τα εργαλεία δεν πρέπει να αφήνονται σε ακατάλληλα σημεία από τα οποία μπορούν να πέσουν από ¹⁷ ύψος, όπως σκαλωσιές, σκάλες ή οπουδήποτε υπάρχει δόνηση. Μαχαίρια, κατσαβίδια, πένσες δεν πρέπει να μεταφέρονται στις τσέπες. Θα πρέπει να μεταφέρονται σε σακίδια, κουτιά ή δερμάτινες ζώνες. Όσο είναι δυνατόν τα εργαλεία να δίνονται από τον ένα εργαζόμενο στον άλλο χέρι με χέρι και όχι με πέταγμα. Επίσης αιχμηρά ή κοφτερά εργαλεία να δίνονται με την λαβή προς τα κάτω.

Εργασίες σε ύψος:

Οι εργασίες σε ύψος κρύβουν πολλούς κινδύνους και πολλούς τραυματισμούς. Για να αποφευχθεί μια πτώση από εργασία σε ύψος είναι χρήσιμο και ασφαλές να χρησιμοποιούμε τον εξοπλισμό που μας παρέχει η εργασία μας. Ορισμένες σύνηθες εργασίες σε ύψος: σκάλες(σταθερές και μη), ικριώματα-σκαλωσιές, οροφές κτηρίων και οχημάτων, δεξαμενές αποθήκευσης. Η πτώση από ύψος αποτελεί τρίτη κατά σειρά αιτία θανατηφόρων ατυχημάτων. Το 40% των περιπτώσεων είναι από πτώση από σκάλα. Η καλύτερη πρόληψη για την αποφυγή πτώσης από ύψος, είναι οι εργασίες να γίνονται στο έδαφος και να τελειώνουν με ασφαλή μέσα όπως γερανός, κλάρκς. Για να εργαστεί κάποιος σε ύψος να πρέπει να έχει κάνει τις απαραίτητες εξετάσεις ώστε να κρίνεται κατάλληλος για τέτοιου είδους εργασία. Οι εργαζόμενοι σε ύψος θα πρέπει να είναι κατάλληλα εκπαιδευμένοι να φορούν ζώνες ασφαλείας και να έχουν και επίβλεψη κατά την εκτέλεση της εργασίας τους.

¹⁷ Βλ. Ανδρεάδης, Παπαιωαννου σελ. 79 σελ.122

2.6 ΛΙΣΤΑ ΚΙΝΔΥΝΩΝ ΣΕ ΧΩΡΟΥΣ ΦΟΡΤΟΕΚΦΩΡΤΩΣΗΣ

Οι κίνδυνοι που παρουσιάζονται σε χώρους φορτοεκφόρτωσης είναι πολλοί και χρειάζονται οδηγίες και μέτρα προστασία για την αποφυγή τους. Ως εκ τούτου έχουμε κινδύνους από:

- Ηλεκτρικές εγκαταστάσεις στους χώρους αυτούς που μπορεί να επιφέρουν ηλεκτροπληξία και πρέπει να συντηρούνται τακτικά.
- Πτώσεις από ακατάλληλα δάπεδα ή από σκάλες, τα οποία πρέπει να καθαρίζονται από λάδια, γράσα και άλλα υπολείμματα και οι σκάλες να είναι κατάλληλα κατασκευασμένα.
- Τήρηση κανόνων οδικής κυκλοφορίας και τήρηση ταχύτητας οχημάτων για αποφυγή σύγκρουσης μεταξύ τους.
- Σήμανση για την κυκλοφορία πεζών.
- Εκπαίδευση προσωπικού για την σωστή συμπεριφορά μεταξύ τους.
- Μέσα πυρόσβεσης, ενημέρωση και εκπαίδευση εργαζομένων.
- Καταμερισμός εργασιών και οργάνωση για την ομαλή έκβαση της εργασίας.
- Σωστή τοποθέτηση του Η/Υ για διευκόλυνση της εργασίας και χρήση εργονομικού εξοπλισμού π.χ. καθίσματα, γραφεία).
- Διαρροή επικίνδυνων υλικών και έγκαιρη αντιμετώπιση των αρμοδίων.
- Έκθεση σε βιολογικούς κινδύνους, κυρίως σε ασθένειες τύπου πανδημίας πρέπει να υπάρχει πολύ καλή υγιεινή και κινητοποίηση υγειονομικών υπηρεσιών για εμβολιασμό των εργαζομένων.¹⁸

2.7 ΜΕΤΡΑ ΠΡΟΣΤΑΣΙΑΣ ΑΠΟ ΤΗΝ ΠΥΡΚΑΓΙΑ- ΧΗΜΙΚΟΥΣ ΠΑΡΑΓΟΝΤΕΣ

- Πυρκαγιά
 1. Αποφυγή τοποθέτησης εύφλεκτων υλικών δίπλα σε πηγές ανάφλεξης (Π.Δ 1073/1981)
 2. Αποφυγή θερμών εργασιών κοντά σε εύφλεκτα υλικά.

¹⁸ Βλ. Κουκουλάκη Θεώνη, Δοντάς Σπύρος, Ε.ΛΙ.Ν.Υ.ΑΕ 2007 Υγεία και Ασφάλεια σε χώρους φορτοεκφόρτωσης 14-15

3. Αποφυγή ανεξέλεγκτης ρίψης σκουπιδιών σε οποιοδήποτε χώρο.
4. Απαγόρευση φωτιάς στο εργοτάξιο για οποιοδήποτε λόγο(π.χ. θέρμανση).
5. Απαγόρευση καπνίσματος και φλόγας σε επικίνδυνους χώρους.¹⁹
6. Χρήση πυροσβεστικών μέσων. Τα πυροσβεστικά μέσα θα πρέπει να τοποθετούνται σε προσβάσιμες μεριές (Π.Δ. 95/1978).

- Χημικοί Παράγοντες

1. Τα χημικά που χρησιμοποιούνται θα πρέπει να συνοδεύονται από τα δελτία ασφαλείας τους. Βάσει των δελτίων θα γίνεται ο χειρισμός και η αποθήκευση τους, αλλά και η χρήση Μέσων Ατομικής Προστασίας.
2. Δεν θα πρέπει να χρησιμοποιείται προϊόν, το οποίο δε φέρει ετικέτα, αυτή δεν είναι ευανάγνωστη, ή δεν είναι κατανοητές οι οδηγίες χρήσης του.
3. Είναι σημαντικό οι χώροι να έχουν καλή εξαέρωση, εκεί όπου εκτελούνται οι εργασίες.
4. Οι εργαζόμενοι να είναι βέβαιοι πως τα δοχεία με χημικά έχουν ετικέτα.
5. Για την αποφυγή εισπνοής επιβλαβών ουσιών- χημικών, πρέπει οι εργαζόμενοι να φορούν την κατάλληλη αναπνευστική συσκευή.
6. Αν κάποιος εργαζόμενος υποφέρει από αναπνευστικά προβλήματα (μύτη, λαιμός , πνεύμονες) θα πρέπει να αποφεύγει ότι εργασία έχει να κάνει με σκόνη- χημικά που μπορεί να προκαλέσουν ερεθισμό.

Προειδοποιητικές πινακίδες



Εύφλεκτες ύλες ή/ και υψηλή θερμοκρασία



Εκρηκτικές ύλες



Τοξικές ύλες



Διαβρωτικές ύλες

¹⁹ βλ. ΕΛ.ΙΝ.Υ.Α.Ε. 2005 Θέματα υγείας και ασφάλειας της εργασίας σελ.60, 63 , 113



Εικόνα 2 : Σήματα Προειδοποίησης Πηγή: <https://www.elinyae.gr>

ΚΕΦΑΛΑΙΟ 3

3.1ΕΥΘΥΝΗ ΑΠΟΖΗΜΕΙΩΣΗΣ ΕΡΓΟΔΟΤΗ ΣΥΜΦΩΝΑ ΜΕ ΤΟ Ν.551/1915

Ο εργοδότης έχει την υποχρέωση να αναγγείλει κάθε εργατικό ατύχημα:

1. Στην πλησιέστερη Αστυνομική Αρχή χωρίς αναβολή και με το ταχύτερο μέσο.
2. Επίσης, στην οικεία Επιθεώρηση Εργασίας μέσα σε 24 ώρες (Ν.3850/2010 , άρθρο 43 παράγραφος 2). Όπου δεν υπάρχει Επιθεώρηση Εργασίας, η αναγγελία γίνεται στην οικεία Αστυνομική Αρχή.
3. Για να αναγνωρισθεί το ατύχημα από το ΙΚΑ, είτε πρόκειται για εργατικό είτε εκτός εργασίας είναι απαραίτητο να αναγγελθεί άμεσα στις υπηρεσίες του.
4. Να τηρεί κατάλογο των εργατικών ατυχημάτων που είχαν συνέπεια για τον εργαζόμενο ανικανότητα εργασίας μεγαλύτερη των τριών εργάσιμων ημερών.

5. Να τηρεί ειδικό βιβλίο ατυχημάτων στο οποίο θα αναφέρονται τα αίτια και η περιγραφή του ατυχήματος.²⁰

Πιο συγκεκριμένα, κάθε ατύχημα που γίνεται κατά την εκτέλεση της εργασίας ή με αφορμή αυτή και έχει σαν αποτέλεσμα τον τραυματισμό ή την αδυναμία για την συνέχιση της εργασίας ή το θάνατο του ασφαλισμένου αναγγέλλεται υποχρεωτικά στο Ίδρυμα από τον εργοδότη ή κάποιον αντιπρόσωπο του. Η δήλωση μπορεί να είναι γραπτή ή προφορική και συντάσσεται από την αρμόδια υπηρεσία. Με την αναγγελία εργατικού ατυχήματος εξομοιώνεται κάθε αίτηση που υποβάλλεται σε Υπηρεσία του ΙΚΑ εφόσον σε αυτή αναγράφεται συγκεκριμένα το ατύχημα και περιγράφονται τα περιστατικά τα οποία συνιστούν εργατικό ατύχημα. Η προθεσμία αναγγελίας εργατικού ατυχήματος στο ΙΚΑ πρέπει να γίνει μέσα σε 5 ημέρες από το ατύχημα. Ο γιατρός όμως και κάθε υπάλληλος του ΙΚΑ πρέπει να αναγγείλουν το ατύχημα μέσα σε 24 ώρες από τότε που έλαβαν γνώση.²¹

Σε περίπτωση εργατικού ατυχήματος η ευθύνη του εργοδότη είναι αντικειμενική. Ο εργοδότης απαλλάσσεται από την αποζημίωση εφόσον αποδειχθεί ότι το ατύχημα προκλήθηκε με δόλο από τον εργαζόμενο. Επίσης, η ευθύνη του εργοδότη μπορεί να μειωθεί αν υπάρξει αμέλεια του εργαζομένου π.χ. αδικαιολόγητη παράβαση των κανόνων. Η αποζημίωση που οφείλει ο εργοδότης καθορίζεται ανάλογα με την διάρκεια της ανικανότητας του εργαζομένου σύμφωνα με τον Ν551/1915 άρθρο 3. Σε περίπτωση εργατικού ατυχήματος η αποζημίωση καθορίζεται ανάλογα με την διάρκεια ανικανότητας του εργαζομένου. Η κάλυψη εργατικών ατυχημάτων είναι κλάδος ασφάλισης ΙΚΑ, σε περίπτωση ατυχήματος, όταν ο εργαζόμενος είναι ασφαλισμένος στο ΙΚΑ ανεξάρτητα από τον χρόνο που είναι ασφαλισμένος, ο εργοδότης απαλλάσσεται από τις υποχρεώσεις που καταγράφονται από το ν.551/1915 άρθρο 34 παράγραφος 1. Αυτή η απαλλαγή θα ισχύει μόνο στην περίπτωση που το ατύχημα έγινε με αμέλεια του εργοδότη διότι δεν τήρησε τις διατάξεις ασφάλειας. Η παραπάνω απαλλαγή δίνεται σε ισχύ μόνο για ασφαλισμένους στο ΙΚΑ και όχι σε άλλα ταμεία.

²⁰ Βλ. Ν551/1915 άρθρο 3 , άρθρο 43 παράγραφος 2 ,
άρθρο 34 παράγραφος 1

²¹ Κουκιάδη Εργατικό Δίκαιο, Ατομικές εργασιακές σχέσεις σελ.605

Το ΙΚΑ καταβάλλει στον εργαζόμενο που έπαθε το ατύχημα όλες οι παροχές ασθενοείας αλλά δεν παρέχεται πλήρης κάλυψη του μισθού. Ο εργοδότης δίνει την διαφορά για το χρονικό διάστημα που προβλέπει ο νόμος. Αν έχει εργαστεί τουλάχιστον δέκα ημέρες δικαιούται μισθό μισού μήνα. Αν έχει εργαστεί επί χρονικό διάστημα τουλάχιστον ενός έτους δικαιούται μισθό ενός μήνα. (άρθρα 657-658 ΑΚ).

Ο εργοδότης ανεξάρτητα από την απαλλαγή που έχει από την αποζημίωση του παθόντος σύμφωνα με τον ν.551/1915 πρέπει να καταβάλλει στον παθόντα χρηματική ικανοποίηση λόγω της ζημιάς που του προκάλεσε είτε σε περίπτωση θανάτου να δοθεί χρηματική ικανοποίηση λόγω της ψυχικής οδύνης σύμφωνα με το άρθρο 932 ΑΚ.

Αν ο εργαζόμενος ζητήσει την αξίωση της αποζημίωσης σύμφωνα με τον ν.551/1915 δεν χρειάζεται να αποδειχτεί το πταίσμα του εργοδότη, διότι η ευθύνη του είναι αντικειμενική, οπότε η αποζημίωση που θα πάρει ο εργαζόμενος θα είναι όση του δίνεται από τον νόμο ανάλογα με την ανικανότητα που του προκάλεσε το ατύχημα. Στην αντίθετη περίπτωση που ο εργοδότης θέλει να ασκήσει την αξίωση της αποζημίωσης θα πρέπει να αποδείξει ότι ο εργαζόμενος είχε δόλο και προκάλεσε το ατύχημα σύμφωνα με το άρθρο 914 ΑΚ.²²

3.2 ΤΕΧΝΙΚΟΣ ΑΣΦΑΛΕΙΑΣ

Οι επιχειρήσεις όλες γενικά άσχετα από τον αριθμό προσωπικού που απασχολούν, υποχρεούνται βάση νόμου να έχουν τεχνικό ασφαλείας. Επίσης, οι επιχειρήσεις που απασχολούν πάνω από 50 άτομα έχουν την υποχρέωση να απασχολούν και γιατρό εργασίας.²³

Το διάστημα απασχόλησης του τεχνικού ασφαλείας και του γιατρού εργασίας είναι αναλόγως με τον αριθμό του προσωπικού και τον βαθμό κινδύνου του αντικειμένου εργασίας μιας επιχείρησης. Ο τεχνικός ασφαλείας δύναται να ασκεί και διαφορετικά καθήκοντα στην επιχείρηση πέρα όμως του προβλεπόμενου χρόνου των

²² Βλ. Πηνελόπη Αγαλλοπούλου σελ. 70-71

²³ Βλ. άρθρο 8 παράγραφος 1 Ν.3850/2010

καθηκόντων της ειδικότητας του. Ο τεχνικός ασφαλείας ασχολείται με την πρόληψη εργατικών ατυχημάτων, ελέγχει τα μέτρα ασφαλείας και παρακολουθεί την εφαρμογή τους. Επίσης παρέχει υποδείξεις και συμβουλές προς του εργαζόμενους και τους εργοδότες, άλλοτε γραπτά και άλλοτε προφορικά για θέματα σχετικά με την υγιεινή και την ασφάλεια της εργασίας.²⁴

- Συμβουλευτικές αρμοδιότητες του τεχνικού ασφαλείας σε μια επιχείρηση είναι οι εξής:²⁵
 1. Σχεδιασμός κατασκευής και λειτουργίας και συντήρηση εγκαταστάσεων.
 2. Καινοτομία παραγωγικών διαδικασιών.
 3. Εξοπλισμός εργασίας.
 4. Οργάνωση παραγωγικής διαδικασίας.
 5. Έλεγχος του εξοπλισμού και τεχνικών μέσων πριν την λειτουργία τους.
 6. Την εφαρμογή των μέτρων ασφαλείας ως προς την υγιεινή και ασφάλεια της εργασίας και την πρόληψη εργατικού ατυχήματος.
 7. Ενημέρωση των αρμόδιων στελεχών και την διεύθυνση της επιχείρησης για ζητήματα διαχείρισης και εκτίμησης επαγγελματικών ατυχημάτων.

- Ο τεχνικός ασφαλείας έχει και κάποιες υποχρεώσεις που αφορούν την άσκηση των καθηκόντων του που είναι οι παρακάτω:²⁶
 1. Να επιθεωρεί συχνά τις εργασίες και να αναφέρει στην επιχείρηση τυχόν παραλείψεις που παρατηρεί σε σχέση με την υγεία και ασφάλεια των εργαζομένων.
 2. Να υποδεικνύει μέτρα για την πρόληψη εργατικού ατυχήματος και να επιβλέπει την εφαρμογή τους.

²⁴ Βλ. Πηνελόπη Αγαλλοπούλου σελ. 66

²⁵ Βλ. Ανδρεάδης, Παπαϊωάννου σελ. 245

²⁶ Βλ. Ανδρεάδης Παπαϊωάννου σελ. 246

3. Να παρακολουθεί τα μέσα ατομικής προστασίας ως προς την ορθή χρήση τους.
4. Να ερευνά τυχόν εργατικά ατυχήματα και να παίρνει μέτρα για την αποφυγή παρόμοιων ατυχημάτων στο μέλλον.
5. Να ελέγχει τη πυρασφάλεια και τον συναγερμό στο περιβάλλον εργασίας.
6. Να παρακολουθεί την τήρηση των μέτρων από τους εργαζόμενους.
7. Να καθοδηγεί και να ενημερώνει τους εργαζόμενους για την αποφυγή εργατικού ατυχήματος.
8. Να καταρτίζεται για νέα προγράμματα σε θέματα ασφάλειας της εργασίας.

3.3 ΙΑΤΡΟΣ ΕΡΓΑΣΙΑΣ

Ο γιατρός εργασίας είναι μια αυτοτελή ειδικότητα που δεν την παρέχουν οι σχολές στην χώρα μας. Οι ιατροί εργασίας σήμερα είναι λίγοι στη χώρα σε σχέση με την απαίτηση ώστε να καλυφθούν όλες οι επιχειρήσεις που υποχρεούνται να έχουν ιατρό εργασίας. Έτσι ο νόμος δίνει την δυνατότητα στις επιχειρήσεις να απασχολούν ιατρό εργασίας άλλων ειδικοτήτων. Ο ιατρός εργασίας κάνει υποδείξεις στις επιχειρήσεις και τους εργαζόμενους για ζητήματα που αφορούν την σωματική και ψυχική υγεία.²⁷

3.3.1 ΣΥΜΒΟΥΛΕΥΤΙΚΕΣ ΑΡΜΟΔΙΟΤΗΤΕΣ ΙΑΤΡΟΥ ΕΡΓΑΣΙΑΣ

Ο ιατρός εργασίας παρέχει στις επιχειρήσεις συμβουλές για ζητήματα που σχετίζονται με:

- Τον σχεδιασμό και την συντήρηση εξοπλισμού.
- Την διαφοροποίηση της διαδικασίας παραγωγής της επιχείρησης.
- Την ψυχολογία, εργονομία και υγιεινή της εργασίας.
- Τη διαμόρφωση των θέσεων εργασίας για λόγους υγείας.
- Την παροχή Α΄ βοηθειών.
- Την ένταξη μειονεκτικών εργαζομένων στην εργασία, έστω και αν απαιτείται αναμόρφωση αυτής.

²⁷ Βλ. άρθρα 17 και 18 παράγραφος 1 Ν.3850/2010, Βλ Ανδρεάδης, Παπαϊωάννου σελ.246

3.3.2 ΥΠΟΧΡΕΩΣΕΙΣ ΙΑΤΡΟΥ ΕΡΓΑΣΙΑΣ

Σύμφωνα με την ιατρική δεοντολογία κατά την άσκηση των καθηκόντων του παρακολουθεί την υγεία των εργαζομένων. Συνοπτικά έχει τις ακόλουθες υποχρεώσεις:

- Ανάλογα με την θέση εργασίας εξετάζει τον εργαζόμενο μετά την πρόσληψη, την αλλαγή θέσης εργασίας κα μετά από αίτημα της επιτροπής ασφάλειας και υγιεινής της εργασίας.
- Ανάλογα με τα ευρήματα παραπέμπει για περαιτέρω εξετάσεις αν κρίνει απαραίτητο τον εργαζόμενο.
- Παίρνει μέτρα για διενέργεια μετρήσεων κάποιων φυσικών, χημικών ή βιολογικών παραγόντων.
- Επιθεωρεί και αναφέρει στην επιχείρηση κάθε παράλειψη και προτείνει μέτρα που αφορούν τις αρμοδιότητες του και επιβλέπει την εφαρμογή τους.
- Προτείνει μέτρα πρόληψης για αιτίες των ασθενειών που οφείλονται στην εργασία, αξιολογεί τα αποτελέσματα και παίρνει μέτρα πρόληψης.
- Παρέχει άμεση βοήθεια ή θεραπεία σε περίπτωση ατυχήματος ή αιφνίδιας ασθένειας.
- Εμβολιάζει εργαζόμενους με εντολή της διεύθυνσης υγιεινής της περιφέρειας που εδρεύει η επιχείρηση.
- Για κάθε έναν εργαζόμενο ξεχωριστά μαζί με τον ιατρικό του φάκελο διατηρεί και βιβλιάριο επαγγελματικού κινδύνου το οποίο περιλαμβάνει αποτελέσματα αναλύσεων και εξετάσεων που έχει υποβληθεί ο εργαζόμενος και το παραδίδει σε αυτόν σε περίπτωση διακοπής της σχέσης εργασίας του.

3.3.3 Μέτρα πρόληψης της επιχείρησης

- Η ασφάλεια και η πρόληψη να είναι η γενική τακτική της επιχείρησης.
- Νοοτροπία και ευαισθητοποίηση για όλους τους κλάδους του προσωπικού.
- Εξοπλισμός με προδιαγραφές ασφαλείας.
- Σωστή λειτουργία των μηχανημάτων σύμφωνα με τα μέτρα ασφαλείας.
- Συντήρηση του εξοπλισμού όπως προβλέπεται από τον κατασκευαστή και χρήση από εξειδικευμένους χρήστες εφαρμόζοντας σωστά τις οδηγίες.
- Ασφαλείς χώροι εργασίας (διάδρομοι, δάπεδα, τοποθέτηση υλικών)

- Τάξη, καθαριότητα και οργάνωση στο χώρο εργασίας.
- Ασφάλεια μεταφοράς υλικών και μετακίνησης προσωπικού.
- Σύστημα πυρασφάλειας για την άμεση αντιμετώπιση πυρκαγιάς.
- Κατάρτιση για τη συνεχή εκπαίδευση των εργαζομένων.

ΚΕΦΑΛΑΙΟ 4

4.1 Μέσα ατομικής προστασίας

Τα μέσα ατομικής προστασίας είναι μια επιλογή για την πρόληψη των επαγγελματικών ατυχημάτων. Μέσο ατομικής προστασίας ονομάζεται ο εξοπλισμός και τα εξαρτήματά του τα οποία πρέπει να χρησιμοποιεί ο εργαζόμενος για να προστατεύεται από τυχόν εργατικό ατύχημα κατά την εργασία του. (γάντια, κράνος, μάσκα)

- Αναφέρουμε μερικούς από τους κινδύνους που μπορούν να προληφθούν με την σωστή χρήση μέσων ατομικής προστασίας και είναι οι παρακάτω:
 1. Ηλεκτρικοί κίνδυνοι
 2. Φυσικοί παράγοντες (θερμοκρασία, φλόγες, ψύχος)
 3. Ακτινοβολίες
 4. Θόρυβος
 5. Χημικοί παράγοντες (καπνός, σκόνη, ομίχλη, αέρια)
 6. Πτώση αντικειμένων
 7. Πτώση από ύψος
 8. Χτυπήματα (σε μηχανήματα και αντικείμενα)
 9. Κοψίματα, γλιστρήματα

Τα μέσα ατομικής προστασίας (Μ.Α.Π) πρέπει να είναι κατάλληλα για κάθε κίνδυνο που υπάρχει. Π.χ. μία μάσκα δεν προστατεύει από όλες τις επικίνδυνες ουσίες. Ο κατασκευαστής είναι υποχρεωμένος να αναγράφει στα Μ.Α.Π για ποιον κίνδυνο μπορεί να χρησιμοποιεί το κάθε ένα από αυτά. Επίσης πρέπει να είναι κατάλληλα για τον χρήστη για να είναι αποτελεσματικά γιατί όλοι οι άνθρωποι έχουν διαφορά μεταξύ τους. Ακόμα τα Μ.Α.Π πρέπει να συντηρούνται και να διατηρούνται καθαρά.²⁸

²⁸ Ε.Λ.ΙΝ.Υ.Α.Ε. 2005 Θέματα υγείας και ασφάλειας της εργασίας σελ.121-122

- Είδη μέσων ατομικής προστασίας

1. Προστατευτικά κράνη



2. Προστατευτικά μέσα ακοής (ωτοασπίδες)



3. Προστατευτικά μέσα οφθαλμών και προσώπου



4. Ειδικά γυαλιά για ακτινοβολίες(λείζερ, X)



a.

5. Προσωπίδες και κράνη για συγκολλήσεις
6. Προστατευτικά μέσα των αναπνευστικών οδών
7. Διάφορες μάσκες προστασίας (σκόνη, αέρια)



a.

8. Συσκευές απομόνωσης με τροφοδοσία καθαρού αέρα
9. Αναπνευστήρες και εξοπλισμός για δύτες
10. Προστατευτικά χεριών: Γάντια εργασίας(κοψίματα, θερμότητα, προστασία ηλεκτρολόγων και χημικοί παράγοντες)²⁹

²⁹ Βλ. Ανδρεάδης, Παπαϊωάννου σελ. 37- 41



11. Προστατευτικά μέσα ποδιών : Παπούτσια ανάλογα με το είδος της εργασίας (μποτίνια, μπότες ασφαλείας, σκαρπίνια)



Με τα παρακάτω χαρακτηριστικά:

- Γρήγορο άνοιγμα των κορδονιών
- Ηλεκτρική μόνωση
- Αντοχή στην θερμότητα και το κρύο
- Προστασία από τους κραδασμούς
- Ενίσχυση με μεταλλικό προστατευτικό
 1. Προστατευτικά κορμού (γιλέκα σακάκια, ποδιές)
 2. Προστατευτικά μέσα ολόκληρου σώματος (στολές με φθορίζουσα σήμανση και αντανάκλαση)
 3. Εξοπλισμός προστασίας από πτώσεις (ζώνες ασφαλείας) όταν δεν υπάρχει άλλος τρόπος ασφαλείας από πτώση.



Εικόνα 3: Σήματα Μέσων ατομικής Προστασίας Πηγή: <http://ergasianet.gr>

ΚΕΦΑΛΑΙΟ 5

5.1 Στατιστικά στοιχεία εργατικών ατυχημάτων

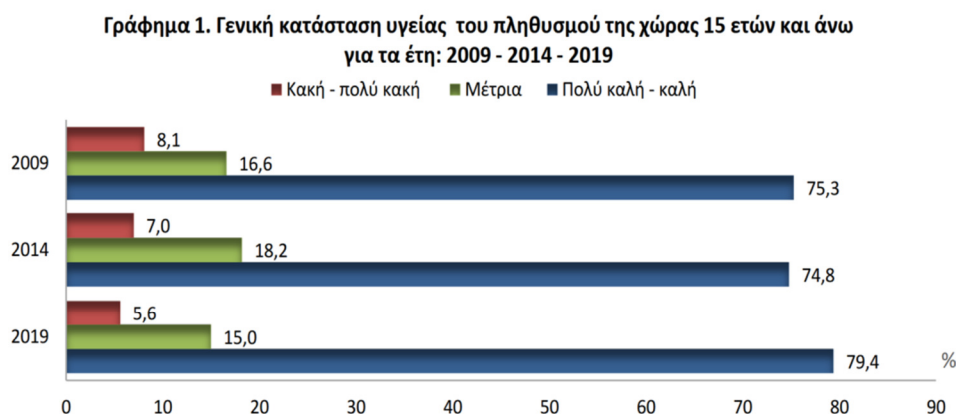
Στην χώρα μας το 1994 ο συνολικός αριθμός των εργαζομένων που ήταν ασφαλισμένοι στο ΙΚΑ ήταν 1.870.000 και τα εργατικά ατυχήματα που δηλώθηκαν στις υπηρεσίες του ΙΚΑ ήταν 22.608. Το ποσοστό των 86,4 % ήταν θύματα άνδρες ενώ το 13,6 % θύματα γυναίκες. Ακόμη, 104 εργαζόμενοι έχασαν τη ζωή τους το ίδιο έτος από θανατηφόρα εργατικά ατυχήματα. Σύμφωνα με τα στοιχεία αυτά είναι φανερό ότι κάθε 3 μέρες στην χώρα μας ένας εργαζόμενος χάνει την ζωή του λόγω εργατικού ατυχήματος. Αν στα ατυχήματα αυτά προσθέσουμε και τα ατυχήματα που δημιουργούν σωματικές βλάβες, αναπηρίες, ακρωτηριασμούς είναι γεγονός ότι το κόστος είναι αρκετά μεγάλο για να γίνει αποδεκτό. Τα τελευταία χρόνια γίνονται προσπάθειες μείωσης των ατυχημάτων και αυτό οφείλεται στην αλλαγή της παραγωγικής δραστηριότητας σε σχέση με τα προηγούμενα χρόνια, βελτίωση του εξοπλισμού και του χώρου εργασίας των επιχειρήσεων, στην άνοδο της ποιότητας ζωής για την βελτίωση των συνθηκών όπου εργαζόμαστε.³⁰

Από την Ελληνική Στατιστική Αρχή έχουμε στοιχεία για την κατάσταση της υγείας του πληθυσμού της χώρας 15 ετών και άνω για τα έτη 2009-2014-2019. Στο γράφημα που θα ακολουθήσει θα δούμε πως το 79,4 % του πληθυσμού ηλικίας 15 ετών και άνω δηλώνει ότι έχει καλή υγεία, το 15,0% μέτρια υγεία και το 5,6 % κακή-πολύ κακή υγεία. Τα στοιχεία αυτά προκύπτουν από έρευνα που πραγματοποιείται κάθε πέντε χρόνια και η επόμενη καταμέτρηση της υγείας του πληθυσμού προβλέπεται να γίνει το 2025. Η έρευνα του 2019 διενεργήθηκε σε **τελικό δείγμα 8.125 ιδιωτικών** νοικοκυριών σε ισάριθμα μέλη αυτών, σε ολόκληρη την Ελλάδα. Σε σύγκριση με την έρευνα του έτους 2014, καταγράφεται αύξηση 6,1 % στο ποσοστό του πληθυσμού που δηλώνει πολύ καλή-καλή υγεία και μείωση 17,6 % και 20,0% στα ποσοστά του πληθυσμού που δηλώνει μέτρια υγεία και κακή-πολύ κακή υγεία.

Η χρόνια νοσηρότητα και ο περιορισμός των δραστηριοτήτων του πληθυσμού λόγω προβλημάτων υγείας και είναι δυο βασικοί δείκτες για την υγεία. Οι 4 στους 10 (41,7 %) ηλικίας 15 ετών και άνω δηλώνουν ότι έχουν κάποιο χρόνια πρόβλημα ή

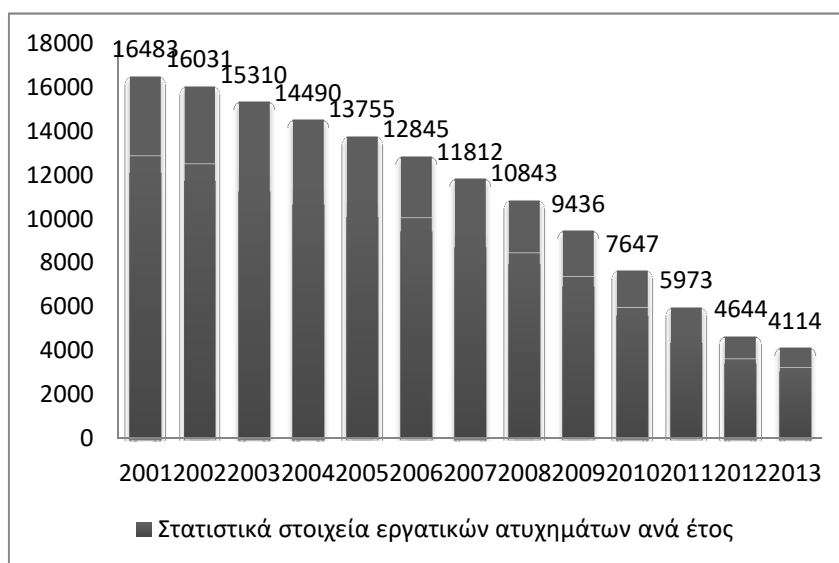
³⁰ Ελληνική Στατιστική Αρχή www.statistics.gr

χρόνια πάθηση. Χρόνιο πρόβλημα θεωρείται εκείνο που διαρκεί περισσότερο από 6 μήνες. Χρόνιο πρόβλημα δηλώνουν οι γυναίκες 5 στις 10 γυναίκες (46,7 %) και 4 στους 10 άντρες (36,3 %).³¹



Γράφημα 1: Κατάσταση υγεία του πληθυσμού ηλικίας 15 και άνω για τα έτη 2009-2014-2019 Πηγή: Ελληνική Στατιστική Αρχή <https://www.statistics.gr>

Στον παρακάτω πίνακα συλλέξαμε στοιχεία εργατικών ατυχημάτων από το ΙΚΑ για τα έτη 2001-2009.

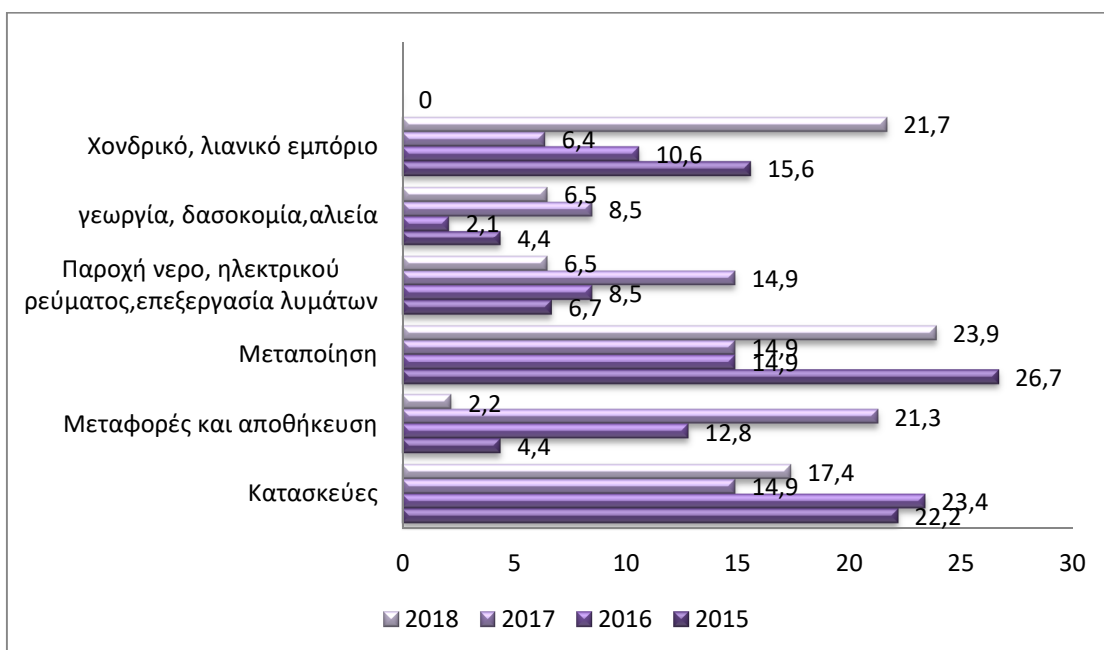


³¹ βλ. Δελτίο Εργατικών Ατυχημάτων, ΙΚΑ-ΕΤΑΜ www.ika.gr

5.2 Κατανομή θανατηφόρων εργατικών ατυχημάτων ανάλογα με το κλάδο οικονομικής δραστηριότητας

Σύμφωνα με δημοσιευμένα στοιχεία της Ελληνικής Στατιστικής Αρχής για τα έτη 2015 έως 2018 θα παρατηρήσουμε κάποιες αυξομειώσεις. Ξεκινώντας με τον τομέα των κατασκευών παρατηρούμε ότι το 2015 ανέρχεται σε ποσοστό των 22,2% το 2016 συνεχίζει στο 23,4% και το 2017 δείχνει μία πτώση σε ποσοστό των 14,9 % και το 2018 17,4 % . Στην συνέχεια στον τομέα των μεταφορών και αποθήκευσης θα δούμε μια αύξηση στην μετάβαση των ετών διότι το 2016-2017 στο 12,8 % και αμέσως μετά έφτασε το 21,3 % και ξαφνικά το αμέσως επόμενο έτος βλέπουμε μια μεγάλη πτώση σε ποσοστό των 2,2%. Ένας ακόμη κλάδος οικονομικής δραστηριότητας που βλέπουμε αλλαγή είναι στις μεταποιήσεις καθώς το 2015 τα θανατηφόρα εργατικά ατυχήματα ανέρχονται σε ποσοστό των 26,7% και αμέσως μετά τα δυο επόμενα έτη σταθεροποιείται στο 14,9 % και το 2018 μια μικρή άνοδο των 23,9 %. Ακόμη θα δούμε και τις αλλαγές που προκύπτουν στην γεωργία ,δασοκομία, αλιεία, χονδρικό λιανικό εμπόριο στο παρακάτω διάγραμμα. Σχετικά με τα θανατηφόρα εργατικά ατυχήματα το 2015 μεγαλύτερο αριθμό ατυχημάτων παρουσιάζει η περιφέρεια της Κρήτης (28,6 %) και η Ανατολική Μακεδονία και Θράκη (21,5%). Το έτος 2016 παρουσιάστηκε αύξηση στην περιφέρεια της Πελοποννήσου (14,7%). Το 2017 υπήρξε αύξηση στην περιφέρεια Ανατολικής Μακεδονίας και Θράκης (22,6%) και της Πελοποννήσου (17,4%). Τέλος, το 2018 παρουσιάζεται αύξηση στην περιφέρεια Ηπείρου (36,3%).³²

³² Ελληνική Στατιστική Αρχή www.statistics.gr



Το 34,5 % των εργαζομένων στην ΕΕ των 25 και το 38% των εργαζομένων στην ΕΕ των 27 μεταφέρουν ή μετακινούν φορτία. Το 23,8 % στην ΕΕ και το 38,9 % στα νέα κράτη μέλη διαμαρτύρονται για πόνο στη ράχη. Μελέτες δείχνουν ότι το 60% έως το 90 % του πληθυσμού αργά ή γρήγορα θα εμφανίσει πόνο στην οσφυϊκή χώρα. Η χειρωνακτική εργασία κρύβει πολλούς κινδύνους, ιδίως όσον αφορά την οσφυϊκή χώρα. Στην Ευρώπη τα μυοσκελετικά προβλήματα παίζουν πράγματι σημαντικό ρόλο όσον αφορά τα προβλήματα υγείας που σχετίζεται με την εργασία. Σύμφωνα με την Τρίτη Ευρωπαϊκή έρευνα που διεξήχθη το 2000 επιβεβαίωσαν πως υπέφεραν από πόνο στην ράχη και στην οσφυϊκή χώρα. Στον τομέα των μεταφορών ιδίως οι φορτοεκφορτωτές οι εργαζόμενοι είναι αρκετά ευάλωτοι. Η Ευρωπαϊκή έρευνα έδειξε πως το 36,8 των εργαζομένων σε αυτόν τον τομέα αναφέρουν κάποιο πρόβλημα στην ράχη.

5.3 Θανατηφόρα εργατικά ατυχήματα

Σύμφωνα με στοιχεία του Υπουργείου Εργασίας και στοιχεία του ΙΚΑ :

- Το 1985 δηλώθηκαν 9.726 εργατικά ατυχήματα και τα θανατηφόρα έφτασαν τα 89.
- Το 1986 δηλώθηκαν 9279 και τα θανατηφόρα ατυχήματα στα 114.
- Το 1987 δηλώθηκαν 8.851 και τα θανατηφόρα στα 82.
- Το 1988 δηλώθηκαν 7.107 και τα θανατηφόρα στα 90.
- Το 1990 δηλώθηκαν 6258 και τα θανατηφόρα στα 86.
- Το 1994 δηλώθηκαν 4852 και τα θανατηφόρα στα 120.
- το 2010 δηλώθηκαν 5721 εργατικά ατυχήματα με τα θανατηφόρα να ανέρχονται σε 94.
- Το 2011 τα δηλωμένα ατυχήματα προσδιορίζονται σε 5203 και τα θανατηφόρα σε 70.
- Το 2012 σε 4858 τα δηλωθέντα ατυχήματα και τα θανατηφόρα σε 64.
- Το 2013 σε 5126 τα ατυχήματα και τα θανατηφόρα σε 67.
- Το 2014 τα δηλωθέντα ατυχήματα ανήλθαν σε 5497 και τα θανατηφόρα σε 63.
- Τέλος, το 2015 τα δηλωμένα ατυχήματα ανήλθαν σε 5930 και τα θανατηφόρα σε 67 ενώ το 2016 τα εργατικά ατυχήματα ήταν 6515 και τα θανατηφόρα σε 72.³³

Σύμφωνα με συνέντευξη του προέδρου της Πανελλήνιας Ομοσπονδίας Συλλόγων Επιθεωρητών Εργασίας τόνισε πως στην χώρα μας καταγράφουν αύξηση τα εργατικά ατυχήματα, γεγονός που συνδέεται χρονικά με την απορρύθμιση των εργασιακών σχέσεων αλλά και με τη μείωση των κονδυλίων για τα λήψη μέτρων ασφαλείας των επιχειρήσεων σε μια προσπάθεια περιστολής του λειτουργικού κόστους τους. Ο Παγκόσμιος Οργανισμός Υγείας εκτιμά πως το 37 % έχει προβλήματα οσφυαλγίας, το 16% απώλεια ακοής, το 13% χρόνια αποφρακτική πνευμονοπάθεια, το 11 % βρογχικό άσθμα, το 10 % καρκίνο του πνεύμονα, το 8 % τραυματισμοί και το 9,6% του συνόλου των θανάτων από καρκίνο οφείλονται στην

³³ Δελτίο Εργατικών Ατυχημάτων, ΙΚΑ-ΕΤΑΜ www.ika.gr

εργασία. Σύμφωνα με την δήλωση του Διευθυντή του Ευρωπαϊκού Οργανισμού για την Ασφάλεια και την Υγεία στην Εργασία (EU-OSHA) στις 18 Νοέμβρη 2014 «ο καρκίνος αποτελεί την πρώτη αιτία θνησιμότητας που συνδέεται με την εργασία». Στην πραγματικότητα στην Ελλάδα οι εργαζόμενοι πέραν της προσωπικής τους οδύνης επιβαρύνονται και με το κόστος της αποκατάστασης της επαγγελματικής ασθένειας και του εργατικού ατυχήματος, λόγω των εξαιρετικά περιορισμένων παροχών του ασφαλιστικού συστήματος. Στην Ελλάδα κάθε χρόνο θρηνούμε κατά μέσο όρο 120-130 νεκρούς σε εργατικά ατυχήματα. Σύμφωνα με εκτιμήσεις της Euro stat στην Ελλάδα, καταγράφονται 35000-40000 εργατικά ατυχήματα κάθε χρόνο με περισσότερους από 120 νεκρούς. Από στοιχεία που καταγράφονται στο ΣΕΠΕ, το 2017 40 εργαζόμενοι έχασαν την ζωή τους ενώ δηλώθηκαν 4016 εργατικά ατυχήματα, εκ των οποίων 2847 αμιγώς εργατικά, 324 εργατικά ατυχήματα όπου η αιτία αποδόθηκε σε παθολογικά αίτια και 845 τροχαία (εν ώρα εργασίας). Στην Ευρωπαϊκή Ένωση γίνεται ένα εργατικό ατύχημα ανά 4,5 δευτερόλεπτα και ένας άνθρωπος πεθαίνει κάθε 3,5 λεπτά, ενώ σύμφωνα με τον Διεθνή Οργανισμό Εργασίας 6300 άνθρωποι χάνουν την ζωή τους κάθε μέρα λόγω εργατικού ατυχήματος ή επαγγελματικής ασθένειας αυξάνοντας τον ετήσιο αριθμό θανάτων πάνω από 2,3 εκατομμύρια.

5.4 Ενδεικτικά ορισμένα μεγάλα εργατικά ατυχήματα

Ορισμένα μεγάλα εργατικά ατυχήματα που έχουν καταγραφεί στην χώρα μας είναι τα παρακάτω:

- Η έκρηξη στην Πετρόλα το 1992 με τραγικό απολογισμό θανάτων των 15 και πολλών ακόμη τραυματισμών εργαζομένων.
- Η πυρκαγιά στην Jet Oil στη Θεσσαλονίκη το 1987 η οποία απείλησε γειτονικές εγκαταστάσεις με συνέπεια την έκλυση τοξικών ουσιών στην ατμόσφαιρα .
- Το ατύχημα στην προβλήτα φορτοεκφόρτωσης της ΕΚΟ στην Θεσσαλονίκη το 1998 με 4 νεκρούς.
- Η πυρκαγιά στις δεξαμενές πετρελαιοειδών της εταιρίας XYMA ΑΕ στην περιοχή του Λαυρίου Αττικής το 2006.

Συμπεράσματα

Μετά την παραπάνω ανάλυση με θέμα το εργατικό ατύχημα μπορούμε να πούμε πως η τήρηση των διατάξεων της εργατικής νομοθεσίας και παράλληλα η τήρηση των κανόνων υγιεινής και ασφάλειας στην εργασία θα μειώσει σε σημαντικό βαθμό τον αριθμό των εργατικών ατυχημάτων, αν φυσικά αυτό τηρηθεί και από τους εργαζόμενους αλλά και από τους εργοδότες. Σίγουρα για να τηρηθεί το μέτρο αυτό θα πρέπει να υπάρχει και έλεγχος από αρμόδια μέλη του κράτους, ώστε να μην υπάρχουν παραβάσεις στην εργατική νομοθεσία και να θέσουν σε μεγάλο κίνδυνο την ζωή των εργαζομένων. Αν διερευνήσουμε τα αίτια των εργατικών ατυχημάτων θα μας βοηθήσει στο να εντοπίσουμε τα αίτια που προκάλεσαν το ατύχημα και θα προβούμε στην πρόληψη αυτών ώστε να αποφύγουμε στην επανάληψη του.

Κάτι ακόμη, που διαπιστώνουμε ερευνώντας το θέμα γύρω από το εργατικό ατύχημα είναι πως ένα μεγάλο μέρος εργατικών ατυχημάτων δεν καταγράφεται από το Κράτος και αυτό το συμπεραίνουμε από την σύγκριση των στοιχείων που καταγράφει το ΣΕΠΕ σε σχέση με αυτά του ΙΚΑ για κάθε έτος, έτσι ώστε δεν υπάρχει σωστή ενημέρωση για την αποφυγή ατυχημάτων καθώς και την πρόληψη αυτών. Κάθε επιχείρηση και γενικά οι χώροι εργασίας με όσο το δυνατόν λιγότερα ή καθόλου ατυχήματα συμβάλουν θετικά στην παραγωγικότητα και ανταγωνιστικότητα της οικονομίας μας

Για να αποφύγουμε στο μέλλον παρόμοιες καταστάσεις θα ήταν χρήσιμο κάθε επιχείρηση να λαμβάνει τα μέτρα προστασίας για την αποφυγή εργατικών ατυχημάτων αλλά και την πρόληψη στην υγεία και την ασφάλεια του εργαζομένου. Κατά την διάρκεια της εργασίας θα πρέπει να υπάρχει και ο τεχνικός ασφαλείας καθώς και ο Ιατρός εργασίας δύο από τους σημαντικότερους ανθρώπους που έχει μια επιχείρηση. Ο σκοπός τους είναι να ελέγχουν αν εφαρμόζονται όλα τα μέτρα πρόληψης και προστασίας από τον εργαζόμενο και τον εργοδότη. Τέλος, ο κάθε εργαζόμενος θα πρέπει να παίρνει τα απαραίτητα μέτρα προστασίας για την εξασφάλιση της υγείας και της ασφάλειας του.

Προτάσεις

Για να αποφεύγονται τυχόν ατυχήματα στο μέλλον θα μπορούσε κάθε επιχείρηση να λαμβάνει τα εξής μέτρα :

1. Να γίνονται πιο εντατικοί έλεγχοι στις επιχειρήσεις ώστε να διαπιστώνεται αν ο εξοπλισμός είναι σε καλή λειτουργία.
2. Οι χώροι εργασίας θα πρέπει να έχουν σωστό φωτισμό, θέρμανση και να συντηρείται τουλάχιστον μια φορά το χρόνο.
3. Σε εργασίες που υπάρχουν αρκετές αναθυμιάσεις θα πρέπει να ερωτούνται οι εργαζόμενοι από τον εργοδότη αν οι συνθήκες με τις οποίες δουλεύουν τους προκαλούν δυσφορία και αν χρειάζεται να ληφθούν αμέσως μέτρα για την αποφυγή κάποιου σοβαρού μελλοντικού επαγγελματικού κινδύνου.

Βιβλιογραφία

- Π. Ανδρεάδης, Γ. Παπαϊωάννου, Ασφάλεια εργαζομένου Εκδόσεις «ΙΩΝ» 1997
- Νίκη Γεωργιάδου, Εισαγωγή στο Εργατικό Δίκαιο Β' Έκδοση Δελτίο Εργατικής Νομοθεσίας 2012
- Πηνελόπη Αγαλλοπούλου, Εισαγωγή στο Εργατικό Δίκαιο Δ' Έκδοση, Εκδόσεις Σακκούλα Αθήνα- Θεσσαλονίκη 2014
- Λεβέντη Γ. Παπαδημητρίου Κ. 2011 Ατομικό Εργατικό Δίκαιο
- Ληξουριώτης Ι 2013 , Ατομικές εργασιακές Σχέσεις , 5^η έκδοση 2017
- Ε.Λ.ΙΝ.Υ.ΑΕ. Υγεία και ασφάλεια σε χώρους φορτοεκφόρτωσης 2007
- Ε.Λ.ΙΝ.Υ.ΑΕ. Θέματα υγείας και ασφάλειας της εργασίας 2008
- Ε.Λ.ΙΝ.Υ.ΑΕ. Βιομηχανικά Ατυχήματα μεγάλης Έκτασης 2008
- Ε.Λ.ΙΝ.Υ.ΑΕ. Στατιστικές Εργατικών Ατυχημάτων στην Ελλάδα, Αθήνα 1998
- Σπύρος Δόντας, Εύη Γεωργιάδου, Νίκος Βαγιόκας, Αθήνα 2007, Σήμανση Ασφάλειας και υγείας Ε.Λ.ΙΝ.ΑΕ.
- Θεανώ Κουκουλάκη, Αθήνα 1999-2003, Η τυποποίηση σε θέματα Υγείας και Ασφάλεια της εργασίας, Ε.Λ.ΙΝ.Υ.ΑΕ.

Ιστοσελίδες

- Δελτίο Εργατικών Ατυχημάτων, ΙΚΑ-ΕΤΑΜ www.ika.gr
- Υπουργείο Εργασίας και Κοινωνικών Υποθέσεων www.ypergasias.gov.gr
- Ελληνική Στατιστική Αρχή www.statistics.gr
- Ευρωπαϊκός Οργανισμός για την Ασφάλεια και την Υγεία στην Εργασία www.osha.europa.eu