

**ΤΕΧΝΟΛΟΓΙΚΟ ΕΚΠΑΙΔΕΥΤΙΚΟ ΙΔΡΥΜΑ  
ΜΕΣΟΛΟΓΓΙΟΥ**

**ΣΧΟΛΗ ΔΙΟΙΚΗΣΗΣ & ΟΙΚΟΝΟΜΙΑΣ**

**ΤΜΗΜΑ ΛΟΓΙΣΤΙΚΗΣ**



**ΠΤΥΧΙΑΚΗ ΕΡΓΑΣΙΑ**

**ΣΤΑΤΙΣΤΙΚΗ ΑΝΑΛΥΣΗ ΤΗΣ ΑΝΕΡΓΙΑΣ ΤΩΝ ΝΕΩΝ  
ΣΤΗΝ ΕΛΛΑΔΑ ΚΑΤΑ ΤΗΝ ΠΕΡΙΟΔΟ ΤΗΣ ΚΡΙΣΗΣ**

**ΚΑΝΕΛΛΑΚΗΣ ΙΩΑΝ. ΠΑΝΤΕΛΗΣ**

**ΣΠΥΡΙΔΑΚΟΥ ΒΑΣ. ΑΜΑΛΙΑ**

**ΕΙΣΗΓΗΤΗΣ**

**ΜΕΓΑΡΙΤΗΣ ΑΘΑΝΑΣΙΟΣ** Επιστημονικός Συνεργάτης

**ΜΕΣΟΛΟΓΓΙ 2013**

## Περιεχόμενα

<b><u>ΠΡΟΛΟΓΟΣ</u></b>	<b><u>2</u></b>
<b><u>ΠΕΡΙΛΗΨΗ</u></b>	<b><u>2</u></b>
<b><u>ΕΙΣΑΓΩΓΗ</u></b>	<b><u>3</u></b>
<b><u>ΚΕΦΑΛΑΙΟ 1: ΑΝΕΡΓΙΑ</u></b>	<b><u>5</u></b>
1.1 ΟΡΙΣΜΟΣ ΤΗΣ ΑΝΕΡΓΙΑΣ _____	5
1.2 ΙΣΤΟΡΙΚΗ ΑΝΑΔΡΟΜΗ ΤΗΣ ΑΝΕΡΓΙΑΣ ΣΤΗΝ ΕΛΛΑΔΑ _____	7
1.3 ΕΙΔΗ ΑΝΕΡΓΙΑΣ _____	8
1.4 ΕΠΙΠΤΩΣΕΙΣ ΤΗΣ ΑΝΕΡΓΙΑΣ _____	11
1.5 ΟΙΚΟΝΟΜΙΚΗ ΚΡΙΣΗ ΚΑΙ ΑΝΕΡΓΙΑ _____	16
1.6. Ο.Α.Ε.Δ. _____	22
<b><u>ΚΕΦΑΛΑΙΟ 2: ΣΤΑΤΙΣΤΙΚΑ ΣΤΟΙΧΕΙΑ ΤΗΣ ΑΝΕΡΓΙΑΣ</u></b>	
<b><u>ΤΩΝ ΝΕΩΝ ΚΑΤΑ ΤΗΝ ΚΡΙΣΗ</u></b>	<b><u>30</u></b>
2.1 ΈΤΟΣ 2008 _____	31
2.2 ΈΤΟΣ 2009 _____	35
2.3 ΈΤΟΣ 2010 _____	39
2.4 ΈΤΟΣ 2011 _____	45
2.5 ΈΤΟΣ 2012 (Α΄ ΕΞΑΜΗΝΟ) _____	51
<b><u>ΚΕΦΑΛΑΙΟ 3: ΑΝΑΛΥΣΗ ΤΩΝ ΣΤΑΤΙΣΤΙΚΩΝ ΣΤΟΙΧΕΙΩΝ</u></b>	
<b><u>ΚΑΙ ΕΞΑΓΩΓΗ ΣΥΜΠΕΡΑΣΜΑΤΩΝ</u></b>	<b><u>54</u></b>
<b><u>ΚΕΦΑΛΑΙΟ 4: ΤΡΟΠΟΙ ΑΝΤΙΜΕΤΩΠΙΣΗΣ ΤΗΣ ΑΝΕΡΓΙΑΣ</u></b>	
<b><u>ΚΑΙ ΠΡΟΒΛΕΨΕΙΣ ΓΙΑ ΤΟ ΜΕΛΛΟΝ</u></b>	<b><u>58</u></b>
<b><u>ΕΠΙΛΟΓΟΣ – ΣΥΜΠΕΡΑΣΜΑΤΑ</u></b>	<b><u>70</u></b>
<b><u>ΒΙΒΛΙΟΓΡΑΦΙΑ</u></b>	<b><u>71</u></b>

## Πρόλογος

Η εργασία αυτή υλοποιήθηκε από τους Κανελλάκη Παντελή και Σπυριδάκου Αμαλία κατά το ακαδημαϊκό έτος 2012 – 2013 στο τμήμα λογιστικής του ΤΕΙ Μεσολογγίου. Το θέμα της είναι η στατιστική ανάλυση της ανεργίας των νέων την περίοδο της οικονομικής κρίσης. Όπως δηλώνει και ο τίτλος, ο κύριος κορμός της εργασίας στηρίζεται στην ανάλυση στατιστικών δεδομένων που αφορούν την ανεργία των νέων στη χώρα μας. Η ανάλυση αυτή υποστηρίζεται από βιβλιογραφική έρευνα σχετικά με το φαινόμενο της ανεργίας και την αντιμετώπισή του.

Ο χρόνος κατά τον οποίο πραγματοποιήθηκε η εργασία μας παίζει σημαντικό ρόλο στην προσέγγιση του θέματος. Ολοκληρώσαμε την έρευνά μας στο τέλος του 2012, όταν η οικονομική κρίση είχε ήδη διανύσει ένα αρκετά μεγάλο χρονικό διάστημα ώστε να μας επιτρέπεται να έχουμε μια ολοκληρωμένη εικόνα των επιπτώσεών της στη κοινωνική και επαγγελματική ζωή των πολιτών και ιδιαίτερα των νέων.

### Περίληψη

Ως ανεργία ορίζεται η κατάσταση στην οποία βρίσκεται ένα άτομο όταν δε μπορεί να βρει κάποια εργασία αν και είναι ικανό και πρόθυμο να εργαστεί. Υπάρχουν πολλά είδη ανεργίας. Η ανεργία χτυπάει κυρίως τις ευπαθείς ομαδες του εργατικού δυναμικού, όπως οι νέοι. Οι επιπτώσεις της ανεργίας είναι κοινωνικές, ψυχολογικές και οικονομικές και επηρεάζουν τόσο το άτομο όσο και την κοινωνία και το κράτος. Οι σοβαρότερες επιπτώσεις παρουσιάζονται στους μακροχρόνια άνεργους.

Από το 2008 έως σήμερα, εν μέσω οικονομικής κρίσης και εισόδου της χώρας στο ΔΝΤ, η ανεργία γενικότερα αλλά και η ανεργία των νέων ειδικότερα παρουσιάζει διαρκή αύξηση και ξεπερνάει κατά πολύ το μέσο όρο των τελευταίων δεκαετιών, φτάνοντας στα επίπεδα της μεταπολεμικής Ελλάδας.

Η αντιμετώπισή της είναι επομένως πρωταρχικό μέλημα της Πολιτείας, αφού η ανεργία αποτελεί απειλή για κοινωνική αλλά και περεταίρω οικονομική αστάθεια και αύξηση φαινομένων κοινωνικής παθογένειας. Η αντιμετώπισή της θα πρέπει να περιλαμβάνει μικροοικονομικές αλλά και μακροοικονομικές λύσεις.

## Εισαγωγή

Λόγω της σημερινής δύσκολης οικονομικής κατάστασης στην Ελλάδα, γίνεται καθημερινά λόγος για την ανεργία στη χώρα μας. Οι δείκτες της ανεργίας διαρκώς ανεβαίνουν και παρουσιάζονται είτε μεμονωμένα είτε σε συνδυασμό με την ανεργία στην ευρωζώνη. Απέναντι σε αυτό το ζήτημα, δημιουργούνται ορισμένα ερωτήματα για τη φύση και την έκταση της ανεργίας στις μέρες μας, τα οποία θα προσπαθήσουμε να προσεγγίσουμε κατά τη διάρκεια της έρευνάς μας.

Στόχος της έρευνάς μας είναι αρχικά να εκτιμήσουμε το φαινόμενο της ανεργίας και να το αναλύσουμε τόσο ιστορικά όσο και στη σύγχρονη διάστασή του. Έπειτα να προσπαθήσουμε να επαναπροσδιορίσουμε την ανεργία στα πλαίσια της οικονομικής κρίσης στην Ελλάδα και στην Ευρωζώνη. Τέλος, έχοντας θέσει το πρόβλημα στις σωστές του βάσεις, να επιχειρήσουμε την πρόταση πιθανών τρόπων αντιμετώπισης.

Για την έρευνά μας στηριχθήκαμε στη σχετική βιβλιογραφία για να ορίσουμε το θέμα της ανεργίας και τις επιπτώσεις της σε οικονομικό, πολιτικό και κοινωνικό επίπεδο. Επικεντρωθήκαμε κυρίως στη μελέτη πρόσφατων ερευνών που να περιλαμβάνουν τη διάσταση της σύγχρονης οικονομικής κρίσης στα συμπεράσματά τους. Για την ιστορική αναδρομή και τα σημερινά ποσοστά ανεργίας στηριχθήκαμε σε επίσημες πηγές στατιστικών δεδομένων όπως η Ελληνική Στατιστική Εταιρεία (ΕΛΣΤΑΤ) και ο ΟΑΕΔ.

Κατ'αρχήν, για να θέσουμε τη μελέτη μας σε σωστές βάσεις, θα επιχειρήσουμε να ορίσουμε την έννοια ανεργία και να διαχωρίσουμε τα διάφορα είδη της. Επίσης, για να εκτιμήσουμε πλήρως το μέγεθος του προβλήματος, θα πρέπει να συγκρίνουμε τα τωρινά ποσοστά ανεργίας με εκείνα των προηγούμενων ετών ή ακόμα και δεκαετιών έτσι ώστε να μπορέσουμε να διαπιστώσουμε το αν η σημερινή ανεργία είναι ένα καινούριο φαινόμενο στην ελληνική κοινωνία ή αν είχε παρατηρηθεί και παλαιότερα και υπό ποιες συνθήκες. Μια τέτοια σύγκριση θα μας βοηθήσει να εκτιμήσουμε τα επίπεδα αύξησης της ανεργίας και κατ'επέκταση να διαπιστώσουμε τις συνέπειες της στην κοινωνία και ιδιαίτερα στις πιο ευπαθείς ομάδες όπως οι νέοι.

Στη στατιστική ανάλυση της ανεργίας, θα παρουσιάσουμε τα ποσοστά ανεργίας από το 2008 έως το πρώτο εξάμηνο του 2012. Επιλέξαμε να επικεντρωθούμε σε αυτές τις χρονιές γιατί συμπίπτουν με την εμφάνιση της οικονομικής κρίσης καθώς και με την είσοδο της Ελλάδας στο Διεθνές Νομισματικό Ταμείο. Έχοντας ήδη κάνει μια αναφορά στο πρώτο κεφάλαιο στα ποσοστά ανεργίας στην Ελλάδα πριν την κρίση, είναι σημαντικό να ερευνήσουμε το αν η οικονομική κρίση και η ανεργία είναι δύο μεγέθη αλληλοεξαρτώμενα.

Στο τρίτο κεφάλαιο, θα προχωρήσουμε στην ανάλυση των στατιστικών στοιχείων έτσι ώστε να μπορέσουμε να οριοθετήσουμε το φαινόμενο της ανεργίας στην υπό μελέτη περίοδο αλλά και να αποκτήσουμε μια πλήρη εικόνα για τις πραγματικές διαστάσεις του προβλήματος.

Τέλος, η αναλυτική μελέτη της ανεργίας θα μας βοηθήσει στην εξεύρεση μέτρων αντιμετώπισής της. Δεδομένου ότι η σημερινή αύξηση της ανεργίας είναι αποτέλεσμα της οικονομικής κρίσης στην Ελλάδα, η εξεύρεση μέτρων θα πρέπει να στοχεύει όχι μόνο σε μικρο-οικονομικές λύσεις προσωρινής μείωσης της ανεργίας αλλά και σε μια μακρο-οικονομική μελέτη για μια πιθανή έξοδο από την κρίση.

Το πρώτο και το τέταρτο κεφάλαιο που αποτελεί και το θεωρητικό κομμάτι της εργασίας μας το επιμελήθηκε η Α. Σπυριδάκου. Το δεύτερο και τρίτο κεφάλαιο που αποτελεί το ερευνητικό κομμάτι της εργασίας το επιμελήθηκε ο Π. Κανελλάκης.

Οι διαπιστώσεις, τα αποτελέσματα, τα συμπεράσματα και οι πιθανές προτάσεις της παρούσας πτυχιακής εργασίας – εκτός των αναφορών που σημαίνονται ως λήμματα – αποτελούν προσωπικές θεωρητικές ή εμπειρικές διαπιστώσεις της ομάδας των σπουδαστών που την επιμελήθηκαν και δεν απηχούν κατ' ανάγκη τη γνώμη του εισηγητή εκπαιδευτικού, του Εκπαιδευτικού Προσωπικού του Τμήματος Λογιστικής ή του Α.Τ.Ε.Ι. Μεσολογγίου.

# Κεφάλαιο 1: Ανεργία

## 1.1 Ορισμός της ανεργίας

Η μελέτη της ανεργίας παρουσιάζει προβλήματα που προέρχονται κυρίως από την πολυδιάστατη σημασία του όρου. Ο ορισμός της ανεργίας αποδεικνύεται δύσκολος γιατί, όπως υπάρχουν πολλά είδη εργασίας, υπάρχουν και πολλά είδη ανεργίας. Το να θεωρηθούν άνεργοι όλοι όσοι δεν έχουν κάποια εργασία, θα ήταν μια λάθος προσέγγιση του προβλήματος όπως θα ήταν λάθος και το να αφαιρεθούν από τη λίστα των ανέργων όσοι έχουν κάποιο οποιοδήποτε είδος δουλειάς. Μπορεί να θεωρηθεί άνεργος κάποιος που δεν ενδιαφέρεται να βρει δουλειά, κάποιος που δε ψάχνει ή που δε μπορεί να εργαστεί για λόγους υγείας; Και, αντίστοιχα, σε ποια κατηγορία θα πρέπει να εντάξουμε αυτούς που, μπροστά στη γενικευμένη οικονομική κρίση και ανεργία, αναγκάζονται να δουλέψουν σε θέσεις κατώτερες των προσόντων τους;

Για να προσεγγίσουμε σωστά το πρόβλημα, θα πρέπει πρώτα να επιχειρήσουμε τον ορισμό του. Ως ανεργία ορίζεται η κατάσταση του ατόμου που αν και έχει τις απαραίτητες ικανότητες, τη διάθεση και την προθυμία να εργασθεί, παραμένει χωρίς εργασία περισσότερο από ένα καθορισμένο διάστημα.

Ο χαρακτηρισμός ενός ατόμου ως ανέργου εξαρτάται από εάν το άτομο που βρίσκεται χωρίς εργασία ψάχνει για εργασία ή όχι. Αν ψάχνει για εργασία, τότε είναι άνεργος. Αν δε ψάχνει θεωρείται ότι ανήκει στον μη ενεργό πληθυσμό (π.χ. συνταξιούχοι, άρρωστοι). Ως ανεργία ορίζεται το πηλίκο των ανέργων μιας περιοχής προς το συνολικό εργατικό δυναμικό σε αυτήν (και όχι προς τον συνολικό πληθυσμό) (Νταντά, 2009: 7).

Η ακριβής μέτρηση της ανεργίας παρουσιάζει διάφορες δυσκολίες όπως η ύπαρξη πολλών ατόμων που ανήκουν σε μια ενδιάμεση κατάσταση, ανάμεσα στον ενεργό και στον μη ενεργό πληθυσμό, ανάμεσα στην ανεργία και στην εργασία (όπως οι προσωρινά απασχολούμενοι).

Επίσης, κρίνεται απαραίτητο ο ορισμός της ανεργίας να λάβει υπόψη του την έννοια της εργασίας. Αν ανεργία είναι η έλλειψη της εργασίας, πώς ορίζεται η εργασία; Προσπαθώντας να ορίσουμε την εργασία, βρισκόμαστε μπροστά σε μια

σημαντική διάκριση ανάμεσα στην αμοιβόμενη και στη μη αμοιβόμενη εργασία. (Νταντά, 2009 : 7)

Είναι λογικό η μη αμοιβόμενη εργασία να βρίσκεται πολύ εύκολα, αφού περιλαμβάνει και την εθελοντική εργασία. Αν και μπορεί να γεμίσει ψυχολογικά το άτομο, δε μπορεί όμως να δώσει λύση στο οικονομικό αδιέξοδο του ατόμου που στερείται αμοιβόμενης εργασίας. Όπως θα δούμε παρακάτω, το οικονομικό είναι ένα από τα σημαντικότερα προβλήματα που αντιμετωπίζουν οι άνεργοι. Η κοινωνική αναγνώριση της ανεργίας στηρίζεται στη γενίκευση του φαινομένου της μισθωτής εργασίας ως κύριος τρόπος αξιοποίησης του εργατικού δυναμικού (Κωδουνάς, 2010 : 44).

Δεδομένου ότι η έμμισθη εργασία αποτελεί για την πλειοψηφία του πληθυσμού την κύρια πηγή εισοδήματος, η στέρησή της αποτελεί κοινωνικό πρόβλημα και χρίζει αντιμετώπισης. Με βάση αυτή τη σημαντική διάκριση, η έννοια της ανεργίας θα πρέπει να συμπληρωθεί και να οριστεί ως η κατάσταση ενός ατόμου που ενώ θέλει και είναι ικανό να εργαστεί, αδυνατεί να βρει αμοιβόμενη εργασία.

Σύμφωνα με τους παραπάνω ορισμούς, δε θεωρείται άνεργος όποιος δε βρήκε δουλειά μέσα σε καθορισμένο διάστημα και σταμάτησε να ψάχνει, αφού ο ορισμός προϋποθέτει άτομα που ψάχνουν για δουλειά. Ούτε κάποιος που δε συμπληρώνει οκτώωρο, εφόσον η απασχόλησή του είναι αμοιβόμενη. Ούτε τέλος κάποιος που ασκεί ένα επάγγελμα κατώτερο των προσόντων του.

Η καθιέρωση του όρου ανεργία σε κοινωνικό επίπεδο συνδέεται με τη θέσπιση νόμων και τη λήψη κοινωνικών μέτρων για την αντιμετώπισή της. Ηδη από τις αρχές του εικοστού αιώνα γίνεται προσπάθεια να αντιμετωπιστεί η ανεργία με τη θέσπιση κοινωνικής ασφάλισης. Η ανάγκη αυτή έγινε πιο έντονη μετά την οικονομική κρίση του 1929.

Επομένως από τα παραπάνω συμπεραίνουμε ότι ανεργία είναι η κοινωνική κατάσταση που χαρακτηρίζει τα άτομα που αν και είναι ικανά και το επιθυμούν και ψάχνουν να βρουν έμμισθη εργασία, αποτυγχάνουν στην προσπάθεια εύρεσης. Οι επιπτώσεις της κατάστασης αυτής είναι κατ'αρχήν οικονομικές, αφού τα περισσότερα άτομα έχουν ως κύριο εισόδημα επιβίωσης την εργασία τους αλλά και κοινωνικές, αφού κρατείται σε κατάσταση ανενεργίας ένα μέρος του ενεργού πληθυσμού. Τέλος, παρατηρούμε ότι οι προσπάθειες αντιμετώπισης της ανεργίας και προστασίας των

ανέργων έχουν ξεκινήσει εδώ και έναν αιώνα, με ημερομηνίες-κλειδί την οικονομική κρίση του 1929 και το δεύτερο παγκόσμιο πόλεμο.

## **1.2 Ιστορική αναδρομή της ανεργίας στην Ελλάδα**

Τα επίπεδα της ανεργίας στην Ελλάδα πέρασαν από διαφορετικά στάδια τα οποία επηρεάστηκαν σε μεγάλο βαθμό από τις πολιτικές, κοινωνικές και οικονομικές εξελίξεις της κάθε περιόδου. Η πρώτη σοβαρή ενασχόληση της Πολιτείας με την ανεργία άρχισε μετά την κρίση του 1929 και τον δεύτερο παγκόσμιο πόλεμο. Επομένως τα περισσότερα στοιχεία για την εκτίμηση της ανεργίας χρονολογούνται μετά το 1945.

Η περίοδος 1945-1975, αν και σηματοδοτείται από το τέλος ενός καταστροφικού πολέμου με όλα τα κοινωνικά και οικονομικά προβλήματα που προήλθαν από αυτόν, παρουσιάζει ως ιδιαιτερότητα την ελπίδα μιας μελλοντικής μείωσης της ανεργίας της τάξης του 2%- 2,5%.

Πριν τη δεκαετία του 60, παρουσιάστηκε αύξηση του εγχώριου εργατικού δυναμικού και ως αποτέλεσμα της αύξησης αυτής παρουσιάστηκε και παράλληλη αύξηση της ανεργίας. Η ανεργία αυτή απορροφήθηκε τη δεκαετία 1961-1970. Σε αυτό συνετέλεσε το μεταναστευτικό ρεύμα κυρίως προς τις χώρες της Βόρειας Ευρώπης και της Βόρειας Αμερικής αλλά και η παράλληλη σταδιακή βελτίωση της ελληνικής οικονομίας.

Τη δεκαετία του 1981-1990 παρουσιάστηκε το ακριβώς αντίθετο φαινόμενο. Πολλοί από τους μετανάστες των προηγούμενων δεκαετιών αποφάσισαν να επιστρέψουν στην Ελλάδα. Αυτή η απότομη αύξηση του ενεργού πληθυσμού είχε φυσικά ως αποτέλεσμα μια εκ νέου αύξηση της ανεργίας (Κωδουνάς : 43).

Έκτοτε η ανεργία παρουσίαζε μικρές αυξομειώσεις κατά έτος. Στην Ελλάδα, το 1993, οι άνεργοι ήταν 176.000. Στα μέσα του 1998 είχαν ανέλθει σε 276.000. Σύμφωνα με στοιχεία της ελληνικής στατιστικής εταιρείας, το ποσοστό ανεργίας το 2005 ήταν 10,4%. Το 2006 το ποσοστό αυτό μειώθηκε στα 9,4%. Το 2007 παρουσιάστηκε το μικρότερο ποσοστό την τελευταία 50ετία της τάξεως του 8%. Το 2009 η ανεργία παρουσίασε ξανά αύξηση και έφτασε στα 9,4% και το 2010 η αυξητική πορεία συνεχίστηκε μέχρι το 11,3%. (πηγή ΕΛ.ΣΤΑΤ, έρευνα εργατικού



δυναμικού). Η καινούρια δεκαετία ξεκίνησε επομένως με απότομη αύξηση της ανεργίας και η ανοδική της τάση συνεχίστηκε εξαιτίας της έντονης οικονομικής κρίσης. Αναλυτικά η μέτρηση της ανεργίας από το 1998 έως το 2010 παρουσιάζεται στα κεφάλαια 2.1 έως 2.3.

### 1.3 Είδη ανεργίας

Η ανεργία μπορεί να διαχωριστεί σε διάφορα είδη. Η πρώτη βασική διαφορά είναι ανάμεσα σε :

- i. Κλασική
- ii. Λανθάνουσα ανεργία.

Στη λανθάνουσα ανεργία συγκαταλέγεται η υποαπασχόληση και η ετεροαπασχόληση. Στην υποαπασχόληση το άτομο εργάζεται αναγκαστικά λιγότερες ώρες από το βασικό ωράριο. Στην ετεροαπασχόληση το άτομο υποχρεώνεται να εργαστεί σε έναν κλάδο ολότελα διαφορετικό από αυτόν που έχει σπουδάσει ή τον οποίο επιθυμεί.

Επίσης μπορούμε να διακρίνουμε τα παρακάτω είδη ανεργίας (Νταντά, 2009 : 12-13)

- i. Φυσιολογική ή σταθερή.

Όταν το ποσοστό των ανέργων είναι περιορισμένο (2-3%).

- ii. Εποχιακή

Η εποχική ανεργία οφείλεται σε εποχικές μεταβολές της συνολικής ζήτησης εργασίας. Χαρακτηριστικοί κλάδοι όπου εμφανίζεται εποχική ανεργία είναι η γεωργία και ο τουρισμός. Επομένως η εποχική ανεργία επηρεάζεται από τις κλιματολογικές συνθήκες, τις κοινωνικές συνθήκες και τις τοπικές συνήθειες των ανθρώπων.

Το φαινόμενο της εποχικής ανεργίας εντάσσεται κάποιες φορές στην ανεργία τριβής, γιατί υπάρχει το ενδεχόμενο οι εποχικά άνεργοι να βρουν προσωρινή απασχόληση κάπου αλλού. Σε αυτή την περίπτωση εποχική ανεργία υπάρχει μέχρι τη στιγμή που θα βρεθεί η προσωρινή απασχόληση.

### iii. Τριβής ή προσαρμογής.

Η ανεργία τριβής προέρχεται από την εκούσια μετακίνηση των ατόμων λόγω αλλαγής απασχόλησης ή εξαιτίας καθαρά προσωπικών λόγων μεταξύ διαφορετικών επαγγελμάτων και αφορά το χρονικό διάστημα που κάποιος εγκαταλείπει την εργασία του μέχρι την πρόσληψή του σε κάποια άλλη εργασία. Οι εργαζόμενοι δεν είναι ακινητοποιημένοι μονίμως στην ίδια εργασία αλλά είναι πιθανό να εγκαταλείψουν την εργασία τους προς εξεύρεση άλλης, προς αναζήτηση διαφορετικών συνθηκών εργασίας, γεωγραφικής περιοχής, μισθού ή θέσης. Επομένως η ανεργία τριβής έχει μόνιμο χαρακτήρα. Το ποσοστό των ανέργων από την ανεργία τριβής δεν είναι το ίδιο σε όλα τα επαγγέλματα. Τέλος η ανεργία τριβής είναι αναπόφευκτη γιατί παρουσιάζεται ακόμη κι όταν η αγορά εργασίας βρίσκεται σε πλήρη απασχόληση.

Όσο μεγαλύτερη είναι η κινητικότητα των εργαζομένων τόσο μεγαλύτερος είναι ο αριθμός τους, που διέρχεται από την αγορά εργασίας προς αναζήτηση νέας και ως εκ τούτου μεγαλύτερος είναι και ο αριθμός εισόδου στην ανεργία. Η ανεργία τριβής είναι συμβατή με την πλήρη απασχόληση. Πρόκειται για ηθελημένη ανεργία, η οποία καλυτερεύει τελικά τη θέση του ατόμου, αλλά κι εκείνη της εθνικής οικονομίας: αυξάνει την παραγωγικότητα κατευθύνοντας τους εργαζομένους προς τις εργασίες για τις οποίες έχουν τα περισσότερα κίνητρα.

Έτσι, σε κατάσταση πλήρους απασχόλησης υπάρχει μια "ακατανόητη" ανεργία τριβής, η οποία συμβάλλει στην optimum χρησιμοποίηση του συντελεστή εργασίας. Η ασφάλιση ανεργίας δια των παροχών σε είδος (γραφεία ευρέσεως εργασίας) παρεμβαίνει στην αγορά εργασίας και στοχεύει στον περιορισμό, κυρίως της ανεργίας τριβής.

### iv. Τεχνολογική.

Όταν οι τεχνολογικές εξελίξεις καθιστούν άχρηστες τις παλιές ειδικεύσεις. Η τεχνολογική εξέλιξη μπορεί να προκαλέσει μεταβολές στη βιομηχανία και να έχει ως συνέπεια την παρακμή κάποιων τομέων σε όφελος νέων. Οι προερχόμενοι άνεργοι από τους τομείς σε κρίση διαθέτουν ανεπαρκή προσόντα ακατάλληλα για τις νέες δραστηριότητες σε ανάπτυξη.

### v. Διαρθρωτική.

Η διαρθρωτική ανεργία οφείλεται στην αδυναμία της προσφοράς εργασίας να προσαρμόζεται στις συνεχώς μεταβαλλόμενες ανάγκες της αγοράς εργασίας, όταν δηλαδή αναδιαρθρώνεται η παραγωγή χωρίς να έχουμε κατάλληλο εργατικό δυναμικό. Χτυπάει κυρίως τους νεοεισερχόμενους στην αγορά εργασίας που δεν έχουν τα απαραίτητα προσόντα που ζητούν οι εργοδότες. Συχνά μπορεί να προσφέρονται θέσεις εργασίας αλλά οι άνεργοι να μη μπορούν να τις καταλάβουν γιατί δεν έχουν τη δυνατότητα.

Η διαρθρωτική ανεργία διαφέρει από κλάδο σε κλάδο και από περιοχή σε περιοχή, παρά την ύπαρξη κενών θέσεων για πλήρωση. Η διαρθρωτική ανεργία είναι τόσο μεγαλύτερη όσο μικρότερη είναι η κινητικότητα των εργαζομένων μεταξύ ειδικοτήτων, επαγγελμάτων και περιοχών.

Οι μεταβολές στην αγορά εργασίας οφείλονται στις μεταβολές των προτιμήσεων των καταναλωτών, στις μεταβολές των τεχνικών συνθηκών παραγωγής και στις μεταβολές στη σύνθεση του ΑΕΠ (διαχρονικά μειώνεται το σχετικό μερίδιο του αγροτικού τομέα). Συχνά η διαρθρωτική ανεργία εξαρτάται από την αλλαγή του τρόπου θεώρησης της οικονομίας από το εκάστοτε πολιτικό καθεστώς ή την εξουσία. Το ίδιο μπορεί να συμβεί και από την εμφάνιση νέων ανταγωνιστών που περιορίζουν σοβαρά τη ζήτηση εργασίας σε μια χώρα.

Στους τομείς σε παρακμή οι επιχειρήσεις σταματούν τις δραστηριότητες ή μειώνουν τον όγκο παραγωγής και κατά συνέπεια τις θέσεις εργασίας. Η διαρθρωτική ανεργία μπορεί να οριστεί, λοιπόν, ως η συνιστώσα της ανεργίας που δεν μειώνεται με την οικονομική ανάκαμψη και η οποία συνεπώς δεν μπορεί να επηρεαστεί κατ'ευθείαν από τη μακροοικονομική πολιτική. Η καταπολέμηση της διαρθρωτικής ανεργίας πραγματοποιείται κυρίως με την επαγγελματική κατάρτιση και μετεκπαίδευση του εργατικού δυναμικού.

vi. Δημογραφική.

Όταν επηρεάζεται από τη μη φυσιολογική αυξομείωση του πληθυσμού.

vii. Κυκλική.

Η κυκλική ανεργία οφείλεται στην ανεπάρκεια της συνολικής ζήτησης εργασίας, όταν δηλαδή οι κενές θέσεις εργασίας είναι λιγότερες από τον αριθμό των

ατόμων που επιθυμούν να εργαστούν. Το φαινόμενο αυτό παρατηρείται σε περιόδους ύφεσης.

Η κυκλική ανεργία ακολουθεί τις μεταπτώσεις της οικονομικής δραστηριότητας. Αυτό σημαίνει ότι είναι μικρή σε περιόδους αυξημένης δραστηριότητας, ενώ αυξάνει όσο η οικονομική δραστηριότητα επιβραδύνεται. Το επίπεδο του εσωτερικού προϊόντος καθορίζει πρακτικά τις ανάγκες σε εργατικά χέρια σε μια δεδομένη στιγμή.

Κάθε επιβράδυνση της παραγωγής ελαττώνει τις ανάγκες της οικονομίας για εργασία: για το δεδομένο ύψος μισθών οι επιχειρήσεις ζητούν λιγότερη εργασία. Η ελάττωση της ζήτησης εργασίας ακολουθείται από ελάττωση της διάρκειας εργασίας, από απολύσεις, από μη ανανέωση συμβολαίων εργασίας και συνεπώς από αύξηση της ανεργίας. Για την τόνωση της συνολικής ζήτησης, άρα και για τη μείωση της κυκλικής ανεργίας λαμβάνονται κατά κανόνα δημοσιονομικά και νομισματικά μέτρα.

Από τα παραπάνω συμπεραίνουμε ότι όλα τα είδη ανεργίας είναι ακούσια εκτός από την ανεργία τριβής και όλα θα μπορούσαν να έχουν μικρή διάρκεια εκτός από τη διαρθρωτική. Προσπαθώντας να μελετήσουμε τα διάφορα είδη ανεργίας, διαπιστώνουμε την έκταση του προβλήματος, τις πολλαπλές πτυχές του και την ανάγκη περιορισμού του. Λαμβάνοντας υπόψη τα παραπάνω και επιθυμώντας να έχουμε μια πιο ολοκληρωμένη εικόνα του προβλήματος, θα προσπαθήσουμε να προσεγγίσουμε τις επιπτώσεις της ανεργίας.

## **1.4 Επιπτώσεις της ανεργίας**

Οι επιπτώσεις της ανεργίας επηρεάζουν το άτομο σε προσωπικό, κοινωνικό και οικονομικό επίπεδο αλλά και την ίδια την κοινωνία προκαλώντας διάφορες μορφές κοινωνικής παθογένειας.

Το άτομο που βιώνει την κατάσταση της ανεργίας βρίσκεται αντιμέτωπο με την στέρηση οικονομικών πόρων. Χάνει την καταναλωτική του ικανότητα και ταυτόχρονα την κοινωνική του θέση. Δυσκολεύεται να ικανοποιήσει τις ανάγκες του και το βιοτικό του επίπεδο πλησιάζει την οικονομική εξαθλίωση. Η επίπτωση της έλλειψης εισοδήματος από εργασία είναι προφανώς εντονότερη για τα άτομα των

χαμηλότερων οικονομικών στρωμάτων, τα οποία συνήθως στερούνται εναλλακτικών πηγών εισοδήματος.

Η κατάσταση της ανεργίας επηρεάζει και τη δυνατότητα μελλοντικής απόκτησης εισοδήματος λόγω της επαγγελματικής απαξίωσης που προκαλεί. Όσο μεγαλύτερο είναι το διάστημα ανεργίας, τόσο μεγαλύτερη είναι η απαξίωση της εργατικής δύναμης και συγκεκριμένα των γνώσεων, ικανοτήτων, πείρας και επομένως ο άνεργος εισέρχεται σε ένα φαύλο κύκλο ανεργίας και εμποδίων εύρεσης εργασίας με αποτέλεσμα τον αποκλεισμό του από την αγορά εργασίας (Νταντά, 2009 : 42).

Προκειμένου να αποκτήσει ένα οποιοδήποτε εισόδημα, ο άνεργος είναι πρόθυμος να δεχτεί οποιαδήποτε θέση εργασίας και αναγκάζεται να καταφύγει στη μερική απασχόληση, στην ανασφάλιστη εργασία και σε θέσεις κατώτερες των προσόντων του.

Ο άνεργος αισθάνεται μειονεξία και απογοήτευση γιατί διαψεύθηκαν οι προσδοκίες του. Η δυσκολία του να καλύψει τις βιοτικές του ανάγκες τον γεμίζει με άγχος και ψυχική εξουθένωση. Συχνά καταφεύγει σε ακραίες λύσεις για να επιβιώσει, καταργούνται οι φραγμοί και οδηγείται σε ακρότητες.

Ο άνεργος αισθάνεται ότι δεν έχει ισότιμες ευκαιρίες με τα υπόλοιπα μέλη της κοινωνίας, νιώθει πικρία και παράπονο και χάνει την κοινωνική του συνείδηση γιατί θεωρεί την κοινωνία υπεύθυνη για την κατάστασή του. Το αίσθημα κατωτερότητας που του δημιουργείται τον ωθεί να αντιμετωπίζει συμπλεγματικά τους συμπολίτες του και οδηγείται από αντίδραση στη σύγκρουση με το κατεστημένο, η οποία μπορεί να εκφράζεται και με αντικοινωνικές εκδηλώσεις.

Ο άνεργος εμποδίζεται από το να εκφράσει τη δημιουργικότητά του, να εκτονώσει την ενέργειά του και να ολοκληρώσει την προσωπικότητά του ως ενεργό μέλος της κοινωνίας. Ο άνεργος χάνει σταδιακά την αυτοεκτίμησή του ως αποτέλεσμα των αλληλένδετων επιδράσεων από τα συναισθήματα ενοχής αφενός για την απώλεια της θέσης εργασίας και αφ' ετέρου για την απώλεια του εισοδήματος.

Οι άνεργοι αντιμετωπίζουν το πρόβλημα της ανεργίας με διαφορετικό τρόπο ανάλογα με την επικρατούσα οικονομική συγκυρία. Σε περιόδους οικονομικής ύφεσης τα προβλήματα της ανεργίας μεγεθύνονται λόγω της αρνητικής οικονομικής συγκυρίας και της γενικής αβεβαιότητας που επικρατεί. Σε μια κατάσταση ύφεσης

είναι αυξημένες οι πιθανότητες ανεργίας, ή εύρεση εργασίας με μειωμένο ωράριο, ή εργασία κατώτερης της αξίας και της εργατικής δύναμης του ατόμου. Ακόμα και η εύρεση μιας θέσης «αναλόγων προσόντων» δεν παρέχει στο άτομο αρκετή ασφάλεια σε μια αρνητική οικονομική κατάσταση λόγω της αβεβαιότητας που επικρατεί.

Σε κοινωνικό επίπεδο, η ανεργία προκαλεί κοινωνικές ανισότητες, αποξένωση και απομόνωση των ατόμων. Ενισχύονται έτσι τα φαινόμενα κοινωνικής παθογένειας, όπως η βία, η εγκληματικότητα, ο ρατσισμός, η τρομοκρατία και η αναρχία.

Σε μια κοινωνία με μεγάλο ποσοστό ανεργίας, ένα μεγάλο μέρος του εργατικού δυναμικού εμφανίζεται επαγγελματικά απαξιωμένο και επιβαρημένο με όλα τα άλλα προβλήματα που απορρέουν από την κατάσταση αυτή, λόγω του ότι η ανεργία πλήττει συγκεκριμένες ομάδες βαρύτερα από άλλες. Δημιουργούνται έτσι κοινωνικές ανισότητες, εντείνονται υπάρχοντες ανταγωνισμοί και δημιουργούνται καινούργιοι.

Τα μεταναστευτικά ρεύματα και η ανομοιογένεια που δημιουργείται στο επίπεδο της κοινωνίας συνοδεύονται συχνά από κοινωνικές αντιπαλότητες οι οποίες εντείνονται σε περιόδους ανεργίας. Στις αγορές εργασίας με υψηλό αριθμό μεταναστών και σε καθεστώς υψηλής ανεργίας εμφανίζονται φαινόμενα σύγκρουσης για την κάλυψη θέσεων σε τμήματα της αγοράς εργασίας που μέχρι τότε ήταν μη ανταγωνιστικά. Ως αποτέλεσμα των παραπάνω οξύνονται διάφοροι τύποι κοινωνικού ρατσισμού καθώς και η κοινωνική αξιοποίηση εθνικιστικών ιδεολογιών. Το παραπάνω φαινόμενο μπορεί να επιτείνεται από την εισροή μεταναστών. Λόγω της ανεργίας, όλο και περισσότεροι ντόπιοι επιδιώκουν θέσεις στο κατώτερο τμήμα της αγοράς εργασίας.

Σε μια κοινωνία με υψηλό ποσοστό ανεργίας, εμφανίζεται σημαντικό πρόβλημα φτώχειας και έντονο βιοποριστικό πρόβλημα λόγω της έλλειψης εργασίας και εισοδήματος σε σημαντική μερίδα του πληθυσμού, οι οικονομικές και κοινωνικές ανισότητες που αφορούν όλους τους τομείς της ζωής αυξάνονται και η κοινωνική κινητικότητα προς τα επάνω μειώνεται. Επακόλουθο της κατάστασης αυτής είναι η αύξηση της κοινωνικής αντιπαλότητας, είτε αυτή εκδηλώνεται είτε όχι.

Η ανεργία προκαλεί την αντικοινωνική συμπεριφορά των νέων. Γεννά το αίσθημα του κοινωνικού αποκλεισμού και του εγκλωβισμού σε έναν τρόπο ζωής που τον καθορίζουν άλλοι. Ο νέος νιώθει εντονότερα, λόγω του ιδεαλισμού και της

ευαισθησίας του, την κοινωνική αδικία και την άνιση κατανομή του πλούτου. Η ανεργία στερεί από το νέο τη δυνατότητα να απολαύσει τα τόσα προκλητικά υλικά αγαθά της σύγχρονης καταναλωτικής κοινωνίας. Η παρατεταμένη, μάλιστα, ανεργία οδηγεί στη φτώχεια και την εξαθλίωση, που αυξάνουν την ανασφάλεια και το άγχος. Η έλλειψη ανθρωπιστικής αγωγής και παιδείας, σε συνδυασμό με την έντονη αίσθηση της στέρησης, τον καθιστούν περισσότερο επιρρεπή στην κλοπή και το έγκλημα. Κατάληξη της κακής ψυχολογικής του κατάστασης είναι η τάση φυγής, ο αλκοολισμός, τα ναρκωτικά, η περιθωριοποίηση.

Μια κοινωνία στην οποία ένα σημαντικό τμήμα του πληθυσμού είναι άνεργο, με έντονες κοινωνικές και οικονομικές ανισότητες, αντιπαλότητες, δυσφορία και αβεβαιότητα για το μέλλον, παρουσιάζει έντονα φαινόμενα αλλοτρίωσης και ανομίας. Στις κοινωνίες στις οποίες δεν είναι εύκολο να βρεις εργασία και οι υπάρχουσες θέσεις είναι ανασφαλείς, με χαμηλούς μισθούς και περιορισμένες πιθανότητες για επαγγελματική άνοδο, πιθανόν η εργασία να προσφέρει λιγότερα κίνητρα στους νέους ανθρώπους να ταυτιστούν με τον παραδοσιακό τρόπο ζωής. Αυτές οι συνθήκες ενδέχεται να διευκολύνουν τη δημιουργία περιθωριακών ιδεολογιών καθώς διαφθείρουν παράλληλα και τις υπάρχουσες δομές και τους τρόπους κοινωνικού ελέγχου (Νταντά, 2009 : 46).

Όσο περισσότερες ευκαιρίες απασχόλησης παρουσιάζει η αγορά εργασίας νεαρών ατόμων, τόσο λιγότερο ευάλωτα είναι τα άτομα αυτά στην προτροπή συνομηλίκων τους να υιοθετήσουν παράνομες συμπεριφορές και τόσο λιγότερο ελκυστικά καθίστανται τα παράνομα υποκατάστατα της αγοράς εργασίας. Στη μεταβατική φάση προς τη ζωή των ενηλίκων που διανύουν οι νέοι, όσο μεγαλύτερο είναι το ποσοστό αυτών που συμμετείχαν σε παράνομες ενέργειες και είχαν τιμωρηθεί από τους κρατικούς θεσμούς, τόσο μεγαλύτερο είναι το ποσοστό εκείνων που ξεκινούν την επαγγελματική τους καριέρα βεβαρημένα. Εμφανίζεται ένας κύκλος αλληλεπιδράσεων μεταξύ εγκληματικών ενεργειών και ανεργίας που καταλήγει σ' έναν φαύλο κύκλο (Σπυρόπουλος, 1995).

Η κατάσταση της υψηλής και παρατεταμένης ανεργίας και των προβλημάτων που συνεπάγεται, στιγματίζει, όχι μόνο το παρόν, αλλά και το μέλλον της κοινωνίας, την εξέλιξη και την ανάπτυξή της. Η έννοια της ανάπτυξης συνδέεται με θέματα κοινωνικής δομής, πολιτισμού σχέσεων εξουσίας και πολιτικών επιλογών που συναρτούν τη συλλογική ταυτότητα και τις προσδοκίες των «αναπτυσσόμενων»

κοινωνικών συνόλων. Η κατάσταση υψηλής και παρατεινόμενης ανεργίας εμποδίζει τη διαδικασία ανάπτυξης της κοινωνίας και δημιουργεί θύλακες υπανάπτυξης ή διαφορετικούς ρυθμούς ανάπτυξης για διαφορετικές κοινωνικές ομάδες.

Ο άνεργος παρουσιάζει αδιαφορία για τα πολιτικά και κοινωνικά δρώμενα και ευνοείται έτσι η ανάπτυξη του αυταρχισμού ενώ προκαλείται δυσλειτουργία στη δημοκρατία. Ο άνεργος αποτελεί εύκολη λεία στα χέρια επιτήδειων ηγετών που προσφέρουν φρούδες ελπίδες ικανοποίησης των αιτημάτων τους για εργασία, ώστε να τους έχουν υποχείριά τους. Ο άνεργος θυσιάζει εύκολα την πολιτική του συνείδηση και την ψήφο του και μετατρέπεται σε θύμα λαϊκισμού και δημαγωγίας από τους πολιτικούς.

Τέλος, η δημοκρατία, στην οποία υπάρχουν αρκετοί πολίτες άνεργοι, είναι μια μη υγιής δημοκρατία, στην οποία χάνεται ουσιαστικά η ισοτιμία και η ισονομία των πολιτών και προάγονται οι πελατειακές σχέσεις πολιτών και κράτους και προκαλεί αντιδράσεις από την πλευρά των πολιτών που βρίσκονται σε δυσχερή θέση.

Σε οικονομικό επίπεδο, η πολιτεία επιβαρύνεται οικονομικά από την ενίσχυση των ανέργων. Εντείνεται το φαινόμενο της μετανάστευσης, που αποδυναμώνει τη χώρα από τους νέους, το πιο δημιουργικό ανθρώπινο δυναμικό. Η ανεργία προκαλεί επαγγελματική απραξία και συμβάλλει στην ανάπτυξη παρασιτικών επαγγελμάτων.

Ο υψηλός βαθμός ανεργίας δυσκολεύει τη διαδικασία οικονομικής σύγκλισης της Ευρωπαϊκής Ένωσης λόγω της έλλειψης κοινωνικής συνοχής, της ενίσχυσης των ανισοτήτων και της δημιουργίας θυλάκων υπανάπτυξης. Στην περίπτωση που η κατάσταση αυτή συνεχιστεί, τα εθνικά σύνορα θα αντικατασταθούν από οικονομικά. Το έργο της οικονομικής ενοποίησης θα μπορούσε αντίθετα να διευκολυνθεί και να επιταχυνθεί αν παράλληλα με το άνοιγμα των διάφορων αγορών χτιζόταν και η «Ευρώπη των Πολιτών» στην οποία έχει επιτευχθεί η κοινωνικοποίηση των ατόμων, η κοινωνική συνοχή και η κοινωνική ανάπτυξη.



## 1.5 Οικονομική κρίση και ανεργία

Η έννοια της κρίσης χρησιμοποιείται για να εκφράσει ένα δύσκολο πρόβλημα, μια περίοδο ανωμαλίας και αντικανονικότητας ή μια κρίσιμη φάση. Στην ελληνική γλώσσα, η λέξη κρίση προέρχεται από το ρήμα κρίνω θέλοντας να χαρακτηρίσει μια μη κανονική κατάσταση. Μια κατάσταση κρίσιμη, δύσκολη, επικίνδυνη. Συγκεκριμένα κρίση είναι μια εκτροπή από την κατάσταση της κανονικότητας και μπορεί να προσλάβει διαβαθμίσεις αντικανονικότητας από μια κατάσταση απλής διαταραχής μέχρι την κατάσταση μη ελεγχόμενων εκρηκτικών γεγονότων, χάους και πανικού. Συνεπώς, μια κρίση εμπεριέχει μια απειλή σχετικά με τους πόρους και τους ανθρώπους. (Πανηγυράκης, 2001)

Για να οριστεί η οικονομική κρίση χρησιμοποιούνται συνήθως οι έννοιες από τη θεωρία των οικονομικών διακυμάνσεων. Σύμφωνα με τη θεωρία αυτή, οικονομικές διακυμάνσεις ή οικονομικοί κύκλοι είναι το φαινόμενο των επαναλαμβανόμενων διακυμάνσεων της γενικής οικονομικής δραστηριότητας, που παρατηρούνται για μια περίοδο ετών. Μία κρίση μπορεί να αποτελείται από τέσσερα διαφορετικά και διακριτά στάδια. Ο συνήθης κύκλος ζωής μιας κρίσης ακολουθεί τα παρακάτω στάδια:

1. Στάδιο διαμόρφωσης της κατάστασης ή Πρόδρομων συμπτωμάτων (Prodromal crisis stage).
2. Στάδιο εκδήλωσης-κορύφωσης της κρίσης (acute crisis stage).
3. Στάδιο των επιπτώσεων (Chronic crisis stage). (Σφακιανάκης, 1998)

Το πρώτο στοιχείο που διαφοροποιεί τη σημερινή κρίση από αυτήν του 1929 είναι η οικονομική πολιτική που εφαρμόστηκε. Από τις αντιδράσεις των νομισματικών και δημοσιονομικών αρχών παγκοσμίως φαίνεται ότι το δίδαγμα της κρίσης του 1929 έγινε απόλυτα κατανοητό από το γεγονός ότι υπάρχει παγκοσμίως συντονισμένη αντίδραση των οικονομικών πολιτικών.

Το δεύτερο στοιχείο που υποδηλώνει τη μεγάλη διαφορά μεταξύ των δύο κρίσεων είναι ότι το μέγεθος των κρατών (δημόσιες δαπάνες και φόροι) είναι σήμερα πολύ μεγαλύτερο.

Το τρίτο στοιχείο το οποίο δείχνει τη διαφορά μεταξύ της σημερινής κρίσης και αυτής του 1929, καθώς και το κατά πόσο η σημερινή κρίση μάς επιβαρύνει με επιπλέον έναν κίνδυνο είναι η διείδυση της χρηματοπιστωτικής δραστηριότητας στη καθημερινή ζωή των ανθρώπων. Το ποσοστό των νοικοκυριών που έχει σήμερα πρόσβαση σε πιστώσεις είναι πολύ μεγαλύτερο από αυτό της δεκαετίας του 1930. Σχεδόν κάθε άτομο στις δυτικές κοινωνίες έχει μία πιστωτική κάρτα. Η σύμπλεξη της χρηματοπιστωτικής και της πραγματικής οικονομικής δραστηριότητας είναι σήμερα πολύ μεγαλύτερη. (Πηγή: <http://www.makthes.gr>)

Η Διεθνής Χρηματοπιστωτική Κρίση του 2007 είναι μια παγκόσμια κατάσταση απειλούμενης οικονομικής ύφεσης στον ευρύτερο χρηματοπιστωτικό και τραπεζικό τομέα με γενεσιουργό χώρα τις Ηνωμένες Πολιτείες της Αμερικής. Η κρίση αυτή προέκυψε μετά το ξέσπασμα των προβλημάτων στην αγορά στεγαστικών δανείων χαμηλής εξασφάλισης και την αλόγιστη χρήση δομημένων επενδυτικών προϊόντων που εξαρτώνταν άμεσα από τη δυνατότητα αποπληρωμής των δανείων από τα οποία παράγονταν. Πολλοί επιστήμονες υποστηρίζουν ότι είναι απαραίτητος ένας νέος κρατικός παρεμβατισμός, παράλληλα με την κατάρτιση σχεδίων επίλυσης της κρίσης προτού επεκταθεί στην ευρύτερη οικονομία των κρατών που επλήγησαν. (Πηγή: <http://el.wikipedia.org>)

Πριν την εμφάνιση της κρίσης, ενδεικτικά για το έτος 2007 ο δείκτης ανεργίας στην Ελλάδα διαμορφώθηκε στο 8,3% έναντι 8,9% το 2006 σύμφωνα με τα στοιχεία της Ευρωπαϊκής Στατιστικής Υπηρεσίας Eurostat. (Πηγή: <http://www.ert.gr>) Τον επόμενο χρόνο, συγκεκριμένα το Νοέμβριο του 2008, το ποσοστό αυτό μειώθηκε στο 7,8%, σύμφωνα με την Εθνική Στατιστική Υπηρεσία Ελλάδος.

Σύμφωνα με την ΕΣΥΕ, οι επίσημα άνεργοι στην Ελλάδα ανήλθαν σε 384.988 τον Νοέμβριο έναντι εκτιμώμενων 4.553.911 απασχολούμενων. Οι οικονομικά μη ενεργοί ανήλθαν σε 4.306.855. Το ποσοστό ανεργίας στις γυναίκες διαμορφώθηκε στο 11,6% και στους άνδρες στο 5,2%. («Σήμερα στη Θεσσαλονίκη», 13/2/09, 6 σελ.)

Η παρατεταμένη όμως οικονομική κρίση έχει οδηγήσει, σύμφωνα με τα στοιχεία της ΕΣΥΕ, σε αύξηση των δεικτών της ανεργίας. Συγκεκριμένα, η ανεργία τον Ιούνιο του 2009 ανήλθε στο 8,6%, έναντι του 7,3% που ήταν τον Ιούνιο του

2008. Οι άνεργοι ανήλθαν σε 427.707 άτομα τον Ιούνιο του 2009, έναντι των 359.978 που ήταν τον Ιούνιο του 2008 και των 403.365 που ήταν τον Ιούνιο του 2007.

Κατά ομάδες ηλικιών η ανεργία έφθασε το 22,9% στις ηλικίες 15-24 ετών τον Ιούνιο του 2009, έναντι του 22,3% του Ιουνίου 2008 και του 21,3% του Ιουνίου 2007. Εξάλλου, στις ηλικίες 25-34 ετών τον Ιούνιο του 2009 η ανεργία καταγράφηκε στο 11,8%, στις ηλικίες 35-44 ετών στο 7,1%, στις ηλικίες 45-54 στο 5,3%, στις ηλικίες 55-64 στο 3,8% και στις ηλικίες 65-74 ετών στο 0,7%. (Πηγή: <http://news.ert.gr>)

Η προσφορά στην αγορά εργασίας επιστρέφει περίπου 50 χρόνια πίσω, στην Ελλάδα των αρχών της δεκαετίας του '60 όπου η ανεργία της τάξεως του 26,6% οδηγούσε χιλιάδες από τους 864.000 άνεργους σε σύνολο εργατικού δυναμικού 3.640.000 ανθρώπων σε ΗΠΑ, Αυστραλία, Καναδά και κεντρική Ευρώπη. Σήμερα στο εξωτερικό μπορούν να φύγουν κυρίως όσοι έχουν μια καλύτερη εξειδίκευση, ή ανήκουν σε επαγγέλματα με ζήτηση όπως ερευνητές, πτυχιούχοι, εργαζόμενοι με δεξιότητες. Υπό αυτήν την έννοια, αν δεν αντιστραφεί το κλίμα στην αγορά εργασίας, κινδυνεύουμε να χάσουμε το καλύτερο εργατικό δυναμικό μας.

Όμως προκύπτει το ερώτημα για την τύχη των ανεκπαιδευτων εργατών που εμφανίζουν ποσοστά ανεργίας άνω του 25% και με τους μακροχρόνια άνεργους, όταν ήδη 1 στους 2 άνεργους στο σύνολο των 792.601 αναζητεί εργασία πάνω από 12 μήνες χωρίς αποτέλεσμα. Στους νέους έως 29 ετών το ποσοστό ανέρχεται στο 30,9% και στους μετανάστες σπάει το φράγμα του 20%. Σύμφωνα με τελευταία στοιχεία της Ελληνικής Στατιστικής Αρχής, 1 στους 5 πολίτες κοντά στην παραγωγική ηλικία των 45 ετών είναι χωρίς δουλειά. Οι δουλειές των ανειδίκευτων καλύπτονται όλο και πιο συχνά από πτυχιούχους και αποφοίτους λυκείου. Σχεδόν δεν υπάρχει σήμερα οικογένεια που να μην αντιμετωπίζει στο στενό ή το ευρύτερο περιβάλλον της την αγωνία για τη συντήρηση κάποιου άνεργου μέλους της.

Η μείωση των θέσεων εργασίας δεν επηρεάζει μόνο την αγορά εργασίας αλλά και τους μισθούς που αναγκάζονται λόγω υπερπροσφοράς εργατικού δυναμικού να πέσουν κάτω και από το όριο της Εθνικής Γενικής Συλλογικής Σύμβασης Εργασίας. Η κατάσταση αυτή ασκεί έντονη πίεση και στις συντάξεις, που καταλήγουν να τροφοδοτούν τους νέους που μένουν άνεργοι. Η οικογένεια -όπου ακόμη δεν έχει χάσει τη συνοχή της- αποδεικνύεται ο μόνος σταθερός πόλος για τη συντήρηση των μακροχρόνια ανέργων που δεν δικαιούνται επίδομα ανεργίας. Ταυτοχρόνα και τα ασφαλιστικά ταμεία μπαίνουν σε νέα φάση κρίσης, αφού μόνο από την αύξηση της

ανεργίας κατά 4 μονάδες και τη μείωση κατά 5% των αποδοχών των μισθωτών, οι ασφαλιστικοί φορείς θα απολέσουν 2 δις ευρώ το 2012.

Οι κυριότερες αιτίες που προκάλεσαν την εμφάνιση και ανάπτυξη της τρέχουσας οικονομικής κρίσης είναι οι εξής:

1. Υπερβολική χρήση Δανειακών Κεφαλαίων (Leverage).
2. Πλημμελής διαβάθμιση πιστοληπτικού κινδύνου (Bond Ratings).
3. Αμοιβές στελεχών στο χρηματοπιστωτικό τομέα (Bonus).
4. Κίνητρα για αλόγιστη χορήγηση στεγαστικών δανείων, ανεξάρτητα από τον πιστοληπτικό κίνδυνο των δανειοληπτών («Κεφάλαιο», Τεύχος 222, σελ. 54-60).
5. Στεγαστικά δάνεια για αγορά κατοικίας χωρίς συμμετοχή δανειολήπτη

Οι σημαντικότερες επιπτώσεις που είχε η εμφάνιση της οικονομικής κρίσης των ετών 2008-2009 είναι οι εξής:

1. Κρίση ρευστότητας. Η μη χορήγηση επαγγελματικών και καταναλωτικών δανείων θα προκαλέσει πρόβλημα ρευστότητας στην αγορά και την κατανάλωση.
2. Ευκολία παροχής δανείων.
3. Αύξηση επιτοκίων και βραχυπρόθεσμα μείωση επενδυτικής δραστηριότητας.
4. Περιορισμός καταναλωτικής πίστης.
5. Μείωση παραγωγής, μείωση κατανάλωσης και μείωση εθνικού εισοδήματος.
6. Μείωση του εμπορικού ισοζυγίου.
7. Πτώση της τιμής του πετρελαίου και, συνεπώς, μείωση του κόστους παραγωγής.
8. Πτώση του πληθωρισμού και, συνεπώς, δημιουργία ζήτησης.
9. Πτώση στις τιμές των πρώτων υλών και συνεπακόλουθη μείωση του κόστους και του πληθωρισμού. Πτώση στις τιμές των ακινήτων και δημιουργία ευκαιριών για αγορές.

(«Επιστημονικό marketing», Τεύχος 56, σελ. 71-72)

Οι βασικότερες επιπτώσεις της τρέχουσας οικονομικής κρίσης στην ελληνική

οικονομία μπορούν να συνοψισθούν ως εξής:

1. Περιορισμός καταναλωτικής πίστης που οδηγεί σε μείωση της κατανάλωσης.
2. Μείωση εξαγωγών.
3. Αύξηση της ανεργίας.

Συγκεκριμένα στον τομέα της ανεργίας, παρατηρούμε ότι η οικονομική κρίση προήλθε μετά από σταδιακές αλλαγές στον τομέα των εργασιακών σχέσεων :

1. Η αναδιάρθρωση των όρων και των συνθηκών εργασίας με αιχμή τις προωθούμενες μεταρρυθμίσεις στο δημόσιο τομέα και το σύστημα κοινωνικής ασφάλισης.
2. Προώθηση πολιτικών απασχόλησης που στοχεύουν στη στατιστική μείωση του ποσοστού ανεργίας και την αύξηση της ευελιξίας στις εθνικές αγορές εργασίας και παρέχουν ένα minimum κοινωνικής προστασίας και το διαφορισμό των εργασιακών δικαιωμάτων σε πολλαπλές κατηγορίες εργατοϋπαλλήλων.
3. Προώθηση μορφών διαπραγμάτευσης και διευθέτησης των εργασιακών διενέξεων που εστιάζουν στον εθελοντικό χαρακτήρα της όποιας ρύθμισης, των ανοικτών διαδικασιών κοινωνικής εταιρικότητας και την επικράτηση επιχειρησιακών συλλογικών συμφωνιών διοίκησης-εργαζομένων σε βάρος των κλαδικών ρυθμίσεων.
4. Υιοθέτηση πολυποίκιλων συμπεριφορών και στρατηγικών των εθνικών συνδικαλιστικών οργανώσεων εν μέσω της συρρίκνωσης της διαπραγματευτικής τους δύναμης.
5. Η διαδικασία ανέλιξης των εργασιακών σχέσεων της τελευταία διετία σε πολλές χώρες της Ευρωπαϊκής Ένωσης έχει ως κοινό παρονομαστή τη μείωση των θέσεων εργασίας, τη μετεγκατάσταση παραγωγικών μονάδων, τις υπεργολαβίες, την εξωτερική ανάθεση εργασιών, τη συμπίεση του μισθολογικού κόστους, την αύξηση του ωραρίου εργασίας και εν γένει τη διεύρυνση της ευελιξίας της εργασίας.
6. Αύξηση της ανεξάρτητης έναντι της εξαρτημένης εργασίας.
7. Δραστική συρρίκνωση της κοινωνικής προστασίας των εργαζόμενων.
8. Διεύρυνση της ευέλικτης απασχόλησης (part time, casual work), τη συμπίεση των εργασιακών και κοινωνικών δικαιωμάτων, την αύξηση

της εργασιακής ανασφάλειας και τη μείωση της ικανοποίησης από την εργασία.

9. Χαλάρωση της σταθερότητας στον προσδιορισμό του εργοδότη (φυσικού ή νομικού προσώπου) διαμέσου της λειτουργίας των ομίλων και δικτύων επιχειρήσεων, τη μεταβίβαση και συγχώνευση επιχειρήσεων και τη διάδοση της υπεργολαβίας.
10. Μείωση του ρόλου της συλλογικής διαπραγμάτευσης και των συλλογικών εργασιακών σχέσεων προς όφελος των ατομικών συμφωνιών.
11. Επέκταση του φαινομένου των θέσεων εργασίας χαμηλής ποιότητας ιδίως στον τομέα των υπηρεσιών.

Η οικονομική κρίση συνοδεύεται από πολυσήμαντες πιέσεις στον κόσμο της εργασίας. Οι προωθούμενες αναδιαρθρώσεις επιχειρήσεων και οργανισμών και οι μειώσεις προσωπικού που τις συνοδεύουν επιτείνουν την ήδη αδύναμη ισχύ των εργαζομένων και δημιουργούν ανισορροπίες δυνάμεων μεταξύ εργασίας και επιχειρήσεων. Έτσι, δρομολογούνται ή και επιταχύνονται αλλαγές που προωθούν τις επισφαλείς μορφές απασχόλησης και τη ριζική αναδιάταξη των παραδοσιακών σχέσεων εργασίας. Η συλλογικότητα των σχέσεων απασχόλησης υποχωρεί προς όφελος των ατομικών ρυθμίσεων, ενώ οι εθνικοί μηχανισμοί ρύθμισης των αγορών εργασίας διαθέτουν ολοένα και πιο περιορισμένη επιρροή στο διεθνές ανταγωνιστικό περιβάλλον.

Από τα παραπάνω συμπεραίνουμε ότι η οικονομική κρίση που βιώνουμε στις μέρες μας είναι ένα φαινόμενο με πολλές διαστάσεις, οι περισσότερες αρνητικές αλλά και με κάποιες θετικές. Όντως η οικονομική κρίση είναι μια μεγάλη ευκαιρία για επενδύσεις και αγορές λόγω της πτώσης των τιμών σε ακίνητα. Από την άλλη όμως είναι προφανές ότι οι ευκαιρίες αυτές αφορούν κυρίως άτομα με υψηλό οικονομικό επίπεδο. Η πλειοψηφία των ατόμων επηρεάζεται από τις αρνητικές πτυχές της οικονομικής κρίσης. Η σημαντικότερη είναι η αύξηση της ανεργίας η οποία προέρχεται από το κλείσιμο επιχειρήσεων εξαιτίας της μείωσης της κατανάλωσης και της πιστοληπτικής τους ικανότητας ή τη μείωση θέσεων στις επιχειρήσεις που παραμένουν ανοιχτές. Η κρίση βοηθάει στην επικράτηση και μιας πιο μακροχρόνιας και καταστροφικής κατάστασης, εκείνη της αλλαγής των εργασιακών θέσεων.

Λαμβάνοντας υπόψη και το προηγούμενο κεφαλαίο για τις επιπτώσεις της ανεργίας, καταλήγουμε στο συμπέρασμα ότι η κρίση δεν είναι μόνο οικονομική αλλά και κοινωνική, πολιτική και πολιτισμική. Αν και ξεκινάει σε οικονομικό επίπεδο, σύντομα καλύπτει και τους υπόλοιπους τομείς της ζωής των ατόμων που τη βιώνουν. Επομένως η αντιμετώπισή της θα πρέπει να είναι πολυδιάστατη όπως και η ίδια η κρίση.

## **1.6. Ο.Α.Ε.Δ.**

Όπως αναφέραμε και στα προηγούμενα κεφάλαια, μια από τις σημαντικότερες αρνητικές επιπτώσεις της οικονομικής κρίσης είναι η ανεργία. Δεδομένου ότι η ανεργία είναι ένα πρόβλημα που επηρεάζει την κοινωνία στο σύνολό της σε πολλούς τομείς, η πολιτεία έχει φροντίσει να δημιουργήσει μηχανισμό αντιμετώπισής της. Ένας από τους μηχανισμούς αυτούς, ίσως ο σημαντικότερος, είναι ο Ο.Α.Ε.Δ. Στο κεφάλαιο αυτό θα μελετήσουμε το κατά πόσο αποτελεσματικός είναι ο φορέας αυτός και κατά πόσο μπορεί να βοηθήσει ειδικά στη σημερινή κατάσταση της οικονομικής κρίσης.

Πρόδρομη δομή του ΟΑΕΔ αποτέλεσαν τα πρώτα Γραφεία Ευρέσεως Εργασίας (Γ.Ε.Ε), που ιδρύθηκαν τον Σεπτέμβριο του 1922. Ωστόσο, δεν διέπονταν από νομοθετικό πλαίσιο λειτουργίας ούτε διέθεταν εξασφαλισμένους πόρους. Το 1955 συστήνεται με το Νομοθετικό Διάταγμα (Ν.Δ.) 2961/54, ο Οργανισμός Απασχολήσεως και Ασφαλίσεως Ανεργίας (ΟΑΑΑ) ως νομικό πρόσωπο δημοσίου δικαίου που υπάγεται στο Υπουργείο Εργασίας. Το 1969, ο ΟΑΑΑ αντικαθίσταται από τον νεοσύστατο Οργανισμό Απασχολήσεως Εργατικού Δυναμικού (ΟΑΕΔ), με το Ν.Δ. 212/69. Στο νεοπαγή τότε Οργανισμό λειτούργησαν νέα Γραφεία Εργασίας, στη βάση καινοτόμων για την εποχή προδιαγραφών (Β.Δ. 405/18.06.71). (<http://www.oaed.gr>)

Το 1996, με τον ν.2434/96, ορίστηκε ο ΟΑΕΔ ως Εθνικός Φορέας Απασχόλησης, καθώς και η νέα τριμερούς εκπροσώπησης σύνθεση του Διοικητικού του Συμβουλίου (κράτος και κοινωνικοί εταίροι). Το 2001, ο ΟΑΕΔ έλαβε τη σύγχρονη μορφή του (ν. 2956/2001) και σύστησε τα Κέντρα Προώθησης Απασχόλησης ως νέες καινοτόμες Υπηρεσίες σε αντικατάσταση των Γραφείων

Εργασίας. Το 2003, για το συντονισμό της οργάνωσης και λειτουργίας των ΚΠΑ δημιουργήθηκε η Ειδική Υπηρεσία ΚΠΑ, με κριτήρια λειτουργίας που συμβαδίζουν με τη λογική λειτουργίας της ιδιωτικής οικονομίας (ν. 3144/2003). (<http://www.oaed.gr>)

Το 2006, τα ΚΠΑ μετονομάστηκαν σε ΚΠΑ2 (ν. 3518/2006), ώστε να μετεξελιχθούν σε one-stop shops (υπηρεσίες μίας στάσης για την προώθηση στην απασχόληση και τις επιδοματικές πολιτικές). Επιπλέον, στο πλαίσιο της διαχείρισης, του ελέγχου και της εφαρμογής αναπτυξιακών προγραμμάτων για την 2007-2013 με χρηματοδότηση από το ΕΣΠΑ, οι υπηρεσίες του Οργανισμού που εμπλέκονται σχετικά, έχουν πιστοποιηθεί με το σύστημα διασφάλισης ποιότητας ISO 9001 : 2008. (<http://www.oaed.gr>)

Το 2011, η Ειδική Υπηρεσία ΚΠΑ αντικαταστάθηκε από τη Διεύθυνση Συντονισμού και Ανάπτυξης Δικτύου Υπηρεσιών Απασχόλησης, στο πλαίσιο της μετατροπής των ΚΠΑ2 σε υπηρεσίες εξυπηρέτησης μίας στάσης (ν. 3996/2011). (<http://www.oaed.gr>)

Ο Ο.Α.Ε.Δ. εδράζεται σε τρεις πυλώνες λειτουργίας: α) την προώθηση στην απασχόληση, β) την ασφάλιση της ανεργίας και την κοινωνική προστασία της μητρότητας και της οικογένειας, και γ) την επαγγελματική εκπαίδευση και κατάρτιση. (<http://www.oaed.gr>)

Αποτελεί τη δημόσια αρχή και κεντρική δομή διαχείρισης (<http://www.oaed.gr>) :

1. των ενεργητικών πολιτικών αγοράς εργασίας για την ανάσχεση της ανεργίας, για την προώθηση της απασχόλησης και την επαγγελματική κατάρτιση ανέργων και εργαζομένων.
2. των παθητικών πολιτικών που αφορούν σε μέτρα ασφάλισης της ανεργίας (βασικό επίδομα ανεργίας) και άλλων επιδομάτων και παροχών κοινωνικής προστασίας (μητρότητας, οικογενειακό, λειτουργία Βρεφονηπιακών Σταθμών ΟΑΕΔ).
3. των ενεργητικών πολιτικών για την αρχική επαγγελματική εκπαίδευση σε συνδυασμό με την πρακτική άσκηση (σύστημα Μαθητείας).

Οι άξονες της πολιτικής του Ο.Α.Ε.Δ. συνοψίζονται στους εξής (<http://www.oaed.gr>) :



1. Προώθηση της Απασχόλησης, με προγράμματα μείωσης α) του μισθολογικού κόστους εργασίας, β) του μη μισθολογικού κόστους εργασίας μέσω της επιχορήγησης των ασφαλιστικών εισφορών, διευκολύνοντας τη μετάβαση στην εργασία, με έμφαση στις ομάδες που πλήττονται περισσότερο από την ανεργία, καθώς και σε ευάλωτες πληθυσμιακές ομάδες.
2. Συνεργασία με κοινωνικούς και τοπικούς φορείς σε τοπικά προγράμματα απασχόλησης με κεντρικό ρόλο των Κ.Π.Α.2 του Ο.Α.Ε.Δ.
3. Υπηρεσίες Συμβουλευτικής.
4. Προώθηση της προσαρμοστικότητας εργαζομένων και επιχειρήσεων με παράλληλο στόχο τη διατήρηση της απασχόλησης.
5. Θεσμός Μαθητείας των Επαγγελματικών Σχολών (ΕΠΑΣ) στο σύνολο του εκπαιδευτικού έργου του ΟΑΕΔ.
6. Λειτουργία Βρεφονηπιακών Σταθμών.
7. Σύζευξη Προσφοράς και Ζήτησης Εργασίας με την υποστήριξη εργασιακών συμβούλων αλλά και ηλεκτρονικά, μέσω της διαδικτυακής πύλης (portal) του Οργανισμού.
8. Δίκτυο EURES για τη σύζευξη προσφοράς και ζήτησης εργασίας σε Ευρωπαϊκό επίπεδο.

Η λειτουργία του ΟΑΕΔ διέπεται από το καθεστώς του Νομικού Προσώπου Δημοσίου Δικαίου και βρίσκεται υπό την εποπτεία του Υπουργείου Εργασίας, Κοινωνικής Ασφάλισης & Πρόνοιας. Διοικείται από τον Διοικητή και το Διοικητικό Συμβούλιο (Δ.Σ.). Το Δ.Σ. στηρίζεται στην αρχή της τριμερούς εκπροσώπησης, καθώς, εκτός από κρατικά όργανα, συμμετέχουν ενώσεις εργοδοτών και εργαζομένων σε υψηλό επίπεδο, που εκπροσωπούν τους κοινωνικούς εταίρους. Πρόεδρος του Διοικητικού Συμβουλίου ορίζεται ο Διοικητής του ΟΑΕΔ, που είναι το ανώτατο διοικητικό όργανο του Οργανισμού και το εκτελεστικό όργανο των σχετικών Νόμων, Κανονισμών και Αποφάσεων. Το Διοικητικό Συμβούλιο αποφασίζει για κάθε θέμα που δεν ανήκει στην αρμοδιότητα του Διοικητή. Ο Διοικητής έχει τη δυνατότητα να προβαίνει σε παράλληλη εκχώρηση αρμοδιοτήτων του στους δύο Αντιπροέδρους του Δ.Σ. (<http://www.oaed.gr>)

Οι Υπηρεσίες του Οργανισμού διακρίνονται στην Κεντρική Υπηρεσία (Διοίκηση), τις επτά Περιφερειακές Διευθύνσεις, στο δίκτυο των Κέντρα Προώθησης της Απασχόλησης (ΚΠΑ2), καθώς και στις εκπαιδευτικές μονάδες (ΕΠΑΣ, ΙΕΚ και ΚΕΚ). Επίσης, μετά την κατάργηση του Οργανισμού Εργατικής Εστίας (ν. 4046/12), περιήλθε στην αρμοδιότητα του ΟΑΕΔ η λειτουργία των Βρεφονηπιακών Σταθμών του τέως Οργανισμού. (<http://www.oaed.gr>)

Η Διοίκηση αποτελείται από τρεις Γενικές Διευθύνσεις (Α΄-Εργατικού Δυναμικού, Β΄-Υποστήριξης και Γ΄-Επαγγελματικής Εκπαίδευσης και Κατάρτισης), οι οποίες κατευθύνουν και συντονίζουν το έργο της αρμοδιότητάς τους.

Η αρμοδιότητα των Διευθύνσεων και Υπηρεσιών που υπάγονται στη Γενική Διεύθυνση Εργατικού Δυναμικού αφορά θέματα που σχετίζονται με την εφαρμογή της κυβερνητικής πολιτικής για την απασχόληση του εργατικού δυναμικού της χώρας.

Η αρμοδιότητα των Διευθύνσεων και Υπηρεσιών που υπάγονται στη Γενική Διεύθυνση Υποστήριξης άπτεται των ζητημάτων που αφορούν στην υποστήριξη του έργου των μονάδων του Οργανισμού. (<http://www.oaed.gr>)

Στην αρμοδιότητα των Διευθύνσεων που υπάγονται στην Γενική Διεύθυνση Επαγγελματικής Εκπαίδευσης και Κατάρτισης υπάγονται δράσεις ανάπτυξης του ανθρώπινου δυναμικού, όπως είναι η επαγγελματικά προσανατολισμένη εκπαίδευση (Μαθητεία) και η κατάρτιση. (<http://www.oaed.gr>)

Εκτελεστικά όργανα των αποφάσεων που λαμβάνονται από τη Διοίκηση του Οργανισμού είναι οι Περιφερειακές Διευθύνσεις, τα ΚΠΑ2 του Οργανισμού, και οι εκπαιδευτικές μονάδες (ΕΠΑΣ, ΙΕΚ και ΚΕΚ). Οι Περιφερειακές Διευθύνσεις εποπτεύουν τη λειτουργία των υπηρεσιακών μονάδων που ανήκουν στο πεδίο αρμοδιότητας της κάθε μίας. (<http://www.oaed.gr>)

Οι υπηρεσίες απασχόλησης και οι υπηρεσίες ασφάλισης που διατηρούσε ο ΟΑΕΔ κατά τόπους συνενώθηκαν στα Κέντρα Προώθησης της Απασχόλησης (ΚΠΑ2), ώστε να μετεξελιχθούν σε υπηρεσίες μίας στάσης (one-stop shops). Τα Κ.Π.Α.2 αποτελούν μια οργανωτική καινοτομία, με την οποία αναβαθμίζεται η εξυπηρέτηση του ανέργου και της επιχείρησης, με την προσφορά υπηρεσιών για την προώθηση στην απασχόληση και για την ασφάλιση, σε ενιαία σημεία εξυπηρέτησης μιας στάσης. (<http://www.oaed.gr>)

Με τις νέες ενιαίες υπηρεσίες, ο Ο.Α.Ε.Δ. εξυπηρετεί αποτελεσματικότερα και ταχύτερα τον πολίτη, καθώς παρέχει στον ίδιο χώρο τις βασικές υπηρεσίες του (<http://www.oaed.gr>) :

1. Εξατομικευμένη προσέγγιση, συμβουλευτική και τοποθέτηση σε θέση απασχόλησης (σύζευξη προσφοράς και ζήτησης εργασίας)
2. Παροχή επιδομάτων και άλλων παροχών κοινωνικής προστασίας (παθητικές πολιτικές)
3. Εφαρμογή και διαχείριση προγραμμάτων και ενεργητικών πολιτικών απασχόλησης.

Τέλος, λειτουργούν και 6 Γραφεία Εργασίας Ειδικών Κοινωνικών Ομάδων (Αθηνών, Θεσσαλονίκης, Λάρισας, Βόλου, Πάτρας και Ηρακλείου Κρήτης) τα οποία έχουν ως στόχο την ένταξη στην αγορά εργασίας των ομάδων που απειλούνται από κοινωνικό αποκλεισμό (<http://www.oaed.gr>) :

1. Άτομα με Αναπηρία
2. Αποφυλακισμένα Άτομα
3. Απεξαρτημένα Άτομα
4. Νεαρά παραβατικά Άτομα ή Άτομα που βρίσκονται σε κοινωνικό κίνδυνο
5. Άλλες κατά περίπτωση ευπαθείς κοινωνικά ομάδες.

Ο ΟΑΕΔ εφαρμόζει το σύστημα της Μαθητείας για την επαγγελματική εκπαίδευση μαθητών στις διάφορες Επαγγελματικές Σχολές (ΕΠΑ.Σ.) της χώρας, που συνδυάζει την επαγγελματική εκπαίδευση στην τάξη και την αμειβόμενη πρακτική άσκηση σε επιχειρήσεις. Στόχος του είναι να αποκτήσει ο εκπαιδευόμενος επαγγελματική εμπειρία σε πραγματικές συνθήκες εργασίας ώστε να προετοιμαστεί κατάλληλα για την ένταξή του στην αγορά εργασίας. (<http://www.oaed.gr>)

Επίσης, στον ΟΑΕΔ λειτουργούν πανελλαδικά ΙΕΚ (Ινστιτούτα Επαγγελματικής Κατάρτισης) για αρχική επαγγελματική κατάρτιση μετά το Λύκειο, με την παρακολούθηση θεωρητικών και εργαστηριακών μαθημάτων. Τα ΙΕΚ του ΟΑΕΔ εποπτεύονται από το Ινστιτούτο Διαρκούς Εκπαίδευσης Ενηλίκων (ΙΔΕΚΕ). Στόχος τους είναι να αποκτήσουν οι σπουδαστές επαγγελματικές

δεξιότητες, στο πλαίσιο της προετοιμασίας τους για την ένταξη στην αγορά εργασίας, με τις εξειδικευμένες επιστημονικές και τεχνικές γνώσεις. (<http://www.oaed.gr>)

Διατυπώνονται συχνά κριτικές ότι το σημερινό σύστημα κάλυψης της ανεργίας, του ελέγχου της αγοράς εργασίας και της επαγγελματικής κατάρτισης, που ασκείται από τον ΟΑΕΔ είναι απαρχαιωμένο και διαμορφώθηκε για να αντιμετωπίσει επίπεδα ανεργίας πολύ χαμηλά και μικρότερης διάρκειας, όπως και προβλήματα εργασίας λιγότερο απαιτητικά από αυτά που διαμορφώνονται στη σημερινή πραγματικότητα. Διαπιστώνεται επομένως η ανάγκη για ριζική αναμόρφωση του υφιστάμενου συστήματος καθώς και των νομικών πλαισίων.

Παράλληλα ο ΟΑΕΔ έχει αποδείξει την ικανότητα να διακρίνει και να αντιμετωπίζει την ανάγκη εκσυγχρονισμού ώστε να χειριστεί τις συνεχείς εξελίξεις και τα νέα δεδομένα. Επιδοτούμενα προγράμματα κατάρτισης συγκρατούσαν επί χρόνια το ποσοστό ανεργίας σε επίπεδα ανεκτά. Εδώ και δύο χρόνια δεν έχει καταρτιστεί ούτε ένας άνεργος από τα προγράμματα του Ευρωπαϊκού Κοινωνικού Ταμείου. Ωστόσο, τον τελευταίο χρόνο τέθηκαν σε ισχύ από τον ΟΑΕΔ 30 προγράμματα. Σύμφωνα με τις εκτιμήσεις του υπουργείου και του διοικητή του ΟΑΕΔ, σε αυτά οφείλεται η συγκράτηση της ανεργίας κατά 3 - 4 ποσοστιαίες μονάδες. Τον Μάιο παρατηρήθηκε μια οριακή βελτίωση των στοιχείων της εγγεγραμμένης ανεργίας. Αυτή αποδίδεται στην αυξημένη τουριστική κίνηση και στην ενίσχυση του συγκεκριμένου κλάδου με ανάλογα προγράμματα.

Για να το πετύχει μια αναδιάρθρωση του ΟΑΕΔ, χρειάζεται να ακολουθήσει ορισμένες κατευθύνσεις (Νταντά, 2009 : 83-84) :

1. Βελτίωση του ελέγχου της ανεργίας και των προϋποθέσεων επιδότησης.
2. Αμεσότερη απόδοση των εισφορών οι οποίες καταβάλλονται για την αντιμετώπιση της ανεργίας.
3. Διαμόρφωση δύο σταδίων/επιπέδων επιδομάτων ανεργίας, ως εξής :
  - i. Κύρια Επιδότηση (επίδομα ανεργίας)
  - ii. Αυξημένα ποσά επιδόματος για βραχύτερο χρόνο

Η χρηματοδότηση τους θα προέρχεται κυρίως από εργοδότες και εργαζόμενους καθώς και μέσα από τα πλαίσια της εισφοράς 0,36% για την ανεργία

που αποφασίστηκε με συμφωνία των κοινωνικών εταίρων και πρόκειται άμεσα να δρομολογηθεί η διαχείριση του.

### iii. Επικουρική Επιδότηση (κοινωνικό επίδομα)

Η επικουρική επιδότηση θα συμπεριλαμβάνει χαμηλά ποσά επιδόματος για πολύ μακρύ χρόνο που θα καταβάλλονται μετά τη λήξη της τακτικής επιδότησης και θα χρησιμοποιούνται από τον Κρατικό Προϋπολογισμό. Αντίστοιχες πρακτικές εφαρμόζονται και στις άλλες χώρες της Ευρώπης. Οι πρώτοι έξι μήνες συνήθως πληρώνονται από λογαριασμό που προκύπτει από εισφορές εργαζομένων και εργοδοτών, ενώ μετά το πρώτο εξάμηνο η δαπάνη του επιδόματος ανεργίας βαρύνει τον Εθνικό Προϋπολογισμό του κράτους, αποτελώντας έτσι μια καθαρά κοινωνική παροχή και μέριμνα από πλευράς πολιτείας.

4. Αναδιοργάνωση και δραστηριοποίηση των Γραφείων Ευρέσεων Εργασίας, ώστε να μπορούν να ανταποκρίνονται με ταχύτητα στην προσφορά και ζήτηση εργασίας σε όλη τη χώρα. Συγχρόνως θα πρέπει να επιτραπεί η λειτουργία ιδιωτικών φορέων ευρέσεως εργασίας με ορισμένες προϋποθέσεις. Ο εκσυγχρονισμός των Γραφείων Ευρέσεως Εργασίας μπορεί να γίνει μόνο με την πλήρη μηχανοργάνωση τους και τη δημιουργία δικτύου πλήρους και εκσυγχρονισμένης παροχής πληροφοριών από και προς όλα τα γραφεία της Ελλάδας.
5. Συντονισμός και νέα προσέγγιση για τη δημιουργία και λειτουργία προγραμμάτων επαγγελματικής κατάρτισης και επανακατάρτισης ανέργων και εργαζομένων, των οποίων η εξειδίκευση απαξιώνεται.
6. Βελτίωση της αποτελεσματικότητας των Κοινοτικών και Εθνικών πόρων.
7. Τροποποίηση στις αποφασιστικές αρμοδιότητες και στη σύνθεση του ΟΑΕΔ έτσι ώστε οι Κοινωνικοί Εταίροι να έχουν ισότιμη και ισομερή συμμετοχή με το κράτος.
8. Η συνολική αναμόρφωση του συστήματος πρέπει να αποτελέσει αντικείμενο διαλόγου μεταξύ φορέων και εκπροσώπων εργαζομένων και εργοδοτών, με στόχο την εκπόνηση κοινού πορίσματος το οποίο θα πρέπει να είναι υποχρεωτικό για τη διοίκηση και να εφαρμοστεί μέσα σε τακτό χρονικό διάστημα.

Από τα παραπάνω συμπεραίνουμε ότι ο ΟΑΕΔ, με την κατάλληλη αναδιοργάνωση θα μπορέσει να αποτελέσει σημαντικό παράγοντα αντιμετώπισης του όλο και αυξανόμενου κύματος της ανεργίας. Σίγουρα είναι ένας οργανισμός που δεν υπολείπεται σε δομές και τεχνογνωσία. Ο εκσυγχρονισμός και η αναδιάρθρωσή του προκειμένου να αντιμετωπίσει τη νέα πραγματικότητα της οικονομικής κρίσης είναι πιθανό να φέρει πολλά και θετικά αποτελέσματα.

## **Κεφάλαιο 2: Στατιστικά στοιχεία της ανεργίας των νέων κατά την κρίση**

Τα στατιστικά στοιχεία που ακολουθούν περιλαμβάνουν τα ποσοστά της ανεργίας κατά ηλικία (ειδικότερα των νέων κάτω των 30 ετών) στην Ελλάδα από το 2008, που η οικονομική κρίση έγινε παγκοσμίως αισθητή. Τα στοιχεία προέρχονται από επίσημη έρευνα που έγινε από την Ελληνική στατιστική υπηρεσία σε τριμηνιαία βάση έως το 2010 και έπειτα από τα στατιστικά στοιχεία του Ο.Α.Ε.Δ., σε εξαμηνιαία βάση για το έτος 2011 και το πρώτο εξάμηνο του 2012.

Η πλειοψηφία των ατόμων που προσέρχονται προς εγγραφή στον Ο.Α.Ε.Δ., από όπου και προκύπτουν τα στατιστικά στοιχεία ανεργίας είναι άτομα που ενεργά (στην προκειμένη περίπτωση με την εγγραφή τους στον Ο.Α.Ε.Δ.) αναζητούν εργασία και προέρχονται είτε από απόλυση, είτε είναι άτομα που για πρώτη φορά εισέρχονται στην αγορά εργασίας ως άνεργοι και αντιπροσωπεύουν σε σημαντικό βαθμό το σύνολο των ανέργων της χώρας. Αυτοί που ανήκουν στη δεύτερη περίπτωση αποκαλούνται με τον όρο «νέοι άνεργοι» με την έννοια της πρωταρχικής ένταξής τους στην αγορά εργασίας ως άνεργοι και όχι της ηλικιακής κατηγορίας.

## 2.1 Έτος 2008

Το Α' τρίμηνο του 2008 το ποσοστό ανεργίας στην Ελλάδα (η αναλογία % των ανέργων στο σύνολο του εργατικού δυναμικού, που είναι το άθροισμα απασχολουμένων και ανέργων) ανήλθε σε 8,3%. Το αντίστοιχο τρίμηνο του 2007 ανερχόταν στο 9,1%. Είναι το μικρότερο ποσοστό ανεργίας για το πρώτο τρίμηνο του έτους από το 1998, έτος από το οποίο η Έρευνα Εργατικού Δυναμικού άρχισε να διεξάγεται σε τριμηνιαία βάση (πίνακας 1).

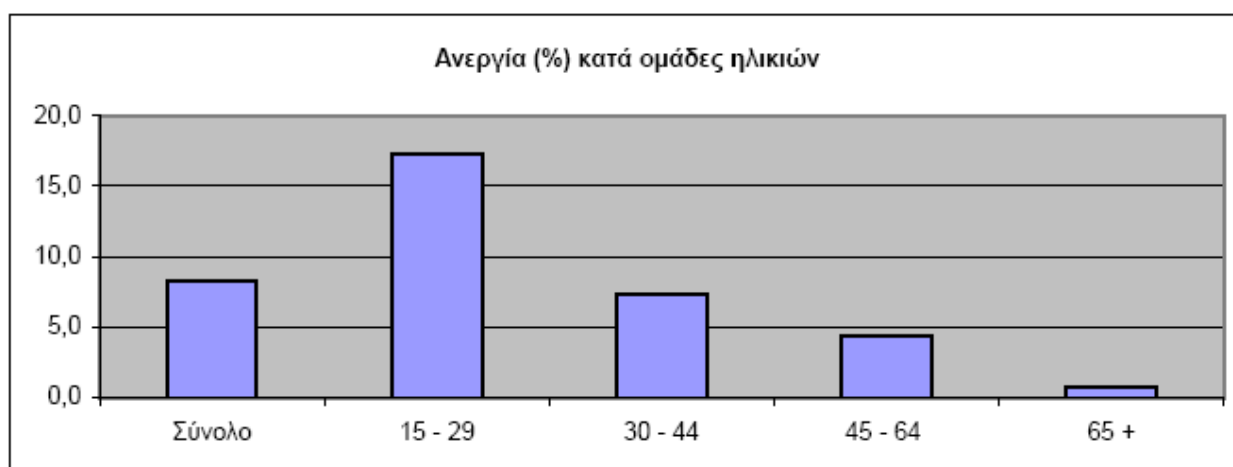
Έτος	1998	1999	2000	2001	2002	2003	2004	2005	2006	2007	2008
Ανεργία (%)	11,8	12,2	12,3	11,2	11,4	10,4	11,3	10,4	9,7	9,1	8,3
Α' Τριμήνου											

Πίνακας 1: Ποσοστό Ανεργίας (%): Α' τρίμηνο 1998 – 2008

Το μεγαλύτερο ποσοστό ανεργίας παρατηρείται στους νέους (ηλικία 15-29 ετών) και ανέρχεται στο 17,3% (πίνακας 2, διάγραμμα 1). Επίσης φαίνεται και η σημαντική μείωση της ανεργίας σε αυτή την ηλικιακή ομάδα, σε σχέση με το 2007, που είναι της τάξεως του 0,9%.

Ηλικία	Α' τρίμηνο	
	2007	2008
15-29	18,2%	17,3%
30-44	8,3%	7,4%
45-64	4,8%	4,4%
65+	1,1%	0,8%

Πίνακας 2: Ποσοστό ανέργων κατά ηλικία το Α' τρίμηνο 2007 και 2008



Διάγραμμα 1: Ποσοστό ανέργων κατά ηλικία το Α' τρίμηνο 2008



Κατά το Β' τρίμηνο του 2008 το ποσοστό ανεργίας ανήλθε σε 7,2%. Το αντίστοιχο τρίμηνο του 2007 ανερχόταν στο 8,1%. Επίσης, από το 1998 είναι το μικρότερο ποσοστό ανεργίας για το δεύτερο τρίμηνο του έτους (πίνακας 3).

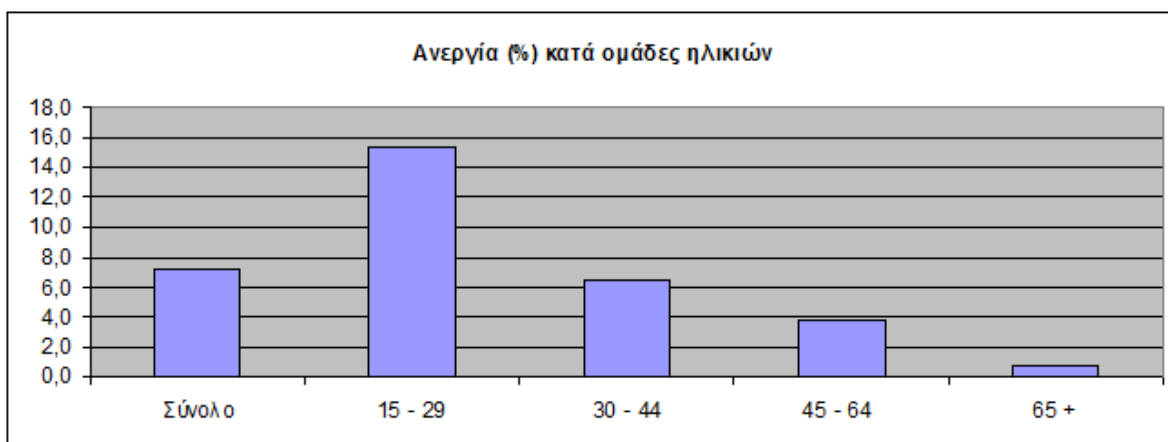
Έτος	1998	1999	2000	2001	2002	2003	2004	2005	2006	2007	2008
Ανεργία (%) Β' Τριμήνου	10,8	11,9	11,2	10,4	9,9	9,3	10,2	9,6	8,8	8,1	7,2

**Πίνακας 3: Ποσοστό Ανεργίας (%): Β' τρίμηνο 1998 – 2008**

Σε αυτό τρίμηνο παρατηρείται πτώση της ανεργίας των νέων (ηλικία 15-29 ετών) στο 15,5% σε σχέση με το αντίστοιχο του 2007, όπου ήταν στο 17%. Στην συγκεκριμένη ηλικιακή ομάδα καταγράφεται το υψηλότερο ποσοστό ανεργίας (πίνακας 4, διάγραμμα 2). Η μείωση της ανεργίας των νέων σε αυτό το τρίμηνο του 2008 (1,5%) με το αντίστοιχο του 2007 αποτελεί την υψηλότερη του έτους.

Ηλικία	Β' τρίμηνο	
	2007	2008
15-29	17%	15,5%
30-44	7,2%	6,4%
45-64	4,1%	3,7%
65+	1,3%	0,7%

**Πίνακας 4: Ποσοστό ανέργων κατά ηλικία το Β' τρίμηνο 2007 και 2008**



**Διάγραμμα 2: Ποσοστό ανέργων κατά ηλικία το Β' τρίμηνο 2008**

Κατά το Γ' τρίμηνο του 2008 το ποσοστό ανεργίας έφτασε στο 7,2%. Το αντίστοιχο τρίμηνο του 2007 ανερχόταν στο 7,9%. Όπως και τα προηγούμενα τρίμηνα του έτους, έτσι και αυτό αποτελεί το μικρότερο ποσοστό από το 1998 (πίνακας 5).

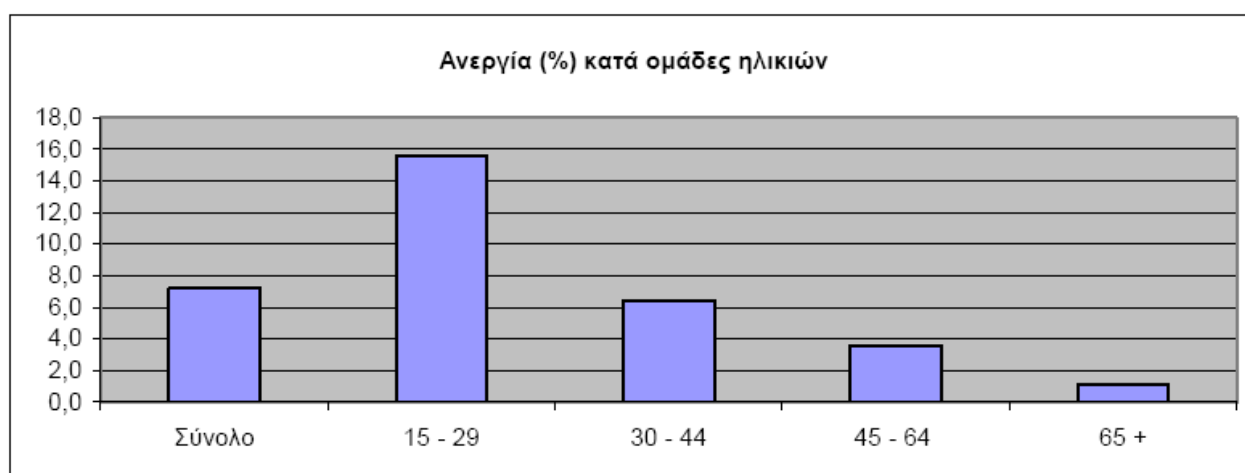
Έτος	1998	1999	2000	2001	2002	2003	2004	2005	2006	2007	2008
Ανεργία (%) Γ' Τριμήνου	10,8	11,7	10,9	10,2	9,8	9,3	10,1	9,7	8,3	7,9	7,2

*Πίνακας 5: Ποσοστό Ανεργίας (%): Γ' τρίμηνο 1998 – 2008*

Το μεγαλύτερο ποσοστό ανεργίας παρατηρείται στους νέους (ηλικία 15-29 ετών) και σημειώνεται στο 15,6% (πίνακας 6, διάγραμμα 3). Σημαντική μείωση σε σχέση με το 2007 παρατηρείται και εδώ, όπου είναι της τάξεως του 1,3%.

Ηλικία	Γ' τρίμηνο	
	2007	2008
15-29	16,9%	15,6%
30-44	6,9%	6,4%
45-64	3,8%	3,5%
65+	1,0%	1,1%

*Πίνακας 6 : Ποσοστό ανέργων κατά ηλικία το Γ' τρίμηνο 2007 και 2008*



*Διάγραμμα 3: Ποσοστό ανέργων κατά ηλικία το Γ' τρίμηνο 2008*

Κατά το Δ' τρίμηνο του 2008 το ποσοστό ανεργίας ανήλθε σε 7,9%. Το αντίστοιχο τρίμηνο του 2007 ανερχόταν στο 8,1%. Από το 1998, έτος από το οποίο η Έρευνα Εργατικού Δυναμικού άρχισε να διεξάγεται σε τριμηνιαία βάση, είναι το μικρότερο ποσοστό ανεργίας για το πρώτο τρίμηνο του έτους (πίνακας 7).

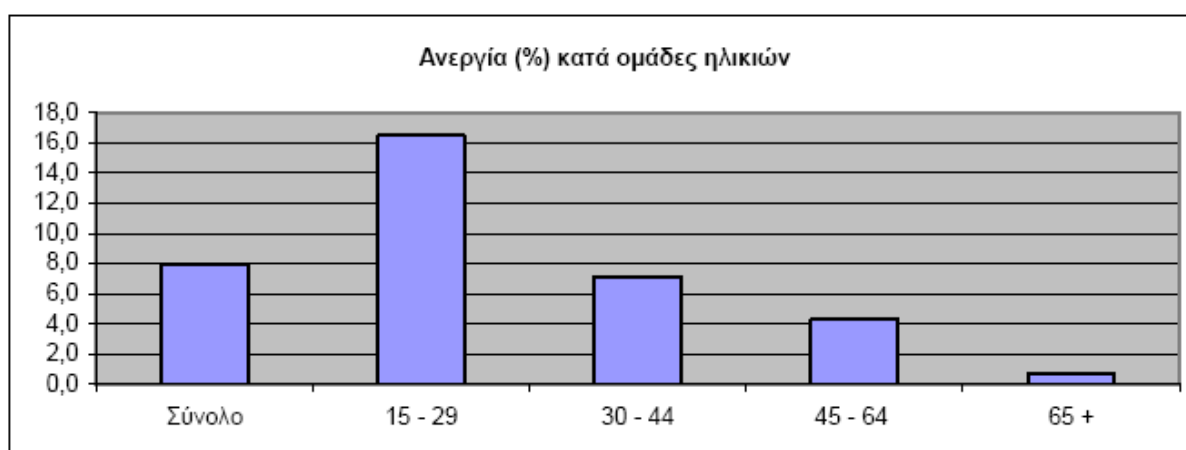
Έτος	1998	1999	2000	2001	2002	2003	2004	2005	2006	2007	2008
Ανεργία (%) Δ' Τριμήνου	11,4	12,7	11,0	11,2	10,2	9,9	10,4	9,7	8,8	8,1	7,9

*Πίνακας 7: Ποσοστό Ανεργίας (%): Δ' τρίμηνο 1998 – 2008*

Η ανεργία της ηλικιακής ομάδας «15-29 ετών» συνεχίζει και το τέταρτο τρίμηνο του 2008 να καταγράφει πτωτική πορεία με το αντίστοιχο του 2007, παραμένοντας όμως το υψηλότερο από τις υπόλοιπες ηλικιακές ομάδες (πίνακας 8, διάγραμμα 4). Συγκεκριμένα ανέρχεται στο 16,5% από 17,2% που ήταν το 2007.

Ηλικία	Δ' τρίμηνο	
	2007	2008
15-29	17,2%	16,5%
30-44	7,2%	7,2%
45-64	4,0%	4,3%
65+	1,2%	0,7%

*Πίνακας 8: Ποσοστό ανέργων κατά ηλικία το Δ' τρίμηνο 2007 και 2008*



*Διάγραμμα 4: Ποσοστό ανέργων κατά ηλικία το Δ' τρίμηνο 2008*

## 2.2 Έτος 2009

Το Α' τρίμηνο του 2009 το συνολικό ποσοστό ανεργίας στην Ελλάδα ανήλθε σε 9,3%. Σημειώθηκε αύξηση κατά 1% από το αντίστοιχο τρίμηνο του 2008 που ανερχόταν στο 8,3% (πίνακας 9).

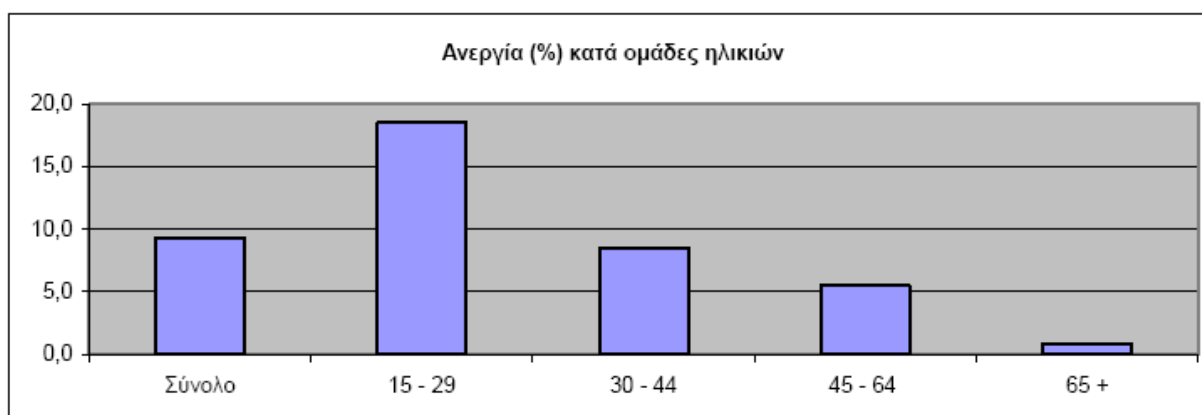
Έτος	1998	1999	2000	2001	2002	2003	2004	2005	2006	2007	2008	2009
Ανεργία (%) Α' Τριμήνου	11,8	12,2	12,3	11,2	11,4	10,4	11,3	10,4	9,7	9,1	8,3	9,3

*Πίνακας 9: Ποσοστό Ανεργίας (%): Α' τρίμηνο 1998 – 2009*

Από την κατά ομάδες ηλικιών διάρθρωση της ανεργίας προκύπτει ότι το υψηλότερο ποσοστό ανεργίας παρατηρείται στους νέους ηλικίας 15-29 ετών και ανέρχεται στο 18,5% (πίνακας 10, διάγραμμα 5). Από τον παρακάτω πίνακα προκύπτει ότι υπήρξε άνοδος της ανεργίας των νέων της τάξεως του 1,2%.

Ηλικία	Α' τρίμηνο	
	2008	2009
15-29	17,3%	18,5%
30-44	7,4%	8,5%
45-64	4,4%	5,5%
65+	0,8%	0,9%

*Πίνακας 10: Ποσοστό ανέργων κατά ηλικία το Α' τρίμηνο 2008 και 2009*



*Διάγραμμα 5: Ποσοστό ανέργων κατά ηλικία το Α' τρίμηνο 2009*

Κατά το Β' τρίμηνο του 2009 το ποσοστό ανεργίας που καταγράφεται αντιστοιχεί σε 8,9%. Το αντίστοιχο τρίμηνο του 2008 ανερχόταν στο 7,2% (πίνακας 11).

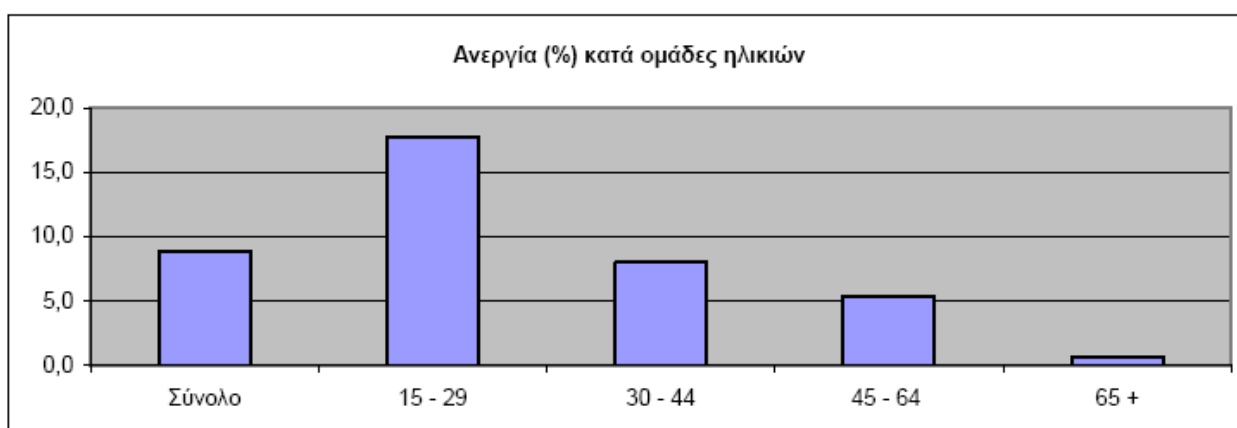
Έτος	1998	1999	2000	2001	2002	2003	2004	2005	2006	2007	2008	2009
Ανεργία (%) Β' Τριμήνου	10,8	11,9	11,2	10,4	9,9	9,3	10,2	9,6	8,8	8,1	7,2	8,9

**Πίνακας 11: Ποσοστό Ανεργίας (%): Β' τρίμηνο 1998 – 2009**

Το ποσοστό ανεργίας της ηλικιακής ομάδας 15-29 ετών, όπως και το προηγούμενο τρίμηνο, αποτελεί το υψηλότερο ποσοστό (πίνακας 12, διάγραμμα 6) και υπέστη τη μεγαλύτερη αύξηση συγκριτικά με τις υπόλοιπες ηλικιακές ομάδες. Παρατηρείται ότι το αντίστοιχο τρίμηνο του 2008 το ποσοστό ανεργίας ήταν 15,5%, ενώ το 2009 έφτασε στο 17,7%.

Ηλικία	Β' τρίμηνο	
	2008	2009
15-29	15,5%	17,7%
30-44	6,4%	8,0%
45-64	3,7%	5,4%
65+	0,7%	0,7%

**Πίνακας 12: Ποσοστό ανέργων κατά ηλικία το Β' τρίμηνο 2008 και 2009**



**Διάγραμμα 6: Ποσοστό ανέργων κατά ηλικία το Β' τρίμηνο 2009**

Παρά τη μικρή μείωση της ανεργίας το Β΄ τρίμηνο του 2009, το Γ΄ τρίμηνο το ποσοστό ανεργίας έφτασε ξανά στην τιμή του Α΄ τριμήνου του έτους (9,3%). Το αντίστοιχο τρίμηνο του 2008 ανερχόταν στο 7,2% (πίνακας 13).

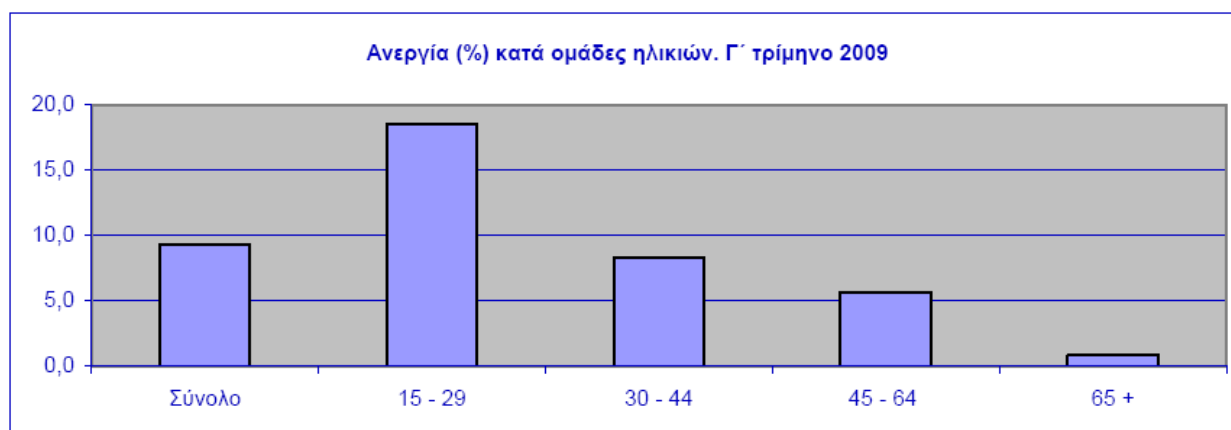
Έτος	1998	1999	2000	2001	2002	2003	2004	2005	2006	2007	2008	2009
Ανεργία (%) Γ΄ Τριμήνου	10,8	11,7	10,9	10,2	9,8	9,3	10,1	9,7	8,3	7,9	7,2	9,3

**Πίνακας 13: Ποσοστό Ανεργίας (%): Γ΄ τρίμηνο 1998 – 2009**

Από την κατά ομάδες ηλικιών διάρθρωση της ανεργίας προκύπτει ότι το υψηλότερο ποσοστό παρατηρείται στους νέους ηλικίας 15-29 ετών και είναι 18,5% (πίνακας 14, διάγραμμα 7).

Ηλικία	Γ΄ τρίμηνο	
	2008	2009
15-29	15,6%	18,5%
30-44	6,4%	8,3%
45-64	3,5%	5,7%
65+	1,1%	0,8%

**Πίνακας 14: Ποσοστό ανέργων κατά ηλικία το Γ΄ τρίμηνο 2008 και 2009**



**Διάγραμμα 7: Ποσοστό ανέργων κατά ηλικία το Γ΄ τρίμηνο 2009**

Κατά το Δ' τρίμηνο του 2009 το ποσοστό ανεργίας αυξήθηκε περισσότερο από κάθε άλλο τρίμηνο του έτους με τα αντίστοιχα του 2008. Το ποσοστό ανήλθε σε 10,3% ενώ το αντίστοιχο τρίμηνο του 2008 ανερχόταν στο 7,9% (πίνακας 15).

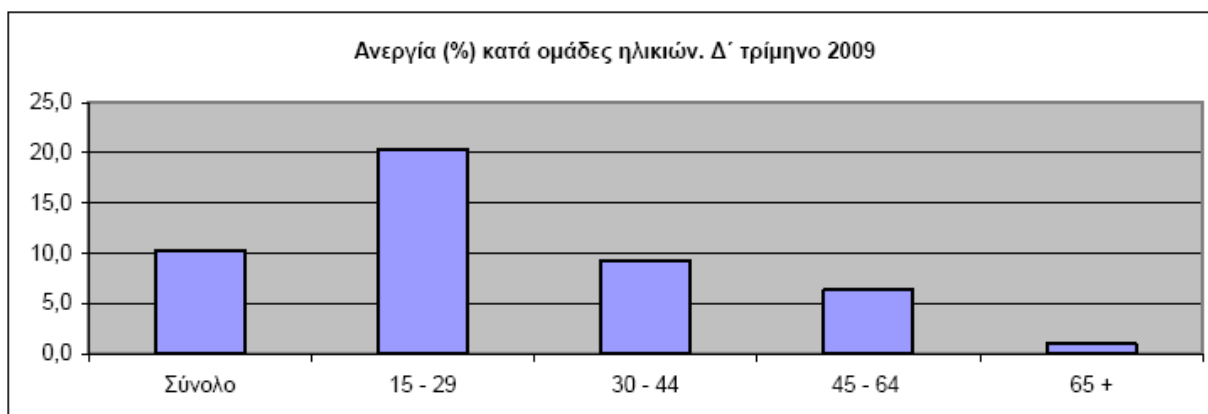
Έτος	1998	1999	2000	2001	2002	2003	2004	2005	2006	2007	2008	2009
Ανεργία (%) Δ' Τριμήνου	11,4	12,7	11,0	11,2	10,2	9,9	10,4	9,7	8,8	8,1	7,9	10,3

**Πίνακας 15: Ποσοστό Ανεργίας (%): Δ' τρίμηνο 1998 – 2009**

Από την κατά ομάδες ηλικιών διάρθρωση της ανεργίας προκύπτει ότι το υψηλότερο ποσοστό παρατηρείται στους νέους ηλικίας 15-29 ετών, ήτοι 20,4% (πίνακας 16, διάγραμμα 8). Η διαφορά με το αντίστοιχο τρίμηνο του 2008 είναι η μεγαλύτερη του έτους καθώς αυξήθηκε κατά 3,9%.

Ηλικία	Δ' τρίμηνο	
	2008	2009
15-29	16,5%	20,4%
30-44	7,2%	9,3%
45-64	4,3%	6,3%
65+	0,7%	1,0%

**Πίνακας 16: Ποσοστό ανέργων κατά ηλικία το Δ' τρίμηνο 2008 και 2009**



**Διάγραμμα 8: Ποσοστό ανέργων κατά ηλικία το Δ' τρίμηνο 2009**

## 2.3 Έτος 2010

Κατά το Α' τρίμηνο του 2010 το ποσοστό ανεργίας ανήλθε σε 11,7%. Το αντίστοιχο τρίμηνο του 2009 ανερχόταν στο 9,3% (πίνακας 17).

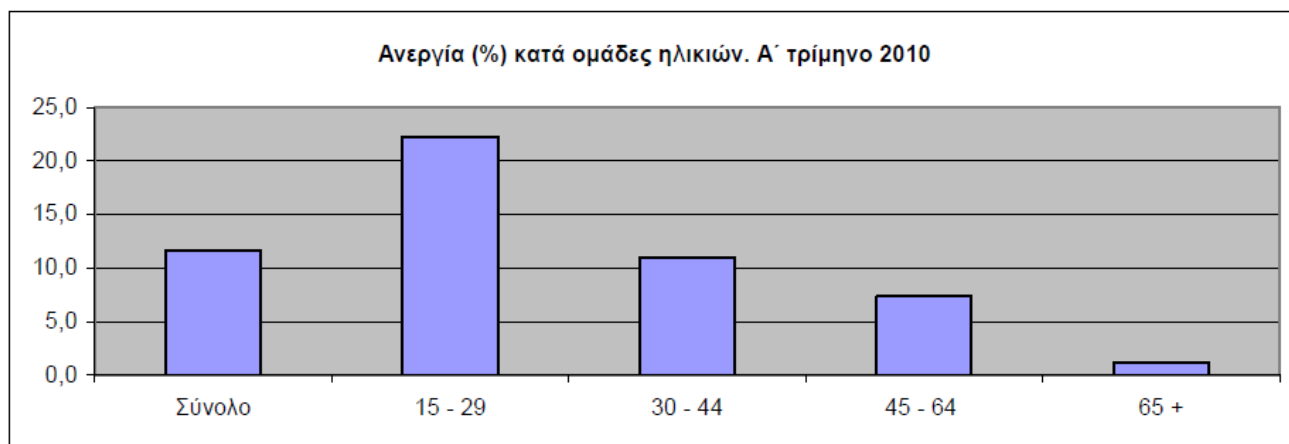
Έτος	1998	1999	2000	2001	2002	2003	2004	2005	2006	2007	2008	2009	2010
Ανεργία (%) Α' Τριμήνου	11,8	12,2	12,3	11,2	11,4	10,4	11,3	10,4	9,7	9,1	8,3	9,3	11,7

Πίνακας 17: Ποσοστό Ανεργίας (%): Α' τρίμηνο 1998 – 2010

Το Α' τρίμηνο του 2010 το υψηλότερο ποσοστό καταγράφεται στους νέους ηλικίας 15-29 ετών (22,3%), έναντι των υπόλοιπων ηλικιακών ομάδων (πίνακας 18, διάγραμμα 9).

Ηλικία	Α' τρίμηνο	
	2009	2010
15-29	18,5%	22,3%
30-44	8,5%	10,9%
45-64	5,5%	7,4%
65+	0,9%	1,1%

Πίνακας 18: Ποσοστό ανέργων κατά ηλικία το Α' τρίμηνο 2009 και 2010



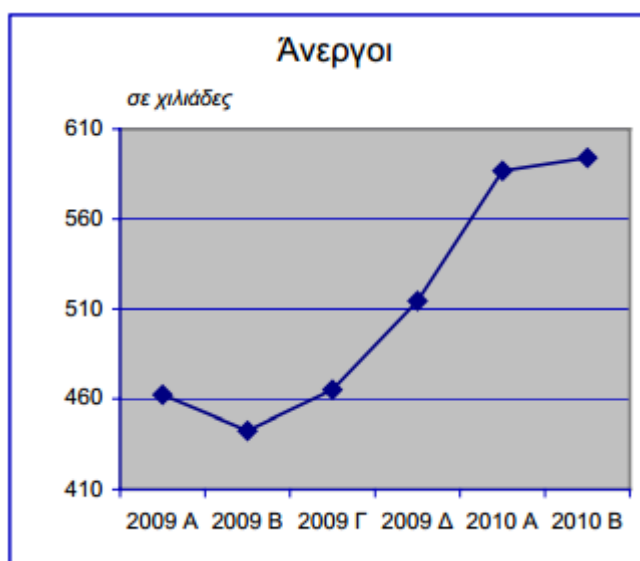
Διάγραμμα 9 : Ποσοστό ανέργων κατά ηλικία το Α' τρίμηνο 2010



Το Β' τρίμηνο του 2010 ο αριθμός των ανέργων ανήλθε σε 594.032 άτομα (διάγραμμα 10). Το ποσοστό ανεργίας αυξήθηκε κατά 0,1% σε σχέση με το προηγούμενο Α' τρίμηνο 2010 (11,8%) και κατά 2,9% του αντίστοιχου τριμήνου το 2009 (πίνακας 19).

Έτος	1998	1999	2000	2001	2002	2003	2004	2005	2006	2007	2008	2009	2010
Ανεργία (%) Β' Τριμήνου	10,8	11,9	11,2	10,4	9,9	9,3	10,2	9,6	8,8	8,1	7,2	8,9	11,8

Πίνακας 19: Ποσοστό Ανεργίας (%): Β' τρίμηνο 1998 – 2010

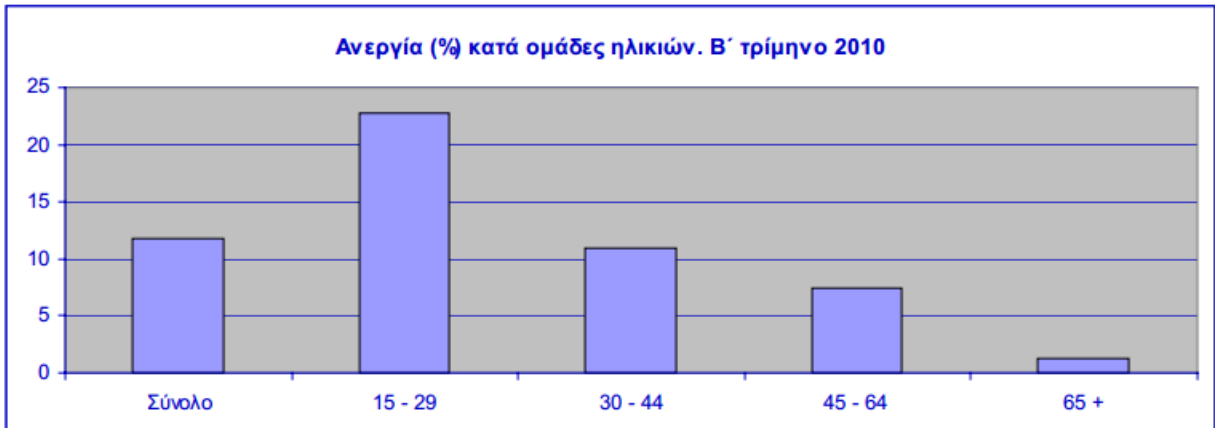


Διάγραμμα 10: Αριθμός ανέργων: Α' τρίμηνο 2009 – Β' τρίμηνο 2010

Το υψηλότερο ποσοστό ανεργίας που καταγράφεται στο Β' τρίμηνο του 2010 ανήκει ξανά στους νέους φτάνοντας το 22,8% (πίνακας 20, διάγραμμα 11)

Ηλικία	Β' τρίμηνο	
	2009	2010
15-29	17,7%	22,8%
30-44	8,0%	10,9%
45-64	5,4%	7,5%
65+	0,7%	1,2%

Πίνακας 20: Ποσοστό ανέργων κατά ηλικία το Β' τρίμηνο 2009 και 2010

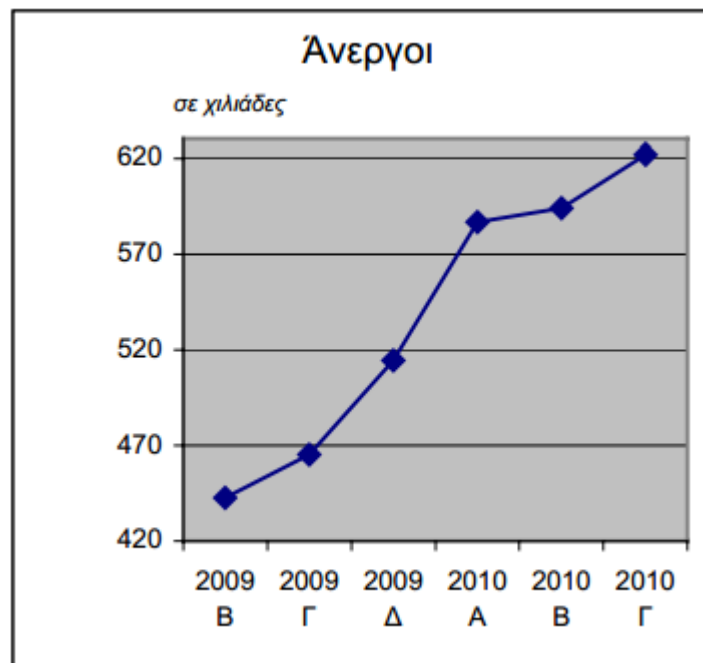


Διάγραμμα 11: Ποσοστό ανέργων κατά ηλικία το Β' τρίμηνο 2010

Το Γ' τρίμηνο του 2010 ο αριθμός των ανέργων ανήλθε σε 621.938 άτομα (διάγραμμα 12). Το ποσοστό ανεργίας ήταν 12,4%, έναντι 11,8% του προηγούμενου τριμήνου και 9,3% του αντίστοιχου τριμήνου 2009 (πίνακας 21).

Έτος	1998	1999	2000	2001	2002	2003	2004	2005	2006	2007	2008	2009	2010
Ανεργία (%) Γ' Τριμήνου	10,8	11,7	10,9	10,2	9,8	9,3	10,1	9,7	8,3	7,9	7,2	9,3	12,4

Πίνακας 21: Ποσοστό Ανεργίας (%): Γ' τρίμηνο 1998 – 2010

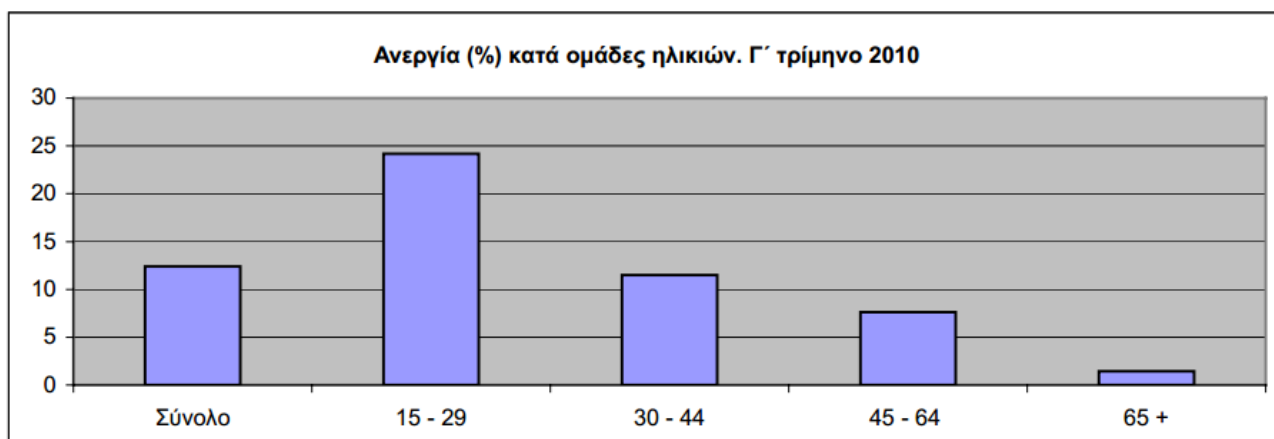


Διάγραμμα 12: Αριθμός ανέργων: Β' τρίμηνο 2009 – Γ' τρίμηνο 2010

Από την κατά ομάδες ηλικιών διάρθρωση της ανεργίας προκύπτει ότι το υψηλότερο ποσοστό παρατηρείται στους νέους ηλικίας 15-29 ετών (24,2%) σημειώνοντας αύξηση κατά 5,7%, όντας η μεγαλύτερη που έχει καταγραφεί από το 2008 (πίνακας 22, διάγραμμα 13).

Ηλικία	Γ' τρίμηνο	
	2009	2010
15-29	18,5%	24,2%
30-44	8,3%	11,5%
45-64	5,7%	7,6%
65+	0,8%	1,4%

*Πίνακας 22: Ποσοστό ανέργων κατά ηλικία το Γ' τρίμηνο 2009 και 2010*

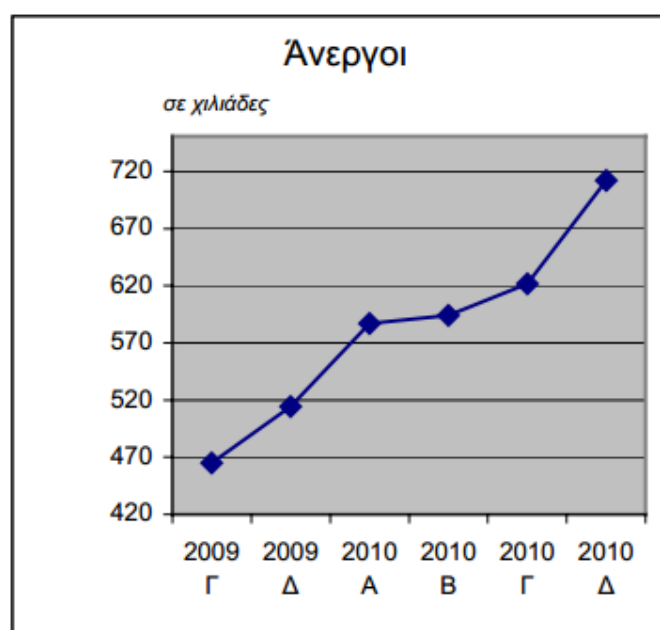


*Διάγραμμα 13: Ποσοστό ανέργων κατά ηλικία το Γ' τρίμηνο 2010*

Κατά το Δ' τρίμηνο του 2010 ο αριθμός των ανέργων ανήλθε σε 712.065 άτομα (διάγραμμα 14). Το ποσοστό ανεργίας ήταν 14,2%, έναντι 10,3% του αντίστοιχου τριμήνου 2009 (πίνακας 23).

Έτος	1998	1999	2000	2001	2002	2003	2004	2005	2006	2007	2008	2009	2010
Ανεργία (%) Δ' Τριμήνου	11,4	12,7	11,0	11,2	10,2	9,9	10,4	9,7	8,8	8,1	7,9	10,3	14,2

Πίνακας 23: Ποσοστό Ανεργίας (%): Δ' τρίμηνο 1998 – 2010

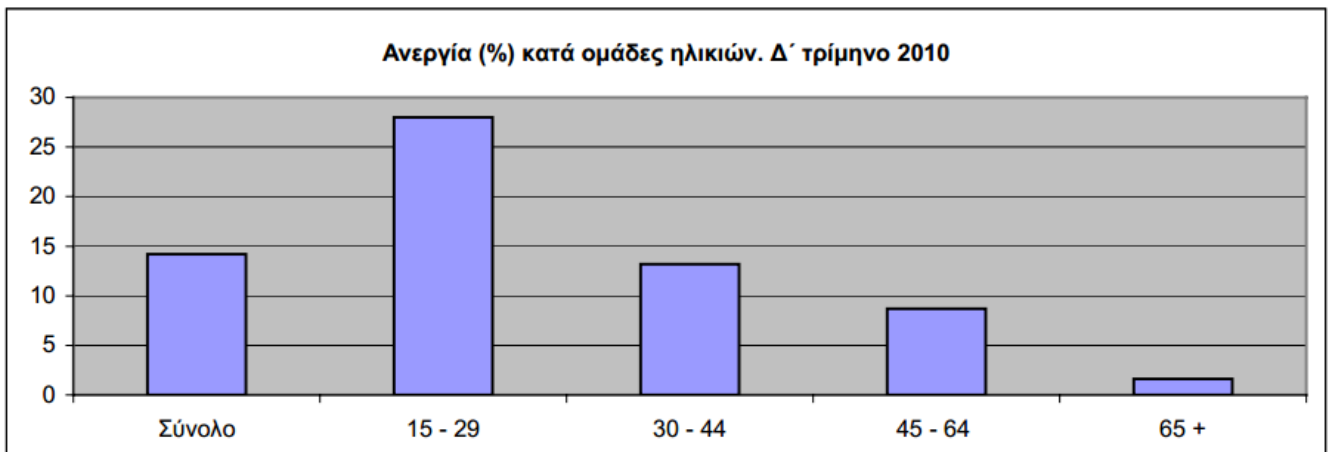


Διάγραμμα 14: Αριθμός ανέργων: Γ' τρίμηνο 2009 – Δ' τρίμηνο 2010

Από την κατά ομάδες ηλικιών διάρθρωση της ανεργίας προκύπτει ότι το υψηλότερο ποσοστό παρατηρείται στους νέους ηλικίας 15-29 ετών, με 28,0% (πίνακας 24, διάγραμμα 15).

Ηλικία	Δ' τρίμηνο	
	2009	2010
15-29	20,4%	28,0%
30-44	9,3%	13,2%
45-64	6,3%	8,7%
65+	1,0%	1,6%

Πίνακας 24: Ποσοστό ανέργων κατά ηλικία το Δ' τρίμηνο 2009 και 2010



*Διάγραμμα 15: Ποσοστό ανέργων κατά ηλικία το Δ' τρίμηνο 2010*

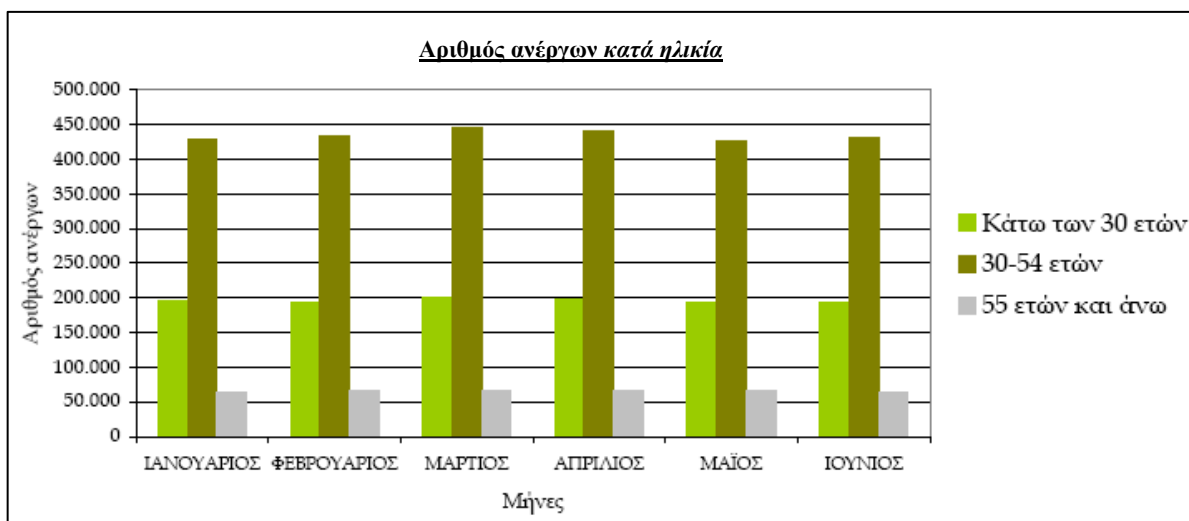
## 2.4 Έτος 2011

Α' Εξάμηνο 2011						
Κάτω των 30 ετών	ΙΑΝΟΥΑΡΙΟΣ	ΦΕΒΡΟΥΑΡΙΟΣ	ΜΑΡΤΙΟΣ	ΑΠΡΙΛΙΟΣ	ΜΑΙΟΣ	ΙΟΥΝΙΟΣ
	195.046	194.513	201.198	197.507	192.238	192.537
30-54 ετών	429.697	432.774	446.234	440.461	427.416	430.109
55 ετών και άνω	64.815	65.209	67.243	66.850	65.346	64.527
Σύνολο	689.558	692.496	714.675	704.818	685.000	687.173

Πίνακας 25: Αριθμός ανέργων κατά ηλικία και μήνα

Α' Εξάμηνο 2011						
Κάτω των 30 ετών	ΙΑΝΟΥΑΡΙΟΣ	ΦΕΒΡΟΥΑΡΙΟΣ	ΜΑΡΤΙΟΣ	ΑΠΡΙΛΙΟΣ	ΜΑΙΟΣ	ΙΟΥΝΙΟΣ
	28,29%	28,09%	28,15%	28,02%	28,06%	28,02%
30-54 ετών	62,31%	62,49%	62,44%	62,49%	62,40%	62,59%
55 ετών και άνω	9,40%	9,42%	9,41%	9,48%	9,54%	9,39%

Πίνακας 26: Ποσοστό ανέργων κατά ηλικία και μήνα



Διάγραμμα 16: Αριθμός ανέργων κατά ηλικία και μήνα

Από τους πίνακες 25, 26 και από το διάγραμμα 16 προκύπτει:

Η ηλικιακή ομάδα «κάτω των 30 ετών» καταγράφεται ως η δεύτερη πολυπληθέστερη ηλικιακή ομάδα ανεργίας. Τα ποσοστά που αναλογούν κυμαίνονται από 28,02% τον Απρίλιο και τον Ιούνιο έως 28,29% τον Ιανουάριο όπου και αντιστοιχεί το μεγαλύτερο ποσοστό του πρώτου εξαμήνου του 2011.

Η κατανομή του αριθμού των ανέργων «κάτω των 30 ετών» κατά Περιφέρεια για το πρώτο εξάμηνο του έτους 2011 παρουσιάζονται στον πίνακα 27.

Κάτω των 30 ετών	ΙΑΝΟΥΑΡΙΟΣ	ΦΕΒΡΟΥΑΡΙΟΣ	ΜΑΡΤΙΟΣ	ΑΠΡΙΛΙΟΣ	ΜΑΙΟΣ	ΙΟΥΝΙΟΣ
ΑΝΑΤΟΛΙΚΗ ΜΑΚΕΔΟΝΙΑ ΚΑΙ ΘΡΑΚΗ	14.824	14.716	15.083	14.972	14.573	14.744
ΚΕΝΤΡΙΚΗ ΜΑΚΕΔΟΝΙΑ	38.358	38.225	39.401	38.806	37.859	37.567
ΔΥΤΙΚΗ ΜΑΚΕΔΟΝΙΑ	7.733	7.704	8.021	7.924	7.932	7.998
ΗΠΕΙΡΟΣ	7.337	7.316	7.677	7.608	7.480	7.440
ΘΕΣΣΑΛΙΑ	13.876	13.919	14.450	14.278	14.043	14.310
ΙΟΝΙΑ ΝΗΣΙΑ	3.265	3.237	3.354	3.058	2.762	2.608
ΔΥΤΙΚΗ ΕΛΛΑΔΑ	15.065	14.961	15.475	15.382	15.348	15.637
ΣΤΕΡΕΑ ΕΛΛΑΔΑ	8.843	8.851	9.211	9.087	8.897	8.762
ΑΤΤΙΚΗ	58.447	58.227	60.089	59.372	58.335	59.208
ΠΕΛΟΠΟΝΝΗΣΟΣ	8.229	8.239	8.643	8.573	8.478	8.481
ΒΟΡΕΙΟ ΑΙΓΑΙΟ	3.321	3.322	3.490	3.407	3.234	3.240
ΝΟΤΙΟ ΑΙΓΑΙΟ	6.059	6.060	6.261	5.315	4.128	3.563
ΚΡΗΤΗ	9.689	9.736	10.043	9.725	9.169	8.979
<b>ΣΥΝΟΛΟ</b>	<b>195.046</b>	<b>194.513</b>	<b>201.198</b>	<b>197.507</b>	<b>192.238</b>	<b>192.537</b>

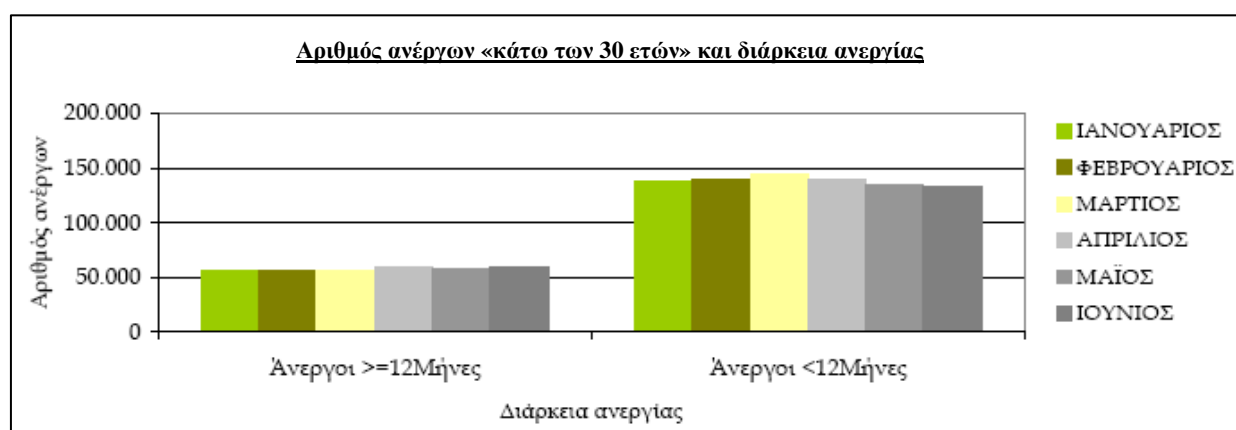
*Πίνακας 27: Αριθμός ανέργων κάτω των 30 ετών κατά Περιφέρεια*

Από τον πίνακα 27 προκύπτει ότι η Αττική το μήνα Μάρτιο είχε το μεγαλύτερο αριθμό ανέργων «κάτω των 30 ετών» που καταγράφηκαν το πρώτο εξάμηνο του 2011 και ανέρχονται στις 60.089. Αξίζει να σημειωθεί ότι ο Μάρτιος είναι ο μήνας με το μεγαλύτερο αριθμό ανέργων σε κάθε περιφέρεια με εξαίρεση την Δυτική Ελλάδα, όπου τον Ιούνιο καταγράφηκαν 15.637 άνεργοι.

Παρακάτω παρουσιάζεται ο αριθμός ανέργων κατά ηλικία, μήνα και διάρκεια ανεργίας.

Κάτω των 30 ετών	>=12 Μήνες	%	<12 Μήνες	%
ΙΑΝΟΥΑΡΙΟΣ	56.550	28,99%	138.496	71,01%
ΦΕΒΡΟΥΑΡΙΟΣ	55.539	28,55%	138.974	71,45%
ΜΑΡΤΙΟΣ	57.048	28,35%	144.150	71,65%
ΑΠΡΙΛΙΟΣ	58.670	29,71%	138.837	70,29%
ΜΑΙΟΣ	57.624	29,98%	134.614	70,02%
ΙΟΥΝΙΟΣ	59.185	30,74%	133.352	62,26%

*Πίνακας 28: Αριθμός ανέργων «κάτω των 30 ετών» κατά μήνα και διάρκεια ανεργίας*



*Διάγραμμα 17: Αριθμός ανέργων «κάτω των 30 ετών» και διάρκεια ανεργίας*

Στο παραπάνω διάγραμμα και πίνακα φαίνεται ότι στην ηλικιακή ομάδα «κάτω των 30 ετών» οι άνεργοι με διάρκεια ανεργίας μικρότερη των 12 μηνών αποτελούν το μεγαλύτερο αριθμό των ανέργων σε όλους τους μήνες του πρώτου εξαμήνου του 2011 σε σχέση με τους ανέργους με διάρκεια ανεργίας μεγαλύτερη ή ίση των 12 μηνών.

Η αναλογία της ηλικιακής ομάδας «κάτω των 30 ετών» των ανέργων με διάρκεια ανεργίας μικρότερη των 12 μηνών κυμαίνεται από 69,26% τον Ιούνιο έως 71,65% το Μάρτιο ενώ η αναλογία των ανέργων με διάρκεια ανεργίας μεγαλύτερη ή ίση των 12 μηνών κυμαίνεται από 28,35% το Μάρτιο έως 30,74% τον Ιούνιο.

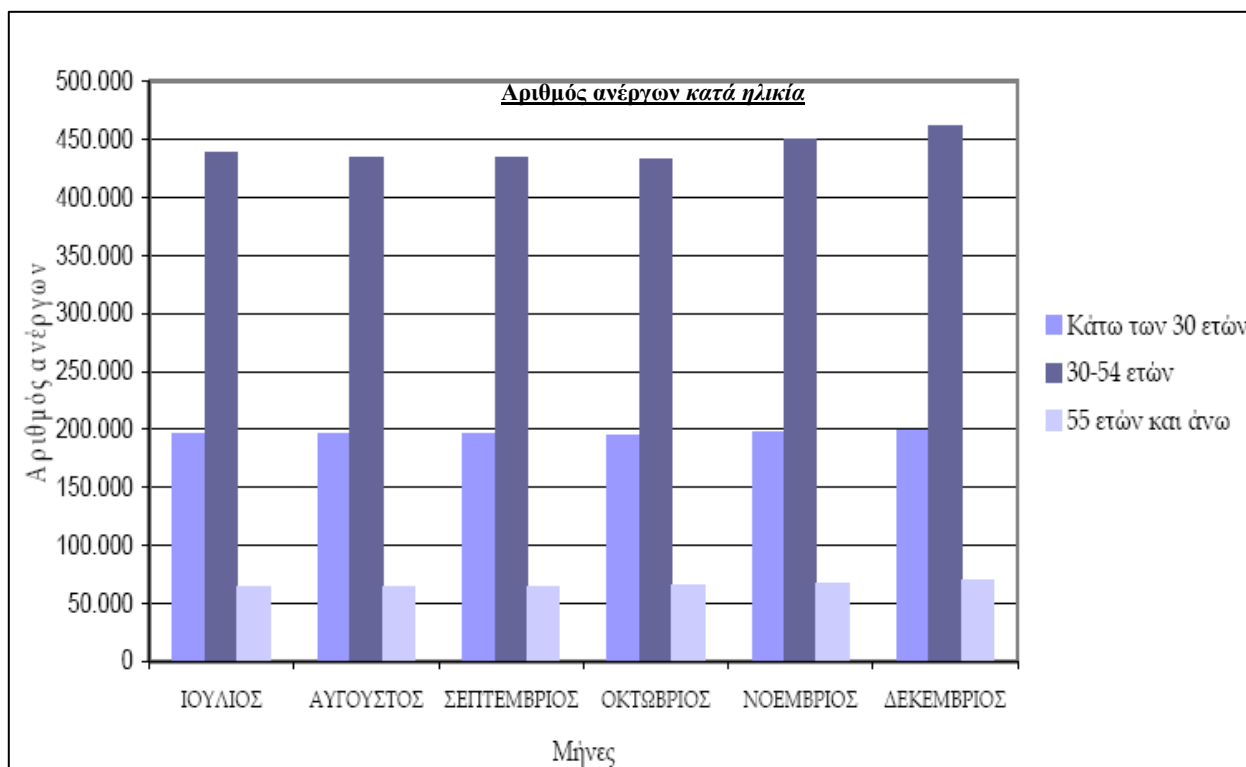


Β' Εξάμηνο 2011						
Κάτω των 30 ετών	ΙΟΥΛΙΟΣ	ΑΥΓΟΥΣΤΟΣ	ΣΕΠΤΕΜΒΡΙΟΣ	ΟΚΤΩΒΡΙΟΣ	ΝΟΕΜΒΡΙΟΣ	ΔΕΚΕΜΒΡΙΟΣ
	196.525	195.711	196.769	194.049	198.307	199.670
30-54 ετών	438.712	434.230	434.345	433.937	449.973	461.426
55 ετών και άνω	64.421	63.388	64.145	65.431	67.413	69.525
Σύνολο	699.658	693.329	695.259	693.417	715.693	730.621

Πίνακας 29: Αριθμός ανέργων κατά ηλικία και μήνα

Β' Εξάμηνο 2011						
Κάτω των 30 ετών	ΙΟΥΛΙΟΣ	ΑΥΓΟΥΣΤΟΣ	ΣΕΠΤΕΜΒΡΙΟΣ	ΟΚΤΩΒΡΙΟΣ	ΝΟΕΜΒΡΙΟΣ	ΔΕΚΕΜΒΡΙΟΣ
	28,09%	28,23%	28,30%	27,98%	27,71%	27,33%
30-54 ετών	62,70%	62,63%	62,47%	62,58%	62,87%	63,16%
55 ετών και άνω	9,21%	9,14%	9,23%	9,44%	9,42%	9,52%

Πίνακας 30: Αριθμός ανέργων κατά ηλικία και μήνα



Διάγραμμα 18: Αριθμός ανέργων κατά ηλικία και μήνα

Από τους πίνακες 29, 30 και από το διάγραμμα 18 προκύπτει:

Η ηλικιακή ομάδα «κάτω των 30 ετών» καταγράφεται, όπως και το πρώτο εξάμηνο του 2011, ως η δεύτερη πολυπληθέστερη ηλικιακή ομάδα ανεργίας. Τα ποσοστά που αναλογούν κυμαίνονται από 27,33% το Δεκέμβριο έως 28,30% το Σεπτέμβριο όπου και παρατηρείται και το μεγαλύτερο ποσοστό του δεύτερου εξαμήνου του 2011.

Στον πίνακα 31 που ακολουθεί παρουσιάζεται η κατανομή του αριθμού των ανέργων «κάτω των 30 ετών» κατά Περιφέρεια για το δεύτερο εξάμηνο του έτους 2011.

Κάτω των 30 ετών	ΙΟΥΛΙΟΣ	ΑΥΓΟΥΣΤΟΣ	ΣΕΠΤΕΜΒΡΙΟΣ	ΟΚΤΩΒΡΙΟΣ	ΝΟΕΜΒΡΙΟΣ	ΔΕΚΕΜΒΡΙΟΣ
ΑΝΑΤΟΛΙΚΗ ΜΑΚΕΔΟΝΙΑ ΚΑΙ ΘΡΑΚΗ	14.904	14.937	14.815	14.357	14.429	14.349
ΚΕΝΤΡΙΚΗ ΜΑΚΕΔΟΝΙΑ	37.877	37.950	37.970	37.164	37.624	37.724
ΔΥΤΙΚΗ ΜΑΚΕΔΟΝΙΑ	8.150	8.162	8.050	7.824	7.831	7.845
ΗΠΕΙΡΟΣ	7.795	7.904	7.938	7.806	7.773	7.746
ΘΕΣΣΑΛΙΑ	14.712	14.901	14.897	14.623	14.712	14.803
ΙΟΝΙΑ ΝΗΣΙΑ	2.659	2.608	2.665	2.774	3.292	3.221
ΔΥΤΙΚΗ ΕΛΛΑΔΑ	16.090	15.951	16.029	15.976	15.990	16.194
ΣΤΕΡΕΑ ΕΛΛΑΔΑ	8.926	8.862	9.127	9.115	9.312	9.524
ΑΤΤΙΚΗ	60.697	60.128	60.908	59.795	61.594	61.376
ΠΕΛΟΠΟΝΝΗΣΟΣ	8.545	8.432	8.566	8.592	8.785	8.797
ΒΟΡΕΙΟ ΑΙΓΑΙΟ	3.317	3.261	3.164	3.084	3.108	3.192
ΝΟΤΙΟ ΑΙΓΑΙΟ	3.430	3.196	3.259	3.566	4.078	4.488
ΚΡΗΤΗ	9.423	9.419	9.381	9.373	9.779	10.411
<b>ΣΥΝΟΛΟ</b>	<b>196.525</b>	<b>195.711</b>	<b>196.769</b>	<b>194.049</b>	<b>198.307</b>	<b>199.670</b>

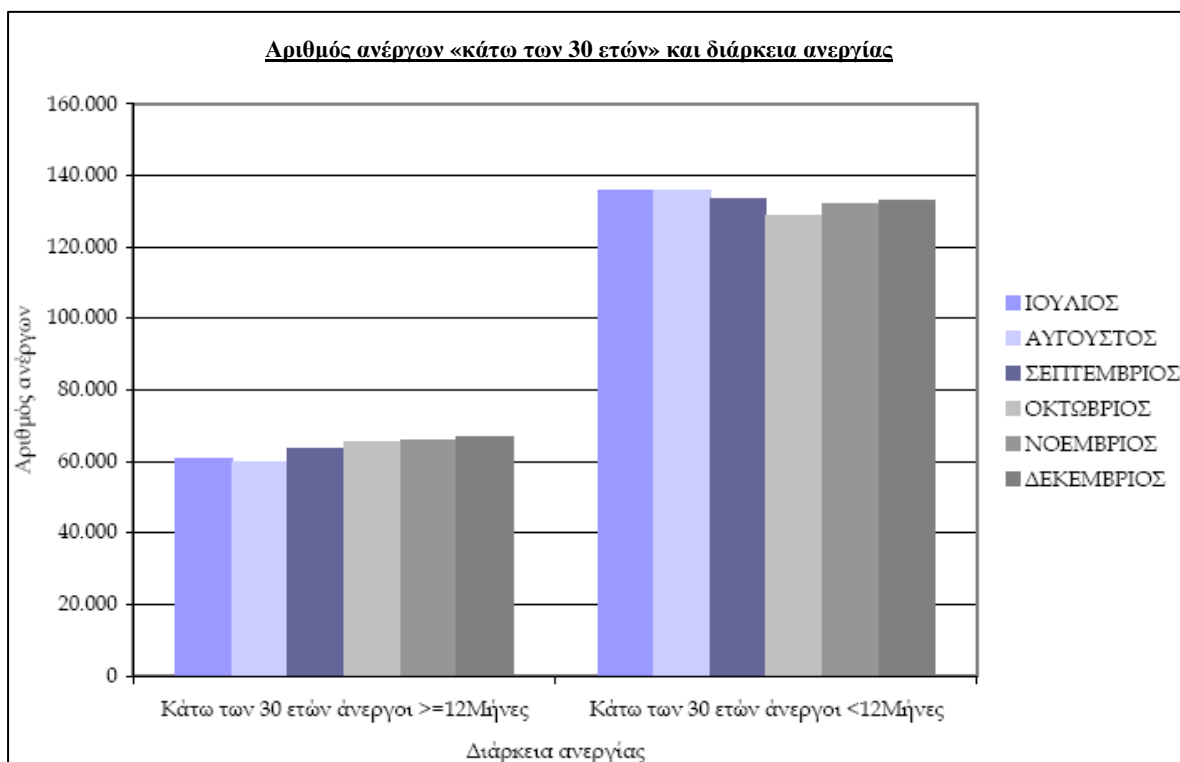
*Πίνακας 31: Αριθμός ανέργων κάτω των 30 ετών κατά Περιφέρεια*

Από τον πίνακα 31 προκύπτει ότι η Αττική το Νοέμβριο είχε το μεγαλύτερο αριθμό ανέργων «κάτω των 30 ετών» που καταγράφηκαν το δεύτερο εξάμηνο του 2011 και ανέρχονται στις 61.594.

Παρακάτω παρουσιάζεται ο αριθμός ανέργων κατά ηλικία, μήνα και διάρκεια ανεργίας.

Κάτω των 30 ετών	>=12 Μήνες	%	<12 Μήνες	%
ΙΟΥΛΙΟΣ	60.906	30,99%	135.619	69,01%
ΑΥΓΟΥΣΤΟΣ	59.748	30,53%	135.963	69,47%
ΣΕΠΤΕΜΒΡΙΟΣ	63.408	32,22%	133.361	67,78%
ΟΚΤΩΒΡΙΟΣ	65.293	33,65%	128.756	66,35%
ΝΟΕΜΒΡΙΟΣ	66.047	33,31%	132.260	66,69%
ΔΕΚΕΜΒΡΙΟΣ	66.812	33,46%	132.858	66,54%

*Πίνακας 32: Αριθμός ανέργων «κάτω των 30 ετών» κατά μήνα και διάρκεια ανεργίας*



*Διάγραμμα 19 : Αριθμός ανέργων «κάτω των 30 ετών» και διάρκεια ανεργίας*

Στην ηλικιακή ομάδα «κάτω των 30 ετών» οι άνεργοι με διάρκεια ανεργίας μικρότερη των 12 μηνών αποτελούν το μεγαλύτερο αριθμό των ανέργων σε όλους τους μήνες του δευτέρου εξαμήνου του 2011 σε σχέση με τους ανέργους με διάρκεια ανεργίας μεγαλύτερη ή ίση των 12 μηνών (πίνακας 32). Η αναλογία της ηλικιακής ομάδας «κάτω των 30 ετών» των ανέργων με διάρκεια ανεργίας μικρότερη των 12 μηνών κυμαίνεται από 66,35% τον Οκτώβριο έως 69,47% τον Αύγουστο ενώ η αναλογία των ανέργων με διάρκεια ανεργίας μεγαλύτερη ή ίση των 12 μηνών κυμαίνεται από 30,53% τον Αύγουστο έως 33,65% τον Οκτώβριο.

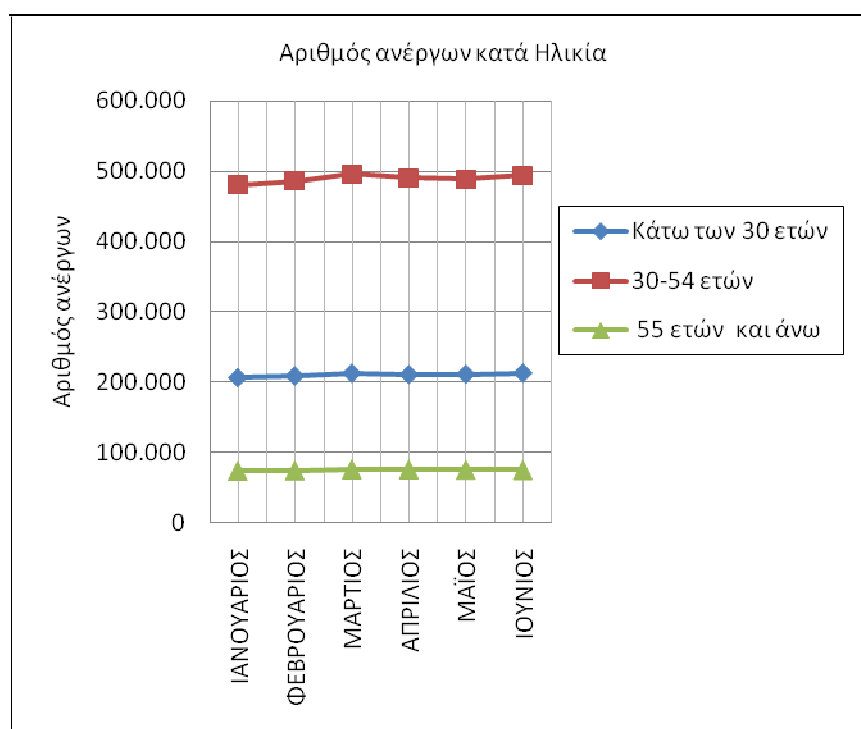
## 2.5 Έτος 2012 (Α' Εξάμηνο)

Α' Εξάμηνο 2012						
Κάτω των 30 ετών	ΙΑΝΟΥΑΡΙΟΣ	ΦΕΒΡΟΥΑΡΙΟΣ	ΜΑΡΤΙΟΣ	ΑΠΡΙΛΙΟΣ	ΜΑΙΟΣ	ΙΟΥΝΙΟΣ
	206.488	208.957	212.847	211.097	211.563	213.191
30-54 ετών	481.139	486.567	496.002	491.001	489.044	493.850
55 ετών και άνω	74.142	74.845	76.354	76.301	75.700	75.452
Σύνολο	761.769	770.369	785.203	778.399	776.307	782.493

Πίνακας 33: Αριθμός ανέργων κατά ηλικία και μήνα: Πρώτο εξάμηνο έτους 2012

Α' Εξάμηνο 2012						
Κάτω των 30 ετών	ΙΑΝΟΥΑΡΙΟΣ	ΦΕΒΡΟΥΑΡΙΟΣ	ΜΑΡΤΙΟΣ	ΑΠΡΙΛΙΟΣ	ΜΑΙΟΣ	ΙΟΥΝΙΟΣ
	27,11%	27,12%	27,11%	27,12%	27,25%	27,25%
30-54 ετών	63,16%	63,16%	63,17%	63,08%	63,00%	63,11%
55 ετών και άνω	9,73%	9,72%	9,72%	9,80%	9,75%	9,64%

Πίνακας 34: Ποσοστό ανέργων κατά ηλικία και μήνα: Πρώτο εξάμηνο έτους 2012



Διάγραμμα 20: Αριθμός ανέργων κατά ηλικία και μήνα: Πρώτο εξάμηνο έτους 2012

Στους πίνακες 33, 34 και στο διάγραμμα 20 φαίνεται ότι όπως και το 2011 έτσι και το 2012 η ηλικιακή ομάδα «κάτω των 30 ετών» καταγράφεται ως η δεύτερη πολυπληθέστερη ηλικιακή ομάδα ανεργίας. Τα ποσοστά που αναλογούν κυμαίνονται από 27,11% τον Ιανουάριο και το Μάρτιο έως 27,25% το Μάιο και τον Ιούνιο.

Η κατανομή του αριθμού των ανέργων «κάτω των 30 ετών» κατά Περιφέρεια για το πρώτο εξάμηνο του έτους 2012 παρουσιάζονται στον παρακάτω πίνακα.

Κάτω των 30 ετών	ΙΑΝΟΥΑΡΙΟΣ	ΦΕΒΡΟΥΑΡΙΟΣ	ΜΑΡΤΙΟΣ	ΑΠΡΙΛΙΟΣ	ΜΑΙΟΣ	ΙΟΥΝΙΟΣ
ΑΝΑΤΟΛΙΚΗ ΜΑΚΕΔΟΝΙΑ ΚΑΙ ΘΡΑΚΗ	14.821	15.483	15.791	15.250	14.946	14.611
ΚΕΝΤΡΙΚΗ ΜΑΚΕΔΟΝΙΑ	38.418	38.358	38.833	38.451	38.374	38.220
ΔΥΤΙΚΗ ΜΑΚΕΔΟΝΙΑ	7.995	8.081	8.121	8.279	8.407	8.637
ΗΠΕΙΡΟΣ	8.130	8.207	8.501	8.582	8.627	8.607
ΘΕΣΣΑΛΙΑ	15.389	15.633	16.062	16.179	16.415	16.808
ΙΟΝΙΑ ΝΗΣΙΑ	3.439	3.441	3.501	3.216	2.869	2.705
ΔΥΤΙΚΗ ΕΛΛΑΔΑ	16.846	17.112	17.439	17.949	18.388	18.710
ΣΤΕΡΕΑ ΕΛΛΑΔΑ	9.915	10.102	10.349	10.340	10.425	10.701
ΑΤΤΙΚΗ	63.485	63.782	65.073	64.617	65.947	67.125
ΠΕΛΟΠΟΝΝΗΣΟΣ	9.233	9.473	9.664	9.775	9.923	10.169
ΒΟΡΕΙΟ ΑΙΓΑΙΟ	3.337	3.421	3.607	3.747	3.708	3.522
ΝΟΤΙΟ ΑΙΓΑΙΟ	4.795	4.897	4.817	4.262	3.606	3.307
ΚΡΗΤΗ	10.685	10.967	11.089	10.450	9.928	10.069
<b>ΣΥΝΟΛΟ</b>	<b>206.488</b>	<b>208.957</b>	<b>212.847</b>	<b>211.097</b>	<b>211.563</b>	<b>213.191</b>

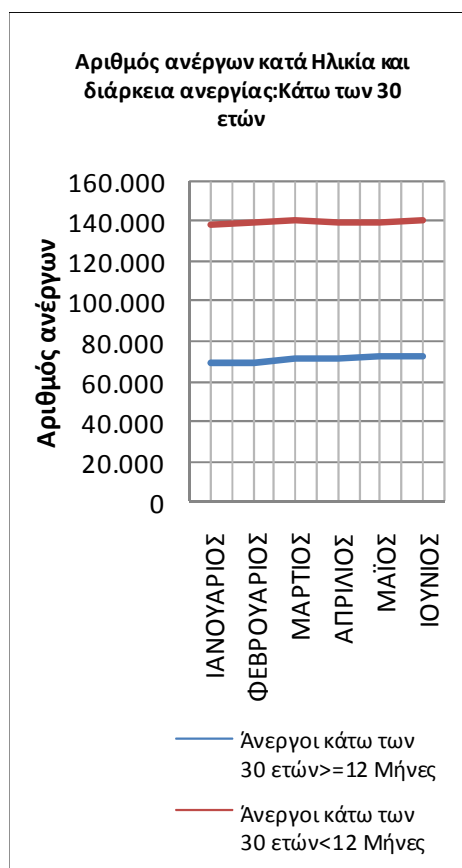
*Πίνακας 35: Αριθμός ανέργων κάτω των 30 ετών κατά Περιφέρεια*

Από τον πίνακα 35 προκύπτει ότι η Αττική το μήνα Ιούνιο είχε το μεγαλύτερο αριθμό ανέργων «κάτω των 30 ετών» που καταγράφηκαν το πρώτο εξάμηνο του 2012 και ανέρχονται στις 67.125.

Παρακάτω παρουσιάζεται ο αριθμός ανέργων κάτω των 30 ετών κατά μήνα και διάρκεια ανεργίας.

Κάτω των 30 ετών	>=12 Μήνες	%	<12 Μήνες	%
ΙΑΝΟΥΑΡΙΟΣ	68.629	33,24%	137.859	66,76%
ΦΕΒΡΟΥΑΡΙΟΣ	69.256	33,14%	139.701	66,86%
ΜΑΡΤΙΟΣ	71.872	33,77%	140.975	66,23%
ΑΠΡΙΛΙΟΣ	72.079	34,14%	139.018	65,86%
ΜΑΪΟΣ	72.717	34,37%	138.846	65,63%
ΙΟΥΝΙΟΣ	72.848	34,17%	140.343	65,83%

*Πίνακας 36: Αριθμός ανέργων «κάτω των 30 ετών» κατά μήνα και διάρκεια ανεργίας*



*Διάγραμμα 21: Αριθμός ανέργων «κάτω των 30 ετών» και διάρκεια ανεργίας*

Στην ηλικιακή ομάδα «κάτω των 30 ετών» οι άνεργοι με διάρκεια ανεργίας μικρότερη των 12 μηνών αποτελούν το μεγαλύτερο αριθμό των ανέργων σε όλους τους μήνες του πρώτου εξαμήνου του 2012 σε σχέση με τους άνεργους με διάρκεια ανεργίας μεγαλύτερη ή ίση των 12 μηνών.

Η αναλογία της ηλικιακής ομάδας «κάτω των 30 ετών» των ανέργων με διάρκεια ανεργίας μικρότερη των 12 μηνών κυμαίνεται από 65,63% το Μάιο έως 66,86% το Φεβρουάριο ενώ η αναλογία των ανέργων με διάρκεια ανεργίας μεγαλύτερη ή ίση των 12 μηνών κυμαίνεται από 33,14% το Φεβρουάριο έως 34,37% το Μάιο.

### Κεφάλαιο 3: Ανάλυση των στατιστικών στοιχείων και εξαγωγή συμπερασμάτων

Στο τρίτο μέρος της έρευνάς μας θα προσπαθήσουμε να εντοπίσουμε και να ερμηνεύσουμε το φαινόμενο της ανεργίας μέσω στατιστικών στοιχείων, όπως αυτά προκύπτουν από την ΕΛΣΤΑΤ και τον ΟΑΕΔ. Η έρευνά μας καλύπτει τη χρονική περίοδο 2008 – 2011 καθώς και το πρώτο εξάμηνο του 2012. Για το δεύτερο εξάμηνο του 2012 δεν υπάρχει ακόμη επίσημη καταγραφή για την ανεργία.

Επίσης, στην έρευνά μας βρήκαμε στοιχεία για τα ποσοστά ανεργίας κατά περιφέρεια και κατά διάρκεια ανεργίας των νέων για το 2011. Η χρονιά αυτή είναι η πρώτη για την οποία ο ΟΑΕΔ μας δίνει αυτά τα στοιχεία μέσα από την εξαμηνιαία έκθεση της εγγεγραμμένης ανεργίας.

Τα στοιχεία της έρευνάς μας προκύπτουν από τις ιστοσελίδες του ΟΑΕΔ (<http://www.oaed.gr>) και της ΕΛΣΤΑΤ (<http://www.statistics.gr>)

Ανεργία νέων (%)	2008				2009				2010				2011	
	Α' τρίμ.	Β' τρίμ.	Γ' τρίμ.	Δ' τρίμ.	Α' τρίμ.	Β' τρίμ.	Γ' τρίμ.	Δ' τρίμ.	Α' τρίμ.	Β' τρίμ.	Γ' τρίμ.	Δ' τρίμ.	Α' εξάμ.	Β' εξάμ.
	17,3	15,5	15,6	16,5	18,5	17,7	18,5	20,4	22,3	22,8	24,2	28,0	28,1	27,9
<b>Μ.Ο.</b>	<b>16,2</b>				<b>18,7</b>				<b>24,3</b>				<b>28,0</b>	

Πίνακας 37: Ποσοστό ανέργων «κάτω των 30 ετών».

Το 2008 το ποσοστό ανεργίας στην Ελλάδα καταγράφει τη μικρότερη τιμή από το 1998 (έτος από το οποίο η Έρευνα Εργατικού Δυναμικού άρχισε να διεξάγεται σε τριμηνιαία βάση) (πίνακας 37). Ωστόσο οι νέοι προκύπτει ότι κατέχουν το υψηλότερο ποσοστό ανεργίας (16,2%) του έτους σε σχέση με τις υπόλοιπες ηλικιακές ομάδες (πίνακας 37).

Το 2009 καταγράφεται η πρώτη σημαντική άνοδος της ανεργίας στην Ελλάδα, πλήττοντας περισσότερο τους νέους. Η αύξηση της ανεργίας σταματάει στο 2,5% διαμορφώνοντας το ποσοστό σε 18,7% (πίνακας 37).

Η υψηλότερη αύξηση της ανεργίας των νέων καταγράφηκε το 2010. Το 24,3% με άνοδο 5,6 ποσοστιαίων μονάδων (πίνακας 37), αποδεικνύει ότι το 2008 και οι χαμηλές τιμές ανεργίας εκείνης της περιόδου ανήκουν στο παρελθόν. Αυτό επιβεβαιώνεται ένα μόλις χρόνο μετά.

Το 2011 συνεχίζεται η άνοδος της ανεργίας των νέων φτάνοντας το 28% (πίνακας 37). Η γενικότερη ραγδαία αύξηση της ανεργίας στην Ελλάδα, πλέον κατατάσσει τους νέους ως τη δεύτερη πολυπληθέστερη ηλικιακή ομάδα ανεργίας (πίνακας 38).

2011	Άνεργοι	
	Πλήθος	Ποσοστό (%)
Κάτω των 30 ετών	196.173	28,0%
30-54 ετών	438.276	62,6%
55 ετών και άνω	65.693	9,4%

*Πίνακας 38: Αριθμός ανέργων κατά ηλικία το 2011*

Τα νέα στατιστικά στοιχεία που προκύπτουν από την εξαμηνιαία έκθεση της εγγεγραμμένης ανεργίας του Ο.Α.Ε.Δ. για το 2011 δείχνουν ότι οι Περιφέρειες με μεγαλύτερο πληθυσμό αναπόφευκτα έχουν και το μεγαλύτερο αριθμό ανέργων κάτω των 30 ετών (πίνακας 39).



Περιφέρεια	Μ.Ο. 2011 Αριθμός νέων ανέργων
ΑΝΑΤΟΛΙΚΗ ΜΑΚΕΔΟΝΙΑ ΚΑΙ ΘΡΑΚΗ	14.725
ΚΕΝΤΡΙΚΗ ΜΑΚΕΔΟΝΙΑ	38.044
ΔΥΤΙΚΗ ΜΑΚΕΔΟΝΙΑ	7.931
ΗΠΕΙΡΟΣ	7.652
ΘΕΣΣΑΛΙΑ	14.460
ΙΟΝΙΑ ΝΗΣΙΑ	2.959
ΔΥΤΙΚΗ ΕΛΛΑΔΑ	15.675
ΣΤΕΡΕΑ ΕΛΛΑΔΑ	9.043
ΑΤΤΙΚΗ	59.848
ΠΕΛΟΠΟΝΝΗΣΟΣ	8.530
ΒΟΡΕΙΟ ΑΙΓΑΙΟ	3.262
ΝΟΤΙΟ ΑΙΓΑΙΟ	4.450
ΚΡΗΤΗ	9.594

*Πίνακας 39: Μέσος όρος ανέργων κάτω των 30 ετών κατά Περιφέρεια το 2011*

Από τον παραπάνω πίνακα προκύπτει ότι οι περισσότεροι νέοι άνεργοι ανήκουν στην Αττική και στην Κεντρική Μακεδονία καθώς είναι από τις πολυπληθέστερες περιφέρειες της Ελλάδας.

Στα νέα στοιχεία που παραχωρεί ο Ο.Α.Ε.Δ. καταγράφεται η διάρκεια της ανεργίας των νέων το 2011.

2011	≥12 Μήνες		<12 Μήνες	
Μ.Ο. Α' Εξάμηνο	29,39%	57.436	69,45%	138.071
Μ.Ο. Β' Εξάμηνο	32,36%	63.702	67,64%	133.136

*Πίνακας 40: Μ.Ο. αριθμός ανέργων «κάτω των 30 ετών» κατά διάρκεια ανεργίας*

Από τον παραπάνω πίνακα προκύπτει ότι οι νέοι που ήταν άνεργοι λιγότερο από δώδεκα μήνες ήταν κάτι παραπάνω από διπλάσιοι σε σχέση με αυτούς που η διάρκεια ανεργίας τους ξεπερνούσε ή ήταν ίση με δώδεκα μήνες. Αυτό ήταν άλλη μια απόδειξη ότι το 2011 ήταν το έτος με τη σημαντικότερη αύξηση της ανεργίας που έχει καταγραφεί έως τώρα (πίνακας 37).

Τα στοιχεία της ανεργίας για το έτος 2012 που είναι γνωστά αφορούν το Α' εξάμηνο καθώς δεν έχει γίνει ακόμα η επίσημη καταγραφή της ανεργίας του Β' εξαμήνου 2012. Ωστόσο θα συγκρίνουμε παρακάτω το μέσο όρο ανεργίας των νέων το Α' εξάμηνο κάθε έτους της περιόδου που εξετάζουμε (2008-2012).

<b>Α' Εξάμηνο</b>	<b>2008</b>	<b>2009</b>	<b>2010</b>	<b>2011</b>	<b>2012</b>
<b>Μ.Ο.</b>	16,40%	18,10%	22,55%	28,10%	27,16%

*Πίνακας 41: Ποσοστό ανέργων «κάτω των 30 ετών»: Α' εξάμηνο 2008-2012.*

Από το 2008 έως το 2011 παρατηρείται άνοδος της ανεργίας των νέων με αποκορύφωση το 2011 που καταγράφεται η μεγαλύτερη άνοδος σε σχέση με το αντίστοιχο εξάμηνο προηγούμενων ετών. Το 28,10% αποτελεί το υψηλότερο ποσοστό ανεργίας των νέων από το 2008 (πίνακας 41).

Το Α' εξάμηνο του 2012 όμως καταγράφεται για πρώτη φορά, μείωση της ανεργίας των νέων σε σχέση με τα αντίστοιχα εξάμηνα από το 2008 (πίνακας 41). Η ανεργία του 2012 παρουσιάζεται λοιπόν με ποσοστό 27,16%. Αν και το ποσοστό αυτό παρουσιάζει μικρή μείωση σε σχέση με το 2011, συνεχίζει να είναι υψηλό σε σύγκριση με το 2010, που παρουσίασε ανεργία 22,55%. Το 2010 είναι άλλωστε και η χρονιά που η ανεργία άρχισε να παρουσιάζει πραγματικά υψηλά ποσοστά και να ξεπερνάει το 20%. Επομένως, υπάρχει προβληματισμός για το αν η μείωση του 2012 θα πρέπει να θεωρηθεί ως ένα αισιόδοξο μήνυμα, ως ένα δείγμα θετικής ανατροπής της κατάστασης ή ως απλά ως μια μικρή ανάπαυλα σε μια ανησυχητική άνοδο της ανεργίας.

Και στις δύο εκδοχές, θα πρέπει να γίνει κατανοητό ότι τα σημερινά ποσοστά ανεργίας παραμένουν τα υψηλότερα των τελευταίων δεκαετιών. Ακόμη κι αν παρουσιαστεί περαιτέρω μείωση το δεύτερο εξάμηνο του 2012, το γεγονός αυτό δεν θα πρέπει να μας καθησυχάζει. Η ανησυχητική αύξηση της ανεργίας αποτελεί ένα πρόβλημα που χρίζει άμεσης λύσης. Η αντιμετώπισή της θα πρέπει να γίνει αντικείμενο προσεκτικού σχεδιασμού και μελέτης, όπως θα δούμε και στο παρακάτω κεφάλαιο.

## Κεφάλαιο 4: Τρόποι αντιμετώπισης της ανεργίας και προβλέψεις για το μέλλον

Στα παραπάνω κεφάλαια μελετήσαμε το πρόβλημα της ανεργίας στην Ελλάδα, τις διαστάσεις και τις επιπτώσεις του. Γίνεται από όλους κατανοητό ότι η κατάσταση είναι ιδιαίτερα σοβαρή, επειδή οι επιπτώσεις της κρίσης θα πέσουν εν τέλει και για μια ακόμη φορά στις πλάτες των εργαζομένων, στους μικρομεσαίους, στους αγρότες και στους συνταξιούχους, κυρίως λόγω των προβλημάτων που θα προκύψουν στην ελληνική οικονομία και στους ορατούς κινδύνους που διατρέχει η απασχόληση. Μπροστά στη σοβαρότητα του προβλήματος, γίνονται προσπάθειες να δοθούν λύσεις και να βρεθούν προτάσεις αντιμετώπισής του.

Οι επιχειρηματίες και οι τεχνοκράτες, αντιμετώπι με το πρόβλημα της ανεργίας τείνουν να προτείνουν λύσεις όπως η επένδυση στην παιδεία και στην τεχνολογία. Όμως αρχίζει και γίνεται ολοένα και πιο εμφανές ότι η μείωση της ανεργίας θα προέλθει κυρίως από μια μακρο-οικονομική πολιτική με στόχο την άνοδο της παραγωγής και την αύξηση τόσο του ΑΕΠ όσο και της απασχόλησης. Τα μικρο-οικονομικά μέτρα μπορεί να έχουν και αυτά κάποιο αποτέλεσμα αλλά πρόσκαιρο και μικρής κλίμακας.

Στην Ελλάδα, όπως φαίνεται και στα προηγούμενα κεφάλαια, τα οικονομικά προβλήματα αγγίζουν τομείς όπως το δημοσιονομικό έλλειμμα, το δημόσιο χρέος και το ισοζύγιο πληρωμών. Ως εκ τούτου, θεωρείται δύσκολο να εφαρμοστούν μέτρα μακρο-οικονομικής πολιτικής με τους παραπάνω τομείς σε κρίση. Έτσι, η πολιτεία είναι αναγκασμένη να καταφύγει σε μέτρα μικρο-οικονομικής πολιτικής.

Για να αντιμετωπιστεί η ανεργία θα πρέπει καταρχάς να παρθούν μέτρα για βελτίωση της οικονομίας, όπως τα παρακάτω (Αλεξανδρή & Παπαδιάς, 2009 : 49) :

1. Μείωση του Φ.Π.Α. στα τρόφιμα και τα είδη πρώτης ανάγκης.
2. Μείωση του Ειδικού Φόρου Κατανάλωσης στα καύσιμα.
3. Καθιέρωση συστήματος ανακατανομής του πλούτου μέσω τη φορολόγησης των κερδών των χρηματιστηριακών πράξεων και των υπεραξιών από αυτές.
4. Ενίσχυση της αντιμονοπωλιακής, αντι- τραστ πολιτικής με παράλληλη λήψη μέτρων για την ανάπτυξη του υγιούς ανταγωνισμού.

5. Ενίσχυση των χαμηλών εισοδημάτων μέσα από προγράμματα κοινωνικής αλληλεγγύης.
6. Ειδικά προγράμματα καταπολέμησης της ανεργίας και ενίσχυσης της απασχόλησης.
7. Ειδικά προγράμματα ενίσχυσης και ανάπτυξης των μικρομεσαίων επιχειρήσεων.

Στην Ελλάδα, η χρηματοπιστωτική κρίση έφερε στην επιφάνεια χρόνιες παθολογίες του ελληνικού συστήματος που αγγίζουν τόσο το δημόσιο όσο και τον ιδιωτικό τομέα. Οι κίνδυνοι που αντιμετωπίζει το ελληνικό χρηματοπιστωτικό σύστημα σχετίζονται κυρίως με την ποιότητα των δανείων που έχουν χορηγηθεί, συμπεριλαμβανομένων ειδικά των πιστωτικών και συναλλαγματικών κινδύνων στις βαλκανικές χώρες. Σε περίπτωση υποτίμησης των συναλλαγματικών ισοτιμιών στα Βαλκάνια, τα κεφάλαια των ελληνικών τραπεζών κινδυνεύουν να μειωθούν σημαντικά.

Συνολικά, η Ελλάδα χρειάζεται ένα ουσιαστικό σύστημα ανασυγκρότησης. Βραχυπρόθεσμες πολιτικές ιδίως σε μορφή παροχών μπορεί να λειτουργήσουν ανάδρομα για την ελληνική οικονομία υποβαθμίζοντας τις δυνατότητες ταχείας ανάκαμψης. Έχει μεγάλη σημασία επομένως για τη χώρα να διαμορφωθεί ένα μακροπρόθεσμο πρόγραμμα διαρθρωτικής, δημοσιονομικής και θεσμικής προσαρμογής που να επικεντρώνεται στα κεφάλαια της ανταγωνιστικότητας και της ενίσχυσης των οικονομικά ασθενέστερων, και στην ανασύσταση της οικονομίας.

Προτείνεται στροφή από τη χρηματοπιστωτική κερδοσκοπία και προσήλωση στους κλάδους αναπτυξιακής αιχμής με παράλληλο προσδιορισμό της ισορροπίας ανάμεσα στον ιδιωτικό και το δημόσιο τομέα. Μια τέτοια στροφή θα πρέπει να περιλαμβάνει και την αντιμετώπιση του φαινομένου της κομματικοκρατίας που αποτελεί έναν από τους βασικούς παράγοντες υστέρησης της οικονομίας.

Για την αντιμετώπιση της κρίσης απαραίτητος είναι και ο συντονισμός των αναδιαρθρωτικών πολιτικών σε διεθνές επίπεδο και η προσαρμογή του συστήματος για την αποφυγή αλλά και καλύτερη αντιμετώπιση πιθανών κρίσεων στο μέλλον.

Τέλος, χρειάζεται ειδική μέριμνα από τις αρμόδιες αρχές ώστε να αποφευχθούν φαινόμενα κερδοσκοπίας από όπου και αν προέρχονται.

Ακόμη ένα μέτρο ενίσχυσης των ελληνικών επιχειρήσεων για την αντιμετώπιση της διεθνούς κρίσης, είναι οι φορολογικές διευκολύνσεις, η κατάργηση επιβαρύνσεων και η κατάργηση ή η μείωση των τελών που επιβαρύνουν επιπρόσθετα το κόστος παραγωγής και την ανταγωνιστικότητα τους.

Πιο συγκεκριμένα, αναγκαία κρίνεται η απευθείας επιστροφή του συνόλου (100%) του πιστωτικού υπολοίπου του Φόρου Προστιθέμενης Αξίας στις εξαγωγικές επιχειρήσεις. Ιδιαίτερα εν μέσω της παγκόσμιας οικονομικής κρίσης, η περαιτέρω απόσπαση κεφαλαίων κίνησης που δημιουργεί η καθυστέρηση της επιστροφής του ΦΠΑ, προκαλεί σημαντικές αλυσιδωτές παρενέργειες στις επιχειρήσεις, λειτουργεί αντιαναπτυξιακά και μειώνει σημαντικά τη ρευστότητα και την ανταγωνιστικότητα των εξαγωγικών επιχειρήσεων, θέτοντας σε κίνδυνο ακόμη και τη βιωσιμότητά τους. Να σημειωθεί, ότι οι επιχειρήσεις της Βορείου Ελλάδας, λόγω του έντονου εξαγωγικού χαρακτήρα τους, είναι αυτές, οι οποίες πλήττονται σε μεγαλύτερη κλίμακα σε εθνικό επίπεδο.

Επίσης ο ΣΕΒΕ ζητά την κατάργηση της εισφοράς 0.6% του Ν.128/75 για τα δάνεια εξαγωγικών επιχειρήσεων που συνεχίζει να τις επιβαρύνει (ανάλογη κατάργηση είχε γίνει για τον Ειδικό Φόρο Τραπεζικών Εργασιών) με επιπτώσεις στην ανταγωνιστικότητά τους. Επιπλέον, ο ΣΕΒΕ ζητά την άμεση κατάργηση της διάταξης του άρθρου 11 του Ν. 3634/08 με το οποίο φορολογήθηκαν για πρώτη φορά τα ιδιοχρησιμοποιούμενα κτίσματα των επιχειρήσεων με 1% της αντικειμενικής τους αξίας και ιδίως της ρύθμισης ότι το τέλος που αναλογεί στη συνολική αξία των κτισμάτων που υπόκεινται στη φορολογία, δεν μπορεί να είναι μικρότερο από ένα (1) ευρώ ανά τετραγωνικό μέτρο, με εξαίρεση τα ημιτελή κτίσματα.

Στις δύσκολες μέρες τις οποίες βιώνει το ελληνικό επιχειρείν, η ρύθμιση αυτή κρίνεται εξαιρετικά επιβαρυντική για τις επιχειρήσεις, μειώνοντας ακόμη περισσότερο, τα ήδη περιορισμένα κεφάλαια που διαθέτουν.

Άλλο μέτρο που προτείνεται, αυτή τη φορά από τον ΣΕΒΕ είναι η επιτάχυνση των διαδικασιών εκταμιεύσεων επιχορηγήσεων εθνικών και κοινοτικών προγραμμάτων στο πλαίσιο υλοποίησής τους από τις επιχειρήσεις. Άμεση προτεραιότητα θα πρέπει να δοθεί σε προγράμματα και δράσεις για την ενίσχυση της εξωστρέφειας και διεθνούς ανταγωνιστικότητας των ελληνικών επιχειρήσεων.

Επίσης προτείνεται οικονομική ενίσχυση υπό τη μορφή ομολογιακού δανείου στο Ταμείο Νέας Οικονομίας (TANEO), ώστε να στηρίζει τη χρηματοδότηση επιχειρήσεων μέσω επιχειρηματικών κεφαλαίων (venture capitals). Προτείνεται, ανάλογα με την επιθυμία και τη δυνατότητα της ιδιοκτησίας της επιχείρησης, το επενδύσιμο κεφάλαιο, είτε να επιστρέφεται με τη μορφή έντοκης επαναγοράς των ιδίων μετοχών, είτε να κεφαλαιοποιείται προς όφελος του TANEO/ Επενδυτικού συνεργάτη.

Παράλληλα με τις προσπάθειες αναδιάρθρωσης της οικονομίας και εξόδου από την κρίση, θα πρέπει να ληφθούν και μέτρα που να στοχεύουν συγκεκριμένα την αντιμετώπιση της ανεργίας, προς το παρόν σε μικρο-οικονομικό επίπεδο αλλά σταδιακά και σε μακρο-οικονομικό, όσο θα παρατηρείται βελτίωση της οικονομίας.

Σύμφωνα με τις εκτιμήσεις της ΓΣΕΕ, η αύξηση της ανεργίας στην Ελλάδα είναι αποτέλεσμα κυρίως της παραοικονομίας και της απορύθμισης της αγοράς εργασίας. Σύμφωνα με την ίδια πηγή, έξι στους δέκα μισθωτούς είναι άνεργοι, εργάζονται παράνομα ή υποαπασχολούνται στη μαύρη αγορά εργασίας. Η στασιμότητα της οικονομίας, η κρίση πολλών βιομηχανικών κλάδων, αλλά και η έλλειψη ενός πλέγματος προστασίας των ανέργων οδηγούν στο συνδυασμό αύξησης της ανεργίας και επέκταση της παραοικονομίας και των άτυπων μορφών απασχόλησης. (INE-ΓΣΕΕ, 2009)

Η αύξηση της ανεργίας προκαλεί αύξηση του ποσοστού φτώχειας, με αποτέλεσμα η περιθωριοποίηση μεγάλων τμημάτων εργαζομένων και νεολαίας. Επιπλέον τα επιδόματα ανεργίας είναι κατά πολύ κατώτερα των εισοδημάτων που είχαν οι άνεργοι πριν χάσουν τη δουλειά τους και η ανεργία μακράς διάρκειας αποτελεί συχνά μια από τις κύριες πηγές φτώχειας. Η φτώχεια αυτή εντείνεται καθώς οι μακροχρόνια άνεργοι αυξάνονται όπως αυξάνονται και τα χρονικά διαστήματα κατά τα οποία μένουν χωρίς δουλειά.

Η μακροχρόνια ανεργία χτυπάει στις μέρες μας όλο και περισσότερο τους νέους και τις γυναίκες. Οφείλεται στην έλλειψη διαθέσιμων θέσεων εργασίας, στην προκατάληψη των εργοδοτών ενάντια στο να προσλάβουν ανέργους μακράς διάρκειας αλλά και στη μείωση των ειδικών γνώσεων και την απώλεια εμπειριών των μακροχρόνια ανέργων. Οι κυβερνήσεις στέκονται συχνά άπραγες και αδύναμες να αντιμετωπίσουν το πρόβλημα.

Για την αντιμετώπιση του προβλήματος και την εξασφάλιση της πλήρους απασχόλησης, η ΓΣΕΕ προτείνει τη μείωση του χρόνου εργασίας, με ή χωρίς μείωση των αποδοχών, την ουσιαστική προστασία των ανέργων, τον αποτελεσματικό έλεγχο της παραοικονομίας, την εφαρμογή βιομηχανικής πολιτικής, την αύξηση των κοινωνικών δαπανών και την εφαρμογή πολιτικής και ισόβιας κατάρτισης κάθε ενδιαφερόμενου για τη διασφάλιση της θέσης εργασίας ή για την αλλαγή επαγγέλματος ή ακόμα και για την επανένταξη του στον επαγγελματικό βίο. (Νταντά, 2009 : 98).

Η ΓΣΕΕ επιμένει επίσης στην ανάγκη ασφάλισης όλων των ανέργων, ακόμα και των μακροχρόνια ανέργων. Ειδικά οι τελευταίοι βρίσκονται συχνά στο όριο της φτώχειας και αδυνατούν συχνά να ζητήσουν ιατρική γνωμάτευση ή περίθαλψη γιατί δεν έχουν την οικονομική άνεση.

Προτείνεται για τους νέους που δεν έχουν εργαστεί ποτέ καθώς και τους μακροχρόνια άνεργους να δοθεί εργασία με μερική απασχόληση και παράλληλα να δέχονται ένα συμπλήρωμα του βασικού μισθού από το κράτος.

Θα ήταν επίσης αποτελεσματικό για τη μείωση της ανεργίας η ενθάρρυνση των επιχειρήσεων από το κράτος να προβαίνουν σε νέες προσλήψεις είτε με την μείωση των εργατικών εισφορών τους (οι οποίες όμως θα πρέπει να καλύπτονται από τον κρατικό προϋπολογισμό) είτε με την μειωμένη φορολογία των επιχειρήσεων που απασχολούν άτομα με μερική απασχόληση. Οι μειώσεις των κρατικών εσόδων από τη στήριξη των παραπάνω επιχειρήσεων θα μπορούσαν να μεταβιβαστούν σε φόρους, οι οποίοι θα αυξάνουν τα έσοδα του κράτους, όπως οι φόροι κατανάλωσης πολυτελών αγαθών, η φορολόγηση επιχειρήσεων και ιδιωτών που μολύνουν το περιβάλλον ή την περισσότερο αποτελεσματική φορολογία επί των τόκων και προσόδων (έντοκα γραμμάτια του δημοσίου, ομόλογα, γeros κτλ).

Ο άνεργος θα πρέπει να βοηθηθεί ώστε να μπορέσει να ενταχθεί ξανά στην αγορά εργασίας. Υπάρχουν μερικοί τρόποι ενθάρρυνσης προς την κατεύθυνση αυτή, όπως η παροχή συμβουλών, η επιμόρφωση και τα πρακτικά μαθήματα. Είναι χρήσιμο να παρέχονται στον άνεργο λεπτομερείς συμβουλές, κατά τις οποίες γίνεται προσπάθεια να βρεθούν οι προσωπικοί λόγοι ανεργίας και να ενισχυθεί πάλι η εξασθενημένη αυτοπεποίθηση των ανδρών και των γυναικών. Ο άνεργος λαμβάνει οδηγίες και λεπτομέρειες για απασχολήσεις που θα μπορούσαν να τον ενδιαφέρουν.

Παράλληλα, ο σύμβουλος συνεργάζεται με τον άνεργο με σκοπό να συμφωνηθεί ένα προσωπικό σχέδιο επιστροφής στην εργασία, περιέχοντας π.χ τον εντοπισμό σχετικών θέσεων, την ένταξη σε εκπαιδευτικά προγράμματα, αλλά και επισκέψεις σε επιχειρήσεις, όπου επιδιώκεται να γίνεται η εκπαίδευση μέσα σ' αυτές. Τέλος, οι άνεργοι και ιδιαίτερα όσοι είναι μακράς διαρκείας τοποθετούνται συχνά σε κάποιες επιχειρήσεις, οι οποίες συνεργάζονται κανονικά με το αντίστοιχο Γραφείο Εκπαίδευσης ή Εργασίας. (Νταντά, 2009 : 99)

Μέσα από δημόσια χρηματοδότηση μπορούν να δημιουργηθούν θέσεις εργασίας, ιδιαίτερα για τους άνεργους μακράς διαρκείας, σε πολλές δραστηριότητες που είναι κρίσιμες για την ατομική και κοινωνική ευημερία, οι οποίες έχουν σκοπούς γενικότερου συμφέροντος, όπως η ενίσχυση της απασχόλησης των ανέργων σε κοινωφελή έργα της Τοπικής Αυτοδιοίκησης, η φροντίδα των παιδιών και των ηλικιωμένων που αντιπροσωπεύουν το 1/3 του πληθυσμού, η μάχη κατά του αναλφαριθμισμού, η υγεία, ο πολιτισμός, η αναβάθμιση του αστικού και φυσικού περιβάλλοντος κτλ. Τη στιγμή για παράδειγμα που μας λείπουν εκπαιδευτικοί στα Γυμνάσια και τα Λύκεια η ύπαρξη ανέργων πτυχιούχων εκπαιδευτικών θεωρείται ως απόδειξη της προβληματικής οργάνωσης του συστήματος.

Με την αύξηση των δημοσίων επενδύσεων παγίου κεφαλαίου σε περιόδους ύφεσης αναμένεται η μείωση της ανεργίας, η αύξηση του εισοδήματος και η τόνωση της ζήτησης. Με τη σειρά της, η αύξηση της ζήτησης αναμένεται να οδηγήσει, αργά ή γρήγορα, σε νέα αύξηση της παραγωγής, αύξηση της απασχόλησης, κ.ο.κ. Οι θετικές επιπτώσεις από την αύξηση των δημοσίων επενδύσεων αντανακλώνται σε εθνικό και περιφερειακό επίπεδο, για τον απλό λόγο ότι πραγματοποιούνται σε διάφορες περιοχές της χώρας.

Η αποδοτικότητα, από τη χρηματοδότηση θέσεων εργασίας από την Πολιτεία, μετράται με τη μείωση του τεράστιου άμεσου, αλλά ειδικότερα έμμεσου κόστους που προκαλεί ο αποκλεισμός των ανέργων, όπως τα ναρκωτικά, η αύξηση της εγκληματικότητας, η διάλυση των οικογενειών. Επιπλέον, θα πρέπει να υπολογιστεί και το συνολικό κόστος συντήρησης των ανέργων, που κυμαίνεται περίπου στα 1,5 δις. ευρώ το χρόνο και να προστεθεί σ' αυτό και η απώλεια εισφορών από το ΙΚΑ (734 εκατομμύρια. Ευρώ) για να κατανοηθεί πλήρως το μέγεθος του προβλήματος και της οικονομικής απώλειας που προκαλεί στην Πολιτεία. (Νταντά, 2009 : 100)



Η μισθωτή εργασία δεν είναι πλέον σε θέση να παίζει το ρόλο της στην κοινωνική ένταξη, ώστε να εξασφαλίζει στον καθένα ένα επάγγελμα, ένα εισόδημα, μια ιδιότητα. Θα πρέπει λοιπόν να επανεξετάσουμε τη σημερινή οργάνωση της κοινωνίας μας, να σκεφτούμε νέους τρόπους ανάπτυξης, προκειμένου να απελευθερωθούμε από την περιορισμένη έννοια της απασχόλησης και να ξαναβρούμε το πραγματικό νόημα της ανθρώπινης επιβίωσης, αλλά και σαν πηγή ολοκλήρωσης και κοινωνικής συνοχής. (Οικονομικός, 2002 : 109)

Ο τομέας της ανθρώπινης δραστηριότητας πέρα από την εμπορική σφαίρα γνωρίζει στις μέρες μας μια εντυπωσιακή αφθονία ιδεών και προτάσεων. Τρεις τύποι δομών -κοπερατίβες, οργανισμοί βοήθειας και σωματεία-προσφέρουν ένα πλαίσιο πολύ καλύτερα προσαρμοσμένο στην οργάνωση νέων υπηρεσιών, απ' ό,τι οι κλασικές ιδιωτικές επιχειρήσεις, όπως είναι η βοήθεια σε άτομα και οι υπηρεσίες αλληλεγγύης, που ανταποκρίνονται στις ανάγκες των σύγχρονων κοινωνιών.

Το βασικό πρόβλημα αυτού του είδους των υπηρεσιών και κατά συνέπεια των θέσεων εργασίας που προκύπτουν απ' αυτές, είναι το πρόβλημα φερεγγυότητας τους. Αυτές οι ευέλικτες και αποκεντρωμένες δομές διευκολύνουν τη σύλληψη και την εφαρμογή συζητήσεων στρογγυλής τραπέζης, με θέμα τα κοινωνικά προβλήματα - όπως γίνεται και στις τράπεζες- που επιτρέπουν τη συμμετοχή των κοινοτήτων, των Νομαρχιακών Αυτοδιοικήσεων, αλλά και του κράτους στη χρηματοδότηση αυτών των αναγκών.

Τα κίνητρα όλων αυτών των οργανισμών μπορεί να είναι εκλογικά, επαγγελματικά, άμεσα συνδεδεμένα με τη διατήρηση της απασχόλησης ή απλώς και μόνο διαφημιστικά, με σκοπό τη δημιουργία καλής φήμης. Μπορούν να είναι όμως και άμεσα οικονομικά. Για παράδειγμα, παρά την καταβολή επιδομάτων, η συντήρηση ενός εξαρτώμενου ατόμου, είτε ηλικιωμένου, είτε αναπήρου, στοιχίζει τρεις φορές λιγότερο από την εισαγωγή του στο ειδικό ίδρυμα. Όμως, κανείς σήμερα δεν έχει τη δυνατότητα να δημιουργήσει τέτοιες δομές και η έλλειψη διοικητικής οργάνωσης κυοφορεί το ακόλουθο παράδοξο: αυτοί που χρηματοδοτούν δεν είναι οι ίδιοι με αυτούς που εισπράττουν τις οικονομίες που έχουν αποταμιευθεί.

Όλα τα διαθέσιμα στοιχεία συνηγορούν στην άποψη ότι, η κρίση αυτή είναι συνεχιζόμενη, διευρυνόμενη και μακράς διάρκειας. Είναι δύσκολο να αποδειχθεί ο πραγματικός χρόνος που θα διαρκέσει και οι επιπτώσεις που θα υπάρξουν στην

πραγματική οικονομία γενικότερα αλλά και στη χώρα μας. Κανείς δεν μπορεί με βεβαιότητα να ισχυριστεί αν τα φαινόμενα θα ενταθούν ή θα υποχωρήσουν.

Δεν θα πρέπει, επίσης, να μας καθησυχάζει καθόλου το γεγονός ότι, τα φαινόμενα της κρίσης στην Ελλάδα εμφανίζονται πιο ήπια, καθόσον είναι βέβαιο ότι, για την οικονομική κατάσταση της χώρας μας, αρκούν μικρότερα προβλήματα για να την οδηγήσουν στην κατάρρευση.

Μπροστά στο πρόβλημα της ανεργίας, η επαγγελματική ζωή προσπαθεί να προσαρμοστεί με ανοίγματα προς εναλλακτικές μορφές εργασίας. Μια καινούρια μορφή εργασίας που μπορεί να προσαρμοστεί ευκολότερα στο νέο επαγγελματικό τοπίο είναι η τηλεργασία. Η τηλεργασία καλύπτει ένα ευρύ φάσμα δραστηριοτήτων που όλες σχετίζονται με εργασία απομακρυσμένη είτε από τον εργοδότη είτε από τους παραδοσιακούς χώρους εργασίας. Βασικές μορφές τηλεργασίας θεωρούνται η τηλεργασία στο σπίτι, η εργασία στο σπίτι, η εργασία σε «δορυφορικό γραφείο», η εργασία σε «κέντρο εργασίας» και η εργασία «μετακινουμένων».

Τα χαρακτηριστικά των διαφορετικών μορφών τηλεργασίας και η επίδραση τους στην παραγωγικότητα, το περιβάλλον, αλλά και οι κοινωνικές τους επιπτώσεις αποτελούν εδώ και πολλά χρόνια αντικείμενο συζητήσεων. Προϋπόθεση για την τηλεργασία είναι η ανάπτυξη ενός οικιακού γραφείου και η ύπαρξη ενός αξιόπιστου επικοινωνιακού δικτύου για την επικοινωνία των εργαζομένων μεταξύ τους ή με τον εργοδότη τους. Πρακτικά αυτό που χρειάζεται ο τηλεεργαζόμενος στο σπίτι του είναι ένας προσωπικός υπολογιστής, ένας εκτυπωτής, ένα modem, ένα τηλέφωνο και fax. Μια τεχνολογία δηλαδή, που είναι προσιτή και στη χώρα μας από πλευράς κόστους.

Στην Ελλάδα πάντως η τηλεργασία δεν έχει βρει ακόμα έδαφος. Αντίθετα στο εξωτερικό αποτελεί καθημερινή πραγματικότητα για εκατομμύρια ανθρώπων. Πρόσφατες έρευνες επιβεβαιώνουν τη μεγάλη προτίμηση των εργαζομένων για τηλεργασία. Ταυτόχρονα όμως φέρνουν στο φως έντονες αντιδράσεις των εργοδοτών που εμφανίζονται ιδιαίτερα επιφυλακτικοί, αρκετές φορές λόγω προκατάληψης.

Τα πλεονεκτήματα της τηλεργασίας είναι πολλά :

1. Μεγαλύτερη ευελιξία.
2. Περιορισμός στις δαπάνες γραφείων
3. Μείωση των μετακινήσεων που συνεπάγεται λιγότερα ατυχήματα, μικρότερη επιβάρυνση για το περιβάλλον, λιγότερα κόστη.

4. Καλύτερη αξιοποίηση χρόνου.
5. Δυνατότητα απορρόφησης από την αγορά εργασίας ατόμων με ειδικές ανάγκες

Από την άλλη, παρατηρούνται και κάποιες αρνητικές πλευρές της τηλεργασίας :

1. Δημιουργία αίσθησης απομόνωσης του εργαζομένου.
2. Έλλειψη προσωπικών εμπειριών στην επίλυση κοινωνικών προβλημάτων του οργανισμού.
3. Προβλήματα που παρουσιάζονται όταν για τεχνικούς λόγους διακόπτεται η δυνατότητα επικοινωνίας.
4. Προβλήματα διοικητικού χαρακτήρα.

Δεν είναι όλοι οι εργαζόμενοι κατάλληλοι για τηλεργασία. Αυτός που θα ασχοληθεί με αυτό το είδος εργασίας θα πρέπει να είναι καταρχήν εξοικειωμένος με την τεχνολογία, άρα να μπορεί να χειρίζεται παραγωγικά τους υπολογιστές, αλλά και κατάλληλα εξοπλισμένος. Χρειάζεται επίσης να είναι κοινωνικός και εργασιακά αυτόνομος, ώστε να μην του δημιουργηθούν προβλήματα απομόνωσης, αλλά και να έχει το κατάλληλο οικογενειακό περιβάλλον για να αποδώσει.

Τέλος, η τηλεργασία είναι απλά ένα εργαλείο που μπορεί να χρησιμοποιηθεί με σωστό ή λανθασμένο τρόπο. Αν δεν γίνει σωστή χρήση της τηλεργασίας, τα προβλήματα για τον εργαζόμενο θα είναι πολύ περισσότερα απ' αυτά που θα αντιμετώπιζε με κάποιο συμβατικό τρόπο εργασίας. Ας μην ξεχνάμε ότι ο άνθρωπος έχει βασικές κοινωνικές ανάγκες για αναγνώριση, φιλία και συνεργασία και οι ανάγκες αυτές δύσκολα καλύπτονται σε ένα περιβάλλον τηλεργασίας.

Τέλος, κρίνεται σκόπιμο να γίνει μια αναφορά για την αντιμετώπιση της ανεργίας στοχευμένα στους νέους που είναι και η πιο ευπαθής ομάδα. Για την αντιμετώπιση της ανεργίας στους νέους προτείνονται τα παρακάτω μέτρα :

1. Ορθός επαγγελματικός προσανατολισμός για σωστή επιλογή επαγγέλματος από τους νέους.
2. Αναβάθμιση της τεχνικής και επαγγελματικής εκπαίδευσης.

3. Ευκαιρίες για συνεχή μετεκπαίδευση, ώστε οι νέοι να μπορούν να ανταποκρίνονται στις αυξανόμενες απαιτήσεις της εποχής, αλλά και να διευκολυνθεί η μετακίνησή τους σε άλλα επαγγέλματα.
4. Πληρέστερη και καλύτερη ενημέρωση από το κράτος και τις επιχειρήσεις, τόσο προς τη νεολαία όσο και προς τους εργαζομένους αντίστοιχα, προκειμένου να έχουν γνώση επί των στοιχείων της ειδικότητάς τους.
5. Κατάρτιση βραχυπρόθεσμων προγραμμάτων επαγγελματικής απασχόλησης (κατασκευή δημόσιων και δημοτικών έργων σε «νεκρές» περιόδους ή χρηματοδότηση από το Κράτος θέσεων κοινωνικής προσφοράς).
6. Μείωση του χρόνου συνταξιοδότησης.
7. Απαγόρευση της πολυθεσίας και της εργασίας σε συνταξιούχους του δημόσιου και ιδιωτικού τομέα.
8. Συνέχιση και διεύρυνση των προγραμμάτων ΟΑΕΔ για την επιδότηση νέων θέσεων εργασίας.
9. Ταχύτατα προγράμματα προσανατολισμού του εργατικού δυναμικού σε νέες ειδικές απασχολήσεις, που θα διευκολύνουν σύγχρονες επενδύσεις, σύμφωνα με τις ανάγκες και τις απαιτήσεις της αγοράς.
10. Παροχή κινήτρων για αποκέντρωση, ώστε να αποσυμφορηθούν τα αστικά κέντρα και να δημιουργηθούν προϋποθέσεις περιφερειακής ανάπτυξης.
11. Ουσιαστική συμμετοχή των εργαζομένων στα κέντρα λήψης αποφάσεων.
12. Ένταξη του ιδιωτικού τομέα στο δημόσιο πρόγραμμα, με συγκεκριμένες προγραμματικές συμφωνίες και ισχυρά κίνητρα, ώστε να αναλάβει να εντάξει την επιχειρηματική του δραστηριότητα στους στόχους του προγράμματος αναδιοργάνωσης της ελληνικής οικονομίας.
13. Κίνητρα για νέες επενδύσεις στη νέα τεχνολογία, με ανασυγκρότηση και τεχνολογική αναβάθμιση των παραδοσιακών κλάδων, στους οποίους στηρίχθηκε μέχρι τώρα η βιομηχανία.

14. Επίσπευση των διαδικασιών για την έγκριση και υλοποίηση ιδιωτικών και δημοσίων επιχειρήσεων. Ιδιαίτερα, πρέπει να δοθεί έμφαση στην υψηλή τεχνολογία, τη μικροηλεκτρονική, την πληροφορική και την κατασκευή μηχανών.
15. Αναδιάρθρωση της γεωργικής και κτηνοτροφικής παραγωγής, όπου η απασχόληση συνεχώς φθίνει, εξαιτίας της αστυφιλίας και της ερήμωσης της υπαίθρου.
16. Κοινά διακρατικά προγράμματα και ενιαία οικονομική πολιτική των χωρών της ευρωπαϊκής ένωσης.
17. Καλύτερη αξιοποίηση των κονδυλίων από την Ευρωπαϊκή ένωση.

Είναι εμφανές από τα παραπάνω ότι η αντιμετώπιση της ανεργίας και η αντιμετώπιση της κρίσης είναι δύο τομείς τους οποίους η επίσημη Πολιτεία θα πρέπει να αντιμετωπίσει παράλληλα, καθώς αλληλοεπηρεάζονται. Η οικονομική κρίση επιφέρει μείωση των θέσεων εργασίας αλλά και η αύξηση της ανεργίας αντίστοιχα κοστίζει αρκετά στον κρατικό προϋπολογισμό, είτε άμεσα, με επιδόματα ανεργίας, μείωση εισφορών στα ταμεία κ.α. είτε έμμεσα, γιατί δημιουργεί μορφές κοινωνικής παθογένειας, όπως η αύξηση της εγκληματικότητας.

Οι προτάσεις αντιμετώπισης της κρίσης και της ανεργίας είναι πολλές αλλά δεν είναι πάντα εφαρμόσιμες στη σημερινή ελληνική πραγματικότητα. Χρειάζονται λύσεις μακρο-οικονομικής πολιτικής αλλά λόγω των δύσκολων οικονομικών συγκυριών, οι λύσεις αυτές είναι δύσκολο να εφαρμοστούν. Επομένως, χρειάζεται να καταφύγουμε προσωρινά σε λύσεις μικρο-οικονομικής πολιτικής, στοχεύοντας σε μια μελλοντική σταδιακή βελτίωση της οικονομίας και του προβλήματος της ανεργίας.

Τέλος, είναι εμφανές ότι η οικονομική κρίση στην ευρωζώνη που επηρεάζει και την Ελλάδα βρίσκεται ακόμη σε εξέλιξη. Επομένως, είναι απαραίτητο η προσπάθεια αντιμετώπισής της να χαρακτηρίζεται από ευελιξία στις διαρκώς νέες καταστάσεις που θα προκύπτουν αλλά και να στοχεύει όχι μόνο σε προσωρινές λύσεις αλλά και σε μια μελλοντική βελτίωση της οικονομικής κατάστασης και της επαγγελματικής ζωής.

Η οικονομική κρίση είναι ένας φορέας μεγάλων αλλαγών στον τομέα της εργασίας. Κάποιες είναι αρνητικές όπως η σταδιακή κατάργηση μακροχρόνιων

κεκτημένων (μισθός, επιδόματα) και κάποιες είναι θετικές, όπως η προώθηση νέων αποδοτικότερων μορφών εργασίας και η καλύτερη ενσωμάτωση των νέων τεχνολογιών στον εργασιακό χώρο. Θα πρέπει να γίνει ορθή διαχείριση των θετικών και των αρνητικών αλλαγών που επέφερε η κρίση πάντα με γνώμονα την κοινωνική ισορροπία και ευημερία.

## **Επίλογος – Συμπεράσματα**

Στη μελέτη αυτή προσπαθήσαμε να προσεγγίσουμε το φαινόμενο της ανεργίας ως αποτέλεσμα της σύγχρονης οικονομικής κρίσης. Μελετήσαμε την πορεία του φαινομένου της ανεργίας από το 1929 ως και το πρώτο εξάμηνο του 2012. Κάναμε μια πιο λεπτομερή ανασκόπηση της ανεργίας από το 1998 ως το 2012. Επικεντρωθήκαμε ιδιαίτερα στην περίοδο της οικονομικής κρίσης γιατί θέλαμε να μελετήσουμε τις συνέπειες της στην ανεργία γενικότερα και στην ανεργία των νέων ειδικότερα.

Για να εκτιμήσουμε καλύτερα το φαινόμενο της ανεργίας, κάναμε μια αναφορά στις διάφορες μορφές της καθώς και στις επιπτώσεις της στην ελληνική κοινωνία. Διαπιστώσαμε ότι η αύξηση της ανεργίας επιβαρύνει οικονομικά το κράτος (π.χ. μείωση εισφορών ΙΚΑ) αλλά και προκαλεί κοινωνική αστάθεια και εντείνει τα φαινόμενα κοινωνικής παθογένειας. Άρα, καταλήξαμε στο συμπέρασμα ότι η αντιμετώπισή της από το κράτος θα πρέπει να είναι άμεση. Σε αντίθετη περίπτωση, η αυξημένη ανεργία θα αποτελεί τροχοπέδι στην προσπάθεια οικονομικής ανάκαμψης.

Τέλος, παρουσιάσαμε ένα σύνολο προτάσεων για την αντιμετώπιση της ανεργίας σε μακρο-οικονομικό και σε μικρο-οικονομικό επίπεδο. Διαπιστώσαμε ότι η αντιμετώπιση της ανεργίας θα πρέπει να μελετηθεί ταυτόχρονα με την αντιμετώπιση της οικονομικής κρίσης. Τα δύο αυτά φαινόμενα είναι αλληλοεξαρτώμενα. Η οικονομική κρίση αυξάνει την ανεργία και η ανεργία επιβαρύνει την οικονομική κρίση. Μόνο η κοινή αντιμετώπισή τους πιστεύουμε ότι θα φέρει τα επιθυμητά αποτελέσματα.

## Βιβλιογραφία

- Borjas, G. (2003)** *Τα οικονομικά της εργασίας*, εκδ. κριτική
- Marge J.(2010)** Πώς λαμβάνονται οι αποφάσεις. *Επιστημονικό marketing*. 40, 106-108
- Αλεξανδρή, Κ., Παπαδιάς Σπ., (2009)** *Οι επιπτώσεις της διεθνούς χρηματοπιστωτικής κρίσης στην ελληνική οικονομία*, Θεσσαλονίκη
- Αλεξανδρίδης Μ. (2009)** Παγκόσμια οικονομική κρίση. ουδέν κακόν αμιγές καλού. *Επιστημονικό marketing*, 56, 71-72.
- Αρχοντόπουλος, Δ. (2006)** *Σημειώσεις πολιτικής οικονομίας*, Ηράκλειο
- ΕΛΣΤΑΤ, (2010)** *Ερευνα εργατικού δυναμικού*  
Εφημερίδα *Σήμερα στη Θεσσαλονίκη*, 13/2/09
- Θεοχαράκης, Ν. (2005)** *Η νεοκλασική θεωρία της εργασίας*, εκδ. Τυπωθήτω.
- ΙΝΕ/ΓΣΕΕ (2008)** *Οι Εργασιακές Σχέσεις στην Ευρώπη και στην Ελλάδα, Ετήσια Έκθεση*, Αθήνα.
- ΙΝΕ/ΓΣΕΕ (2009)** *Η ελληνική οικονομία και η απασχόληση, Ετήσια Έκθεση*, Αθήνα.
- ΙΝΕ/ΓΣΕΕ-ΑΔΕΔΥ, (Ιούλιος-Αύγουστος 2009)** *ΕΝΗΜΕΡΩΣΗ*, 163.
- ΙΝΕ/ΓΣΕΕ-ΑΔΕΔΥ, (Μάρτιος 2009)** *ΕΝΗΜΕΡΩΣΗ*, 160.
- ΙΝΕ/ΓΣΕΕ-ΑΔΕΔΥ, (Οκτώβριος 2009)** *ΕΝΗΜΕΡΩΣΗ*, 165.
- Κατσανέβας, Θ. (1986)** *Απασχόληση και ανεργία στην Ελλάδα*, Αθήνα : εκδ. ΟΑΕΔ.
- Νταντά, Ε. (2009)** *Ανεργία*, Θεσσαλονίκη.  
*Οικονομικός Ταχυδρόμος*, Νέες μορφές εργασίας, Φ.17, σελ 18-19, Μάιος 2002
- Πανηγυράκης, Γ. (2001)** *Παραγωγικότητα, απασχόληση και τεχνολογική εκπαίδευση*, εκδ.Παπαζήση.
- Πανηγυράκης, Γ. (2001)** *Σύγχρονη Διοικητική Δημοσίων Σχέσεων*, Αθήνα: εκδ.Μπένου  
Περιοδικό *Κεφάλαιο*, Τεύχος 222, σελ. 54-60.
- Πετρινώτη, Ξ. (1995)** *Αγορές εργασίας*, εκδ. Παπαζήση
- ΣΕΠΕ, (2007)** *Έκθεση πεπραγμένων*
- ΣΕΠΕ, (2008)** *Έκθεση πεπραγμένων*
- Σκουτέλης, Γ. (1996)** *Ανεργία: Αίτια και Λύσεις*, Αθήνα : εκδ. FINANCIAL FORUM.



**Σπυρόπουλος, Ρ. (1995)** Προοπτικές Ανάπτυξης της Επαγγελματικής κατάρτισης στην Ελλάδα, *Ινστιτούτο Εργασίας ΓΣΕΕ*, 24-2

**Σφακιανάκης, Μ.Κ. (1998)** *Διοικητική κρίσεων*, Αθήνα : εκδ. Έλλην.

**Ψαχαρόπουλος, Γ. (2003)** *Ελληνική παιδεία: μια σύγχρονη τραγωδία*, Αθήνα : εκδ. Σιδέρης

**Διαδίκτυο:**

<http://el.wikipedia.org>

<http://news.ert.gr>

<http://www.ert.gr>

<http://www.makthes.gr>

<http://www.oaed.gr>

[www.eurostat.gr](http://www.eurostat.gr)

[www.inegsee.gr](http://www.inegsee.gr)

[www.mlsi.gov.cy](http://www.mlsi.gov.cy)

[www.paep.org.gr](http://www.paep.org.gr)

[www.statistics.gr](http://www.statistics.gr)