

ΤΕΙ ΜΕΣΟΛΟΓΓΙΟΥ
ΣΧΟΛΗ ΔΙΟΙΚΗΣΗΣ & ΟΙΚΟΝΟΜΙΑΣ
ΤΜΗΜΑ ΕΦΑΡΜΟΓΩΝ ΠΛΗΡΟΦΟΡΙΚΗΣ
ΣΤΗ ΔΙΟΙΚΗΣΗ & ΤΗΝ ΟΙΚΟΝΟΜΙΑ

ΠΤΥΧΙΑΚΗ ΕΡΓΑΣΙΑ

ΘΕΜΑ: Η ΑΝΕΡΓΙΑ ΤΩΝ ΓΥΝΑΙΚΩΝ ΣΤΗΝ ΕΛΛΑΔΑ



ΕΠΙΜΕΛΕΙΑ: ΜΠΑΛΚΑΜΟΥ ΝΙΚΗ Α.Μ.: 10348

ΕΠΙΒΛΕΠΩΝ ΚΑΘΗΓΗΤΡΙΑ: ΑΓΓΕΛΟΠΟΥΛΟΥ ΔΗΜΗΤΡΑ

ΜΕΣΟΛΟΓΓΙ 2007

ΠΕΡΙΛΗΨΗ

Η παρούσα εργασία αναφέρεται στην ανεργία των γυναικών στην Ελλάδα, ένα θέμα, το οποίο έχει απασχολήσει κατά καιρούς αρκετούς επιστήμονες και έχει πραγματοποιηθεί ένας αρκετά μεγάλος αριθμός ερευνών πάνω σ' αυτό.

Ένας σημαντικός λόγος που μας ώθησε στην ανάλυση του θέματος αυτού είναι οι διαστάσεις που έχει πάρει τελευταία και η τάση ρατσισμού που φαίνεται να το χαρακτηρίζει, ειδικότερα στις μέρες μας, καθώς η γυναίκα είναι αυτή που πλήττεται κατά κύριο λόγο από την ανεργία.

Έτσι μέσα από αυτή την εργασία επιθυμούμε να γίνει μία προσπάθεια αναζήτησης των λόγων ύπαρξης του φαινομένου αυτού που μαστίζει τη σημερινή κοινωνία, καθώς και των κατάλληλων μέτρων που θα πρέπει να ληφθούν από τις εκάστοτε κυβερνήσεις προκειμένου να αντιμετωπιστεί με τον καλύτερο δυνατό τρόπο το προαναφερθέν φαινόμενο.



1. ΕΙΣΑΓΩΓΗ.....	4
2. Η ΕΡΓΑΣΙΑ ΒΑΣΙΚΟ ΔΙΚΑΙΩΜΑ ΤΟΥ ΑΝΘΡΩΠΟΥ ΚΑΙ Η ΑΝΕΡΓΙΑ, ΕΝΑ ΔΙΑΧΡΟΝΙΚΟ ΠΡΟΒΛΗΜΑ.....	6
3. ΜΟΡΦΕΣ ΑΝΕΡΓΙΑΣ	
3.1. Η ανεργία και οι μορφές της.....	8
3.2. Η ανεργία κατά το παρελθόν.....	11
4. ΑΝΕΡΓΙΑ	
4.1. Χαρακτηριστικά της ανεργίας.....	13
4.2. Αίτια της ανεργίας.....	15
4.3. Κοινωνικές και ψυχολογικές επιπτώσεις της ανεργίας.....	19
5. Η ΘΕΣΗ ΤΗΣ ΓΥΝΑΙΚΑΣ ΣΤΗΝ ΑΓΟΡΑ ΕΡΓΑΣΙΑΣ	
5.1. Γυναικεία απασχόληση: μύθος και πραγματικότητα.....	22
5.2. Γεγονότα του κύκλου ζωής και γυναικεία απασχόληση.....	24
5.3. Η γονιμότητα ως συνάρτηση της επαγγελματικής απασχόλησης της γυναίκας.....	26
6. ΤΟ ΖΗΤΗΜΑ ΤΗΣ ΑΝΕΡΓΙΑΣ ΤΩΝ ΓΥΝΑΙΚΩΝ	
6.1. Χαρακτηριστικά της ανεργίας των γυναικών.....	29
6.2. Γυναίκα και ανεργία.....	30
6.3. Ποσοστά ανεργίας των γυναικών και η οργάνωση της αγοράς εργασίας.....	33
7. ΕΚΠΑΙΔΕΥΣΗ, ΦΥΛΟ ΚΑΙ ΤΡΟΠΟΣ ΕΝΤΑΞΗΣ ΣΤΗΝ ΑΓΟΡΑ ΕΡΓΑΣΙΑΣ ΤΗΣ ΕΛΛΑΔΑΣ	
7.1. Το ποσοστό ανεργίας, ένας ανεπαρκής δείκτης.....	36
7.2. Η ταχεία διεύδυση του γυναικείου πληθυσμού στις ανώτερες βαθμίδες του εκπαιδευτικού συστήματος.....	38
7.3. Επαγγελματική κατάρτιση.....	39
8. Η ΑΝΕΡΓΙΑ ΤΩΝ ΓΥΝΑΙΚΩΝ ΣΤΗΝ ΕΥΡΩΠΗ.....	41
9. ΠΡΟΤΑΣΕΙΣ ΓΙΑ ΤΗΝ ΑΝΤΙΜΕΤΩΠΙΣΗ ΤΗΣ ΑΝΕΡΓΙΑΣ	
9.1. Μέτρα ενεργητικής πολιτικής.....	43
9.2. Νομοθεσία για την εργαζόμενη μητέρα.....	44
9.3. Προτάσεις για την προώθηση της γυναικείας απασχόλησης στην Ελλάδα.....	44
10. ΣΥΜΠΕΡΑΣΜΑΤΑ.....	46
11. ΒΙΒΛΙΟΓΡΑΦΙΑ.....	48

1. Εισαγωγή

Στο μάτι του κυκλώνα της ανεργίας βρίσκεται τόσο η χώρα μας όσο και συνολικά οι χώρες της Ευρώπης. Τα στοιχεία μέτρησης των ανέργων παρουσιάζουν μία συνεχώς επιδεινούμενη εικόνα, ενώ η προσήλωση όλων των ευρωπαϊκών κυβερνήσεων στην επίτευξη των στόχων της Οικονομικής και Νομισματικής ενοποίησης είχε ως αποτέλεσμα να μην δοθεί η ανάλογη σημασία στο τεράστιο οικονομικό και κοινωνικό πρόβλημα της ανεργίας.

Το πρόβλημα έχει πάρει τεράστιες διαστάσεις καθώς σήμερα το ποσοστό της ανεργίας στην Ευρωπαϊκή Ένωση αγγίζει το 8% του εργατικού δυναμικού. Η ανεργία δηλαδή σήμερα πλήττει στην Ευρώπη περίπου 14 εκατομμύρια πολίτες.

Δραματική άνοδο παρουσιάζουν τα ποσοστά της ανεργίας και στη χώρα μας. Σύμφωνα με τα στοιχεία της Εθνικής Στατιστικής Υπηρεσίας το πρώτο τρίμηνο του 2004 το ποσοστό της ανεργίας ανήλθε σε 11,2%, έναντι 10 % που ήταν το αντίστοιχο διάστημα του 2003.

Η ανεργία στην Ελλάδα, που είναι και το θέμα μελέτης της συγκεκριμένης εργασίας, πλήττει ιδιαίτερα τις γυναίκες, οι οποίες αποτελούν το 60% των ανέργων μακράς διάρκειας, όπως και το 80% των μερικώς απασχολούμενων σύμφωνα με στοιχεία της ΓΣΣΕ. Το ποσοστό δηλαδή της ανεργίας που καταγράφεται στις γυναίκες είναι υπερδιπλάσιο από εκείνο των ανδρών, αφού φτάνει στο 16,8% , έναντι του 7,3% που εμφανίζεται για τους άνεργους άνδρες.

Το φαινόμενο αυτό θα μπορούσαμε να πούμε ότι οφείλεται στην αύξηση τα τελευταία χρόνια της συμμετοχής των γυναικών στο εργατικό δυναμικό της χώρας, παρά την επιδείνωση των συνθηκών στην αγορά εργασίας. Ως παράγοντες που επέδρασαν θετικά στη είσοδο της γυναίκας στην αγορά εργασίας, θα μπορούσαν σε γενικές γραμμές να αναφερθούν οι ακόλουθοι:

- Η αναχαίτιση του μεταναστευτικού ρεύματος από τις αγροτικές ιδιαίτερα περιοχές της χώρας, προς το εξωτερικό. Στην δεκαετία του 1960, γύρω στις 380.000 γυναίκες εγκατέλειψαν την Ελλάδα ψάχνοντας για δουλειά στις χώρες της δυτικής Ευρώπης και κυρίως της δυτικής Γερμανίας.
- Η άνοδος του μορφωτικού επιπέδου της γυναίκας , η εξέλιξη των κοινωνικών αντιλήψεων, οι αλλαγές στη νοοτροπία, η δημιουργία μικρότερης σε αριθμό μελών οικογένειας.

Βέβαια προτού προχωρήσουμε στην μελέτη του φαινομένου αυτού θα ήταν απαραίτητο να αναφέρουμε το γεγονός ότι τα δύο τελευταία χρόνια η ανεργία, σε εθνικό επίπεδο, παρουσίασε μία σταθερή και αξιόλογη μείωση. Συγκεκριμένα, από 11,3% που ήταν το 2004 έφτασε στο 9,7% το 2006. Αξιοσημείωτη είναι η κατά 155.000 άτομα αύξηση των απασχολούμενων, ο συνολικός αριθμός των οποίων για πρώτη φορά ξεπέρασε τα 4,4 εκατομμύρια και η κατά 70.000 άτομα μείωση των ανέργων, τα δύο τελευταία χρόνια.

Στην παρούσα μελέτη θα γίνει αρχικά μία αναφορά στην εργασία ως δικαίωμα κάθε ανθρώπου, καθώς και στις μορφές, τα χαρακτηριστικά και τα αίτια που προκαλούν το φαινόμενο της ανεργίας. Επίσης, θα παραθέσουμε και μία σύντομη ιστορική αναδρομή σχετικά με την εμφάνιση και την πορεία της ανεργίας.

Στη συνέχεια θα προσπαθήσουμε να αναφερθούμε πιο αναλυτικά στο ζήτημα της ανεργίας των γυναικών. Αρχικά θα πραγματοποιηθεί μία αναφορά στη θέση της γυναίκας στην αγορά εργασίας. Έπειτα θα ασχοληθούμε αναλυτικά με τους λόγους που προκαλούν το φαινόμενο αυτό και γιατί πλήττει κατά κύριο λόγο τις γυναίκες και σε μικρότερο βαθμό τους άνδρες μέσα από μία σύγκριση των δύο φύλων μέσω αναφορών σε στατιστικούς πίνακες και ποσοστά που έχουν καταγραφεί τα τελευταία πέντε με έξι χρόνια περίπου.

Τέλος, θα παρατεθεί και μία σύντομη αναφορά και στην κατάσταση που επικρατεί στις Ευρωπαϊκές χώρες σχετικά με το φαινόμενο της γυναικείας ανεργίας σε σύγκριση πάντα με ότι ισχύει στη χώρα μας.

Ελπίζουμε να συνεχιστεί η έρευνα και η προσπάθεια ώστε να επιτευχθεί τελικά μια οριστική λύση του προβλήματος της ανεργίας, ιδιαίτερα στον γυναικείο πληθυσμό της χώρας.

2. Η ΕΡΓΑΣΙΑ, ΒΑΣΙΚΟ ΔΙΚΑΙΩΜΑ ΤΟΥ ΑΝΘΡΩΠΟΥ, ΚΑΙ Η ΑΝΕΡΓΙΑ, ΕΝΑ ΔΙΑΧΡΟΝΙΚΟ ΠΡΟΒΛΗΜΑ

Στη σημερινή εποχή, η οποία μπορεί να χαρακτηριστεί ως εποχή πρωτόγνωρης και ορμητικής ανάπτυξης των επιτευγμάτων του ανθρώπινου νου, είναι πλατιά πεποιθήση και συνείδηση πως σε κάθε άνθρωπο του πλανήτη μας, πρέπει να εξασφαλίζονται οι προϋποθέσεις για την ολόπλευρη ανάπτυξη της προσωπικότητάς του, μέσα από την κατοχύρωση ορισμένων βασικών του δικαιωμάτων. Το δικαίωμα πρώτα απ' όλα στη ζωή, το δικαίωμα της εργασίας, το δικαίωμα για δημοκρατία, συμμετοχή και έλεγχο στα κέντρα λήψης των αποφάσεων, το δικαίωμα για κοινωνική πρόνοια, για στέγη, παιδεία, υγιεινό περιβάλλον, το δικαίωμα στον πολιτισμό κ.λ.π. εμπνέουν την δράση και την πάλη δισεκατομμυρίων ανθρώπων σ' όλη τη γη. Απ' αυτά τα δικαιώματα το πρώτο και κυριότερο, γιατί αποτελεί την προϋπόθεση για να έχουν ύπαρξη και έννοια τα υπόλοιπα, είναι το δικαίωμα για ζωή και ειρήνη, το πιο βασικό μετά απ' αυτό, δικαίωμα του ανθρώπου, είναι το δικαίωμα για εργασία.

Η εργασία είναι ο πρώτος και βασικός όρος της ανθρώπινης ύπαρξης. Χάρη στην εργασία, ο άνθρωπος ξεχώρισε από τον κόσμο των ζώων, άρχισε να κατασκευάζει εργαλεία παραγωγής, να αναπτύσσει την παραγωγική του πείρα. Ο άνθρωπος με την εργασία του, δεν μετασχηματίζει μόνο την φύση, παίρνοντας απ' αυτή τα αναγκαία μέσα για την ύπαρξή του αλλά όπως γράφει και ο Φ. Έκελς "δημιουργεί και τον ίδιο τον εαυτό του". Μόνο χάρη στην εργασία το χέρι του ανθρώπου έφτασε σε έναν τόσο μεγάλο βαθμό τελειότητας, ώστε μπόρεσε να δημιουργήσει τα αθάνατα δημιουργήματα της τέχνης.

Με τις πρωτόγονες εμβρυώδεις μορφές εργασίας άρχισε να ξεχωρίζει ο άνθρωπος από τα ζώα, άρχισε να εξουσιάζει τη φύση, ενώ εκείνα απλώς την χρησιμοποιούν. Στην εποχή μας με την ταχύτητα εξέλιξης των παραγωγικών δυνάμεων, με τον ολοένα και πιο σύνθετο και πιο πνευματικό χαρακτήρα της εργασίας, η τελευταία αποκαλύπτει καθαρότερα το ρόλο της σαν πρώτος και βασικός όρος ύπαρξης του ανθρώπου, που με ταχύτατους ρυθμούς μαθαίνει, όχι μόνο τις φυσικές μα και τις κοινωνικές συνέπειες της εργασιακής του δραστηριότητας.

Η εργασία δημιούργησε την ανθρώπινη κοινωνία. Το πέρασμα του ανθρώπου από την ζώωδη κατάσταση στην κοινωνική, άρχισε από την συλλογική ανάπτυξη. Ακόμα και στην πρωτόγονη κοινωνία οι άνθρωποι κυνηγούσαν όλοι μαζί και καλλιεργούσαν τη γη από κοινού.

Φυσικά κύλησαν χιλιάδες χρόνια προτού φτάσουμε από τους αρχέγονους προγόνους μας στην ανθρώπινη κοινωνία. Η ανάπτυξη της εργασίας οδήγησε αντικειμενικά στην σύσφιγξη των δεσμών ανάμεσα στα μέλη της κοινωνίας, ενισχύοντας τις εκδηλώσεις αμοιβαίας βοήθειας,

κοινής δραστηριότητας και έκανε πιο ξεκάθαρη σε κάθε άτομο τη χρησιμότητα αυτής της συνεργασίας. Για να παράγουν, οι άνθρωποι δημιουργούν μεταξύ τους καθορισμένους δεσμούς και σχέσεις, και μόνο μέσα στα πλαίσια αυτών των δεσμών και σχέσεων υπάρχει η σχέση τους με τη φύση, συντελείται η παραγωγή. Δημιουργούνται έτσι αναπόφευκτα και ανεξάρτητα από την θέληση και την συνείδηση τους, καθορισμένες κοινωνικές σχέσεις. Αυτές, ως γνωστόν, ονομάζονται οικονομικές ή παραγωγικές σχέσεις και αποτελούν την κάθε φορά οικονομική βάση της κοινωνίας.

Αν η εργασία είναι βασικό δικαίωμα του ανθρώπου, βασικός όρος ανάπτυξης του και ανάπτυξης της κοινωνίας, η ανεργία είναι ο αντίποδας, είναι η στέρηση όλων των πλεονεκτημάτων που πηγάζουν απ' αυτό το δικαίωμα. Η ανεργία είναι κατάσταση υποβάθμισης του βιοτικού επιπέδου των ανέργων που συχνά οδηγούνται σε ανέχεια και εξαθλίωση. Εκτός από τις υλικές στερήσεις, δεν μπορούν να απολαύσουν οι ίδιοι και τα μέλη των οικογενειών τους τα επιτεύγματα της επιστήμης, της τέχνης, του πολιτισμού, να αναπτύξουν αρμονικά την προσωπικότητά τους. Όταν ο εργαζόμενος δεν έχει εξασφαλισμένη τη δουλειά του υφίστανται πολύπλευρες πιέσεις από τους εργοδότες. Πιέζεται να υποτάσσεται αναντίρρητα στη θέλησή τους, να εντατικοποιεί το ρυθμό δουλειάς και να δέχεται χαμηλή αμοιβή. Όσο υπάρχουν άνεργοι που μπορούν να μπουν στη δική του θέση, ακόμα και με χειρότερους όρους, ζει με τον φόβο της απόλυσης.

Σήμερα, η ανεργία έχει γίνει τρόπος ζωής για εκατοντάδες χιλιάδες εξαθλιωμένους της καπιταλιστικής κοινωνίας. Είναι καθημερινός εφιάλτης.

Στη συνέχεια θα πραγματοποιήσουμε μία σύντομη αναφορά στον ορισμό και στις μορφές της ανεργίας.

3. ΜΟΡΦΕΣ ΑΝΕΡΓΙΑΣ

3.1 Η ανεργία και οι μορφές της

Αν θέλουμε να δώσουμε έναν ορισμό για την ανεργία μπορούμε να πούμε ότι ορίζεται ως “η ακούσια αδράνεια ενός προσώπου, το οποίο επιθυμεί να εργαστεί αλλά δεν καταφέρνει να βρει απασχόληση” και διακρίνεται σε *ανεργία τριβής, διαρθρωτική ανεργία, ανεργία ανεπαρκούς ζήτησης, εποχιακή ανεργία, μακροχρόνια ανεργία αναπτυξιακού κενού, συγκαλυμμένη ανεργία και γενική ανεργία.*

Στη συνέχεια θα αναφερθούν λίγα λόγια για την κάθε μορφή της ανεργίας ξεχωριστά:

◆ Ανεργία Τριβής

Πρόκειται για την ανεργία, η οποία θεωρείται αναπόφευκτη διότι αυτή παρουσιάζεται ακόμα και όταν η αγορά εργασίας βρίσκεται σε κατάσταση πλήρους απασχόλησης.

Για να υπάρξει μίσθωση εργασίας απαιτείται να βρει ο κατάλληλος εργαζόμενος την κατάλληλη θέση και τον κατάλληλο εργοδότη. Η ανεργία τριβής περιλαμβάνει τα άτομα που αφήνουν τη δουλειά τους οικειοθελώς και αναζητούν άλλη, τους «νέους» εργαζόμενους που εισρέουν στην αγορά για πρώτη φορά ψάχνοντας για δουλειά και τους εργαζόμενους που απολύονται και αναζητούν εργασία ενώ ταυτόχρονα επιχειρήσεις ζητούν προσωπικό.

Βέβαια η ανεργία τριβής δεν συνεπάγεται ότι οι άνεργοι πρέπει να αλλάξουν επάγγελμα ή να μετακινηθούν σε άλλη περιοχή για να βρουν απασχόληση. Υπονοεί ότι υπάρχουν επαρκείς θέσεις εργασίας για να απασχολήσουν τους άνεργους με τα ισχύοντα επαγγελματικά προσόντα τους και τον επικρατούντα μισθό. Η εξερεύνηση της κατάλληλης θέσης είναι θέμα χρόνου. Η διαφορά που χαρακτηρίζει την ανεργία τριβής από τα άλλα είδη ανεργίας είναι η διάρκειά της, η οποία είναι βραχυχρόνια.

Η «θεραπεία» αυτού του είδους ανεργίας μπορεί να είναι μόνο μερική και συνίσταται κυρίως στην υποβοήθηση των εργαζομένων και των εργοδοτών να συνταιριάξουν τις ανάγκες τους μέσω υπηρεσιών ταχύτερης πληροφόρησης.

◆ Διαρθρωτική Ανεργία

Η διαρθρωτική ανεργία παρατηρείται όταν οι άνεργοι δεν καταφέρνουν να βρουν απασχόληση για μακρύ χρονικό διάστημα διότι τα προσόντα τους δεν είναι αυτά που ζητούν οι εργοδότες ή διότι οι εργοδότες βρίσκονται σε άλλη αγορά εργασίας. Πρόκειται δηλαδή για ανεργία, η οποία είναι αποτέλεσμα μακροχρόνιων μεταβολών στην επαγγελματική και γεωγραφική διάρθρωση της ζήτησης εργασίας.

Διαρθρωτική ανεργία αντιμετωπίζουν οι «νέοι» εργαζόμενοι, οι οποίοι δεν έχουν τις γνώσεις και δεξιότητες που ζητούν οι επιχειρήσεις, εργαζόμενοι των οποίων τα επαγγέλματα έχουν απαρχαιωθεί (π.χ. οι κόπτες δέρματος καθίστανται πλεονάζοντες από τον υπολογιστή – κόπτη που κόβει αυτομάτως βάσει πατρών που έχει στη μνήμη του κ.λπ.). Επειδή η ανεργία αυτή διογκώνεται όταν αλλάζουν ραγδαία οι τεχνικές παραγωγής ονομάζεται και *τεχνολογική ανεργία*.

Για να μειωθεί η διαρθρωτική ανεργία χρειάζεται όχι μόνο επαρκής πληροφόρηση αλλά και μεγάλη επαγγελματική και γεωγραφική κινητικότητα. Το κόστος αυτής της κινητικότητας είναι μεγάλο και χρειάζεται κρατική παρέμβαση για να μειωθεί. Η παρέμβαση μπορεί να πάρει τη μορφή επιδότησης, επαγγελματικής εκπαίδευσης και επανεκπαίδευσης, βοηθημάτων για μετεγκατάσταση σε περιοχές με καλύτερες ευκαιρίες απασχόλησης και προγραμμάτων δημόσιας απασχόλησης.

◆ Ανεργία Ανεπαρκούς Ζήτησης

Η ανεργία που δημιουργείται από την πτώση της συνολικής ζήτησης της οικονομίας υπονοεί ότι η συνολική προσφερόμενη ποσότητα εργασίας υπερτερεί της συνολικά ζητούμενης. Πρόκειται δηλαδή για μία αδυναμία της συνολικής ζήτησης της οικονομίας να απορροφήσει τη συνολική προσφορά εργατικού δυναμικού. Η ανεργία αυτή έχει κυκλικό χαρακτήρα, δηλαδή, επαναλαμβάνεται και η διάρκειά της εξαρτάται από την διάρκεια του οικονομικού κύκλου.

Η ανεργία ανεπαρκούς ζήτησης, ονομαζόμενη και κεύσσιανή ανεργία δεν θεραπεύεται ούτε με καλύτερη πληροφόρηση ούτε με περισσότερη επαγγελματική και γεωγραφική κινητικότητα.σε αντίθεση με την διαρθρωτική και την ανεργία τριβής. Η παρούσα ανεργία θα μπορούσε να θεραπευτεί μόνο με μία άνοδο της συνολικής ζήτησης της οικονομίας ώστε να είναι σε θέση να απορροφήσει τη συνολική προσφορά εργατικού δυναμικού. Αυτό θα

μπορούσε να πραγματοποιηθεί κατά τις περιόδους ανόδου της οικονομίας όπου υπάρχει αύξηση της παραγωγής και κατά συνέπεια αυξημένη ζήτηση των εργαζομένων.

◆ Εποχιακή Ανεργία

Όπως υπονοεί και η ονομασία της, η ανεργία αυτή οφείλεται στην εποχιακή διακύμανση της οικονομικής δραστηριότητας ορισμένων κλάδων. Οι διακυμάνσεις αυτές δεν έχουν σχέση με τις φάσεις του οικονομικού κύκλου αλλά εμφανίζονται συστηματικά κάθε χρόνο ανάλογα με την εποχή και άρα είναι προβλέψιμες. Έτσι γνωρίζουμε π.χ. ότι μετά τον Σεπτέμβριο, στην Ελλάδα, οι υπάλληλοι ξενοδοχείων και εστιατορίων, οι εργαζόμενοι στην ακτοπλοΐα, οι ξεναγοί αρχαιολογικών χώρων κ.α. αντιμετωπίζουν μεγάλη πτώση της απασχόλησης, η οποία διαρκεί μέχρι τον Απρίλιο περίπου.

Οι εργαζόμενοι σε εποχιακές απασχολήσεις τείνουν να έχουν συμπληρωματική απασχόληση ώστε να μην μένουν άνεργοι για μεγάλη περίοδο. Ορισμένες κατηγορίες που απασχολούνται λιγότερο τον χειμώνα λαμβάνουν επιδόματα ανεργίας που κάπως ελαφρύνουν την απώλεια εισοδήματος. Σε ορισμένες περιπτώσεις οι εποχιακά εργαζόμενοι αμείβονται καλά τους μήνες που απασχολούνται ώστε να έχουν αποταμιεύσει για τους μήνες της απραγίας.

◆ Μακροχρόνια Ανεργία Αναπτυξιακού Κενού

Η ανεργία αναπτυξιακού κενού αφορά την ποσοτική ανισορροπία μεταξύ των θέσεων εργασίας και της προσφοράς εργασίας στον μακροχρόνιο ορίζοντα. Μακροπρόθεσμα επιτρέπεται να μεταβάλλονται όλες οι μεταβλητές και συνεπώς και το εργατικό δυναμικό. Αυτό σημαίνει ότι πρέπει να ενσωματωθεί στην ανάλυση και ο ρυθμός μεγέθυνσης του πληθυσμού κάτι που μέχρι τώρα θεωρείται δεδομένος και σταθερός.

◆ Συγκαλυμμένη Ανεργία

Αυτή η μορφή ανεργίας αναφέρεται σε άτομα που δεν είναι εντελώς άνεργα, αλλά υποαπασχολούνται. Εμφανίζεται κυρίως στη γεωργία, όπου όλα τα άτομα μιας αγροτικής οικογένειας απασχολούνται σε μία γεωργική εκμετάλλευση, παράγουν ένα οριακό προϊόν μετά βίας ικανό για την επιβίωσή τους. Έτσι το βασικό χαρακτηριστικό της συγκαλυμμένης ανεργίας είναι η πολύ χαμηλή παραγωγικότητα.

◆ Γενική Ανεργία

Εδώ πρόκειται περί της εκτεταμένης ή μαζικής ανεργίας, η οποία είναι χαρακτηριστικό φαινόμενο των εκβιομηχανισμένων χωρών. Η ανεργία αυτή οφείλεται στην ανεπάρκεια και στην αστάθεια της ενεργού ζήτησεως και αποτελεί τον περισσότερο γενικευμένο και επιβλαβή τύπο ανεργίας στην εξαφάνιση του οποίου πρέπει να κατατείνουν όλες οι προσπάθειες του κράτους.

3.2 Η Ανεργία κατά το Παρελθόν

Το φαινόμενο της ανεργίας είναι πανάρχαιο. Η χειρονακτική εργασία των δούλων της αρχαίας Ελλάδας δημιούργησε ανεργία, η οποία αντιμετωπίστηκε με την μετανάστευση στις αποικίες στα παράλια της Μεσογείου. Ένα από τα αίτια της παρακμής της Ρώμης ήταν και η ανεργία, η οποία αντιμετωπίστηκε προσωρινά με την δωρεάν διανομή δημητριακών στο λαό. Στον Μεσαίωνα, η ανεργία δημιουργήθηκε από την οργάνωση των συντεχνιών και την δημιουργία κλειστών επαγγελμάτων.

Κατά την πορεία της ιστορίας η ανεργία προσέλαβε τεράστιες διαστάσεις. Όσο εντείνονται οι αντιστάσεις του οικονομικού συστήματος, οι συνέπειες των οικονομικών κρίσεων, καθίστανται οξύτερες. Η ανεργία στα 1929 – 1933 δημιούργησε παγκόσμια οικονομική κρίση. Κατά την διάρκεια του μεσοπολέμου, όταν οι άνεργοι ανέρχονταν σε εκατομμύρια στις κυριότερες ανεπτυγμένες χώρες, η άποψη ότι το κράτος όφειλε να αναλάβει κατά τρόπο μόνιμο την εξασφάλιση πλήρους απασχόλησης, θεωρούνταν ως ανορθόδοξη και επαναστατική και δεν συζητήθηκε καν από τους υπεύθυνους κυβερνητικούς κύκλους. Χαρακτηριστική στο σημείο αυτό είναι η σχετική δήλωση το 1929 του τότε Άγγλου Υπουργού των Οικονομικών στη Βουλή των Κοινοτήτων, κατά την οποία “το κράτος ουδόλως και επ’ ουδενί λόγο επιτρέπεται να προβαίνει σε δαπάνες για την παροχή συμπληρωματικής απασχολήσεως κατά τρόπο διαρκή”. Και όμως, δεκαπέντε έτη αργότερα, την 26^η Μαΐου 1944, η Αγγλική Κυβέρνηση δια της “Λευκής Βίβλου περί απασχολήσεως”, αναλάμβανε κατά τρόπο επίσημο την υποχρέωση να διατηρήσει μετά το τέλος του πολέμου την απασχόληση σε υψηλά και σταθερά επίπεδα.

Την πολιτική αυτή θα υιοθετήσουν λίγο αργότερα η Αυστραλία, ο Καναδάς, η Σουηδία και οι Ηνωμένες Πολιτείες, η μεγαλύτερη και πιο αντιπροσωπευτική καπιταλιστική χώρα. Ήδη από τον Οκτώβριο του 1944, ο τότε Πρόεδρος Ρούζβελτ τόνιζε την υποχρέωση του κράτους να

εξασφαλίζει στους ανθρώπους το δικαίωμα της εργασίας (1946). Το δε επόμενο έτος ο Πρόεδρος Τρούμαν τόνιζε στην ετήσια προς το Κογκρέσο έκθεσή του τα εξής: “Το καθήκον το οποίο εμφανίζεται σήμερα ενώπιόν μας, είναι να επαγρυπνούμε για να μην συντριβεται η Αμερική από περιοδικές κρίσεις και μακρές περιόδους ανεργίας αλλά αντίθετα να κατορθώσει να διαθέτει μία οικονομία τόσο γόνιμη, τόσο δυναμική, ώστε κάθε πολίτης να μπορεί να εργάζεται όπως επιθυμεί και να επιτυγχάνει ασφάλεια για τον εαυτό του και την οικογένειά του”.

Η ευθύνη του κράτους για τα νέα του καθήκοντα κυρίως σε ότι αφορά την πλήρη απασχόληση, διατυπώνεται με πολλή επισημότητα στον χάρτη των Ηνωμένων Εθνών. Το άρθρο 55α του χάρτη, αναφέρει ότι τα Ηνωμένα Έθνη θα υποβοηθήσουν την ανύψωση των βιοτικών επιπέδων, την πλήρη απασχόληση και τις συνθήκες προόδου και ανάπτυξης εντός της οικονομικής και κοινωνικής τάξεως.

Έκτοτε καταβλήθηκαν σημαντικές προσπάθειες προς αυτό σε σειρά διασκέψεων που οργανώθηκαν από τα Ηνωμένα Έθνη. Η διάσκεψη της Αβάνας (1947-1948) περί “Εμπορίου και Απασχολήσεως” μελέτησε δια μακράν το πρόβλημα της πλήρους απασχόλησης και στην τελική πράξη υιοθέτησε αποφάσεις δια των οποίων τα κράτη – μέλη αναγνωρίζουν ότι:

✦ η πρόληψη της ανεργίας και της υποαπασχόλησης αποτελεί βασική προϋπόθεση για την επίτευξη των αντικειμενικών σκοπών, οι οποίοι εξαγγέλλονται στον χάρτη των Ηνωμένων Εθνών.

✦ κάθε κράτος – μέλος θα λάβει μέτρα για την πραγματοποίηση και διατήρηση της πλήρους παραγωγικής απασχόλησης καθώς και μιας σημαντικής ζήτησης, ολοένα αυξανόμενη.

✦ όλες οι χώρες έχουν κοινό συμφέρον για την πραγματοποίηση και διατήρηση των ορθών ρυθμών εργασίας σε σχέση με την παραγωγικότητα της εργασίας και συνεπώς για τις καλύτερες συνθήκες αμοιβής και εργασίας, τις οποίες καθιστά δυνατές η παραγωγικότητα.

✦ η παραγωγική χρησιμοποίηση των ανθρώπινων και υλικών πόρων του κόσμου είναι προς το συμφέρον κάθε χώρας και θα είναι επωφελής για όλους.

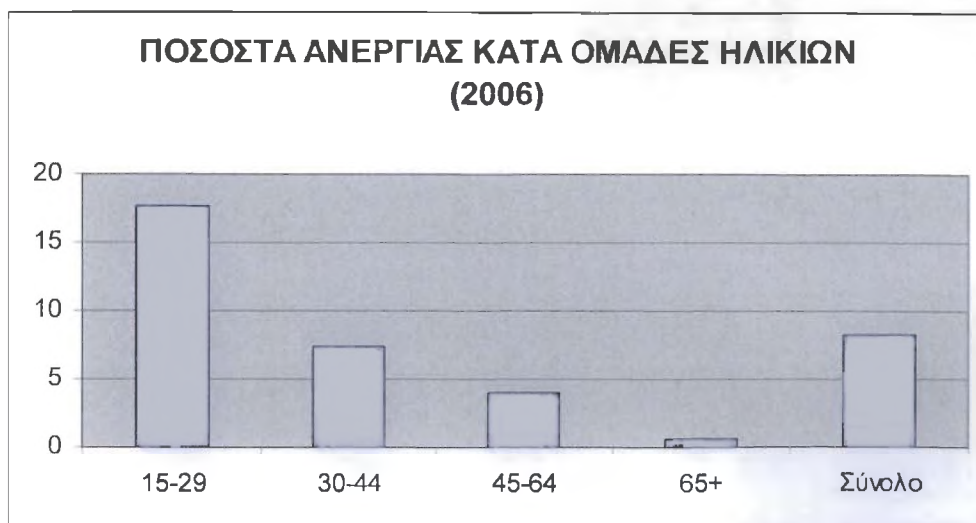
Προς την κατεύθυνση αυτή εργάστηκαν και εργάζονται το Οικονομικό και Κοινωνικό Συμβούλιο των Ηνωμένων Εθνών, το Διεθνές Γραφείο Εργασίας και το Συμβούλιο της Ευρώπης. Όλοι αυτοί οι Οργανισμοί στις ετήσιες διασκέψεις τους, στις αποφάσεις τους και στα δημοσιεύματά τους μελετούν και ερευνούν το πρόβλημα της απασχόλησης.

4. ΑΝΕΡΓΙΑ

4.1 Χαρακτηριστικά της Ανεργίας

Σύμφωνα με στοιχεία της Ε.ΣΥ.Ε το ποσοστό ανεργίας μειώθηκε από το 1998-2006 κατά 3,2% και από 12% έφτασε στο 8,8%. Ενδιαφέρον είναι να παρατηρήσουμε την ανεργία σε σχέση με διάφορα χαρακτηριστικά του πληθυσμού.

Διάγραμμα 1: Ποσοστά ανεργίας κατά ομάδες ηλικιών, έρευνα ΕΣΥΕ 2006



Από την κατά ομάδες ηλικιών διάρθρωση της ανεργίας, προκύπτει ότι τα υψηλότερα ποσοστά παρατηρούνται στους νέους ηλικίας 15-29 ετών, αν και παρουσίασε μία μείωση από 26% το 1998 σε 17,6% το 2006, χωρίς όμως αυτό να σημαίνει ότι έχουν διορθωθεί και πολύ τα πράγματα.

Στον παρακάτω πίνακα παρουσιάζονται ενδεικτικά τα ποσοστά της ανεργίας τα τελευταία τρία χρόνια.

Πίνακας 1. Η ανεργία (%) κατά ομάδες ηλικιών. Έρευνα ΕΣΥΕ 2006

Ηλικία	2004	2005	2006
15-29	20,4	19,3	17,6
30-44	9,1	8,7	7,4
45-64	5,4	4,9	4,0
65+	1,3	1,4	0,6
Σύνολο	10,4	9,7	8,3

Ως προς το επίπεδο εκπαίδευσης, το ποσοστό ανεργίας βρίσκεται πάνω από το συνολικό ποσοστό, κυρίως, στους απόφοιτους ανώτερης τεχνικής επαγγελματικής εκπαίδευσης, καθώς και σε όσους έχουν τελειώσει την δευτεροβάθμια. Το δε χαμηλότερο ποσοστό παρατηρείται στα άκρα, δηλαδή στους απόφοιτους της τριτοβάθμιας εκπαίδευσης, καθώς και στις κατηγορίες του πληθυσμού, που έχουν απολυτήριο πρωτοβάθμιας εκπαίδευσης ή έχουν τελειώσει ορισμένες τάξεις αυτής της βαθμίδας.

Πίνακας 2. Η ανεργία (%) κατά επίπεδο εκπαίδευσης. Έρευνα ΕΣΥΕ 2006.

Επίπεδο Εκπαίδευσης	2004	2005	2006
Διδακτορικό ή Μετπτυχιακός τίτλος	5,9	7,9	7,3
Τριτοβάθμια Εκπαίδευση	7,5	7,8	6,4
Πτυχίο Ανώτερης Τεχνολογικής Επαγγελματικής Εκπαίδευσης	13,3	12,4	11,2
Απολυτήριο Μέσης Εκπαίδευσης	11,6	11,1	9,4
Απολυτήριο Τριτάξιας Μέσης Εκπαίδευσης	11,2	9,7	8,2
Απολυτήριο Δημοτικού	8,7	7,2	6,2
Μερικές Τάξεις Δημοτικού	5,9	5,3	4,1
Δεν πήγε καθόλου σχολείο	13,4	10,4	6,2
Σύνολο	10,4	9,7	8,3

Από το σύνολο των 408.190 ανέργων, το 38,3% αναζητά αποκλειστικά εργασία με πλήρη απασχόληση, ενώ συνολικά το 87,7% είναι διατεθειμένο να εργαστεί, είτε με πλήρη είτε στην ανάγκη και με μερική απασχόληση.

Το ποσοστό των « νεων ανέργων », δηλαδή όσων εισέρχονται για πρώτη φορά στην αγορά εργασίας αναζητώντας απασχόληση, ανέρχεται στο 38,1% του συνόλου τους. Επισημάνεται ότι οι μακροχρόνιοι άνεργοι αποτελούν το 58,5% του συνόλου.

Σχετικά με το ποσοστό ανεργίας των ατόμων με ξένη υπηκοότητα, που ερευνήθηκαν, αξιοσημείωτο είναι το γεγονός ότι εμφανίζουν ποσοστό ανεργίας χαμηλότερο του μέσου εθνικού (6,7%).

Σε επίπεδο Περιφέρειας το μεγαλύτερο ποσοστό ανεργίας παρατηρείται στη Δυτική Μακεδονία (14,0%), και ακολουθεί η Ήπειρος (9,9%). Στον αντίποδα βρίσκονται η Κρήτη με 4,7% και το Νότιο Αιγαίο με ποσοστό ανεργίας 5,3%.

Πίνακας 3. Ποσοστό Ανεργίας κατά Περιφέρεια Έρευνα ΕΣΥΕ 2006.

Περιφέρειες	2004	2005	2006
Ανατολική Μακεδονία & Θράκη	12,9	11,9	10,2
Κεντρική Μακεδονία	12,4	11,1	8,9
Δυτική Μακεδονία	17,3	18,5	14,0
Ήπειρος	1,09	12,0	9,9
Θεσσαλία	9,6	9,9	8,2
Ιόνιοι νήσοι	11,3	5,4	7,4
Δυτική Ελλάδα	12,1	10,1	9,3
Στερεά Ελλάδα & Εύβοια	12,5	10,3	8,8
Αττική	8,9	8,9	8,0
Πελοπόννησος	9,1	8,9	7,3
Βόρειο Αιγαίο	8,4	10,6	8,3
Νότιο Αιγαίο	8,0	6,4	5,3
Κρήτη	7,4	5,5	4,7
Σύνολο Χώρας	10,4	9,7	8,3

4.2 Αίτια της Ανεργίας

Στην παρούσα ενότητα θα προσπαθήσουμε να εξετάσουμε ορισμένα από τα κυριότερα αίτια που ευθύνονται για την δημιουργία και την επικράτηση της ανεργίας.

Αρχικά, η ανάπτυξη της τεχνολογίας και η χρήση των επιτευγμάτων της σε όλες τις φάσεις της παραγωγής αποτελεί σημαντική αιτία της ανεργίας. Είναι γεγονός ότι σήμερα σε ορισμένες εργασίες οι άνθρωποι έχουν αντικατασταθεί από τις μηχανές, οι οποίες παράγουν το ίδιο έργο σε λιγότερο χρόνο και με μικρότερο κόστος, πράγμα το οποίο συμφέρει τον εργοδότη.

Εξίσου σημαντικός παράγοντας αυτού του προβλήματος μπορεί να θεωρηθεί η στροφή των νέων προς τα πνευματικά επαγγέλματα. Αυτό συμβαίνει, διότι οι νέοι σήμερα έχουν την άποψη πως μόνο τέτοιου είδους επαγγέλματα προσδίδουν κύρος. Αυτό συνεπάγεται το γεγονός ένας μεγάλος αριθμός ανέργων να απαρτίζεται από άτομα που αρνούνται να κάνουν ορισμένες

εργασίες, γιατί τις θεωρούν υποβιβαστικές και συνήθως κακοπληρωμένες. Κατά κανόνα δε, οι εργασίες αυτές εκτελούνται από νόμιμους ή παράνομους μετανάστες.

Επίσης, χαρακτηριστικό είναι ότι στην χώρα μας δεν υπάρχουν πλέον Ελληνίδες οικιακές βοηθοί, ελάχιστες είναι οι γυναίκες που θέλουν να γίνουν νοσοκόμες και σχεδόν ανύπαρκτοι οι Έλληνες που δέχονται τις αποκαλούμενες μηδενικής εξειδικεύσεως εργασίες. Και αυτό παρατηρείται σε χώρες οι οποίες φτάνουν να είναι σε συγκεκριμένο επίπεδο οικονομικής αναπτύξεως. Η εθνική αγορά εργασίας των χωρών αυτών αρχίζει να διαφέρει από τις αντίστοιχες άλλων χωρών, χαμηλότερου αναπτυξιακού επιπέδου. Συνεπώς, η αγορά εργασίας σε μία σχετικώς ανεπτυγμένη οικονομία υπακούει σε κανόνες που επηρεάζονται από τον χώρο και την επαγγελματική κατάρτιση, καθώς και από υποκειμενικούς παράγοντες, που ανάγονται στην ψυχολογία.

Πολλοί φρονούν ακόμη πως στην διόγκωση της ανεργίας συμβάλλει και η υπέρμετρη εισαγωγή προϊόντων από άλλες χώρες πράγμα το οποίο συνεπάγεται την στροφή των καταναλωτών προς αυτά και την περιφρόνηση των προϊόντων που παράγονται στην χώρα μας, με άμεση συνέπεια να οδηγηθούν σε πτώχευση τα εργοστάσια που παράγουν τα συγκεκριμένα προϊόντα και την απόλυση των ανθρώπων που εργάζονται σε αυτά.

Επιπροσθέτως, βασική αιτία για την δημιουργία του φαινομένου της ανεργίας θα μπορούσε να θεωρηθεί και η αναγκαιότητα της εξειδίκευσης των εργαζομένων. Πράγματι, η ανάπτυξη της τεχνολογίας, ειδικότερα με την χρήση ηλεκτρονικών υπολογιστών σε κάθε είδους εργασία, ναι μεν δίνει την δυνατότητα σε νέους ανθρώπους να καταλάβουν τέτοιες θέσεις, από την άλλη όμως αφαιρεί την δυνατότητα αυτή από ανθρώπους που ούτε γνωρίζουν αυτού του είδους την εργασία ούτε έχουν περιθώρια να ειδικευθούν λόγω της προχωρημένης ηλικίας τους, στις περισσότερες περιπτώσεις.

Από έρευνες που έγιναν σε πολλές χώρες - μέλη του Οργανισμού Συνεργασίας και Αναπτύξεως (ΟΟΣΑ), προκύπτει ότι όσο πιο χαμηλή είναι η επαγγελματική εξειδίκευση τόσο περιορισμένη είναι και η κινητικότητα των εργαζομένων. Έτσι, ελάχιστοι είναι οι εργαζόμενοι αυτής της κατηγορίας που αναζητούν εργασία εκτός της πόλης τους ή έξω από το νομό όπου υπάγονται. Οι εξαιρέσεις που παρατηρούνται στον κανόνα αυτόν είναι συνάρτηση του ύψους των αποδοχών. Ένας χαμηλώς εξειδικεύσεως εργαζόμενος μετακινείται μόνο όταν υπάρχει ισχυρό οικονομικό κίνητρο. Διαφορετικά δεν μετακινείται και συνεπώς, αδυνατεί να επωφεληθεί από την απελευθέρωση της κυκλοφορίας των εργαζομένων.

Ας σημειωθεί, επίσης, - περισσότερο στην Ελλάδα από ό,τι σε άλλες χώρες της Ευρωπαϊκής Ένωσης - εξαιρετικά χαμηλός είναι και ο δείκτης της οριζόντιας κινητικότητας, ο οποίος απότυπώνει την πρόθεση και διάθεση ενός εργαζομένου να αλλάξει επάγγελμα.

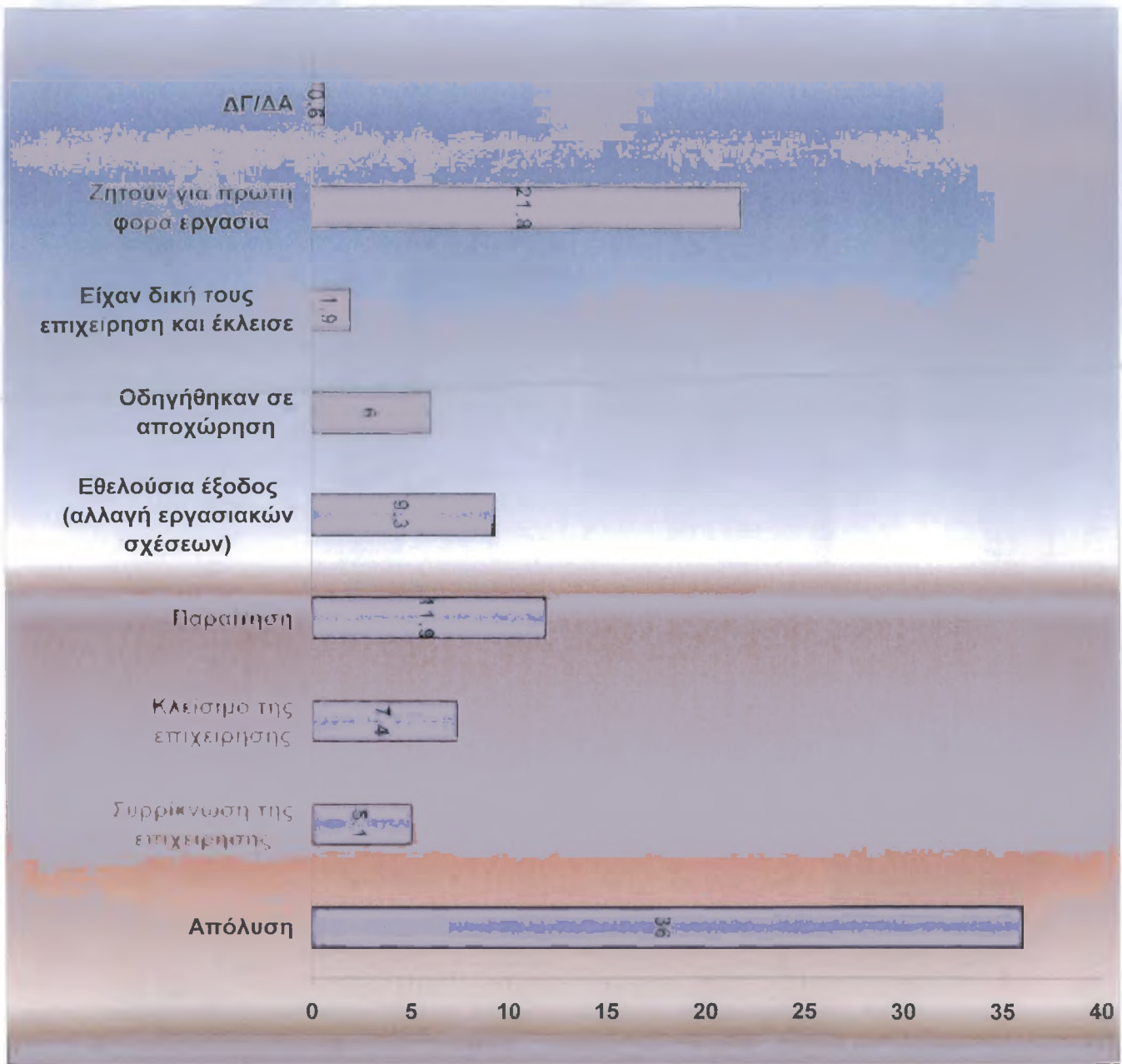
Χαρακτηριστικό, από την άποψη αυτή, είναι το γεγονός ότι τα κατώτερα και μεσαία στελέχη που έχουν υψηλή προϋπόθεση για επαγγελματική αλλαγή συνήθως πάνε ψηλά στις ιεραρχίες των επιχειρήσεων, πλην όμως σπανίως γίνονται για άλλους παραδείγματα προς μίμηση.

Όπως υπογραμμίζει και ο Βέλγος καθηγητής διοικήσεως ανθρώπινου δυναμικού, Γκυ Μισώ, πολλά και διάφορα λέγονται και γράφονται για την ανάγκη να εθιστούν οι εργαζόμενοι στο ενδεχόμενο πολλών επαγγελματικών αλλαγών, πλην όμως οι σχετικές δράσεις είναι ανύπαρκτες σε επίπεδο επικοινωνίας. Κατά συνέπεια, οι εργαζόμενοι έχουν ελάχιστη συγκεκριμένη πληροφόρηση για τις συνθήκες λειτουργίας της αγοράς εργασίας. Η κατάσταση είναι χειρότερη σε ό,τι αφορά την εικόνα πολλών επαγγελμάτων. Μεγάλοι επαγγελματικοί κλάδοι παραμένουν άγνωστοι στο ευρύ κοινό και στην Ελλάδα, πέρα από αυτό το επικοινωνιακό - έλλειμμα, είναι σχεδόν ανύπαρκτη και η εφαρμογή προγραμμάτων επαγγελματικού προσανατολισμού.

Θα αποτελούσε τέλος σοβαρή παράληψη η αποσιώπηση του τελευταίου αλλά όχι λιγότερο σημαντικού αιτίου του παρόντος προβλήματος, που αποτελεί το γεγονός της αδυναμίας ύπαρξης εργασιών, οι οποίες θα κάλυπταν συνειδητοποιημένες ανάγκες. Οι εργασίες αυτές αδυνατούν να εκφραστούν στην αγορά εργασίας, ως ζήτηση, καθώς στερούνται τους αναγκαίους οικονομικούς πόρους ή επειδή, για άλλους λόγους, είναι δύσκολη η ικανοποίησή τους μέσω μισθωτής εργασίας.

Επίσης, στη συνέχεια θα ήταν χρήσιμο να παραθέσουμε ένα διάγραμμα, στο οποίο αποτυπώνονται τα ποσοστά μιας δημοσκόπησης που πραγματοποιήθηκε από την Εθνική Στατιστική Υπηρεσία το 2006 σχετικά με το ποια αίτια συμβάλουν στην ύπαρξη της ανεργίας.

Διάγραμμα 2: Αίτια της Ανεργίας, Πηγή Ε.Σ.Υ.Ε 2006



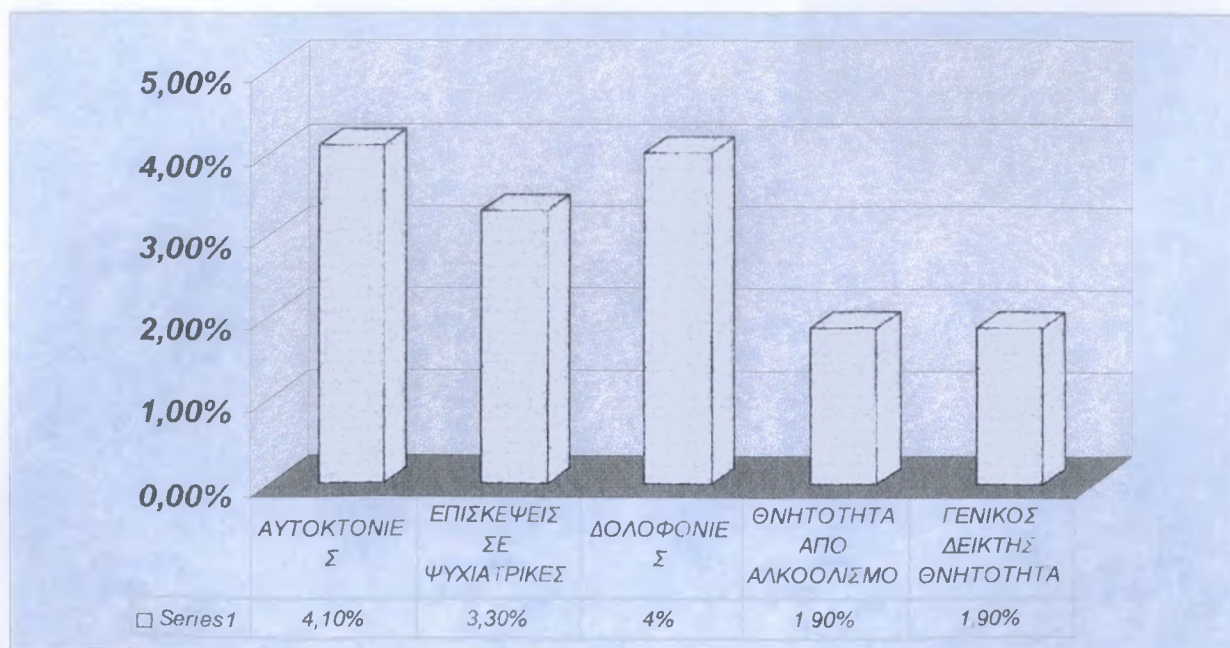
4.3 Κοινωνικές και Ψυχολογικές Επιπτώσεις της Ανεργίας.

Όπως όλα τα προβλήματα έτσι και το πρόβλημα της ανεργίας επιφέρει κάποιες οδυνηρές επιπτώσεις στο άτομο, που αφορούν τόσο την προσωπική του όσο και την κοινωνική του ζωή. Βέβαια το μέγεθος των ψυχοκοινωνικών αυτών επιβαρύνσεων εξαρτάται κατά πρώτιστο λόγο από την σπουδαιότητα και την ηθική υπόσταση που δίνει κάθε κοινωνία στην εργασία.

Συχνά βλέπουν το φως της δημοσιότητας εντυπωσιακοί συσχετισμοί μεταξύ διαστάσεων της ανεργίας και φαινομένων που θεωρούνται επιπτώσεις της ανεργίας. Έρευνες έχουν δείξει ότι το χαμηλό εισόδημα και η μεγάλη ανεργία συμπίπτουν με τα μεγάλα ποσοστά εξώγαμων γεννήσεων και ακόμα με μεγάλα ποσοστά βρεφικής θνησιμότητας, κακής υγείας κ.λ.π.

Αίσθηση προκάλεσαν οι έρευνες του Brenner κατά τον οποίο « η αύξηση της ανεργίας έστω και κατά μία ποσοστιαία μονάδα δημιουργεί κατάσταση έντασης, επιθετικότητας και ασθενειών που επηρεάζει την κοινωνία για πολλά χρόνια. Η αύξηση της ανεργίας σε μία δεδομένη περίοδο έχει πολλαπλασιαστική επίδραση μέσα στα επόμενα πέντα χρόνια, η οποία ξεπερνά κατά πολύ το αρχικό μέγεθος της αύξησής της ». Έτσι μία αύξηση της ανεργίας κατά τα επόμενα 5 χρόνια δίνει τα εξής αποτελέσματα:

Διάγραμμα 3. Συνέπειες της ανεργίας. Έρευνα Brenner (ΗΠΑ, 1999).



Ωστόσο πρέπει να επισημάνουμε ότι ο εντοπισμός συσχέτισης δεν πρέπει να εκλαμβάνεται ως γραμμική αιτιώδης σχέση.

Σε πολλές μελέτες τονίζεται τα γεγονότα ότι η ανεργία βιώνεται ως τραυματική εμπειρία δεδομένου ότι ανατρέπει το όλο πλαίσιο της ζωής του ανθρώπου, το οποίο σε μεγάλο βαθμό συγκροτείται από τις οικονομικές, κοινωνικές και ψυχολογικές λειτουργίες και προεκτάσεις της εργασίας. Η ανεργία, ως αναγκαστική έξοδος από τον χώρο της απασχόλησης, για πολλούς ανθρώπους σημαίνει μία δραστική μείωση του εισοδήματος καθώς και στέρηση της δυνατότητας να διαδραματίζουν κοινωνικά αποδεκτούς και αξιοθαύμαστους ρόλους. Επισημαίνεται ότι η ανεργία είναι τραυματική εμπειρία, εφ' όσον θεωρείται βασική αξία της κοινωνίας η οικονομική ανεξαρτησία, καθώς η ανεργία αναστέλλει τις προσδοκίες των ατόμων και των οικογενειών τους και συχνά μάλιστα συρρικνώνει τις επιδιώξεις για κοινωνική ανέλιξη. Η ανεργία ως στέρηση των οικονομικών αγαθών και του κοινωνικού κύρους που παρέχει η εργασία, θεωρείται σοβαρή αιτία ψυχικών διαταραχών.

Σειρά μελετών αναδεικνύει ότι οι επιπτώσεις της ανεργίας προσλαμβάνονται με διάφορους τρόπους από διάφορα άτομα και κοινωνικές ομάδες.

Η απώλεια της εργασίας επηρεάζει την αυτοεκτίμηση των ανέργων μέσω ενός πλέγματος αλληλεπιδράσεων συναισθημάτων ενοχής λόγω αυτής της απώλειας, αλλά και λόγω της απώλειας οικονομικών πόρων. Σε έρευνες που πραγματοποιήθηκαν μεταξύ ανέργων και των οικογενειών τους παρουσιάστηκε μεγάλη ανομοιομορφία στον βαθμό της επίδρασης του γεγονότος της απώλειας της εργασίας και στις αντιδράσεις από την προσαρμογή και την αποτελεσματική αντιμετώπιση της νέας κατάστασης μέχρι την διάλυση της οικογένειας. Ως παράγοντες οικογενειακής σταθερότητας κατά την ανεργία επισημαίνονται τα εξής:

- ✿ ο υψηλός βαθμός επαγγελματικών δεξιοτήτων,
- ✿ η ύπαρξη αντίστοιχης εμπειρίας κατά το παρελθόν,
- ✿ το ύψος των οικονομικών πόρων και υποχρεώσεων,
- ✿ το μέγεθος της οικογένειας (οι πολυμελείς οικογένειες ανταπεξέρχονται αποτελεσματικότερα) και
- ✿ ο βαθμός αλληλεγγύης μεταξύ των μελών της οικογένειας.

Η ανεργία προκαλεί ισχυρή αίσθηση αγωνίας, άγχος, απώλεια αυτοπεποίθησης και μνήμης, ανικανότητα συγκέντρωσης, υπνηλία, μερική σεξουαλική ανικανότητα, απογοήτευση και απαισιοδοξία, υψηλή ερεθιστικότητα και διαταραχές στο επίπεδο σχέσεων. Τα παραπάνω αυξάνουν τις πιθανότητες ενδοοικογενειακών εντάσεων, κακοποίησης και διαζυγίων.

Δημοσκόπηση που πραγματοποιήθηκε στην Αγγλία (1982) για να διαπιστωθεί πως επιδρά η ύπαρξη είτε η απουσία εργασίας στη συναισθηματική κατάσταση του ανθρώπου έδειξε ότι οι

άνεργοι και όσοι εργάζονται ευκαιριακά ανέφεραν πολύ πιο συχνά δυσάρεστες συναισθηματικές καταστάσεις. Σε ανάλογη έρευνα στην Αυστραλία παρατηρήθηκε ότι οι απόφοιτοι μέσης εκπαίδευσης που δεν βρήκαν δουλειά ήταν λιγότερο ευτυχισμένοι και αισθάνονταν πλήξη και ανία, εχθρότητα προς την κοινωνία και δοκίμαζαν αισθήματα μοναξιάς και αδυναμίας σε σχέση με εκείνους που βρήκαν δουλειά αμέσως.

Μία άλλη δημοσκόπηση ανέργων έδειξε ότι το 19% αισθάνονται αξιολύπητοι και δυστυχισμένοι από τότε που έχασαν τη δουλειά τους, 17% αισθάνονται ανησυχία και έχουν κακή διάθεση, 13% δηλώνουν ότι έγιναν ευέξαπτοι και χάνουν την ψυχραιμία τους με οποιαδήποτε αφορμή.

Πολλοί ερευνητές που ασχολούνται με την μελέτη της κατάστασης των ανέργων εντοπίζουν την εμφάνιση απάθειας, αδυναμίας και μερικές φορές ψυχικού κλονισμού. Αυξημένα είναι μεταξύ των ανέργων και τα ποσοστά μεταναστεύσεων.

Έχει επισημανθεί ότι οι γυναίκες αντιδρούν λιγότερο νοσηρά στην απώλεια της εργασίας απ'ότι οι άνδρες, εκτός από τις περιπτώσεις που είναι κεφαλή της οικογένειας. Επίσης, αντιμετωπίζουν πιο ψύχραιμα την απώλεια της εργασίας των ανδρών τους.

Σύμφωνα με τις υπάρχουσες μελέτες για τις εμπειρίες των ανέργων και των οικογένειών τους η ανεργία θεωρείται γενικά ανεπιθύμητο γεγονός που συμβάλλει στην ψυχολογική δυσλειτουργία, μειώνοντας τον αυτοσεβασμό και επιδεινώνοντας τις διαπροσωπικές σχέσεις της οικογένειας. Οι αλλαγές στον τρόπο ζωής λόγω της απώλειας εισοδήματος επιτείνουν την αποξένωση καθώς οι άνεργοι παραιτούνται από δαπανηρές μορφές ψυχαγωγίας και αυτό έχει σαν συνέπεια να επιτείνονται τα αισθήματα μοναξιάς και απομόνωσης και να αλλάζουν οι κοινωνικές συναναστροφές. Τα άτομα που παραμένουν άνεργα για μεγάλο χρονικό διάστημα απομακρύνονται από τις κοινωνικές συναναστροφές τους και διακατέχονται από έντονα συναισθήματα πικρίας και θυμού με τις επιχειρήσεις όπου εργάζονταν, με τις συνδικαλιστικές τους οργανώσεις που θεωρούν ότι δεν τους προασπίστηκαν επαρκώς και γενικά με το κοινωνικό σύστημα που τους στερούσε τη δυνατότητα να διαδραματίσουν παραγωγικό ρόλο.

Οι έρευνες, οι οποίες έχουν πραγματοποιηθεί αναφέρουν ότι η χρόνια ανεργία οδηγεί σε νωχελικότητα και απάθεια. Η άσκοπη αδράνεια μπορεί να οδηγήσει σε επιδείνωση της ψυχικής και σωματικής υγείας.

Παρά το γεγονός ότι σε πολλούς ανθρώπους δεν αρέσει η δουλειά τους, οι άνεργοι παρουσιάζουν κατά πολύ χειρότερη ψυχική υγεία και είναι περισσότερο επιρρεπείς σε κατάθλιψη, σε αυτοκτονίες και στον αλκοολισμό. Εν τω μεταξύ οι σωματικές και ψυχικές ασθένειες από τις οποίες πάσχουν άνθρωποι που έχουν διατελέσει χρόνια άνεργοι οδηγούν πολλούς σε απώλεια της εργασίας που βρίσκουν.

Τέλος, θα ήταν απαραίτητη η αναφορά στην αδυναμία των ανέργων να ολοκληρωθούν ως προσωπικότητα, κάτι το οποίο επιτυγχάνεται μέσα από την συνεργασία με τους συναδέλφους τους, καθώς και μέσα από την ηθική ευχαρίστηση ότι προφέρουν και αυτοί έργο στην κοινωνία.

5. Η ΘΕΣΗ ΤΗΣ ΓΥΝΑΙΚΑΣ ΣΤΗΝ ΑΓΟΡΑ ΕΡΓΑΣΙΑΣ

5.1 Γυναικεία Απασχόληση: Μύθος και Πραγματικότητα

Ο διαχωρισμός του τύπου εργασίας από τον τόπο κατοικίας και η μετακίνηση της εργατικής δύναμης από την ύπαιθρο στο αστικό κέντρο επέφεραν ουσιαστικές αλλαγές στη μορφή, τις λειτουργίες και τη δομή της οικογένειας. Οι αλλαγές όμως αυτές δεν είναι αρκετές για να διαφοροποιήσουν τη θέση και τον ρόλο της γυναίκας όσο αυτή παραμένει στον ιδιωτικό χώρο του σπιτιού της και ασχολείται σ' αυτόν. Η έξοδος της γυναίκας από τον ιδιωτικό χώρο και η αμειβόμενη απασχόλησή της αποτελούν τα κύρια στοιχεία της γυναικείας απασχόλησης.

Κατά κανόνα, η γυναικεία απασχόληση τοποθετείται ταυτόχρονα στο πλαίσιο του δέοντος και του πραγματικού και εκεί μελετάται ως το σημείο συνάντησης του ιδιωτικού (γυναικείου, μη εμπορευματικού) και του δημοσίου (ανδρικού και εμπορευματικού) χώρου.

Ο μύθος θεμελιώνεται στην αντίληψη πως οι κοινωνικοί ρόλοι των φύλων είναι συνάρτηση των βιολογικών τους ρόλων. Στα πλαίσια της αντίληψης αυτής τόσο η συμπεριφορά όσο και οι δραστηριότητες του ατόμου διαφέρουν ανάλογα με το φύλο και οι διαφορές αυτές θεωρούνται όχι μόνο ως αυτονόητες και αναπόφευκτες αλλά και ως συστατικές ιδιότητες του φύλου. Σαν αποτέλεσμα, η συμπεριφορά και οι δραστηριότητες του ατόμου δεν προσδιορίζονται από τις κλίσεις, τις επιθυμίες ή τις ικανότητές του όπως αυτές διαπλάθονται μέσα από τους ποικίλους κοινωνικοποιητικούς μηχανισμούς. Η δυναμική αυτή βρίσκεται στη βάση όλων των μύθων που, άμεσα ή έμμεσα, αναφέρονται στη γυναικεία απασχόληση. Οι κυριότεροι από τους μύθους αυτούς θα μπορούσαν να συνοψισθούν ως εξής: Ο μύθος του (βιοπαλαιστή) πατέρα και της (νοικοκυράς) μητέρας. Ο μύθος ότι όχι μόνο η επαγγελματική απασχόληση είναι αποκλειστικά ανδρική υπόθεση αλλά και ότι οι γυναίκες δεν έχουν ούτε την επιθυμία ούτε τις ικανότητες για αυτήν. Ο μύθος ότι εκείνος που κερδίζει το ψωμί της οικογένειας είναι μόνο και πάντα ο άνδρας. Ο μύθος ότι η γυναίκα με επαγγελματικές φιλοδοξίες και επιτυχίες είναι λιγότερο γυναίκα. Ο μύθος ότι τα οικιακά συνιστούν σταδιοδρομία που όχι μόνο είναι

ικανοποιητική για τη γυναίκα αλλά που ταιριάζει στη φύση της. Και τέλος ο μύθος της αναπόφευκτης σύγκρουσης ρόλων όταν η γυναίκα εκφεύγει από τον « προορισμό » της και εργάζεται, ιδιαίτερα μάλιστα όταν αυτή επιδιώκει επαγγελματική σταδιοδρομία.

Σ' αυτή τη μυθολογία που αποθαρρύνει τη γυναικεία απασχόληση, και ιδιαίτερα την απασχόληση των έγγαμων γυναικών, αντιπαρατίθεται η πραγματικότητα της αύξησης της γυναικείας επαγγελματικής απασχόλησης. Η αύξηση αυτή δεν είναι συμπτωματική αλλά οφείλεται στη συγκυρία πολλαπλασιασμού των ευκαιριών, των δυνατοτήτων και των κινήτρων για απασχόληση των γυναικών. Αναλυτικότερα:

- Οι **ευκαιρίες** γυναικείας απασχόλησης αυξήθηκαν λόγω:
 - Έλλειψης-εργατικών χεριών
 - Αλλαγών στη δομή της απασχόλησης, με αύξηση των εμπορευματικών δραστηριοτήτων και των υπηρεσιών
 - Εξασθένηση της κοινωνικής κατακραυγής, που είναι αποτέλεσμα αλλά και παράγοντας των αυξανόμενων αριθμών εργαζομένων γυναικών και της εν γένει χειραφέτησης της γυναίκας
 - Προοδευτικής εξασθένησης των διακρίσεων σε βάρος των γυναικών.

- Οι **δυνατότητες** γυναικείας απασχόλησης αυξήθηκαν λόγω:
 - Απόκτησης λιγότερων παιδιών
 - Βελτίωσης της υγείας και της εν γένει φυσικής κατάστασης των γυναικών
 - Δημιουργίας και επέκτασης υπηρεσιών που διευκολύνουν την γυναικεία εργασία
 - Ανόδου του εκπαιδευτικού επιπέδου των γυναικών και των παρατηρούμενων τάσεων ενοποίησης των « ανδρικών » και των « γυναικείων » σπουδών
 - Εξοικονόμησης χρόνου από τις οικιακές εργασίες αφενός λόγω μείωσης του μεγέθους του νοικοκυριού και αφετέρου λόγω απλοποίησης και επαναδιοργάνωσης των εργασιών αυτών.

- Τα **κίνητρα** για γυναικεία απασχόληση αυξήθηκαν λόγω:
 - Των αυξημένων καταναλωτικών αγαθών, τις οποίες σπάνια μπορεί να ικανοποιήσει το εισόδημα από την εργασία ενός μόνο μέλους της οικογένειας
 - Αύξησης της επιθυμίας ανεξαρτητοποίησης, απαλλαγής από την ανία της απομόνωσης στην οικιακή ρουτίνα και το χώρο του σπιτιού.

- Αύξησης της επιθυμίας βελτίωσης της κοινωνικής θέσης ή ενεργού συμβολής στη βελτίωση αυτή.
- Αύξηση του ενδιαφέροντος για την εργασία καθεαυτή.

Ένα πλέγμα παραγόντων που ανάγονται τόσο στους μύθους όσο και στην πραγματικότητα, αποτελεί το κλειδί για την κατανόηση της διαφοροποιημένης συμπεριφοράς των γυναικών απέναντι στην επαγγελματική απασχόληση και επηρεάζουν άμεσα την απόφαση για εργασία στο ατομικό επίπεδο. Οι κυριότεροι από τους παράγοντες αυτούς είναι:

- Η οικογενειακή κατάσταση της γυναίκας, το κατά πόσο έχει ή όχι παιδιά και η ηλικία αυτών των παιδιών .
- Ο βαθμός διαφοροποίησης των «ανδρικών» και των «γυναικείων» αποδοχών, που προσδιορίζει το κατά πόσο «συμφέρει» στη συγκεκριμένη γυναίκα να εργαστεί.
- Ο βαθμός διαφοροποίησης των «ανδρικών» και των «γυναικείων» εργασιών αλλά και των τυπικών προσόντων γι' αυτές.
- Ο συνδυασμός ευνοϊκών προϋποθέσεων απασχόλησης και ύπαρξης υποκατάστατων για τον οικογενειακό ρόλο.

Η γυναικεία εργασία αποτελεί, έτσι, τη συνισταμένη τριών αλληλένδετων όσο και ευδιάκριτων επιπέδων: εκείνου των κοινωνικών αντιλήψεων, εκείνου της κοινωνικής πρακτικής και εκείνου των ατομικών επιλογών.

5.2 Γεγονότα του κύκλου ζωής και γυναικεία απασχόληση

Τα γεγονότα του κύκλου ζωής θεωρούνται ως ιδιαίτερα σημαντικοί παράγοντες στη μελέτη τόσο της αμειβόμενης εργασίας των γυναικών όσο και της εξέλιξης της οικογενειακής ζωής. Κεντρική έννοια σ' αυτό το πλαίσιο είναι "η γραμμή σταδιοδρομίας" που ορίζεται ως η ιστορία της ζωής ενός ατόμου μέσα στις διάφορες σφαίρες ρόλων, όπως είναι ο γάμος, η γονική εμπειρία και η εργασία.

Αν εξετάσουμε το ιστορικό εργασίας των γυναικών με βάση τα στοιχεία της έρευνας "Κοινωνικοοικονομικοί Προσδιοριστικοί Παράγοντες της Γονιμότητας των Γυναικών στην Ελλάδα", που έλαβε χώρα από το Εθνικό Κέντρο Κοινωνικών Ερευνών τα έτη 1983-85 σε τυχαίο διαστρωματωμένο δείγμα 6.534 γυναικών, παρατηρούμε ότι ένα υψηλό ποσοστό γυναικών (23%) για τις οποίες ήταν δυνατό να καταρτιστεί το ιστορικό εργασίας (6.345

γυναίκες) δεν έχει εργαστεί ποτέ. Το ποσοστό αυτό είναι υψηλότερο στις λοιπές (εκτός Αθηνών) αστικές περιοχές σε σύγκριση με την Αθήνα και τις αγροτικές περιοχές. Από τις γυναίκες που είχαν κάποτε εργαστεί (4.891 γυναίκες), το 55% είτε εργαζόταν συνέχεια, χωρίς διακοπή πριν και μετά το γάμο ή σταμάτησαν την εργασία τους κάποια στιγμή και δεν τη συνέχισαν ποτέ.

Η τάση αυτή παρουσιάζεται εντονότερη στην Αθήνα (60%) σε σύγκριση με τις λοιπές αστικές (54%) και τις αγροτικές περιοχές. Οι γυναίκες που μία φορά τουλάχιστον ξανάρχισαν να εργάζονται αποτελούν το 19% του συνόλου των γυναικών που είχαν κάποτε εργαστεί, σε όλες τις περιοχές με μόνη εξαίρεση τις αγροτικές περιοχές όπου αποτελούν το 26%. Υπάρχει τέλος και ένα αρκετά υψηλό ποσοστό γυναικών (18%) για τις οποίες δεν ήταν δυνατό να καταρτιστεί το ιστορικό εργασίας.

Ο γάμος και η γέννηση του πρώτου παιδιού φαίνεται ότι παίζουν πολύ αποφασιστικό ρόλο στη γυναικεία απασχόληση. Από τις 1.645 γυναίκες που σταμάτησαν να εργάζονται και δεν επανήλθαν στο εργατικό δυναμικό, το 75% σταμάτησε είτε την εποχή του γάμου είτε με τη γέννηση του πρώτου παιδιού, ενώ σχεδόν ταυτόσημα ποσοστά συναντώνται και στις επιμέρους περιοχές.

Αυτές οι τάσεις απασχόλησης των γυναικών στην Ελλάδα σε σχέση με τα γεγονότα του κύκλου ζωής διαφέρουν από τις τάσεις που παρατηρούνται σε άλλες ευρωπαϊκές χώρες, όπου οι διακοπές εργασίας και οι επανακάμψεις στο εργατικό δυναμικό για τους ίδιους λόγους είναι πολύ συνηθισμένες. Μία πιθανή ερμηνεία είναι η ανελαστικότητα της αγοράς εργασίας στη χώρα, σε συνδυασμό με την απουσία προγραμμάτων επαγγελματικής εξειδίκευσης για τις γυναίκες εκείνες που απέχουν από το εργατικό δυναμικό για ένα μεγάλο χρονικό διάστημα.

Στην Ελλάδα το κόστος παραίτησης από την εργασία και επανένταξης στο εργατικό δυναμικό είναι πολύ υψηλό και αυτό αποτελεί έναν από τους κυριότερους παράγοντες επίδρασης στις αποφάσεις των γυναικών για την απασχόληση και για τον αριθμό των παιδιών που θα αποκτήσουν. Δεν υπάρχει ποικιλία εργασιακών σχημάτων και δεν προβλέπονται εκτεταμένες άδειες μητρότητας ή διευκολύνσεις για μερική απασχόληση. Επιπλέον, η εξεύρεση εργασίας γίνεται όλο και πιο δυσχερής με την άνοδο της ηλικίας, ενώ το ασφαλιστικό σύστημα και το σύστημα κοινωνικών παροχών είναι εξαιρετικά πολύπλοκα, καθιστώντας συχνά προβληματική τη μεταβίβαση των δικαιωμάτων από την μία εργασία στην άλλη. Η τάση λοιπόν των γυναικών στην Ελλάδα είτε να συνεχίζουν στην εργασία τους ή όταν την αφήνουν, να μην επανεπεντάσσονται στο εργατικό δυναμικό, αντανακλά τις δυσκολίες αυτές. Η ελαφρά διαφοροποιημένη τάση επανένταξης στο εργατικό δυναμικό των γυναικών των αγροτικών

περιοχών οφείλεται προφανώς στη μεγαλύτερη συμβατότητα των ρόλων της μητρότητας και της απασχόλησης.

Εξετάζοντας τις επιπτώσεις της ηλικίας γάμου και της γέννησης του πρώτου παιδιού στην απασχόληση μετά το γάμο και γενικότερα στο ιστορικό εργασίας, παρατηρούμε ότι όσο μεγαλύτερη είναι η ηλικία γάμου και η ηλικία γέννησης του πρώτου παιδιού, τόσο πιθανότερο είναι οι γυναίκες να έχουν συνεχή απασχόληση πριν και μετά το γάμο και αντίθετα τόσο μικρότερη πιθανότητα υπάρχει να μην έχουν εργαστεί ποτέ.

Στη συνέχεια εξετάζουμε συγκεκριμένα αν ο αριθμός των παιδιών και η ηλικία του μικρότερου παιδιού συνδέονται με τη συμμετοχή των γυναικών στο εργατικό δυναμικό.

Για τις γυναίκες που έχουν μέχρι δύο παιδιά η συμμετοχή τους στο εργατικό δυναμικό δεν επηρεάζεται πάντα αρνητικά από τον αριθμό των παιδιών. Μειωμένα ποσοστά εμφανίζονται μόνο για τις γυναίκες με τρία ή περισσότερα παιδιά. Εντύπωση προκαλεί ότι η συμμετοχή των γυναικών που δεν έχουν παιδιά κάτω των 14 ετών είναι χαμηλότερη σε σύγκριση με τη συμμετοχή των γυναικών που έχουν μέχρι δύο παιδιά.

Όσον αφορά τη συμμετοχή στο εργατικό δυναμικό των γυναικών ανάλογα με την ηλικία του μικρότερου παιδιού τα ποσοστά αυξάνονται παράλληλα με την αύξηση της ηλικίας του μικρότερου παιδιού.

Εξετάζοντας τις ίδιες μεταβλητές, δηλαδή τον αριθμό των παιδιών και την ηλικία του μικρότερου παιδιού σε συνάρτηση με την διάκριση σε πλήρη και μερική απασχόληση, τα ποσοστά μερικής απασχόλησης με ελαφρές διαφοροποιήσεις αυξάνονται όσο αυξάνεται ο αριθμός των παιδιών και όσο πιο μικρό στην ηλικία είναι το παιδί.

5.3 Η γονιμότητα ως συνάρτηση της επαγγελματικής απασχόλησης της γυναίκας

Ιδιαίτερη αναφορά γίνεται στη σχέση της γονιμότητας και της επαγγελματικής απασχόλησης της γυναίκας, αφού η κύηση και η γέννηση είναι ιδιαίτερο και μοναδικό χαρακτηριστικό της γυναίκας.

Η πτώση των γεννήσεων και η μείωση της γονιμότητας αποτελούν σύνδρομα της κοινωνικοοικονομικής ανάπτυξης και οφείλονται σε κοινωνικο-πολιτισμικούς λόγους. Κύριος από τους λόγους αυτούς είναι το μορφωτικό επίπεδο του πληθυσμού και κυρίως των γυναικών. Η παράταση της σχολικής ζωής, την οποία συνεπάγεται η άνοδος του εκπαιδευτικού επιπέδου,

οδηγεί, πέρα από το ενδεχόμενο καθυστέρησης στη σύναψη γάμου ή και αγαμίας, i. στην επιθυμία σύστασης μικρής οικογένειας και ii. στη δυνατότητα σύστασης μικρής οικογένειας, την οποία δημιουργεί η γνώση αποτελεσματικών μεθόδων αντισύλληψης και η εφαρμογή τους. Η δυνατότητα αυτή, που μεταφράζεται σε αποτελεσματικό προγραμματισμό των συλλήψεων, αποδείχτηκε για τις κοινωνικοοικονομικά ανεπτυγμένες χώρες ισχυρότερος παράγοντας από την καθυστέρηση του γάμου λόγω της παράτασης του χρόνου της σχολικής ζωής των γυναικών.

Σύμφωνα με τα πορίσματα μελετών που έχουν πραγματοποιηθεί κατά καιρούς, κύριο στοιχείο στην ερμηνεία του φαινομένου της υπογεννητικότητας είναι ο περιορισμός του αριθμού των πολυμελών οικογενειών και μάλιστα των οικογενειών που δεν αποφασίζουν την απόκτηση τρίτου παιδιού. Στην Ελλάδα, πολυμελείς οικογένειες ήτάν κυρίως οι αγροτικές, οι οποίες θα μπορούσαμε να πούμε ότι πλέον έχουν περιορίσει κατά πολύ τον αριθμό των παιδιών που αποκτούν.

Η επαγγελματική απασχόληση των γυναικών θεωρείται ως ένας από τους κύριους λόγους μείωσης της γεννητικότητας. Έχει παρατηρηθεί πως σε χώρες με υψηλούς δείκτες γονιμότητας το ποσοστό οικονομικά ενεργών γυναικών είναι χαμηλό και το αντίθετο. Πρέπει, βέβαια, να διευκρινίσουμε πως η επίδραση της γυναικείας απασχόλησης στη γεννητικότητα θα έπρεπε να αντιμετωπίζεται σε δύο επίπεδα: στο άμεσο που κυρίως εξετάζουμε εδώ, και στο έμμεσο, που συνίσταται στη μειωμένη γονιμότητα των γυναικών, οι οποίες, λόγω επαγγελματικής απασχόλησης, παντρεύονται αργότερα.

Σύμφωνα με τα ευρήματα μιας παλαιότερης έρευνας που πραγματοποιήθηκε τη δεκαετία του 1980 στις αστικές περιοχές της Ελλάδας ο μέσος αριθμός παιδιών ανά γυναίκα διαφοροποιείται ανάλογα προς τη σχέση της με την αγορά εργασίας ως εξής: 1,47 παιδιά ανά εργαζόμενη με πλήρη απασχόληση γυναίκα, 1,68 ανά γυναίκα που σταμάτησε να εργάζεται όταν παντρεύτηκε, 1,79 ανά γυναίκα που δεν εργάστηκε ποτέ και 1,90 ανά γυναίκα που σταμάτησε να εργάζεται όταν απόκτησε παιδιά.

Έτσι, ενώ όπως είπαμε η σχέση μεταξύ επαγγελματικής απασχόλησης και μέσου αριθμού παιδιών είναι στατιστικά αναμφισβήτητη, η αμεσότητα της σχέσης αυτής δεν είναι ούτε αυταπόδεικτη ούτε φανερή. Αντίθετα όλα τα στοιχεία που υπάρχουν πείθουν πως το θέμα είναι περισσότερο πολύπλοκο από όσο συνήθως εμφανίζεται. Έτσι:

☉ Γεννάται το ερώτημα του βαθμού αλληλεπίδρασης των κοινωνικών, οικονομικών και πολιτισμικών παραγόντων που προσδιορίζουν τη γεννητικότητα και της σημασίας που προσλαμβάνει ο παράγοντας «γυναικεία απασχόληση» στα πλαίσια της αλληλεπίδρασης

αυτής, Η οικονομική ανάπτυξη ευνοεί τη γυναικεία εργασία και η άνοδος του εκπαιδευτικού επιπέδου την επιτείνει. Τόσο, όμως, η άνοδος του εκπαιδευτικού όσο και εκείνη του βιοτικού επιπέδου αποτελούν καθεαυτές παράγοντες μείωσης του επιθυμητού αριθμού παιδιών και επιτυχούς άσκησης αυτού.

☉ Το πλέγμα των παραγόντων που αναφέραμε πιο πάνω προσδιορίζει τα κέρδη και τις ζημιές από την προσθήκη του κάθε παιδιού στην οικογένεια, από την απασχόληση της γυναίκας και από τη σχέση των δύο. Έτσι οι μορφωμένες γυναίκες έχουν και τα περισσότερα κίνητρα για να εργαστούν. Το κόστος όμως της μη απασχόλησης είναι πολύ υψηλό για τις γυναίκες αυτές οι οποίες, λόγω εκπαιδευτικού επιπέδου, έχουν αυξημένες πιθανότητες όχι μόνο καλοπληρωμένης αλλά και ενδιαφέρουσας απασχόλησης με ευχάριστες συνθήκες εργασίας και καλές προοπτικές. Δεν είναι, λοιπόν, περίεργο ότι, ακόμα όταν έχουν διακόψει προκειμένου να φροντίσουν τα παιδιά τους, οι μορφωμένες γυναίκες έχουν αυξημένες πιθανότητες να επιστρέψουν στην αγορά εργασίας όταν αυτά πάνε σχολείο.

☉ Δεν ενδιαφέρει την κοινωνία πια η γυναικεία απασχόληση καθεαυτή, αλλά η απασχόληση των γυναικών που δεν αντιμετωπίζουν την εργασία τους ως κάτι το προσωρινό και το δευτερεύον στη ζωή τους, αλλά ως κάτι το μόνιμο και το απαραίτητο.

Συνήθως οι γυναίκες αποφασίζουν ταυτόχρονα τον τρόπο ζωής και το επίπεδο γονιμότητάς τους με μία σφαιρική απόφαση. Πρόκειται για μια εικόνα της έγγαμης γυναίκας που τελικά προτιμάται από μία άλλη. Εκείνες που είναι «υποχρεωμένες» να εργασθούν είναι φανερό πως βρίσκουν ασυμβίβαστη την επαγγελματική απασχόληση με μία πολυμελή οικογένεια. Αλλά καμιά φορά η ανάγκη για εργασία συνίσταται σε μία άνευ όρων προτίμηση. Η απόφαση μερικών γυναικών να εργασθούν θα λαμβανόταν έτσι και αλλιώς ακόμα και αν η οικογενειακή, οικονομική κατάσταση τους επέτρεπε να μείνουν σπίτι.

Τίποτα δεν πείθει ότι αποκτούν λιγότερα παιδιά οι γυναίκες που εργάζονται επαγγελματικά. Ίσως αντίθετα, οι γυναίκες που αξιοποιούν τις δυνατότητες επαγγελματικής απασχόλησης είναι τελικά οι ίδιες που επιθυμούν λιγότερα παιδιά και που είναι σε θέση να εφαρμόσουν έναν οικογενειακό προγραμματισμό, ο οποίος να τους εξασφαλίζει την εκπλήρωση των επιθυμιών τους. Το θέμα αυτό είναι, πιστεύουμε, καίριο για την κατανόηση της δυναμικής της κοινωνικής πραγματικότητας. Γιατί επηρεάζεται από τον τρόπο με τον οποίο συνήθως μελετάται η διαφορά γονιμότητας μεταξύ των προνομιούχων και των λιγότερο προνομιούχων τάξεων. Η διαφορά αυτή, μελετάται συνήθως κάτω από το πρίσμα των γνώσεων και των πολιτισμικών προϋποθέσεων οικογενειακού προγραμματισμού των πρώτων και της έλλειψης τέτοιων γνώσεων και προϋποθέσεων από τους δεύτερους.

Τέλος, έχει επισημανθεί πως ενώ τα υπάρχοντα στοιχεία δεν επιτρέπουν να συμπεράνουμε πως η γυναικεία εργασία τείνει να γίνει εξίσου καθολική με την ανδρική ούτε πως τείνει να διαρκεί επί όλο το διάστημα της παραγωγικής ηλικίας της, η οικογενειακή κατάσταση των γυναικών μπορεί να εξελίσσεται σε λιγότερο σημαντικό παράγοντα διαμόρφωσης της θέσης τους στο εργατικό δυναμικό από άλλους παράγοντες, όπως οι οικονομικές επιδιώξεις, η εξειδίκευση σε χώρους όπου υπάρχει ζήτηση εργασίας, οι επαγγελματικές δεσμεύσεις κλπ.

6. ΤΟ ΖΗΤΗΜΑ ΤΗΣ ΑΝΕΡΓΙΑΣ ΤΩΝ ΓΥΝΑΙΚΩΝ

6.1 Χαρακτηριστικά της Ανεργίας των Γυναικών

Σύμφωνα με στοιχεία της Εθνικής Στατιστικής Υπηρεσίας για το 2006 το ποσοστό της ανεργίας των γυναικών (13,0%), αν και έχει μειωθεί, εξακολουθεί να είναι υπερδιπλάσιο από εκείνο των ανδρών (5,1%).

Από την κατά ομάδες ηλικιών διάρθρωση της ανεργίας προκύπτει ότι το υψηλότερο ποσοστό παρατηρείται στις νέες γυναίκες ηλικίας 15-29 ετών, όπου το ποσοστό ανέρχεται στο 25,0% του οικονομικά ενεργού πληθυσμού τους.

Στη συνέχεια αναφέρονται ενδεικτικά οι μεταβολές στα ποσοστά της ανεργίας κατά φύλο και ομάδες ηλικιών για τα έτη 2004, 2005 και 2006.

Πίνακας 1. Η ανεργία (%) κατά φύλο και ομάδες ηλικιών. Έρευνα της ΕΣΥΕ 2006.

Ηλικία	2004		2005		2006	
	Άρρενες	Θήλειες	Άρρενες	Θήλειες	Άρρενες	Θήλειες
15-29	14,2	28,0	13,5	26,2	11,8	25,0
30-44	4,8	14,9	4,9	14,0	4,2	11,6
45-64	4,0	7,9	3,3	7,7	2,6	6,3
65+	0,5	3,8	0,6	3,7	0,4	1,4
Σύνολο	6,4	16,1	6,0	15,0	5,1	13,0

Ως προς το επίπεδο εκπαίδευσης, τα ποσοστά ανεργίας των γυναικών βρίσκονται πάνω από το συνολικό ποσοστό, κυρίως στις αποφοίτους μέσης ή ανώτερης τεχνικής και επαγγελματικής εκπαίδευσης. Το 9,8%, επί του συνόλου των ανέργων γυναικών κατέχει μεταπτυχιακό ή

διδασκαλικό τίτλο, το 15,8% κατέχει πτυχίο ανώτερης τεχνικής ή επαγγελματικής εκπαίδευσης, ενώ το 5,5 δεν πήγε καθόλου σχολείο.

Πίνακας 2. Η ανεργία (%) κατά φύλο και επίπεδο εκπαίδευσης. Έρευνα της ΕΣΥΕ 2006.

Επίπεδο Εκπαίδευσης	2004		2005		2006	
	Άρρενες	Θήλειες	Άρρενες	Θήλειες	Άρρενες	Θήλειες
Διδακτορικό ή Μεταπτυχιακός τίτλος	4,7	7,7	5,8	10,9	5,6	9,8
Τριτοβάθμια Εκπαίδευση	4,4	11,4	4,7	11,0	3,9	9,1
Πτυχίο Ανώτερης Τεχνολογικής Επαγγελματικής Εκπαίδευσης	7,6	18,7	7,0	17,8	6,7	15,8
Απολυτήριο Μέσης Εκπαίδευσης	6,9	18,7	6,8	17,9	5,4	15,6
Απολυτήριο Τριτάξιας Μέσης Εκπαίδευσης	7,7	19,1	6,9	16,3	5,5	14,6
Απολυτήριο Δημοτικού	6,0	13,6	4,5	11,6	4,1	9,7
Μερικές Τάξεις Δημοτικού	5,2	6,7	4,0	7,1	4,1	4,0
Δεν πήγε καθόλου σχολείο	10,8	15,8	6,9	14,3	6,8	5,5
Σύνολο	6,4	16,1	6,0	15,0	5,1	13,0

6.2 Γυναίκα και Ανεργία

Έως και τις αρχές της δεκαετίας του 1970, η αντιμετώπιση της ανεργίας είχε δύο κυρίως χαρακτηριστικά: α) την αντιμετώπιση του ανέργου ως θύματος είτε της ανικανότητάς του για εργασία είτε της αναποτελεσματικότητας των σχετικών με την αγορά εργασίας θεσμών και β) τον περιορισμό του ενδιαφέροντος στην ανδρική ανεργία. Κατά τη διάρκεια όμως της δεκαετίας του 1970 πολλά αλλάζουν. *Πρώτον*, η αύξηση του αριθμού των ανέργων, η προφανής ποικιλία των κοινωνικοοικονομικών τους προελεύσεων και η συνειδητοποίηση της σημασίας των εξελίξεων αυτών για την διαμόρφωση ενός φαινομένου μόνιμου και προσδιοριστικού της κοινωνικοοικονομικής παραγωγικότητας και πολιτικής, η ανεργία καθίσταται ένα κοινωνικό και οικονομικό πρόβλημα. *Δεύτερον*, παρατηρείται ιδιαίτερη αύξηση της γυναικείας ανεργίας και αυτό οδηγεί τόσο στην ενσωμάτωση και της ανεργίας των γυναικών στον έως τότε προβληματισμό για την ανεργία όσο και στην επισήμανση των ιδιαιτεροτήτων που έχει η ανεργία των γυναικών. *Τρίτον*, αποδίδεται καίρια σημασία στην

επίδραση της ανεργίας πάνω στην οικογένεια και ιδιαίτερα στον περιορισμό των οικονομικών δυνατοτήτων πάνω στην οικογενειακή ζωή, στην αύξηση του χρόνου συνύπαρξης των μελών της οικογένειας πάνω στις σχέσεις τους και στην αλλαγή ρόλου πάνω στον αυτοσεβασμό του ατόμου. Τέλος, *τέταρτον*, αναπτύσσεται μία έντονη ερευνητική δραστηριότητα που όσον αφορά τις ιδιαιτερότητες της γυναικείας ανεργίας και των επιπτώσεών της, που αποκαλύπτει μεταξύ άλλων και την σύνδεση της ανεργίας αυτής με την οικονομική δραστηριότητα των γυναικών.

Βέβαια, η ανεργία συνδέεται και με την οικονομική κρίση. Κάποιοι από τους εργαζόμενους απολύονται και κάποιοι από τους εισερχόμενους στην αγορά εργασίας δεν βρίσκουν απασχόληση. Στην φεμινιστική αντιμετώπιση του ζητήματος της γυναικείας ανεργίας, οι γυναίκες ως «εφεδρική» κατηγορία εργατικού δυναμικού πλήττονται και στα δύο επίπεδα. Προκειμένου για την Ελλάδα, τούτο πράγματι επιβεβαιώνεται από διάφορους ερευνητές, που επισημαίνουν την μεγαλύτερη συχνότητα απολύσεων γυναικών σε σχέση με τις απολύσεις ανδρών εργαζομένων στην βιομηχανία καθώς και την αυξημένη ανεργία «νέων» γυναικών σε σχέση προς την ανεργία «νέων» ανδρών.

Αλλά αν η αύξηση της γυναικείας ανεργίας συνοδεύει αύξηση της συμμετοχής των γυναικών στην αγορά εργασίας, αυτή δεν σημαίνει αναγκαστικά χειροτέρευση της θέσης των γυναικών. Η αύξηση της γυναικείας ανεργίας μπορεί να οφείλεται σε θεσμικές διαφοροποιήσεις και σε βελτιώσεις του τρόπου λειτουργίας των Γραφείων Εργασίας ή του τρόπου παροχής των επιδομάτων ανεργίας. Μπορεί ακόμα να οφείλεται στην αύξηση των γυναικών που καταφεύγουν στο απρόσωπο γραφείο εύρεσης εργασίας και όχι στις προσωπικές γνωριμίες ή στις σχέσεις πατρωνείας (τα περίφημα μέσα), προκειμένου να βρουν δουλειά. Θα θεωρούσαμε έτσι φυσική την αύξηση της γυναικείας ανεργίας σε μία χώρα όπως η Ελλάδα, ως αποτέλεσμα της αύξησης της δηλωμένης αναζήτησης εργασίας με αντίστοιχη μείωση της άδηλης, δηλαδή της συχνότητας καταφυγής στις παραδοσιακές προσωπικές ή οικογενειακές γνωριμίες προκειμένου να εξασφαλισθεί θέση εργασίας. Πρόκειται για φαινόμενο που συνδέεται με τον εκσυγχρονισμό της ελληνικής οικονομίας και κοινωνίας και ιδιαίτερα, με την αστικοποίηση του ελληνικού πληθυσμού.

Εάν, λοιπόν είναι γεγονός ότι οι δείκτες ανεργίας πληροφορούν ελλιπώς για το μέγεθος και τη σύνθεση του άνεργου πληθυσμού, εφόσον αντικατοπτρίζουν την δηλωμένη και όχι την άδηλη ανεργία, προκειμένου για τις γυναίκες το πρόβλημα περιπλέκεται από την ύπαρξη της λεγόμενης «κρυπτοανεργίας». Η *κρυπτοανεργία* των γυναικών εξηγεί τη μείωση του συνολικού γυναικείου εργατικού δυναμικού που παρατηρείται σε περιόδους οικονομικής κρίσης σε πολλές βιομηχανικές χώρες και συνίσταται στην ακόλουθη διαδικασία: η σύζυγος αποφασίζει

να εργαστεί έξω από το σπίτι, όταν τα «κέρδη» από την εργασία αυτή είναι μεγαλύτερα από τις «ζημιές». Σε περιόδους ευμάρειας οι ευκαιρίες απασχόλησης πληθαίνουν και η απασχόληση πληρώνεται καλά. Τα «κέρδη» από την εργασία αυξάνουν και η γυναίκα τείνει να εισέλθει στην αγορά εργασίας. Αντιθέτως, σε περιόδους κρίσης, οι ευκαιρίες απασχόλησης και οι αποδοχές μειώνονται. Η αναζήτηση εργασίας έχει υψηλό κόστος, οι «ζημιές» υπερκαλύπτουν τα πιθανά «κέρδη» και η γυναίκα τείνει να μείνει έξω από την αγορά εργασίας, εκτός και αν η ανάγκη για εργασία είναι μεγάλη ή εκτιμά πως έχει ικανοποιητικές πιθανότητες ανεύρεσης εργασίας. Μένοντας έξω από την αγορά εργασίας η γυναίκα μεταβάλλεται σε οικονομικά ενεργή αν και στην πραγματικότητα άνεργη συμβάλλοντας με τον τρόπο αυτό στην αύξηση της «κρυπτοανεργίας».

Έτσι προκειμένου για τη γυναικεία ανεργία, διακρίνουμε την δηλωμένη, την άδηλη και την «κρυπτοανεργία». Η όποια συζήτηση, επομένως, περί της σχέσης μεταξύ απασχόλησης και ανεργίας περιλαμβάνει στο μεν θεωρητικό επίπεδο την προβληματική της παραπάνω διάκρισης, στο εμπειρικό επίπεδο όμως η συζήτηση περιορίζεται αναγκαστικά στη δηλωμένη ανεργία.

Δηλωμένη ή άδηλη η ανεργία, τόσο η ανδρική όσο και η γυναικεία, επιδρά αποφασιστικά στην γυναικεία απασχόληση. Η ανδρική, μεταβάλλοντας ουσιαστικά τον τρόπο με τον οποίο η γυναίκα αντιμετωπίζει την απασχόληση. Μία μεταβολή που συνίσταται στην συνειδητοποίηση της σημασίας της απασχόλησης αυτής για την ατομική και οικογενειακή επιβίωση και στην παρεπόμενη αναπροσαρμογή των οικογενειακών ρόλων. Η μεταβολή αυτή βιώνεται από κάποιες γυναίκες ευχάριστα και από άλλες με έντονη δυσφορία και θα ήταν επόμενο να μην αντιμετωπίζεται από τις δεύτερες ως μόνιμη. Η γυναικεία ανεργία, πάλι, με την αναγκαστική επιστροφή στον παραδοσιακό ρόλο της νοικοκυράς που συνεπάγεται, δεν φαίνεται να οδηγεί σε μία επανεκτίμηση του ρόλου αυτού, εφόσον, παρά τις προφανείς πρακτικές δυσκολίες που αντιμετωπίζει η εργαζόμενη σύζυγος και μητέρα, η απώλεια της θέσης εργασίας κάθε άλλο παρά με ανακούφιση αντιμετωπίζεται. Και αυτό γιατί, πέρα από τις οικονομικές επιπτώσεις, η ανεργία σημαίνει για όλο και περισσότερες γυναίκες αυτό που παραδοσιακά σημαίνει για τους άνδρες: μία αίσθηση απώλειας σκοπού. Βέβαια αυτή η αίσθηση απώλειας είναι τόσο εντονότερη όσο πιο ενδιαφέρουσα ήταν η εργασία. Όμως οι γυναίκες που είχαν μια ενδιαφέρουσα και με προοπτικές εργασία είναι και οι γυναίκες που έχουν τις δυνατότητες να αντιμετωπίσουν δημιουργικά το κενό που τους δημιουργεί η απώλεια της εργασίας και των προοπτικών της. Όπως λοιπόν διακρίνουμε ανάλογα με τις συνθήκες, το περιεχόμενο και την αμοιβή της εργασίας τις εργαζόμενες γυναίκες σε προνομιούχες και μη, έτσι διακρίνουμε και

τις άνεργες σε προνομιούχες και μη, ανάλογα με τον τρόπο που αντιμετωπίζουν την αναγκαστική τους παραμονή εκτός εργασίας.

Βέβαια η ανεργία των γυναικών φαίνεται να επηρεάζεται και από την οικογενειακή τους κατάσταση, καθώς η ανεργία ανάμεσα στις έγγαμες και τις χήρες ή διαζευμένες είναι χαμηλότερη σε σύγκριση με τις ανύπαντρες. Οι άγαμες που είναι κατά κανόνα νεότερες, εμφανίζουν υψηλότερο ποσοτό ανεργίας, ενώ όσες γυναίκες κυρίως λόγω γάμου ή λόγω απόκτησης παιδιών, διακόπτουν την εργασία τους κατά κανόνα δεν επανεντάσσονται στο εργατικό δυναμικό.

6.3 Ποσοστά Ανεργίας των Γυναικών και Οργάνωση της Αγοράς Εργασίας

Εξετάζοντας την εξέλιξη της ανεργίας των γυναικών κατά την περίοδο 2002-2006 με βάση τα στοιχεία της «Έρευνας Εργατικού Δυναμικού» της ΕΣΥΕ παρατηρούμε ότι τα ποσοστά ανεργίας των γυναικών είναι διπλάσια από τα ποσοστά των ανδρών.

ΠΙΝΑΚΑΣ 3. Ποσοστά ανεργίας (%) κατά φύλο και ομάδες ηλικιών, 2002, 2004, 2006. Έρευνα ΕΣΥΕ 2006.

Γυναίκες	2002	2004	2006
15-29	22,2	28,0	25,0
30-44	10,8	14,9	11,6
45-64	3,7	7,9	6,3
65+	–	3,8	1,4
Σύνολο	36,9	16,1	13,0
Άνδρες	2002	2004	2006
15-29	14,5	14,2	11,8
30-44	5,1	4,8	4,2
45-64	4,2	7,9	0,4
65+	–	0,5	0,4
Σύνολο	23,8	6,4	5,1

Αναλύοντας κατά ομάδες ηλικιών διαπιστώνουμε ότι η ανεργία των γυναικών, 15-29 ετών, είναι πολύ υψηλότερη από την ανεργία των λοιπών ομάδων . Γενικά, για όλες τις ομάδες ηλικιών, τα ποσοστά ανεργίας των γυναικών είναι υψηλότερα από τα ποσοστά ανεργίας των ανδρών.

Αναλύοντας τους λόγους ανεργίας, παρατηρούμε ότι ως κυριότερος λόγος και για τα δύο φύλα εμφανίζεται η για πρώτη φορά αναζήτηση εργασίας. Αλλά τα ποσοστά ανεργίας, τόσο λόγω αναζήτησης πρώτης εργασίας, όσο και λόγω επιθυμίας επανένταξης στο εργατικό δυναμικό, είναι υψηλότερα στις γυναίκες σε σύγκριση με τους άνδρες. Το γεγονός αυτό πρέπει να οφείλεται, κυρίως, στην αρνητική στάση των εργοδοτών στον ιδιωτικό τομέα απέναντι στις προσλήψεις γυναικών. Τις αντιμετωπίζουν ως υποψήφιας μητέρες, άρα ως υποψήφιας να διεκδικήσουν άδεια μητρότητας, καθώς και ως λιγότερο ικανές να αναλάβουν υπεύθυνες θέσεις ως μη συμβατές με τις οικογενειακές τους υποχρεώσεις, ενώ αρνητικό ρόλο παίζει και η υπάρχουσα προκατάληψη για «μειωμένες διοικητικές ικανότητες των γυναικών». Το αντίθετο συμβαίνει στις περιπτώσεις απόλυσης, λήξης συμβολαίου εργασίας και παραίτησης, όπου τα ποσοστά για τους άνδρες είναι υψηλότερα σε σύγκριση με τα ποσοστά των γυναικών.

Τέλος, όσον αφορά το επίπεδο εκπαίδευσης, στον ιδιωτικό τομέα, το μορφωτικό επίπεδο του γυναικείου εργατικού δυναμικού είναι υψηλότερο από το μορφωτικό επίπεδο των ανδρών, ενώ για το σύνολο του πληθυσμού ισχύει το αντίθετο. Αυτό σημαίνει ότι υπάρχει έντονη σχέση μεταξύ του επιπέδου εκπαίδευσης και της συμμετοχής των γυναικών στο εργατικό δυναμικό, που οδηγεί σε χαμηλότερο ποσοστό συμμετοχής των γυναικών και σε σχετικά ανώτερο μορφωτικό επίπεδο του γυναικείου εργατικού δυναμικού.

Αντίστοιχα, όσον αφορά το επίπεδο εκπαίδευσης των ανέργων, ανδρών και γυναικών, δύο ακραίες κατηγορίες, οι απόφοιτοι πανεπιστημίου και όσοι είναι απόφοιτοι δημοτικού ή δεν έχουν πάει καθόλου σχολείο, παρουσιάζουν και τα χαμηλότερα ποσοστά. Το τελευταίο αυτό στοιχείο αντανακλά την τάση των ελληνικών βιομηχανιών να χρησιμοποιούν κυρίως, ανειδίκευτους ή ημιειδικευμένους εργάτες.

ΠΙΝΑΚΑΣ 4. Οικονομικά ενεργός πληθυσμός κατά φύλο και κατά κλάδο οικονομικής δραστηριότητας. Έρευνα ΕΣΥΕ 2004.

Κλάδος Οικονομικής Δραστηριότητας	Άνδρες	Γυναίκες
Γεωργία, Κτηνοτροφία	360.880	241.059
Αλιεία	13.741	5.363
Μεταποιητικές Βιομηχανίες	369.294	162.272
Εμπόριο	392.345	251.332
Ξενοδοχεία, Εστιατόρια	155.726	118.655
Δημόσια Διοίκηση	221.438	108.890
Εκπαίδευση	96.943	161.251
Υγεία και Κοινωνική Μέρριμα	66.480	126.042
Σύνολο	1.676.847	1.174.864

Από τα στοιχεία του ανωτέρω πίνακα παρατηρούμε ότι στους περισσότερους κλάδους της οικονομικής δραστηριότητας η συμμετοχή των ανδρών είναι μεγαλύτερη από αυτή των γυναικών, με εξαίρεση τους κλάδους της εκπαίδευσης και της υγείας όπου η συμμετοχή των γυναικών υπερσχύει κατά περίπου 123.870 άτομα έναντι των ανδρών.

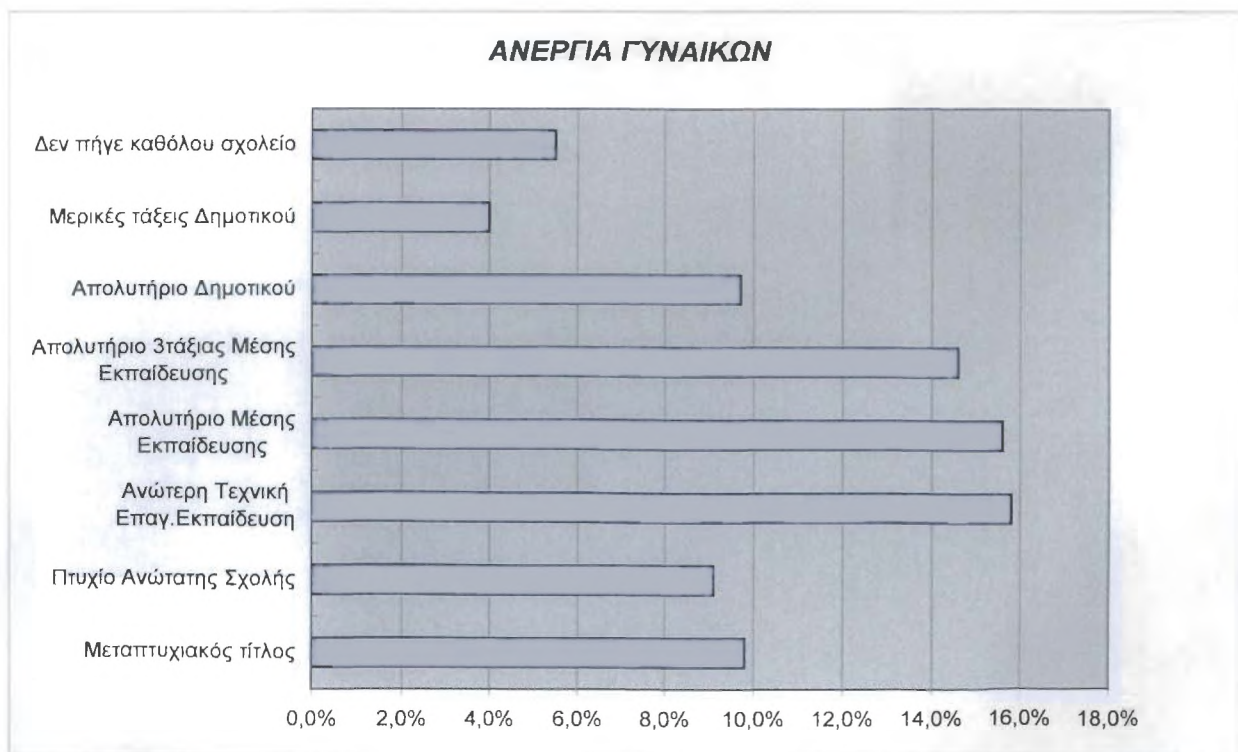
7. ΕΚΠΑΙΔΕΥΣΗ, ΦΥΛΟ ΚΑΙ ΤΡΟΠΟΣ ΕΝΤΑΞΗΣ ΣΤΗΝ ΑΓΟΡΑ ΕΡΓΑΣΙΑΣ ΤΗΣ ΕΛΛΑΔΟΣ

Το επίπεδο εκπαίδευσης θεωρείται, ιδιαίτερα από τις αρχές της δεκαετίας του '90 και μετά, σημαντικός καθοριστικός παράγοντας της συμμετοχής ενός ατόμου ή μιας ομάδας του πληθυσμού στο εργατικό δυναμικό. Όπως φαίνεται από την ανάλυση των στατιστικών στοιχείων που ακολουθεί, αυτή η γενική διαπίστωση ισχύει και για την Ελλάδα. Η επίδραση όμως της εκπαίδευσης όσον αφορά τη συμμετοχή στο εργατικό δυναμικό διαφοροποιείται ανάλογα με το φύλο.

7.1 Το ποσοστό ανεργίας, ένας ανεπαρκής δείκτης

Η απλή αντιπαράθεση των εκπαιδευτικών επιπέδων και των ποσοστών ανεργίας ενώ σε άλλες χώρες της Ευρωπαϊκής Ένωσης παρουσιάζει ευκρινή αρνητική συσχέτιση (υψηλότερο εκπαιδευτικό επίπεδο αντιστοιχεί σε χαμηλότερο ποσοστό ανεργίας), στην περίπτωση της Ελλάδας η συσχέτιση είναι ασαφής τόσο για τους άνδρες όσο και για τις γυναίκες.

Διάγραμμα 4. Ανεργία των γυναικών. Πηγή ΕΣΥΕ, 2005

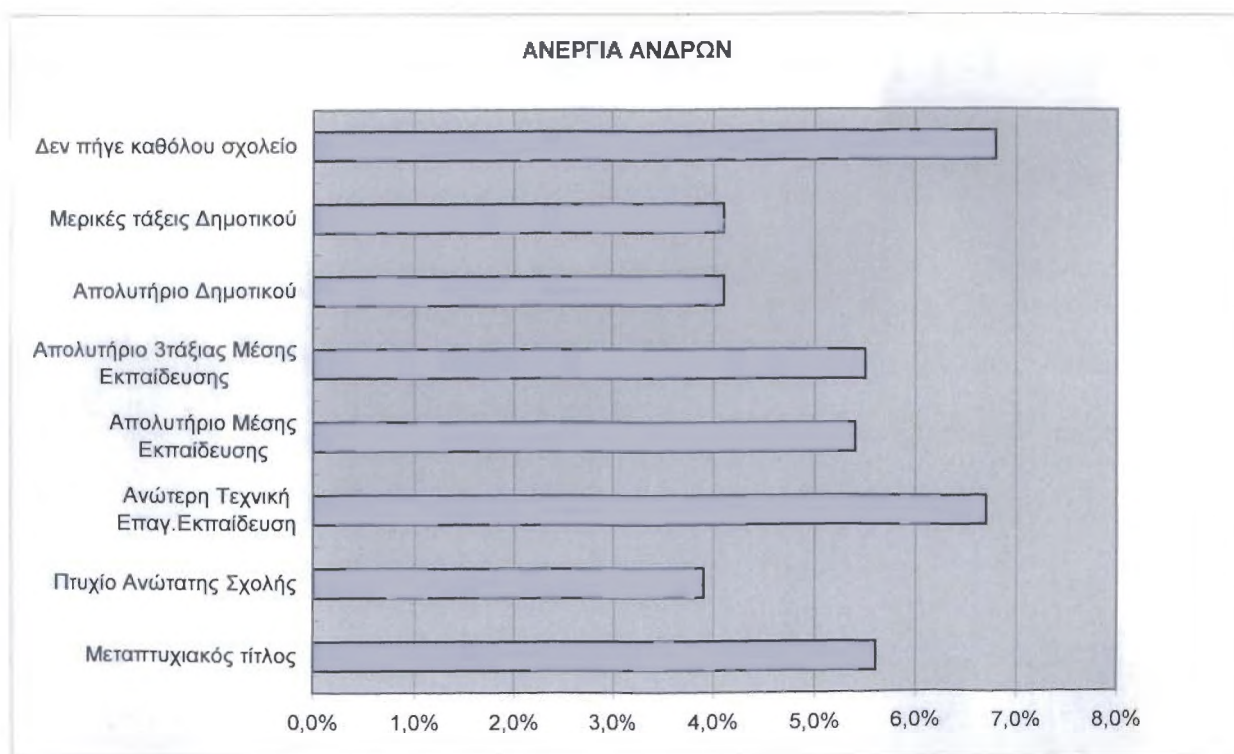


Πιο συγκεκριμένα, οι κατώτερες εκπαιδευτικές βαθμίδες, σε αντίθεση με τα μεσαία επίπεδα (ανώτερη και μέση εκπαίδευση), παρουσιάζουν εξαιρετικά μικρά ποσοστά ανεργίας για αμφότερα τα φύλα.

Ωστόσο, έρευνες έχουν δείξει ότι το ποσοστό συμμετοχής στο εργατικό δυναμικό παρουσιάζει και αυτό, όπως και το ποσοστό ανεργίας μία θεαματική πτώση στις κατώτερες εκπαιδευτικές βαθμίδες. Αυτό αποτελεί ένδειξη ότι τα άτομα με χαμηλό εκπαιδευτικό επίπεδο, όταν δεν είναι σε θέση να διατηρήσουν τη θέση τους στην απασχόληση, αποσύρονται από το εργατικό δυναμικό, δηλαδή τα χαμηλά ποσοστά ανεργίας που παρουσιάζουν οι χαμηλές εκπαιδευτικές βαθμίδες, σε συνδυασμό με τα χαμηλά ποσοστά συμμετοχής, αποτελούν ένδειξη λανθάνουσας ανεργίας.

Αυτή η ένδειξη ενισχύεται από το γεγονός ότι στην Ελλάδα οι ροές από τη κατάσταση της απασχόλησης προς την κατάσταση της ανεργίας, όπως προκύπτει από τις «Έρευνες Εργατικού Δυναμικού» των τελευταίων ετών, είναι της ίδιας τάξης μεγέθους. Με άλλα λόγια, στην περίπτωση απώλειας της θέσης εργασίας, η πιθανότητα απόσυρσης από το εργατικό δυναμικό εμφανίζεται παραπλήσια με την πιθανότητα μετάβασης στην κατάσταση της ανεργίας. Όπως έχει επανειλημμένα διαπιστωθεί και για την περίπτωση άλλων χωρών, οι ροές εισόδου και

Διάγραμμα 5. Ανεργία των ανδρών. Πηγή ΕΣΥΕ, 2005



εξόδου από το εργατικό δυναμικό θέτουν σοβαρά ερωτηματικά σχετικά με την διάκριση μεξύ ανέργων και μη ενεργού πληθυσμού.

Ειδικότερα, η πληθυσμιακή ομάδα όσων δεν έχουν απολυτήριο πρωτοβάθμιας εκπαίδευσης στην Ελλάδα αποτελείται, στην πλειονότητά της από άτομα 45-64 ετών, τα οποία στην περίπτωση απώλειας της θέσης εργασίας, ωθούνται στην απόσυρση από το εργατικό δυναμικό λόγω ηλικίας.

Για τους λόγους αυτούς, η ανάλυση της επίδρασης του εκπαιδευτικού επιπέδου στη συμμετοχή στην αγορά εργασίας και στην ανεργία είναι πληρέστερη, όταν στηρίζεται, όχι μόνο στο ποσοστό ανεργίας, αλλά και στο λόγο απασχόλησης/πληθυσμού εργάσιμης ηλικίας. Ο λόγος αυτός αποτελεί το γινόμενο του ποσοστού συμμετοχής επί το ποσοστό απασχόλησης και ως εκ τούτου αυξάνεται όταν αυξάνεται η συμμετοχή και όταν μειώνεται το ποσοστό ανεργίας. Έτσι, μία ομάδα του πληθυσμού με υψηλή συμμετοχή και χαμηλό ποσοστό ανεργίας διακρίνεται από υψηλό λόγο απασχόλησης/πληθυσμού και αντιστρόφως.

7.2 Η ταχεία διεύθυνση του γυναικείου πληθυσμού στις ανώτερες βαθμίδες του εκπαιδευτικού συστήματος.

Στο σύνολο του πληθυσμού 14-65 ετών, η συμμετοχή των αρρένων στις ανώτερες εκπαιδευτικές βαθμίδες παραμένει υψηλότερη από την αντίστοιχη των θηλέων. Ωστόσο, με την πάροδο των χρόνων, η ανάλυση της συμμετοχής των δύο φύλων στο εκπαιδευτικό σύστημα ανά ηλικιακή ομάδα δείχνει ότι ο γυναικείος πληθυσμός διευσθύνει ταχύτατα στις ανώτατες βαθμίδες του εκπαιδευτικού συστήματος.

Η ραγδαία διεύθυνση του γυναικείου πληθυσμού στις ανώτερες βαθμίδες του εκπαιδευτικού συστήματος συνοδεύεται και από ανόλογη αύξηση της συμμετοχής τους στο εργατικό δυναμικό: Όσο υψηλότερο είναι το εκπαιδευτικό επίπεδο, τόσο μεγαλύτερο είναι το ποσοστό συμμετοχής των γυναικών.

Η διαπίστωση ότι η συμμετοχή στο εργατικό δυναμικό αυξάνεται ανάλογα με το εκπαιδευτικό επίπεδο είναι γενική και αφορά και τα δύο φύλα, πλην όμως αφορά ιδιαίτερα τις γυναίκες: Όσο υψηλότερο είναι το εκπαιδευτικό επίπεδο των γυναικών, τόσο μικρότερες καθίστανται οι διαφορές μεταξύ των δύο φύλων σε ότι αφορά τη συμμετοχή τους στο εργατικό δυναμικό. Η

αναλογία των δύο ποσοστών συμμετοχής (θηλέων/αρρένων) αυξάνεται στο βαθμό που αυξάνεται και το εκπαιδευτικό επίπεδο των γυναικών.

7.3 Επαγγελματική κατάρτιση.

Στην Ελλάδα η επαγγελματική κατάρτιση χωρίζεται σε δύο κατηγορίες:

- ❖ Μαθητεία, που διεξάγεται από τον ΟΑΕΔ και απευθύνεται στους νέους. Συνήθως, τα νέα κορίτσια μαθητεύουν σε τάξεις για παραδοσιακά γυναικεία επαγγέλματα.
- ❖ Επαγγελματική κατάρτιση που διακρίνεται σε:
 1. Επαγγελματική κατάρτιση από τον ΟΑΕΔ για ανειδίκευτους ανέργους, ή για απασχολούμενους που επιθυμούν να βελτιώσουν το επίπεδο κατάρτισής τους με σκοπό την ανεύρεση καλύτερης απασχόλησης. Στον τομέα αυτόν, οι γυναίκες υπερισχύουν των ανδρών. Μαθητεύουν σε τάξεις για υπαλλήλους γραφείου, χειριστές υπολογιστών, διεκπεραίωσης υποθέσεων της Ευρωπαϊκής Ένωσης, αλλά και κοπτικής-ραπτικής, υφαντικής, ζωγραφικής και αιογραφίας.
 2. Επαγγελματική κατάρτιση σε ιδιωτικούς υπαλλήλους για εκμάθηση νέων μεθόδων και τεχνικών.

Κατάρτιση που παρέχεται από το πρόγραμμα NOW της Κοινότητας αποκλειστικά για γυναίκες, είτε για αυτοαπασχολούμενες (NOW 1), είτε για όσες επιθυμούν να εξοικιωθούν με τις νέες τεχνολογίες (NOW 2).

Παρά τις παραπάνω προσπάθειες, πρέπει ιδιαίτερα να σημειωθεί το γεγονός ότι οι καταρτιζόμενοι, τόσο από τον ΟΑΕΔ όσο και από τα Κοινοτικά Προγράμματα, σπάνια βρίσκουν απασχόληση μετά το πέρας της κατάρτισης. Δημιουργούνται, επομένως, ψευδείς προσδοκίες στους καταρτιζόμενους. Πλούσια είναι η εμπειρία προγραμμάτων κατάρτισης που αντιμετωπίζουν την ανεργία των εκπαιδευτικών παρά των εκπαιδευομένων, που προσφέρουν έμμεση επιδότηση ανεργίας στους εκπαιδευόμενους παρά εργασιακές δεξιότητες, που ενισχύουν τη βραχυχρόνια κερδοφορία των επιχειρήσεων παρά συμβάλλουν στην αναδιοργάνωση και τη βελτίωση των δεξιοτήτων των εργαζομένων (ενδο-επιχειρησιακή κατάρτιση). Και στις περιπτώσεις αυτές, θίγονται ιδιαίτερα οι γυναίκες οι οποίες αντιμετωπίζουν διπλάσια ποσοστά ανεργίας από τους άνδρες.

Η μελέτη του CEDEFOP (Ευρωπαϊκό Κέντρο για την Ανάπτυξη της Επαγγελματικής Κατάρτισης με έδρα στη Θεσσαλονίκη και γραφείο συνδέσμου στις Βρυξέλλες) για το σύστημα επαγγελματικής εκπαίδευσης και κατάρτισης στην Ελλάδα είναι διαφωτιστική πάνω

στο θέμα. Οι νέοι επιλέγουν κατά τα 2/3, μετά το Γυμνάσιο, τα Γενικά Λύκεια. Η τεχνική και επαγγελματική εκπαίδευση δεν είναι καθόλου ελκυστική. Η πενιχρή χρηματοδότηση της τεχνικής-επαγγελματικής εκπαίδευσης από το κράτος υπονομεύει τις δυνατότητες υλοποίησης αποτελεσματικών προγραμμάτων. Δεν πρέπει, επομένως, να προκαλεί κατάπληξη το χαμηλό ποσοστό απασχόλησης των γυναικών στην Ελλάδα. Τα προβλήματα συνεχώς θα επιδεινώνονται, αν λάβουμε υπ' όψη την πολιτική της κυβέρνησης για περιορισμό του δημόσιου τομέα, στον οποίο οι γυναίκες απευθύνονται σε μεγαλύτερο βαθμό σε σύγκριση με τους άνδρες. Επίσης, το γεγονός ότι πολλές μικρές και μεσαίες επιχειρήσεις, όπου οι γυναίκες απευθύνονται συχνότερα αναζητώντας εργασία κατ'ευθείαν από τον εργοδότη, αντιμετωπίζουν σοβαρά προβλήματα λειτουργίας και ύπαρξης.

Αντίθετα, αναμένεται αύξηση της άτυπης απασχόλησης, που αφορά και τα δύο φύλα, αλλά είναι εμφανέστερη στους κλάδους της οικονομίας όπου εργάζονται, κυρίως, γυναίκες, για παράδειγμα στο έτοιμο ένδυμα. Οι μεγαλύτερες σε ηλικία και ανειδίκευτες γυναίκες εργάζονται, συχνά, στην παραοικονομία και αποδέχονται εργασίες με χαμηλό επίπεδο αμοιβών και κακές συνθήκες εργασίας, ενώ, κατά κανόνα, εργάζονται ανασφάλιστες.

8. Η ΑΝΕΡΓΙΑ ΤΩΝ ΓΥΝΑΙΚΩΝ ΣΤΗΝ ΕΥΡΩΠΗ

Στις σύγχρονες Ευρωπαϊκές κοινωνίες, το ζήτημα της απασχόλησης των γυναικών σηματοδοτεί με την έκταση και τη δυναμική του, ουσιαδεις κοινωνικές μεταβολές. Πράγματι, η μαζικότητα της γυναικείας απασχόλησης συνεπάγεται ουσιαστική αναδιάρθρωση, τόσο της αγοράς εργασίας, όσο και του κοινωνικού βίου και απαιτεί την επανεξέταση, τόσο της λειτουργίας και των μηχανισμών της αγοράς, όσο και της οργάνωσης και της δυναμικής της κοινωνίας. Είναι γεγονός ότι οι πλέον ορατές και εντυπωσιακές αλλαγές, στην κοινωνική θέση των γυναικών, κατά τα τελευταία χρόνια, παρουσιάστηκαν στο χώρο της οικονομίας και ειδικότερα στην αγορά εργασίας. Αναφερόμαστε, βέβαια, στη μαζική ένταξη των γυναικών στην αμειβόμενη απασχόληση και τη συμβολή τους στην άνοδο της ευημερίας των νοικοκυριών και στην βελτίωση της οικονομίας. Λόγω, ακριβώς, αυτής της μαζικότητας και της σχετικά σύντομης χρονικής περιόδου, μέσα στην οποία συντελέστηκε η αύξηση της συμμετοχής των γυναικών στο εργατικό δυναμικό, επήλθαν σημαντικές μεταβολές στην κατά φύλο διάρθρωση των επαγγελμάτων, στην ανεργία, στη διαμόρφωση μισθών κατά κλάδο, στην κοινωνική ασφάλιση κ.λ.π.

Είναι γνωστό ότι, στις γυναίκες, τα ποσοστά ανεργίας είναι υψηλότερα και τα ποσοστά απασχόλησης χαμηλότερα, συγκριτικά με τους άνδρες ανάλογων εκπαιδευτικών προσόντων. Η ανισότητα σήμερα μεταξύ ανδρών και γυναικών στην οικονομία καταγράφεται συνοπτικά ως εξής: Οι γυναίκες δεν είναι ενσωματωμένες στην αγορά εργασίας, τόσο όσο οι άνδρες. Γενικά, οι θέσεις εργασίας τους είναι λιγότερο τακτικές και ασφαλείς, ενώ επιβαρύνονται περισσότερο από τη φροντίδα των παιδιών και άλλων εξαρτώμενων προσώπων, που σημαίνει ότι υπάρχουν ακόμη σοβαρά προβλήματα, όσον αφορά το φύλο στην αγορά εργασίας. Σχεδόν σε όλα τα κράτη της Ευρώπης το ποσοστό ανεργίας των γυναικών παραμένει υψηλότερο σε σχέση με αυτό των ανδρών, ενώ η μακροχρόνια ανεργία πλήττει περισσότερο τις γυναίκες. Η διαφορά στο ποσοστό ανδρών και γυναικών στην Ευρωπαϊκή Ένωση ανέρχεται κατά μέσο όρο σε 20%. Η αμοιβή των γυναικών είναι μικρότερη από αυτήν των ανδρών, για ίδια και ίσης αξίας εργασία και η διαφορά στις αμοιβές είναι μεγαλύτερη στον ιδιωτικό, απ' ό,τι στο δημόσιο τομέα.

Επιπλέον, η διεθνής εμπειρία καταδεικνύει ότι, παρά τις γενικές τάσεις για την αναδιάρθρωση και επαναρρύθμιση των εργασιακών σχέσεων των δύο φύλων, εξακολουθεί να παρατηρείται ουσιαστική διαφοροποίηση των όρων στην απασχόληση, της αμοιβής, των μορφών εργασίας και των συνθηκών υπηρεσιακής εξέλιξης των γυναικών, καθώς και η εξακολούθηση φαινομένων, σύμφωνα με τα οποία, οι τυπικές σχέσεις εργασίας, η σχετικά μόνιμη και πλήρης απασχόληση, καθώς και η επιλογή καριέρας χαρακτηρίζουν κυρίως την απασχόληση των ανδρών. Αντίθετα, οι

ευέλικτες μορφές απασχόλησης και η καθήλωση σε υποδεέστερες σχέσεις εργασίας και αμοιβής χαρακτηρίζει, κυρίως, τη γυναικεία απασχόληση και, συνήθως, αποτελούν προϋπόθεση για την αυξανόμενη ένταξη των γυναικών στα σύγχρονα σχήματα διαχείρισης ανθρώπινου δυναμικού και γενικότερα στην αγορά εργασίας.

Διάγραμμα 6. Ποσοστό ανεργίας γυναικών στην Ευρώπη. Πηγή Eurostat 2006



Το παραπάνω διάγραμμα δείχνει καθαρά την κατάσταση που επικρατεί στην αγορά εργασίας των ευρωπαϊκών χωρών. Παρατηρούμε ότι στις περισσότερες χώρες της Ευρώπης υπάρχει απόκλιση στα ποσοστά ανεργίας μεταξύ ανδρών και γυναικών με θύματα τις γυναίκες. Οι μεγαλύτερες αποκλίσεις παρατηρούνται στην Ισπανία, στην Ιταλία, καθώς επίσης και στη χώρα μας, όπου η διαφορά αγγίζει το 8%, το 5,6% και το 8,6% αντίστοιχα.

9. ΠΡΟΤΑΣΕΙΣ ΓΙΑ ΤΗΝ ΑΝΤΙΜΕΤΩΠΙΣΗ ΤΗΣ ΑΝΕΡΓΙΑΣ

9.1 Μέτρα ενεργητικής πολιτικής

Η συνεχιζόμενη συμμετοχή των γυναικών στην αγορά εργασίας, αποτελεί ουσιαστικό στοιχείο στη μελλοντική ανάπτυξη της απασχόλησης στην Ελλάδα, ιδίως εν όψει των δημογραφικών τάσεων. Τα υψηλά επίπεδα γυναικείας συμμετοχής συνδέονται με υψηλά επίπεδα απασχόλησης και συνολικής οικονομικής ανάπτυξης. Επομένως, η πολιτική θα πρέπει να προσανατολιστεί προς την εξασφάλιση και διευκόλυνση της πρόσβασης των γυναικών σε επαρκείς και κατάλληλες ευκαιρίες απασχόλησης.

Παρά το γεγονός ότι το μεγαλύτερο ποσοστό των θέσεων εργασίας που δημιουργούνται απευθύνονται σε γυναίκες και όχι σε άνδρες, εξακολουθεί να ισχύει ότι οι γυναίκες στο σύνολο της χώρας θίγονται περισσότερο από την ανεργία απ'ότι οι άνδρες. Έχει μεγάλη σημασία να εφαρμόζεται κατάλληλη πολιτική δράση που θα εξασφαλίζει στις γυναίκες δίκαιη και ισότιμη μεταχείριση στο χώρο εργασίας, καθώς επίσης και ότι θα τους παρέχεται κάθε ευκαιρία προκειμένου να συνδυάσουν την εργασία με τις ευθύνες φροντίδας της οικογένειάς τους χωρίς αυτό να έχει επιπτώσεις στη σταδιοδρομία τους.

Σημαντικό στοιχείο αποτελεί η μεγαλύτερη και αποτελεσματικότερη παροχή διευκολύνσεων για την στήριξη των ατόμων στην προσπάθειά τους να συμφιλιώσουν τις οικογενειακές και επαγγελματικές ευθύνες. Αυτό συνεπάγεται αναθεώρηση όλων των κανονισμών οι οποίοι άμεσα ή έμμεσα κυρώνουν τις γυναίκες όταν διακόπτουν την εργασία τους για να αναθρέψουν παιδιά ή να αναλάβουν τη φροντίδα κάποιου μέλους της οικογένειας.

Υπάρχει πειστική ανάγκη να μην παραμεληθούν οι πολυάριθμοι άνδρες, τα επαγγελματικά προσόντα των οποίων δεν έχουν πλέον ζήτηση στην αγορά εργασίας και οι οποίοι είναι αναγκασμένοι σε μακροχρόνια αργία, είτε αυτό ονομάζεται μακροχρόνια ανεργία είτε πρόωρη συνταξιοδότηση. Έως τώρα δεν έχουν εξερευνηθεί αποτελεσματικά μέτρα που θα τους βοηθήσουν να επανέλθουν στην εργασία και η πολιτική εξακολουθεί να είναι προσανατολισμένη σε παθητικά μέτρα εισοδηματικής στήριξης με διάφορες μορφές (επιδόματα ανεργίας, παροχές αναπηρίας, πρόωρη συνταξιοδότηση ή κοινωνική πρόνοια).

Η ενσωμάτωση της πολιτικής υπέρ των ίσων ευκαιριών στον κορμό της πολιτικής για τη αγορά εργασίας συνεπάγεται έλεγχο των κυβερνητικών προκειμένου να διαπιστωθεί αν έχουν μη εσκεμμένες, απρόβλεπτες αλλά σημαντικές επιπτώσεις στις σχέσεις των δύο φύλων.

Οι προσπάθειες στα πλαίσια των πολιτικών θα πρέπει να προσανατολιστούν προς την κατάργηση των διακρίσεων στην αγορά εργασίας και την άρση όλων των υφιστάμενων φραγμών που εμποδίζουν τις γυναίκες να βελτιώσουν την κατάστασή τους στην αγορά εργασίας. Η απασχόληση των γυναικών χαρακτηρίζεται από πάρα πολύ χαμηλές αμοιβές, άτυπες μορφές απασχόλησης, ανασφαλείς συνθήκες εργασίας και υπερβολικά περιορισμένες δυνατότητες σταδιοδρομίας.

9.2 Νομοθεσία για την εργαζόμενη μητέρα

Η Ελλάδα δεν είχε ποτέ μία ξεκάθαρη οικογενειακή πολιτική. Ωστόσο η νομοθεσία για την απασχόληση, την κοινωνική ασφάλιση και την φορολογική πολιτική εμπεριέχει σειρά προστατευτικών ρυθμίσεων που λαμβάνουν υπόψη την παρακμή με την υπονόμηση των αξιών του γάμου, της οικογένειας και των τέκνων, έχουν σημαντική επίδραση στο δημογραφικό. Επίσης ο υπέρμετρος ευδαιμονισμός, η χαλάρωση των ηθών, τα ναρκωτικά, το AIDS και γενικά η κοινωνική υποβάθμιση και η παγκόσμια ανασφάλεια επιδρούν αρνητικά στο δημογραφικό, ενώ κατηγορείται και η αποποινικοποίηση της άμβλωσης.

Τα παραπάνω δηλώνουν, άμεσα πιστεύουμε, το “κατηγόρω” για την διαφοροποίηση των παραδοσιακών ρόλων ανδρών-γυναικών και έμμεσα ενοχοποιούν τη γυναίκα για το δημογραφικό ζήτημα.

Δεν λαμβάνεται καθόλου υπόψη η ανάγκη εναρμόνισης της επαγγελματικής και της οικογενειακής ζωής των ζευγαριών, αντίθετα από τα πορίσματα γονιμότητας, με βάση την οποία η κυριότερη αιτία μείωσης της γονιμότητας είναι η γυναικεία απασχόληση, εφόσον δεν συνοδεύεται από υπηρεσίες στήριξης της οικογένειας που να καλύπτουν τα εργαζόμενα ζευγάρια

9.3 Προτάσεις για την προώθηση της γυναικείας απασχόλησης στην Ελλάδα

Με βάση τα αποτελέσματα της έρευνας γονιμότητας, ορισμένα μέτρα που θα έπρεπε να ληφθούν για την προώθηση της γυναικείας απασχόλησης θα ήταν:

- i. Η υποστήριξη των γυναικών που «υποχρεώνονται» να σταματήσουν την εργασία τους λόγω των γεγονότων του κύκλου ζωής ώστε να είναι δυνατόν αν το επιθυμούν να επανενταχθούν στο εργατικό δυναμικό.

- ii. Η αντιμετώπιση της συμβατότητας μεταξύ οικογενειακής και εργασιακής ζωής που παρατηρείται ιδιαίτερα στις αστικές περιοχές με μέτρα όπως π.χ.:
- * Δημιουργία περισσότερων θέσεων μερικής απασχόλησης.
 - * Μακροχρόνιες, τουλάχιστον μέχρι δύο χρόνων, μερικά αμειβόμενες άδειες μητρότητας, με εξασφάλιση μετά τη λήξη τους όχι μόνο της εργασίας αλλά και της θέσης στην εργασία.
 - * Αποτελεσματικά μέτρα σχετικά με τη φύλαξη των παιδιών (π.χ. ίδρυση βρεφονηπιακών σταθμών, εξασφάλιση κοινωνικής βοήθειας στο σπίτι, εξασφάλιση δημιουργικής απασχόλησης των παιδιών μετά το σχολείο, κατάργηση των εναλλασσόμενων ωραρίων στα δημόσια σχολεία κ.λ.π).
- iii. Η ιδιαίτερη φροντίδα για ορισμένες ομάδες απασχολούμενων γυναικών που αντιμετωπίζουν ιδιαίτερο καθεστώς εργασίας. Συγκεκριμένα, η μη αμειβόμενη απασχόληση αποτελεί υψηλό ποσοστό του γυναικείου εργατικού δυναμικού στην Ελλάδα. Μόνο από το 1988 έγινε υποχρεωτική η ασφάλιση των συμβοηθούτων και μη αμειβόμενων μελών της οικογένειας, αλλά δεν ασκείται έλεγχος για την τήρησή της. Επίσης ενώ υπάρχει υψηλό ποσοστό γυναικών που εργάζονται στο σπίτι “με το κομμάτι” για λογαριασμό διαφόρων επιχειρήσεων, με ιδιαίτερα μικρά ωράρια εργασίας και χαμηλές αμοιβές, μόνο από το 1986 έγινε υποχρεωτική η ασφάλισή τους στο ΙΚΑ. Εντούτοις και στην περίπτωση αυτή ο νόμος συχνά δεν εφαρμόζεται και λόγω της αντίθεσης των εργοδοτών αλλά και λόγω των επιφυλάξεων των ίδιων των εργαζομένων. Επομένως, θα έπρεπε να δοθεί ιδιαίτερη προσοχή από το κράτος για την τήρηση των παραπάνω νόμων, εφόσον και στις δύο περιπτώσεις, δηλαδή τόσο των μη αμειβόμενων συμβοηθούτων μελών της οικογένειας, όσο και των εργαζόμενων “με το κομμάτι”, πρόκειται συνήθως για εργαζόμενες μητέρες που προσπαθούν συχνά με το είδος αυτό της απασχόλησης να συμβιβάσουν την οικογενειακή και την εργασιακή τους ζωή.
- iv. Η διεξαγωγή των εμπεριστατωμένων ερευνών για το θέμα. Η σχέση γονιμότητας-γυναικείας απασχόλησης, οι προτιμήσεις και οι στάσεις σχετικά με την απασχόληση και την κατανομή των γεννήσεων θα έπρεπε να αναλύονται σε τακτική βάση με νέες έρευνες. Ιδιαίτερη προσοχή θα έπρεπε να δοθεί στο θέμα των μονογενεϊκών οικογενειών (που αποτελούνται συνήθως από γυναίκες και τα παιδιά τους) και τα ιδιαίτερα οικονομικά προβλήματα που αντιμετωπίζουν. Τέλος θα έπρεπε να υπάρχει διαρκής αξιολόγηση των μέτρων πολιτικής, εφόσον τόσο η γονιμότητα όσο και η απασχόληση επηρεάζονται από τις συμβαίνουσες κοινωνικοοικονομικές μεταβολές. Επομένως, τα οποιαδήποτε μέτρα υιοθετούμενης πολιτικής θα έπρεπε να βρίσκονται σε καθεστώς διαρκούς επανεξέτασης.

10. ΣΥΜΠΕΡΑΣΜΑΤΑ

Τα επίσημα στατιστικά στοιχεία δείχνουν ότι η γυναικεία απασχόληση στην Ελλάδα παρουσίασε μία σχετική αύξηση, καθ' όλη την εξεταζόμενη περίοδο, όπως ακριβώς συνέβη και στις άλλες Ευρωπαϊκές χώρες.

Η διάρθρωση της απασχόλησης επηρεάστηκε σημαντικά από την αστικοποίηση της δεκαετίας του 1960. Ωστόσο, η συμμετοχή των γυναικών στον πρωτογενή τομέα παραγωγής ως «συμβοηθούτων και μη αμειβομένων μελών οικογένειας», παρά την αισθητή μείωση που σημείωσε τα τελευταία 40 χρόνια, παραμένει η υψηλότερη σε σύγκριση με τις λοιπές χώρες της Ευρωπαϊκής Ένωσης (Ε.Ε.).

Επιπλέον, λόγω της εξαιρετικά περιορισμένης ύπαρξης υπηρεσιών στήριξης της οικογένειας, η οικογενειακή και εργασιακή ζωή των γυναικών παρουσιάζονται συχνά ασύμβατες, με αποτέλεσμα πολλές γυναίκες να αναγκάζονται να αφήσουν την εργασία τους με το γάμο ή με τη γέννηση του πρώτου παιδιού. Και πάλι, πιστεύουμε ότι πρόκειται για αποκλεισμό των γυναικών, αυτή τη φορά από οποιασδήποτε μορφής αγορά εργασίας.

Όσον αφορά την ανεργία των γυναικών, σημειώνει μείωση κατά την τελευταία δεκαετία, και ιδιαίτερα στις νεότερες ηλικίες. Είναι δε πολύ υψηλότερη από την ανεργία των ανδρών. Ιδιαίτερα, η ανεργία μακράς διάρκειας είναι κατά πολύ υψηλότερη ανάμεσα στις γυναίκες, σε σύγκριση με τους άνδρες, και καταδεικνύει τις ιδιαίτερες δυσκολίες που αντιμετωπίζουν οι γυναίκες να επανενταχθούν στο εργατικό δυναμικό.

Οι πολιτικές απασχόλησης (σχετική νομοθεσία, μέτρα εναρμόνισης οικογενειακής και εργασιακής ζωής, προγράμματα κατάρτισης) απέχουν πολύ από το να επιφέρουν ουσιαστικά θετικά αποτελέσματα στη γυναικεία - αλλά και στην ανδρική - απασχόληση. Η σχετική νομοθεσία υπέρ των γυναικών, συχνά, δεν εφαρμόζεται, ενώ οι καταρτιζόμενες δεν βρίσκουν - μετά το πέρας της κατάρτισης - απασχόληση. Εξάλλου, τα προγράμματα κατάρτισης είναι περιορισμένης κλίμακας και σε καμιά περίπτωση δεν καλύπτουν τις υπάρχουσες ανάγκες.

Ο περιορισμός των μέτρων αλλά και των δαπανών στην απασχόληση υπακούει στο γενικό προσανατολισμό της οικονομίας για προτεραιότητα στη διατήρηση της σταθερότητας των τιμών και στην αντιμετώπιση των δημοσίων ελλειμμάτων. Η προσπάθεια σταθεροποίησης της οικονομίας έχει υψηλό κόστος, ιδιαίτερα για τις ασθενέστερες κατηγορίες του πληθυσμού.

Η ύπαρξη της ανεργίας δεν αντιμετωπίζεται με αποτελεσματικά προγράμματα. Μέτρα, όπως η κάρτα εργασίας, η πράσινη κάρτα για τους ξένους εργάτες και η αύξηση στην ηλικία συνταξιοδότησης δεν επαρκούν για την αντιμετώπιση της, ιδιαίτερα σε ομάδες «πληθυσμού όπου συναντάται συσσώρευση οικονομικών και κοινωνικών διακρίσεων, όπως οι νέοι και οι γυναίκες.

Παράλληλα, δεν αναμένεται να αυξηθούν οι δαπάνες για την απασχόληση, ώστε να δημιουργηθούν νέες θέσεις εργασίας, να βελτιωθούν και να επεκταθούν τα προγράμματα κατάρτισης των νεοεισερχομένων στην αγορά εργασίας και να βελτιωθεί η κοινωνική προστασία των ανέργων.

Οι κυβερνήσεις καλό θα ήταν να φροντίσουν να υπάρξει δυναμότητα καινοτομιών σε όλες τις επί μέρους συνιστώσες του συστήματος απασχόλησης, από την εκπαίδευση και την κατάρτιση, μέχρι την κοινωνική προστασία, το εργατικό δυναμικό και τις συλλογικές διαπραγματεύσεις. Επιτακτική παραμένει η ανάγκη ανάπτυξης των θεμάτων αυτών μέσα από την ανταλλαγή πληροφοριών και την ανάλυση διαφόρων εμπειριών.

11. ΒΙΒΛΙΟΓΡΑΦΙΑ

- * Γυναίκα και Απασχόληση, Δέκα Ζητήματα, Λ.Μ. Μουσούρου
- * Γυναικεία Απασχόληση και Οικογένεια στην Ελλάδα και αλλού, Λουκίας Μ. Μουσούρου
- * Αγορές Εργασίας, Οικονομικές Θεωρίες και Έρευνες, Ξ. Πετρινιώτη, Εκδόσεις Παπαζήση, Αθήνα
- * Ανεργία, Εργασία, Εκπαίδευση-Κατάρτιση στην Ελλάδα και την Γαλλία, Λάουρα Μαράτου-Αλιπράντη, Ανδρομάχη Χατζηγιάννη, Αθήνα 1998
- * Unemployment in Europe, Problems and Policies, Valerie Symes
- * Women and Men at Work, Barbara F. Reskin (The Ohio State University), Irene Padavic (Florida State University)

Πηγές από το Ιντερνετ

- * <http://www.statistics.gov.gr/stat0115.htm>
- * <http://www.unemployment.gr>
- * <http://www.nasep.org.gr>
- * <http://www.statistics.gr>
- * <http://www.tomea.gr>
- * http://www.inecni.gr/epsek/statistika/Apasxolisi/1997_2001_020528_GR_01ec/stat0115.htm
- * http://www.inecni.gr/epsek/statistika/Apasxolisi/1997_2001_020528_GR_01ec/stat0115.htm
- * <http://www.unemployment.gr>