



**ΤΕΧΝΟΛΟΓΙΚΟ ΕΚΠΑΙΔΕΥΤΙΚΟ ΙΔΡΥΜΑ ΔΥΤΙΚΗΣ  
ΕΛΛΑΔΑΣ**

**ΣΧΟΛΗ ΔΙΟΙΚΗΣΗ & ΟΙΚΟΝΟΜΙΑΣ**

**ΤΜΗΜΑ ΠΡΩΗΝ Ε.Π.Δ.Ο**

**Πτυχιακή εργασία με θέμα : «Η ελληνική  
οικονομία μετά την περίοδο του 2000 – Βασικά  
Μακροοικονομικά μεγέθη»**

**Φοιτητές: Νικόλαος-Διονύσιος Ρουμαντζάς (Α.Μ 14946 )**

**Γκάτσι Μαργκλέν (Α.Μ 14756)**

**Εποπτεύων καθηγητής: Μαυριδάκης Θεοφάνης**

**Μεσολόγγι 2017**

## ΠΡΟΛΟΓΟΣ

Στα μέσα του 2010, η ελληνική οικονομία άλλαξε πορεία καθώς οι συνεχείς έλεγχοι και πιέσεις έφεραν στο φως πολύ μεγαλύτερο το δημοσιονομικό έλλειμμα της Ελλάδας, για το προηγούμενο έτος με αποτέλεσμα να μην είναι εύκολα βιώσιμο. Ως εκ τούτου η δημοσιονομική πολιτική άλλαξε πορεία επειδή η χρεοκοπία ήταν πολύ κοντά στον ελληνικό λαό. Στην προσπάθεια ανατροπής αυτού του αποτελέσματος έχουμε και τη βοήθεια του Διεθνούς Νομισματικού Ταμείου, της Ευρωπαϊκής Ένωσης και της Ευρωπαϊκής Κεντρικής Τράπεζας, με κάποιους όρους.

Πρώτα από όλα θεωρήθηκε αναγκαίο η ανασυγκρότηση του ελληνικού δημοσιονομικού βίου ώστε να επέλθει πιο ομαλά και γρήγορα η εξυγίανση. Παρόλα αυτά τον Μάιο του 2010 μετά από ελέγχους δεν φάνηκαν τα αναμενόμενα αποτελέσματα και έτσι έπρεπε τώρα να ληφθούν πιο αποφασιστικά μέτρα αναδιάρθρωσης του χρέους και το επόμενο έτος τον Ιούνιο του 2011 η Ελλάδα δέχτηκε το λεγόμενο μεσοπρόθεσμο πρόγραμμα με πολλά μέτρα λιτότητας, περικοπές μισθών και συντάξεων καθώς και άλλων προνομιακών επιδομάτων.

Όμως το πρόβλημα παραμένει και διογκώνεται και η ελληνική οικονομία αναγκάζεται να προβεί σε άλλα μέτρα. Μέσα από την εργασία αυτή γίνεται προσπάθεια παρουσίασης με απλό αλλά και με επιστημονικά ακριβή τρόπο η πορεία της ελληνικής οικονομίας μετά το 2010 καθώς και των μεγαλύτερων προβλημάτων που δημιουργήθηκαν και κρίθηκε έτσι απαραίτητη η παρέμβαση των (Ε/Ε,ΔΝΤ) με σκοπό την επίλυσή τους όσο το δυνατό πιο γρήγορα και με πιο ανώδυνο τρόπο.

## **ΣΥΝΤΟΜΟΓΡΑΦΙΕΣ**

Α.Ε.Π.: Ακαθάριστο Εγχώριο Προϊόν

Α.Ι.Γ: American International Group

Δ.Ν.Τ.: Διεθνές Νομισματικό Ταμείο

Δ.Τ.Κ.: Δείκτης Τιμών Καταναλωτή

Ε.Ε.: Ευρωπαϊκή Ένωση

Ε.Κ.Τ.: Ευρωπαϊκή Κεντρική Τράπεζα

ΖτΕ: Ζώνη του Ευρώ

Η.Π.Α.: Ηνωμένες Πολιτείες Αμερικής

Ο.Ν.Ε.: Οικονομική Νομισματική Ένωση

## ΠΕΡΙΛΗΨΗ

Η παρούσα πτυχιακή εργασία εκπονήθηκε στα πλαίσια της φοίτησης στη σχολή Διοίκησης & Οικονομίας Μεσολογγίου του ΤΕΙ Δυτικής Ελλάδας. Στόχος της παρούσας εργασίας είναι να παρουσιάσει την ελληνική οικονομία μετά την περίοδο του 2000. Στο πρώτο κεφάλαιο της εργασίας γίνεται ιστορική αναδρομή στα αίτια της οικονομικής κρίσης που χαρακτήρισαν το ελληνικό κράτος. Στο δεύτερο κεφάλαιο παρουσιάζονται τα βασικά μακροοικονομικά μεγέθη της ελληνικής οικονομίας, όπως το ΑΕΠ, ο πληθωρισμός, ο Δείκτης τιμών του Καταναλωτή.

Στο 3ο κεφάλαιο ακολουθεί η παρουσίαση της αγοράς εργασίας στο χρονικό διάστημα 2000 έως 2008 καθώς και οι μορφές απασχόλησης στο δημόσιο και ιδιωτικό τομέα μέσα από πίνακες και διαγράμματα από την ελληνική στατιστική υπηρεσία.

Στο 4ο κεφάλαιο γίνεται αναφορά στην παραοικονομία καθώς και στη φοροδιαφυγή που ταλανίζουν κάθε δημοσιονομική πολιτική κάθε χώρας και ιδιαίτερα της Ελλάδας.

Στο 5<sup>ο</sup> κεφάλαιο αναφέρεται η δημοσιονομική πολιτική της χώρας μαζί με τα χαρακτηριστικά του πρωτογενούς, δευτερογενούς και τριτογενούς τομέα.

Η διάθρωση του χρηματοπιστωτικών ιδρυμάτων της χώρας αποτυπώνεται στο 6<sup>ο</sup> κεφάλαιο ενώ στο 7<sup>ο</sup> παρουσιάζεται η ελληνική οικονομία σήμερα .

Τέλος ακολουθούν τα συμπεράσματα.

**ΛΕΞΕΙΣ ΚΛΕΙΔΙΑ:** Ελληνική οικονομία, Χρηματοοικονομική κρίση, δημοσιονομική πολιτική, χρέος, έλλειμμα, Μεσοπρόθεσμο, Χρηματοπιστωτικά συστήματα.

## ΠΕΡΙΕΧΟΜΕΝΑ

ΠΡΟΛΟΓΟΣ.....	2
ΣΥΝΤΟΜΟΓΡΑΦΙΕΣ.....	3
ΠΕΡΙΛΗΨΗ.....	4
ΠΕΡΙΕΧΟΜΕΝΑ .....	5
ΠΙΝΑΚΕΣ.....	8
ΔΙΑΓΡΑΜΜΑΤΑ.....	8
ΕΙΣΑΓΩΓΗ.....	10
ΚΕΦΑΛΑΙΟ 1 ΙΣΤΟΡΙΚΗ ΑΝΑΔΡΟΜΗ.....	11
1.1. Ιστορική αναδρομή στην Ελληνική Οικονομία και η οικονομική κρίση .....	11
1.1.2 Τα οικονομικά κατά την οθωμανική κυριαρχία και του ελληνικού αγώνα ανεξαρτησίας (1821 - 1832) .....	11
1.1.3 Η οικονομία του κράτους στα χρόνια του Όθωνα (1832 - 1862).....	11
1.1.4 Το οικονομικό έργο του Χαριλάου Τρικούπη (1882 - 1893) .....	12
1.1.5 Ο Διεθνής οικονομικός έλεγχος (1893 -1912).....	13
1.1.6 Η οικονομική κατάσταση του ελληνικού κράτους κατά την περίοδο 1923 – 1940.....	13
1.1.7 Η οικονομική κατάσταση κατά τον Β' Παγκόσμιο πόλεμο και κατά τη διάρκεια του Εμφυλίου πολέμου (1940-1949).....	14
1.1.8 Τα οικονομικά της μεταπολεμικής περιόδου (1950 - 1967).....	15

1.1.9 Περίοδος ένταξης στην ΕΟΚ-ΕΕ και την ευρωζώνη (1974- 2001) .....	16
1.2. Η ελληνική οικονομία κατά τα έτη 2000 έως 2008 .....	17
1.3. Η εμφάνιση της οικονομικής κρίσης .....	18
1.3.1. Η διεθνής οικονομική κρίση .....	24
1.3.2 Η ελληνική οικονομική κρίση .....	26
1.3.2.1. Το πρώτο μνημόνιο .....	30
1.3.2.2. Το δεύτερο μνημόνιο .....	30
1.3.2.3. Το τρίτο μνημόνιο .....	31
ΚΕΦΑΛΑΙΟ 2 ΒΑΣΙΚΑ ΜΑΚΡΟΟΙΚΟΝΟΜΙΚΑ ΜΕΓΕΘΗ.....	33
2.1 Ακαθάριστο Εγχώριο προϊόν (Α.Ε.Π.).....	33
2.2 Πληθωρισμός .....	41
2.3. Ανεργία.....	42
2.4 Δείκτης τιμών καταναλωτή .....	43
ΚΕΦΑΛΑΙΟ 3. ΑΓΟΡΑ ΕΡΓΑΣΙΑΣ .....	45
3.1. Απασχόληση στον δημόσιο τομέα .....	46
3.2 Απασχόληση στον Ιδιωτικό τομέα .....	46
ΚΕΦΑΛΑΙΟ 4. ΦΟΡΟΔΙΑΦΥΓΗ ΚΑΙ ΠΑΡΑΟΙΚΟΝΟΜΙΑ .....	49
ΚΕΦΑΛΑΙΟ 5 . Η ΟΙΚΟΝΟΜΙΚΗ ΠΟΛΙΤΙΚΗ ΚΑΙ Η ΟΙΚΟΝΟΜΙΚΗ ΔΡΑΣΤΗΡΙΟΤΗΤΑ - ΑΓΟΡΕΣ.....	51
5.1 Δημοσιονομική πολιτική .....	51

5.2 Νομισματική πολιτική.....	51
5.3. Ο πρωτογενής τομέας.....	52
5.4 Ο Δευτερογενής τομέας .....	54
5.5 Ο τριτογενής τομέας.....	56
 ΚΕΦΑΛΑΙΟ 6. ΤΑ ΕΛΛΗΝΙΚΑ ΧΡΗΜΑΤΟΠΙΣΤΩΤΙΚΑ ΣΥΣΤΗΜΑΤΑ.....	 58
 ΚΕΦΑΛΑΙΟ 7. Η ΣΗΜΕΡΙΝΗ ΟΙΚΟΝΟΜΙΚΗ ΚΑΤΑΣΤΑΣΗ ΤΗΣ ΕΛΛΑΔΟΣ ΣΥΝΟΠΤΙΚΑ ΚΑΙ ΟΙ ΔΥΝΑΤΟΤΗΤΕΣ ΤΗΣ .....	 59
7.1 Η Ελληνική Οικονομία σήμερα .....	59
7.2 Οικονομική Ανάπτυξη .....	62
7.3. Βιωσιμότητα και Ποιότητα Ζωής .....	64
7.4. Ανάγκη πολιτικής και οικονομικής σταθερότητας .....	65
7.5 Εμπορεύσιμοι κλάδοι .....	67
 ΣΥΜΠΕΡΑΣΜΑΤΑ .....	 70
 ΒΙΒΛΙΟΓΡΑΦΙΑ.....	 73

## ΠΙΝΑΚΕΣ

Πίνακας 1 Ιστορική εξέλιξη του ελλείμματος.....	33
Πίνακας 2: Επιτόκιο Δανεισμού .....	37
Πίνακας 3 Αγορά Ελληνικού Χρέους.....	37
Πίνακας 4: Δάνεια των νοικοκυριών .....	39
Πίνακας 5 : Πληθωρισμός (%) Ρυθμός πληθωρισμού όπως υπολογίζεται από το Δείκτη Τιμών Καταναλωτή, 1960-2016.....	42
Πίνακας 6 : Απασχόληση στον Ευρύ Δημόσιο τομέα από 2000 έως και το 2016.....	46
Πίνακας 7: Ποσοστά συμμετοχής στην αγορά εργασίας και απασχόλησης κατά φύλο, 2002-2013 (α' τρίμηνο) .....	47

## ΔΙΑΓΡΑΜΜΑΤΑ

Διάγραμμα 1 Διάγραμμα 1: Α.Ε.Π. Ελλάδα σε σύγκριση με την ΕΕ.....	34
Διάγραμμα 2: Ρυθμός Ανάπτυξης της Ελληνικής Οικονομίας & της Ευρωζώνης την περίοδο 2004-2008.....	35
Διάγραμμα 4: Δημόσιο Χρέος .....	36
Διάγραμμα 5: Τόκοι Δανείων .....	37
Διάγραμμα 6: Ιδιωτικό Χρέος.....	38
Διάγραμμα 7: Έλλειμμα Γενικής Κυβέρνησης (% του Α.Ε.Π.) .....	39
Διάγραμμα 8: Ετήσιες μεταβολές αριθμού απασχολούμενων, 1985-2012.....	43



Διάγραμμα 9: Ροές μισθωτής απασχόλησης στον ιδιωτικό τομέα, (περίοδος Ιανουαρίου - Οκτωβρίου) .....	47
Διάγραμμα 10: Διαχρονική Μεταβολή Μεγέθους Παραοικονομίας Ελλάδας.....	50
Διάγραμμα 10: Εκατοστιαία (%) διάρθρωση της ακαθάριστης προστιθέμενης αξίας (ΑΠΑ) της οικονομίας ανά τομέα, Ελλάδα, 1980-2009 .....	53
Διάγραμμα 11: Εκατοστιαία (%) διάρθρωση της συνολικής απασχόλησης στην οικονομία (αριθμός απασχολούμενων) ανά τομέα, Ελλάδα, 1995-2009 .....	55
Διάγραμμα 12: Εκατοστιαία (%) διάρθρωση της ακαθάριστης προστιθέμενης αξίας (ΑΠΑ) του δευτερογενούς τομέα ανά κλάδο, Ελλάδα, 1980-2009.....	55
Διάγραμμα 13: Εκατοστιαία (%) συνεισφορά της μεταποίησης στην ακαθάριστη προστιθέμενη αξία (ΑΠΑ) του συνόλου της οικονομίας, Ελλάδα, 1980-2009.....	56
Διάγραμμα 14: Σχετική ακαθάριστη προστιθέμενη αξία (ΑΠΑ) του πρωτογενούς, του δευτερογενούς και του τριτογενούς τομέα, Ελλάδα, 1980-2009.....	57

## **ΕΙΣΑΓΩΓΗ**

Στόχος της παρούσας πτυχιακής εργασίας είναι να παρουσιάσει την ελληνική οικονομία μετά την περίοδο του 2000. Μέσα από πολλά προβλήματα αυξήθηκε το χρέος της Ελλάδας απέναντι στους δανειστές της με αποτέλεσμα να μη μπορεί να προβεί σε μία πορεία ανάπτυξης και προόδου ώστε να επιστρέψει στις αγορές. Κύρια επιδίωξη μάς ήταν η επιστροφή της χώρας στην ανάπτυξη και στις αγορές. Αντί γι' αυτό, το 2011 έφερε την Ελλάδα στη χειρότερη θέση αποσταθεροποίησης, την Κρίση και την παρέμβαση των(Ε/Ε,ΔΝΤ) με σκοπό την επίλυσή τους όσο το δυνατό πιο γρήγορα και με πιο ανώδυνο τρόπο. Η ελληνική οικονομία αναπτύχθηκε ταχύτερα μετά τον Δεύτερο Παγκόσμιο πόλεμο και τον εμφύλιο. Όμως αυτή πορεία σταμάτησε το 1980 για να ξαναρχίσει το 1995 περίπου

Την 1 Ιανουάριου 2002 η Ελλάδα, και οι άλλες έντεκα τότε χώρες της ευρωζώνης απέκτησαν κοινό νόμισμα, το ευρώ. Η Ελλάδα όμως από το 2001 έως και το 2005 βρίσκεται σε πιο δύσκολη θέση καθώς μεγαλώνει το οικονομικό έλλειμμα και δεν ικανοποιεί τα κριτήρια ένταξης στην ευρωζώνη σύμφωνα με τη συνθήκη του Μάαστριχτ.

Από τα τέλη του 2009 και αρχές 2010, το δημοσιονομικό έλλειμμα γίνεται ακόμη μεγαλύτερο μέσα από ανεξέλεγκτες και υπερβολικές δαπάνες φτάνοντας έτσι να έχει η ελληνική οικονομία το δεύτερο μεγαλύτερο ετήσιο έλλειμμα κρατικού προϋπολογισμού και το δεύτερο μεγαλύτερο δημόσιο χρέος στην Ευρωπαϊκή Ένωση.

## **ΚΕΦΑΛΑΙΟ 1 ΙΣΤΟΡΙΚΗ ΑΝΑΔΡΟΜΗ**

### **1.1. Ιστορική αναδρομή στην Ελληνική Οικονομία και η οικονομική κρίση**

#### **1.1.2 Τα οικονομικά κατά την οθωμανική κυριαρχία και του ελληνικού αγώνα ανεξαρτησίας (1821 - 1832)**

Η Ελλάδα αναγνωρίστηκε επισήμως ως αυτοτελές κράτος το Φεβρουάριο του 1830 με την υπογραφή του Πρωτοκόλλου του Λονδίνου. Εντούτοις η άσχημη και ασφυκτική οικονομική κατάσταση όπου είχε επικρατήσει στη χώρα είχε ήδη καταστήσει επιτακτική την ανάγκη αυτής για εξωτερικό δανεισμό ο οποίος άρχεται το έτος 1824 από την Αγγλική Τράπεζα απ'όπου ακολούθησε και το δεύτερο δάνειο το 1825. Το συνολικό ύψος των δανείων αυτών ήταν 2.800.000 χρυσές λίρες αλλά στα ταμεία του Ελληνικού κράτους έφτασαν μόνον οι 530.000 λίρες καθώς τα υπόλοιπα 4/5 εκ των συμφωνηθέντων ποσών σπαταλήθηκαν σε προμήθειες, χρεολυσίες, τόκους κ.α. Επομένως, καθώς η μεγάλη έλλειψη οικονομικών πόρων συνέχισε να υφίσταται, το 1828 η πρώτη χρεοκοπία ήταν πλέον γεγονός .

#### **1.1.3 Η οικονομία του κράτους στα χρόνια του Όθωνα (1832 - 1862)**

Επί της βασιλείας του Όθωνα (1832-1862) και συγκεκριμένα το 1833 η Ελλάδα πήρε δάνειο αξίας 60.000.000 γαλλικών φράγκων από τις 3 μεγάλες δυνάμεις (Αγγλία, Ρωσία και Γαλλία) , όπως και προέβλεπε η υπογραφείσα τον Μάιο του 1832 από αυτές Συνθήκη του Λονδίνου. Παρά ταύτα εκτός της τρίτης δόσης των 20.000.000 η οποία δεν έφτασε ουδέποτε, από τις προηγούμενες δόσεις κατακρατήθηκε στο εξωτερικό το 56,8%. Τα προαναφερθέντα σε συνδυασμό και με τη κακή διαχείριση των εισπραχθέντων εκ του δανείου χρημάτων οδήγησαν το 1843 στη δεύτερη χρεοκοπία – πτώχευση του ελληνικού κράτους μόλις λίγα χρόνια έπειτα και από την επίσημη ανεξαρτησία του.

Το 1857 στάλθηκε από τις Μεγάλες Δυνάμεις τριμελής Διεθνής Οικονομική Εξεταστική Επιτροπή με σκοπό τον ορισμό και τη λήψη μέτρων ούτως ώστε να αποπληρωθεί το δάνειο του 1833. Το πόρισμα αυτής ήταν ότι η Ελλάδα ήταν

δυνατό να αποπληρώνει 900.000 γαλλικά φράγκα ετησίως εφόσον η οικονομική κατάσταση της χώρας το επέτρεπε. Αυτό υιοθετήθηκε και από το ελληνικό κράτος. Από το 1861 όμως η Ελλάδα σταμάτησε και πάλι τις πληρωμές για τρία έτη (1861-1863), ενώ το 1864 – επί Βασιλέα Γεωργίου Α – προχώρησε σε αναδιάρθρωση του χρέους της και σε μία νέα συμφωνία με τους πιστωτές της.

Τα επόμενα χρόνια που ακολούθησαν έως το 1878, η Ελλάδα διένυσε μία περίοδο κατά την οποία αδυνατούσε να καλύψει τα μεγάλα ελλείμματα όπου κλήθηκε να αντιμετωπίσει. Πρόκειται για υψηλές δαπάνες που οφείλονται σε πολιτικά και στρατιωτικά συμβάντα ( όπως λόγου χάριν η τριετής διάρκειας κρητική επανάσταση το 1866 ), τα οποία είχαν ως προφανές αποτέλεσμα τη δημιουργία νέων εξόδων – όπως την αποστολή όπλων και ανδρών – κατά τη διάρκεια μίας περιόδου όπου βάσει των εσόδων του κράτους δεν ήταν δυνατόν να καλυφθούν οι νέες αυτές δαπάνες.

#### **1.1.4 Το οικονομικό έργο του Χαριλάου Τρικούπη (1882 - 1893)**

Το 1879 αποτέλεσε μία χρονιά ευνοϊκότερη των προηγούμενων, από οικονομικής πλευράς , καθώς οι δανεισμοί εκ των εξωτερικών χρηματαγορών ξεκίνησαν ξανά, έπειτα από διακανονισμό με τους ξένους πιστωτές που επιτεύχθηκε το 1878. Κατά συνέπεια τα επόμενα έτη που ακολούθησαν – με το Χαρίλαο Τρικούπη να ορκίζεται πρωθυπουργός τη δεκάτη Μαΐου 1880 –δύνανται να χαρακτηρισθούν από την ύπαρξη εμφανούς ανάπτυξης κυρίως για τον τομέα των υποδομών. Με σκοπό τη χρηματοδότηση των έργων του όμως ( όπως η διάνοιξη της διώρυγας της Κορίνθου, η αποξήρανση της λίμνης Κωπαΐδας και η κατασκευή σιδηροδρομικού δικτύου αλλά ταυτοχρόνως και για την ίδρυση τεχνικών σχολών και την εφαρμογή της «Μεγάλης Ιδέας» κ.α. ), ο Χ. Τρικούπης προχώρησε στη σύναψη δύο μεγάλων δανείων. Καθώς για λόγους εξυπηρέτησης αυτών είχε αυξηθεί δραματικά η φορολογία χωρίς αποτέλεσμα, αφού η αδυναμία κάλυψης των δημόσιων δαπανών/υποχρεώσεων και του δημόσιου χρέους συνεχιζόταν. Επομένως για την αποπληρωμή των προηγούμενων είχαν συναφθεί πέντε επιπλέον δάνεια, έως το 1891. Το συνολικό ύψος αυτών (συμπεριλαμβανομένων και των δύο προηγούμενων συναφθέντων τις περιόδους 1879/1880) έφθανε το ποσό των 630.000.000 δραχμών, εκ των οποίων τα

ελληνικά ταμεία εισέπραξαν μόνον 365.000.000 δραχμές. Το υπόλοιπο ποσό κατακρατήθηκε στο εξωτερικό για διαφόρους σκοπούς ( εξόφληση προηγούμενων δανείων, προμήθειες, τοκοχρεολύσια κ.α. ).

Η διεθνής οικονομική κρίση όπου ξέσπασε το 1890 – με αφορμή την πτώχευση της Αργεντινής – επέφερε περιορισμούς και για περαιτέρω δανεισμούς. Επιπροσθέτως, η συναλλαγματική υποτίμηση της δραχμής το 1891 σε συνδυασμό με την κρίση που υπέστη το ελληνικό κράτος όσον αφορά το εξαγωγικό του εμπόριο και πιο συγκεκριμένα σχετικά με τη διάθεση της σταφίδας, οδήγησαν σε αδυναμία συνέχισης των πληρωμών του δημόσιου χρέους. Έτσι, στις 10 Δεκεμβρίου 1893 ο πρωθυπουργός Χ. Τρικούπης είπε το περίφημο : «Κύριοι, δυστυχώς επωχεύσαμεν», κηρύσσοντας την τρίτη χρεοκοπία για την ιστορία της Ελλάδος.

Η τρίτη επίσημη χρεοκοπία είχε ως αντίκτυπο και την υποτίμηση του εθνικού νομίσματος, της δραχμής ενώ άμεσα ξεκίνησαν οι διαπραγματεύσεις με το εξωτερικό και συνδυαστικά του Διεθνούς Οικονομικού Ελέγχου ( 6 Σεπτεμβρίου 1897 ) επιβλήθηκε μεταξύ άλλων η “εκμετάλλευση” από τους δανειστές των μονοπωλίων της χώρας όπως τα τσιγάρα, τα σπέρτα και άλλα προϊόντα.

### **1.1.5 Ο Διεθνής οικονομικός έλεγχος (1893 -1912)**

Τις επόμενες δύο δεκαετίες που ακολούθησαν κατά τον εικοστό αιώνα, η ελληνική οικονομία διέγραψε σημαντική άνοδο . Πάρα ταύτα η μικρασιατική καταστροφή (1922) επιδείνωσε την οικονομική κατάσταση της χώρας με συνέπεια αυτή να στραφεί και πάλι στον εξωτερικό δανεισμό ούτως ώστε να καλυφθούν οι υπέρογκες δαπάνες όπου είχαν προκύψει εξ αιτίας των προσφυγικών ροών προς την Ελλάδα.

### **1.1.6 Η οικονομική κατάσταση του ελληνικού κράτους κατά την περίοδο 1923 – 1940**

Έπεται μία μακροχρόνια περίοδος νομισματικής αστάθειας η οποία όμως αποκαθίσταται το 1927 με τη δανειακή συνδρομή της Κοινωνίας των Εθνών. Η ΕΚΤ φαίνεται να είναι υπεύθυνη και για την ίδρυση της Τράπεζας της Ελλάδος με πρόταση όπου παρέθεσε προκειμένου να στηριχθούν οι επιχειρήσεις αντιμετώπισης των υπαρχόντων δημοσιονομικών και οικονομικών δυσκολιών. Η σύσταση της Τράπεζας της Ελλάδος έγινε με το Πρωτόκολλο της Γενεύης τη 15<sup>η</sup> Σεπτεμβρίου 1927, με το οποίο Πρωτόκολλο, ταυτόχρονα αποφασίστηκε ότι η δραχμή θα ακολουθεί τον Κανόνα Χρυσού – Ανταλλάγματος.

Δύο χρόνια αργότερα, το 1929, εξαιτίας του κραχ της Γουόλ Στριτ η κατάσταση επιδεινώνεται με άμεσο αποτέλεσμα να επηρεαστεί και η Ευρωπαϊκή οικονομία σε μεγάλο βαθμό. Βασικό μειονέκτημα επηρεασμού και της χώρας μας αποτέλεσε Κύριος λόγος επηρεασμού της Ελλάδας ήταν η μείωση των εξαγωγών της και η διόλου ευκαταφρόνητη αύξηση των εξωτερικών χρεών της όπου παρά τον πλεονασματικό προϋπολογισμό της το 1929, η αδυναμία της κυβέρνησης του Ελευθέριου Βενιζέλου για περαιτέρω δανεισμό, σε συνδυασμό με τα ανωτέρω, οδήγησαν το 1932 τη χώρα σε κήρυξη στάσης πληρωμών. Αξιοσημείωτο δεδομένο για την κατανόηση του όγκου του εξωτερικού χρέους αποτελεί το ετήσιο ακαθάριστο εθνικό εισόδημα το οποίο ήταν κατά 150% μικρότερο του χρέους. Μετά την τέταρτη χρεοκοπία, λήφθηκαν μέτρα αντιμετώπισης της υφιστάμενης κατάστασης και πραγματοποιήθηκαν διακανονισμοί με αποτέλεσμα την εξομάλυνση και πάλι, της οικονομίας.

Όπως είναι λογικό η πτώχευση της Ελλάδας προκάλεσε πολιτικές αναταραχές/αστάθειες με συνέπεια – μεταξύ άλλων – την εμφάνιση του δικτατορικού καθεστώτος την 4<sup>η</sup> Αυγούστου 1936 του Μεταξά έως το 1940 όπου ο Β' Παγκόσμιος πόλεμος αποτελούσε πλέον γεγονός και για την Ελλάδα. Έπονται κατοχή, λιμός, καταστροφές υποδομών και οικονομική – συν των άλλων – εξαθλίωση της χώρας, ενώ η λήξη του πολέμου το 1945 δεν σήμαινε και οικονομική ευμάρεια καθώς σειρά είχε ο Εμφύλιος Πόλεμος ( 1946-1949 ).

### **1.1.7 Η οικονομική κατάσταση κατά τον Β' Παγκόσμιο πόλεμο και κατά τη διάρκεια του Εμφυλίου πολέμου (1940-1949)**

Ωστόσο, είχαν προηγηθεί προσπάθειες με σκοπό την παραγραφή του προπολεμικού ελληνικού χρέους με πρόσχημα τη σημαντική συμμετοχή της Ελλάδος κατά τον Β' Παγκόσμιο στη νίκη των συμμαχικών δυνάμεων, οι οποίες όμως απέβησαν άκαρπες.

Καθώς από τον Εμφύλιο και έπειτα η οικονομική κατάσταση τη Ελλάδος έχρηζε αποτελεσματικής και ουσιαστικής αντιμετώπισης ( αρκετά μειωμένες εξαγωγές, υποτίμηση του εθνικού νομίσματος και αντικατάσταση αυτού με την χρυσή λίρα Αγγλίας για τις τρέχουσες συναλλαγές, φορολογικά έσοδα σχεδόν ανύπαρκτα ), ως “χείρα βοηθείας” εφαρμόστηκε το τετραετούς διάρκειας σχέδιο Μάρσαλ. Συγκεκριμένα, το 1952 με το σχέδιο ανοικοδόμησης (plan Marshall ) η Ελλάδα έλαβε σημαντική στήριξη ( κεφάλαια, επενδύσεις ) ούτως ώστε να ανασυνταχθεί και να αναπτυχθεί οικονομικά και λειτουργικά. Λήφθηκαν αυστηρά μέτρα και αποφάσεις σε κάθε κλάδο χωριστά, ενώ η αμερικανική αποστολή ανέλαβε σχεδόν αποκλειστικά - και σημειωτέων αποτελεσματικά - το σχέδιο περί “διάσωσης” της χώρας.

### **1.1.8 Τα οικονομικά της μεταπολεμικής περιόδου (1950 - 1967)**

Ενώ λοιπόν η Ελλάδα ακολουθώντας τη διεθνή οικονομική τάση για ανάπτυξη, εν συνεχεία του ανωτέρω προγράμματος Μάρσαλ, είχε ρυθμίσει τα προπολεμικά της χρέη μέχρι τις αρχές της δεκαετίας του '60 και κατά τη διάρκεια της ίδιας δεκαετίας επί κυβερνήσεως Καραμανλή, άρχονται οι διαδικασίες με σκοπό την είσοδο της Ελλάδος στην Ευρωπαϊκή Οικονομική Κοινότητα (ΕΟΚ) (1961). Εκτός μίας οικονομικής δυσχέρειας το 1965 στην οποία όμως δεν δόθηκε ιδιαίτερη βάση λόγω εσωτερικών διαμαχών και προβλημάτων, το Ελληνικό κράτος συνέχισε να αναπτύσσεται οικονομικά για τα επόμενα χρόνια που ακολούθησαν μέχρι τις αρχές της δεκαετίας του 1970. Κατά τις αρχές της προκειμένης δεκαετίας η υποτίμηση του εθνικού μας νομίσματος κατά 18% ( 1971, 1972 ) και συνδυαστικά με την κακή οικονομική διαχείριση όπου είχε προηγηθεί επί σειρά ετών, το Ελληνικό κράτος βρέθηκε αδύναμο απέναντι στην διεθνή οικονομική - πετρελαϊκή κρίση. Συνέπειες όπου ακολούθησαν ήταν το 1974 ( ένα έτος έπειτα από το ξέσπασμα της εν λόγω κρίσης ) ο ρυθμός

ανάπτυξης να χαρακτηρίζεται από αρνητικό πλεόν πρόσημο, η εγχώρια οικονομική δραστηριότητα να περιορισθεί σημαντικά και ο πληθωρισμός να βρίσκεται σε αρκετά υψηλά επίπεδα.

Έπειτα και από δύο αξιοσημείωτα για την πολιτική της χώρας γεγονότα ( Τουρκική εισβολή στην Κύπρο και εξέγερση του Πολυτεχνείου με αποτέλεσμα τη πτώση της Χούντας ) ακολουθεί μία περίοδος κατά την οποία επιτεύχθηκε μία μορφή οικονομικής ανάπτυξης και πάλι – δεδομένων των δυσκολιών που αντιμετώπιζονταν σε οικονομικοπολιτικό επίπεδο – ενώ όσον αφορά τη δραχμή η υποτίμηση της δεν σταμάτησε αλλά περιορίστηκε εν μέρει η πτώση της συναλλαγματικής ισοτιμίας της έναντι άλλων επικρατέστερων ευρωπαϊκών νομισμάτων.

Βέβαια και η η πετρελαϊκή κρίση του 1973 λόγω του Αραβοϊσραηλινού πολέμου, που είχε σαν αποτέλεσμα την έκρηξη των τιμών στα καύσιμα και ιδιαίτερα στο πετρέλαιο είχαν ως αποτέλεσμα την αύξηση των τιμών σε όλα τα προϊόντα.

Στη συγκεκριμένη περίοδο έχουμε και μεγάλη συγκέντρωση του πληθυσμού στην Αθήνα καθώς ο κύριος όγκος της μετανάστευσης έγινε μεταξύ των ετών 1950-1967 και το υπόλοιπο 50% επί της επταετούς δικτατορίας 1967-1974.

### **1.1.9 Περίοδος ένταξης στην ΕΟΚ-ΕΕ και την ευρωζώνη (1974- 2001)**

Η επιδείνωση του δημόσιου χρέους έγινε και με τον δανεισμό. Ο εξωτερικός δανεισμός έγινε για έργα συγκοινωνιακής, αγροτικής και αστικής υποδομής. Ένα, το 1982, για την αποκατάσταση των ζημιών από τους σεισμούς στην Καλαμάτα το 1981 και ένα για την υποστήριξη του ισοζυγίου πληρωμών. Η κυβέρνηση του Ανδρέα Παπανδρέου ανέλαβε την Ελλάδα το 1981 με Δημόσιο Χρέος που αντιστοιχούσε στο 27% του ΑΕΠ, και την παρέδωσε στην Κυβέρνηση Κωνσταντίνου Μητσοτάκη το έτος 1990 με Δημόσιο Χρέος 80% του ΑΕΠ. Όσο για το δημόσιο χρέος, η Κυβέρνηση Κωνσταντίνου Μητσοτάκη παρέλαβε δημόσιο χρέος που αντιστοιχεί στο 80% του ΑΕΠ, και παρέδωσε δημόσιο χρέος στο 110% του ΑΕΠ. Από το 1993 δυστυχώς το δημόσιο χρέος αυξάνεται με αποτέλεσμα να δημιουργούνται ελλείμματα τόσο στις δημόσιες όσο και στις ιδιωτικές επιχειρήσεις. Το 2001 η Ελλάδα μπήκε στην Ευρωζώνη.



## 1.2. Η ελληνική οικονομία κατά τα έτη 2000 έως 2008

Η Ελλάδα αποτελεί σήμερα μία πολύ σημαντικά αναπτυγμένη οικονομική χώρα και σύμφωνα με το δείκτη του The Economist του 2005 κατατάσσεται 22η στον κόσμο το 2010, και 22<sup>η</sup> για την ποιότητα ζωής παγκοσμίως. Αριθμητικά και με βάση τα ανάλογα στοιχεία της Eurostat το κατά κεφαλήν ΑΕΠ της Ελλάδας ήταν ίσο με το 94% του μέσου όρου της Ε.Ε. το 2008. Οι σημαντικότεροι πυλώνες της Ελληνικής οικονομίας αποτελούν ο τουρισμός, η ναυτιλία, η βιομηχανική παραγωγή τροφίμων, η επεξεργασία καπνού, η υφαντουργία, τα χημικά, τα προϊόντα μετάλλου, η μεταλλευτική και οι μονάδες διύλισης πετρελαίου.

Παρόλο όμως τη σημαντικότητα και την αύξηση του ΑΕΠ της Ελλάδος, αφού από το 1990 αποτέλεσε την μεγαλύτερη αύξηση συγκριτικά με των άλλων Ευρωπαϊκών χωρών, ωστόσο η γραφειοκρατία, η ανεργία άλλα και η διαφθορά του δημόσιου βίου αποτελούν τα αγκάθια της ελληνικής οικονομίας. Το 2009, σύμφωνα με τον Δείκτη Οικονομικής Ελευθερίας κατείχε τη δεύτερη χαμηλότερη κατάταξη στην ΕΕ (μετά την Πολωνία), ενώ βρισκόταν στην 81η θέση παγκοσμίως.

Οι περισσότεροι από τους παράγοντες είχαν θετική ανταπόκριση για την ελληνική οικονομία και μετά το 2003, αλλά με κάποιες διαφοροποιήσεις ως προς το βαθμό της επίδρασής τους στα επιμέρους μεγέθη της οικονομίας. Ο ΔΤΚ από το 1999 μέχρι και το 2004 εμφανίζει ανάλογες αυξομειώσεις. Ωστόσο η Ελληνική οικονομία συνέχισε να αναπτύσσεται με ταχύ ρυθμό και το 2004 αν και σημειώθηκε κάποια επιβράδυνση σε σύγκριση με το 2003. Έτσι το ακαθάριστο εγχώριο προϊόν αυξήθηκε κατά 4,2% το 2004.

Δεδομένου της ανατίμησης του Ευρώ παρατηρήθηκε μεγάλος ανταγωνισμός του παγκόσμιου εμπορίου το 2004 δίνοντας νέα πνοή στην Ελληνική οικονομία και επηρεάζοντας έτσι τα έσοδα του Ελληνικού κράτους. Η ισχυρή, αν και με επιβραδυνόμενο ρυθμό, άνοδος της εγχώριας ζήτησης ήταν για το 2004, όπως άλλωστε και για τα προηγούμενα έτη αυτής της δεκαετίας, ο καθοριστικός παράγοντας ανάπτυξης της ελληνικής οικονομίας από την πλευρά της ζήτησης, συμβάλλοντας κατά 4,6 εκατοστιαίες μονάδες στην αύξηση του ΑΕΠ. Το δημόσιο χρέος της Ελλάδος είναι το υψηλότερο ανάμεσα στις 25 χώρες της ΕΕ και είναι σχεδόν διπλάσιο από την τιμή αναφοράς της συνθήκης του Μάαστριχτ. Αυτό σε

συνδυασμό με τα υψηλά ελλείμματα, καθιστά την παρούσα δημοσιονομική θέση μη διατηρήσιμη και επιφέρει μεγάλα προβλήματα. Τον Μάρτιο του 2004 το Υπουργείο Οικονομίας και Οικονομικών υπέβαλε το αναθεωρημένο επικαιροποιημένο Πρόγραμμα Σταθερότητας και Ανάπτυξης για την περίοδο 2004-2007, όπως προβλεπόταν στην απόφαση του ECOFIN. Το ECOFIN καλούσε την Ελλάδα να λάβει απαραίτητα μέτρα για τη μείωση του ελλείμματος ώστε να διορθώσει την κατάσταση υπερβολικού ελλείμματος το αργότερο μέχρι και το 2006. Για να στηρίξει την εφαρμογή του προγράμματος αυτού, η κυβέρνηση εξήγγειλε το Μάρτιο του 2005 μια δέσμη μέτρων τα οποία περιλαμβάνουν αύξηση της έμμεσης φορολογίας, και επιβεβαίωσε τη δέσμευσή της να μειώσει το δημοσιονομικό έλλειμμα κάτω από το όριο του 3% τον επόμενο χρόνο.

Γενικά, οι στόχοι της Ελληνικής οικονομίας αφορούσαν την 1) Δημοσιονομική εξυγίανση. 2) Ανταγωνιστική οικονομία. 3) Ταχύτερη αύξηση της οικονομίας. 4) Αύξηση της απασχόλησης και μείωση της ανεργίας. 5) Ενίσχυση των επενδύσεων και προσέλκυση ξένων επενδυτών. 6) Διατήρηση και ενίσχυση της αναπτυξιακής δυναμικής. 7) Εξωστρέφεια. 8) Τόνωση της επιχειρηματικότητας. 9) Ενίσχυση της κοινωνικής συνοχής. Θα μπορούσαμε όμως να πούμε ότι την χρονική περίοδο 2004-2008, τα δημοσιονομικά της Ελληνικής οικονομίας αρχίζουν να διαφοροποιούνται σε σύγκριση με την προηγούμενη περίοδο που μελετήσαμε. Αρχίζει η υποχώρηση του ρυθμού ανάπτυξης της ελληνικής οικονομίας το δεύτερο εξάμηνο του 2004 και τους πρώτους μήνες του 2005.

### **1.3. Η εμφάνιση της οικονομικής κρίσης**

Ο όρος κρίση χρησιμοποιείται πλέον και από απλούς ανθρώπους με σκοπό την περιγραφή μιας δυσμενούς κατάστασης ή δυσκολίας της καθημερινότητάς τους. Ειδικότερα ο όρος οικονομική κρίση χρησιμοποιείται για την περιγραφή της άσχημης οικονομικής κατάστασης των ανθρώπων ενώ στο παρελθόν σήμαινε την οικονομική πτώχευση λόγω κάποιου πολέμου ή λόγω καταστροφής της Αγροτικής σοδειάς εξαιτίας των καιρικών συνθηκών. Στις μέρες μας παρόλα αυτά, ύστερα από την ανάπτυξη και την πρόοδο της τεχνολογίας, ο όρος οικονομική κρίση μεταφράζεται ως αδυναμία κατανάλωσης και έλλειψη ζήτησης των προϊόντων από το αγοραστικό κοινό. Ιδιαίτερα όταν τα παραγόμενα προϊόντα πωλούνται στο ευρύ κοινό και δεν περισσεύουν η οικονομία λειτουργεί φυσιολογικά. Ακόμη όταν οι

καταναλωτές δεν είναι σε θέση να αγοράσουν ότι παράγεται και ταυτόχρονα αρχίζουν οι περικοπές των μισθών και των συντάξεων τότε ξεκινά η κρίση να εισβάλλει στον τομέα της οικονομίας. Σύμφωνα με τον Πρόεδρο του Χρηματιστηρίου Αξιών Κύπρου η οικονομική κρίση επιφέρει μία διαρκή και αισθητή μείωση της οικονομικής δραστηριότητας σε κάθε τομέα της εκάστοτε χώρας που τη διέπει. Με βάση λοιπόν τον παραπάνω ορισμό παρατηρούμε την αισθητή μείωση αυτής της οικονομικής δραστηριότητας στον δείκτη τιμών του καταναλωτή, στο ΑΕΠ, στο ποσοστό της ανεργίας, αλλά και στις διάφορες μορφές απασχόλησης που διέπουν την ελληνική 2010. Στην Αγγλία γίνεται κυρίως χρήση του οικονομικού όρου «business cycles» με σκοπό να δοθεί περισσότερη και μεγαλύτερη έμφαση στις επενδύσεις. Μέσα από διαρκείς έρευνες και μελέτες διαπιστώθηκε ότι οι οικονομικοί κύκλοι διαρκούν περίπου από 7 έως 11 χρόνια (European Commission, 2009). Δεδομένης της γρήγορης διάδοσης πληροφοριών, οι αγορές και η οικονομία όχι μόνο αλλάζουν συνεχώς, αλλά αλλάζουν μέσα σε σύντομο χρονικό διάστημα. Για παράδειγμα, μια απρόσμενη πτώση της ζήτησης μπορεί να δημιουργήσει αλλαγές στις πωλήσεις.<sup>1</sup>

Σύμφωνα με τον Μαρξ η οικονομική κρίση είναι η περιγραφή μιας κατάστασης που από τη μία έχουμε παραγωγή μεγάλου όγκου προϊόντων με απότοκο την αλόγιστη καταστροφή των παραγωγικών δυνάμεων της οικονομίας. Ο Μαρξ, μέσα στο περίφημο «Κομμουνιστικό Μανιφέστο», αναφέρει ότι : «Στις κρίσεις ξεσπά μια κοινωνική επιδημία, που σε κάθε άλλη προηγούμενη εποχή, θα φαινότανε σαν παραλογισμός, η λεγόμενη επιδημία της υπερπαραγωγής. Η κοινωνία ξαφνικά βρίσκεται ριγμένη πίσω, σε κατάσταση στιγμιαίας βαρβαρότητας, θα έλεγε κανείς ότι ένας λοιμός, ένας γενικός πόλεμος ερήμωσης της έκοψε όλα τα μέσα ύπαρξης. Η βιομηχανία, το εμπόριο, φαίνονται εκμηδενισμένα». Σύμφωνα με τον Μαρξ, οι κρίσεις χαρακτηρίζονται από μια «πληθώρα κεφαλαίου» δηλαδή μια υπερπαραγωγή κεφαλαίου. «Υπερπαραγωγή κεφαλαίου... σημαίνει... υπερπαραγωγή μέσων παραγωγής που μπορούν να λειτουργήσουν σαν κεφάλαιο». Η λειτουργία του κεφαλαίου προϋποθέτει την εξασφάλιση ενός ποσοστού κέρδους το οποίο ανταποκρίνεται σε ό,τι «απαιτεί η «υγιής», «ομαλή» ανάπτυξη του

---

<sup>1</sup> European Commission, (2009) «Economic and Financial Affairs: Economic crisis in Europe: Causes, consequences and responses». European Economy, Brussels. Pp.1-87, Tab. Grap

κεφαλαιοκρατικού προτσές παραγωγής» (Μαρξ, 1982). Αυτό το ποσοστό κέρδους είναι «το συνηθισμένο ποσοστό κέρδους»(Μαρξ, 1982). «Το συνηθισμένο ποσοστό του κέρδους δεν πρέπει να θεωρούμε σαν ένα νούμερο συγκεκριμένο, ούτε μεγαλύτερο ούτε μικρότερο. Από τη στιγμή που το ποσοστό του κέρδους πέφτει κάτω από το συνηθισμένο του επίπεδο, αρχίζει από την πλευρά των κεφαλαιοκρατών ο περιορισμός των επιχειρήσεων». Επομένως, το πρόβλημα της «πραγματοποίησης» της υπεραξίας υποκατανάλωση είναι μια συνέπεια του προβλήματος της κερδοφορίας. Ο περιορισμός των επιχειρήσεων από την πλευρά της καπιταλιστικής τάξης, όταν το ποσοστό του κέρδους πέσει κάτω από το συνηθισμένο του επίπεδο, εμφανίζεται με τη μορφή των απούλητων εμπορευμάτων, δηλαδή ως μείωση της καταναλωτικής ικανότητας απαιτείται ακόμη η ρύθμιση των οικονομικών συναλλαγών και η ύπαρξη καθορισμένων αναλογιών ανάμεσα στην παραγωγή και στην κατανάλωση έτσι ώστε όπως συλλογικά παράγουν οι άνθρωποι, συλλογικά επίσης να επωμίζονται τα προϊόντα που οι ίδιοι παράγουν.<sup>2</sup>

Εντούτοις κάθε άτομο που στοχεύει στο κέρδος μπορεί να οδηγείται στην παραγωγή όλο και περισσότερων προϊόντων και κατά συνέπεια να τα φέρει στην κατανάλωση με σκοπό την πώλησή τους. Αυτό είναι και το κύριο μέλημα όλων των εμπόρων που ρίχνουν τα αγαθά που παράγουν στην αγορά και περιμένουν την πώλησή τους και την αγορά από τους εργάτες της καπιταλιστικής παραγωγής. Γνωρίζουν βέβαια πως όσο μεγαλύτερος είναι ο μισθός των εργατών τόσο περισσότερα προϊόντα θα πουληθούν. Όταν όμως η προσφορά των αγαθών ξεπερνάει κάποιο όριο και φτάνει στο φαινόμενο της υπερπροσφοράς τότε έρχεται η αναμενόμενη μη ζήτηση και πώληση των προϊόντων και παραμένουν στους ιδιοκτήτες τους. Η πτώση λοιπόν της παραγωγής οδηγεί στη μείωση των κερδών των επιχειρήσεων αλλά και στις μειωμένες επενδύσεις άρα σε μεγάλα ποσοστά ανεργίας και μείωση του εθνικού προϊόντος.

Η οικονομική κρίση δυστυχώς επιδρά σε κάθε τομέα της χώρας που την υφίσταται με μια σειρά από αρνητικές συνέπειες για την οικονομία της κάθε χώρας. Αυτά μπορεί να ποικίλουν από χώρα σε χώρα όσον αφορά την ένταση τους. Τα χαρακτηριστικά αυτά είναι:

---

<sup>2</sup><https://el.wikibooks.org/>

✓ Η ρευστότητα φτάνει στο ελάχιστο

Στην οικονομία, που βρίσκεται σε κρίση δυστυχώς η πρώτη αρνητική συνέπεια είναι η μείωση της ρευστότητας αφού παρατηρείται μείωση στα έσοδα των επιχειρήσεων τόσο στον ιδιωτικό όσο και στον δημόσιο τομέα.

✓ Οι τράπεζες δανείζουν με πολύ υψηλά επιτόκια

Σε μια χώρα που δεν μπορεί από μόνη της να καλύψει τα έξοδά της και περιμένει τα δάνεια των δανειστών της τότε παρατηρείται μία αρνητική στάση εκ μέρους των δανειστών σχετικά με τη δυνατότητα αποπληρωμής τους κάτι που θα επιφέρει αύξηση των επιτοκίων δανεισμού της (μείωση πιστοληπτικής ικανότητας και αύξηση των λεγόμενων spreads).

✓ Οι επενδυτές και οι επενδύσεις λιγοστεύουν

Η μειωμένη πιστοληπτική ικανότητα μιας χώρας οδηγεί και τους επενδυτές σε άλλες δραστηριότητες εκτός αυτής της χώρας. Με μία καχυποψία στρέφονται σε καταθέσεις όπου παρατηρείται μεγαλύτερη και αξιόπιστη οικονομική βιωσιμότητα ώστε να μην ελαχιστοποιηθεί το κέρδος τους.

✓ Δημιουργία κλίματος αβεβαιότητας

Οι αρνητικές επιπτώσεις από την εμφάνιση της κρίσης μειώνουν και δημιουργούν αρνητικό κλίμα αβεβαιότητας καθώς οι πολίτες δεν μπορούν να ανταποκριθούν στις υποχρεώσεις τους εξαιτίας των φόρων και άλλων δημοσιονομικών μέτρων που λαμβάνει η χώρα προκειμένου να αντιμετωπίσει την κατάσταση. Επίσης, είναι πολύ πιθανός και εμφανής ο φόβος μιας επικείμενης χρεοκοπίας.

✓ Η ανεργία αυξάνεται στο έπακρο

Οι επιχειρήσεις μη μπορώντας να αντισταθούν στις ιδιαίτερα αρνητικές επιπτώσεις της κρίσης, αδυνατούν να επιβιώσουν και διακόπτουν την λειτουργία τους δημιουργώντας έναν υψηλό αριθμό ανέργων, μια πολύ συχνή συνέπεια της κρίσης.

✓ Οι τράπεζες χάνουν την εμπιστοσύνη που είχαν στους πολίτες

Τα ιδρύματα που πλήττονται άμεσα από τη συνέπεια αυτή είναι οι τράπεζες καθώς προχωρούσαν στις πιστώσεις και στα δάνεια των πολιτών χωρίς όρια.

✓ Περισσότερη φορολογία

Οι κυβερνήσεις στην προσπάθειά τους να αυξήσουν τα μειωμένα έσοδά τους και προκειμένου να είναι ικανές να ανταποκριθούν στις δανειακές τους υποχρεώσεις αυξάνουν τους φόρους και φέρνουν σε ακόμα πιο δεινή θέση τους πολίτες.

✓ Μειώνονται συνεχώς οι δαπάνες του κράτους

Αναγκαστικά κάθε κυβέρνηση που βιώνει μία οικονομική κρίση λαμβάνει μέτρα δημοσιονομικής πολιτικής όπως τη μείωση των δαπανών του κράτους σε όλους τους τομείς του.

✓ Ύπαρξη οικονομικής ρευστότητας

Όλες οι υπάρχουσες συγκυρίες δημιουργούν και εδραιώνουν ένα ρευστό οικονομικό περιβάλλον, το οποίο δεν αφήνει και τις καλύτερες υποσχέσεις για να ξεπεραστεί ανώδυνα η κρίση. Ακόμα, συναντάται μια αρνητική ψυχολογία του πληθυσμού για τις μελλοντικές εξελίξεις.

✓ Μειώνεται ο ανταγωνισμός αλλά και οι εξαγωγές

Πραγματικά πολύ αρνητική επίπτωση της οικονομικής κρίσης αφού η μείωση των εξαγωγών, η μείωση της ανταγωνιστικότητας, οι αρνητικοί ρυθμοί οικονομικής ανάπτυξης έχουν ως άμεσο αποτέλεσμα την μειωμένη παραγωγική δραστηριότητα.

✓ Αλλαγή της καταναλωτικής συμπεριφοράς

Περισσότεροι φόροι σε συνδυασμό με τη μείωση των μισθών ωθούν τους καταναλωτές σε μία αρνητική συμπεριφορά σχετικά με την κατανάλωση. Έτσι οι περισσότεροι αρκούνται στα απολύτως απαραίτητα. Αποτέλεσμα των παραπάνω είναι η μείωση των εξαγωγών άρα μείωση των πωλήσεων και μείωση των κερδών σε όλους τους κλάδους της οικονομίας.

Τα κύρια στάδια ζωής μιας οικονομικής κρίσης είναι τα εξής:

- ✓ Στάδιο Διαμόρφωσης της κατάστασης ή Πρόδρομων συμπτωμάτων.

Σε όλες τις περιπτώσεις ανεξαιρέτως πριν εκδηλωθεί μια οικονομική κρίση, παρουσιάζονται συγκεκριμένες καταστάσεις που διαμορφώνουν ένα τέτοιο κλίμα καθώς οι αρμόδιοι κυβερνώντες δεν λαμβάνουν υπόψη το τι πρέπει να γίνει ώστε να αποφευχθεί μία τέτοια άσχημη κατάσταση. Όλα αυτά αποτελούν τα πρόδρομα συμπτώματα και κάθε δραστηριότητα η οποία συμβαίνει, έχει τα δικά της συμπτώματα.

- ✓ Στάδιο εκδήλωσης-κορύφωσης της κρίσης (Acute crisis stage)

Η περίοδος αυτή αποτελεί και την περίοδο κορύφωσης της κρίσης και διαρκεί ανάλογα με τα χαρακτηριστικά κάθε κρίσης

- ✓ Το Στάδιο των επιπτώσεων (Chronic crisis stage)

Εδώ εμφανίζονται όλες οι επιπτώσεις και κάθε επακόλουθο μιας τέτοιας οικονομικής κατάστασης σε όλους τους τομείς της οικονομίας ενός κράτους

- ✓ Στάδιο επίλυσης-ομαλοποίησης (Crisis resolution stage)

Στην παρούσα φάση το κράτος αρχίζει να ομαλοποιείται καθώς έχει αρχίσει η επίλυση των οικονομικών θεμάτων που το ταλανίζουν.<sup>3</sup>

---

3

[http://oceanis.lib.teipir.gr/xmlui/bitstream/handle/123456789/2086/de\\_201400192.pdf?sequence=1](http://oceanis.lib.teipir.gr/xmlui/bitstream/handle/123456789/2086/de_201400192.pdf?sequence=1) Πτυχιακή εργασία των φοιτητών Λειβαδάρος Παναγιώτης - Γαργαλιάνος Γεώργιος με θέμα: Η Οικονομική Κρίση και οι Παθογένειες της Ελληνικής Οικονομίας Τ.Ε.Ι Πειραιά , Αθήνα 2014

### 1.3.1. Η διεθνής οικονομική κρίση

Η κρίση που αντιμετώπισε η οικονομία των ΗΠΑ ξεκίνησε από την αγορά ενυπόθηκων στεγαστικών δανείων σε υποθήκες, εμπορικά ακίνητα, εταιρικά ομόλογα και άλλα είδη χρεών. Οι συνολικές απώλειες των αμερικανικών τραπεζών θα μπορούσαν να φθάσουν το ένα τρίτο του συνόλου των τραπεζικών κεφαλαίων. Η κρίση οδήγησε σε απότομη μείωση του τραπεζικού δανεισμού, που με τη σειρά του προκαλεί σοβαρή ύφεση στην οικονομία των ΗΠΑ.

Από το 1950 μέχρι και το 1970 το κέρδος των ΗΠΑ μειώθηκε σχεδόν κατά 50%, από 22 σε περίπου 12%. Η μείωση αυτή αποτέλεσε ένα χαρακτηριστικό της παγκόσμιας οικονομίας αφού όλα τα κράτη επηρεάστηκαν αυτή τη χρονική περίοδο από την υπάρχουσα οικονομική τάξη των Η.Π.Α.

Στη δεκαετία του 1980, οι χρηματοπιστωτικοί καπιταλιστές κατάφεραν μέσω των εκάστοτε κυβερνήσεων να πετύχουν πολύ υψηλά επιτόκια ώστε το κέρδος τους να φτάσει από τη μία πλευρά στο ζενίθ και από την άλλη να αυξηθεί η ανεργία, ο πληθωρισμός και γενικότερα να υπάρξει μία μεγάλη ύφεση στους μισθούς των υπαλλήλων των εταιρειών στις ΗΠΑ ή αρκετοί να χάσουν και τη δουλειά τους. Μια άλλη ευρέως διαδεδομένη στρατηγική ήταν η μείωση των παροχών ασφάλισης υγείας και συνταξιοδότησης. Το μεγάλο ποσοστό της ανεργίας αύξησε τον ανταγωνισμό μεταξύ των υπαλλήλων για μία θέση εργασίας καθώς ο περιορισμός των θέσεων ήταν πλέον γεγονός με αποτέλεσμα οι εργαζόμενοι να εργάζονται σκληρότερα και με όχι τόσο ευνοϊκούς όρους. Πολλές ήταν εκείνες οι εταιρείες που προχωρούσαν σε απολύσεις περίπου σε ποσοστό έως και 12% και απαιτούσαν εν συνεχεία από τους υπόλοιπους να δουλέψουν περισσότερο ώστε να καλύψουν και το έργο των απολυμένων υπαλλήλων τους. Άλλες πάλι ακολουθούσαν τη στρατηγική της πτώχευσης για να πετύχουν μείωση των μισθών των υπαλλήλων και να ωφεληθεί η εταιρεία.. μετά τη δήλωση της πτώχευσης οι εταιρείες δραστηριοποιούνταν ξανά με επαναδιαπραγμάτευση των χρεών τους και μπορούσαν να ακυρώσουν κάθε σύμβαση που έχουν υπογράψει. Τέτοιο παράδειγμα αποτελεί και η περίπτωση της Delphi Auto Parts. Αυτή η εταιρεία υπάγονταν Generall Motors μέχρι το 1999. Ο Delphi κήρυξε την πτώχευση τον Οκτώβριο του 2006 και ανακοίνωσε ότι μειώνει τους μισθούς κατά περίπου δύο (από περίπου 30 δολάρια ανά ώρα έως περίπου 10 δολάρια ανά ώρα) και



μείωση των παροχών αντίστοιχα. Και μάλιστα ο σύμβουλος της επιχείρησης έδωσε συμβουλή και στις άλλες εταιρείες αυτοκινήτων να ακολουθήσουν το παράδειγμα της Delphi Auto Parts. Επίσης ένας άλλος τρόπος που έχουν υιοθετήσει οι καπιταλιστές προκρινόμενου να αυξήσουν το κέρδος των επιχειρήσεών τους είναι να επενδύουν με τις εταιρείες σε άλλες χώρες όπου ο μισθός είναι χαμηλότερος. Αποτέλεσμα της παραπάνω στρατηγικής αποτελεί η πίεση προς τα κάτω στους μισθούς στις ΗΠΑ, λόγω της πολύ μεγαλύτερης απειλής της εξωτερικής ανάθεσης θέσεων εργασίας σε άλλες χώρες. Η NAFTA και η CAFTA είναι βεβαίως πολύ σημαντικά μέρη αυτής της συνολικής στρατηγικής για την παγκοσμιοποίηση για τη μείωση των μισθών και την αύξηση του ποσοστού κέρδους.

Όμως το αποτέλεσμα του κέρδους οφείλεται στην ανεργία και στην μείωση των μισθών των αμερικανών εργατών εξαιτίας των καπιταλιστικών παραγόντων, που κατάφεραν να περάσουν τις πολιτικές τους με τις εκάστοτε κυβερνήσεις με κάποιο πλάγιο τρόπο.

Μια σημαντική περαιτέρω συνέπεια των υψηλότερων κερδών και της συνεχιζόμενης αδυναμίας των επιχειρηματικών επενδύσεων ήταν ότι οι χρηματοπιστωτικοί καπιταλιστές είχαν πολλά χρήματα για να δανείσουν, αλλά οι μη χρηματοπιστωτικές επιχειρήσεις δεν είχαν μεγάλη ανάγκη δανεισμού. Ως εκ τούτου, οι χρηματοπιστωτικοί καπιταλιστές πήγαν να ψάξουν για νέους δανειολήπτες. Εν τω μεταξύ, οι εργαζόμενοι ήταν συνδεδεμένοι με στάσιμο μισθό και ήταν πολύ πρόθυμοι να δανειστούν χρήματα για να αγοράσουν ένα σπίτι ή ένα καινούργιο αυτοκίνητο, και μερικές φορές ακόμη και βασικές ανάγκες. Έτσι, οι χρηματοπιστωτικές εταιρείες επικεντρώνονταν ολοένα και περισσότερο στους εργαζόμενους ως πελάτες δανειοληπτών κατά την τελευταία δεκαετία ή και έτσι, ειδικά για στεγαστικά δάνεια.

Στη συνέχεια, τον Σεπτέμβριο του 2008, όταν η χρεοκοπία της Lehman Brothers (την εποχή της τέταρτης μεγαλύτερης επενδυτικής τράπεζας στις ΗΠΑ) πυροδότησε την επιδείνωση της κρίσης, η Fed έκανε ένα ακόμη πιο έκτακτο και πρωτοφανές βήμα για τη διάσωση μιας ασφαλιστικής εταιρείας, της AIG, η μεγαλύτερη ασφαλιστική εταιρεία στον κόσμο. Τον Φεβρουάριο του 2008, το Κογκρέσο ψήφισε γρήγορα ένα νομοσχέδιο "οικονομικού κινήτρου" ύψους 168 δισ. Δολαρίων, το οποίο περιελάμβανε φορολογικές εκπτώσεις για τα νοικοκυριά και φορολογικές περικοπές για τις επιχειρήσεις. Αυτές οι φορολογικές περικοπές είχαν κάποια θετική επίδραση στην οικονομία το περασμένο καλοκαίρι, αλλά το αποτέλεσμα τους ήταν μικρό και

προσωρινό. Στην καλύτερη περίπτωση, οι φορολογικές εκπτώσεις παρείχαν μία μοναδική ώθηση στις καταναλωτικές δαπάνες, δεδομένου ότι αυτές οι εκπτώσεις θα μπορούσαν να δαπανηθούν μόνο μία φορά.

Η εισερχόμενη διοίκηση του Ομπάμα και οι Δημοκρατικοί στο Κογκρέσο εργάζονται για ένα δεύτερο, πολύ μεγαλύτερο πακέτο κινήτρων ύψους περίπου 850 δισ. Δολαρίων, το οποίο θα αποτελείται από δύο τρίτα αυξημένες δαπάνες (με έμφαση στις ενισχύσεις προς τα κράτη, την εκπαίδευση, τα επιδόματα ανεργίας και τα έργα υποδομών δημοσίων έργων και το ένα τρίτο των φορολογικών περικοπών (κυρίως στους φόρους επί των μισθών) .Αυτό το δεύτερο πακέτο κινήτρων θα είναι κάπως πιο αποτελεσματικό από το πρώτο, κυρίως επειδή είναι πολύ μεγαλύτερο και επίσης επειδή το μεγαλύτερο μέρος των συνολικών χρημάτων είναι για αυξημένες δαπάνες αντί για χαμηλότερους φόρους Αυτό το κίνητρο θα κάνει την ύφεση κάπως λιγότερο σοβαρή από ό, τι θα ήταν διαφορετικά, αλλά δεν νομίζω ότι θα οδηγήσει σε ανάκαμψη της οικονομίας το τελευταίο εξάμηνο του 2009, όπως πιστεύουν οι περισσότεροι οικονομολόγοι. η οικονομία είναι τόσο ισχυρή αυτή τη στιγμή - περικοπές εδώ που οδηγούν σε περαιτέρω περικοπές εκεί, σε μια αμοιβαία ενισχυτική προς τα κάτω σπирάλ - ότι η οικονομία θα συνεχίσει να μειώνεται τουλάχιστον μέχρι το 2009 και το μεγαλύτερο μέρος του 2010.

Τον Ιούλιο του 2008, το Κογκρέσο υιοθέτησε ένα μέτρο κατά του αποκλεισμού, το οποίο επιτρέπει την αναχρηματοδότηση υφιστάμενων στεγαστικών δανείων, τα οποία είναι σε αδυναμία πληρωμής νέων υποθηκών που θα έχουν αξία περίπου 85% της τρέχουσας αγοραίας αξίας των κατοικιών και θα είναι εγγυημένα από την Ομοσπονδιακή Διοίκηση Στέγασης. Ωστόσο, οι δανειστές πρέπει να ξεκινήσουν αυτή την αναχρηματοδότηση, και μέχρι στιγμής πολύ λίγοι δανειστές ήταν πρόθυμοι να ξεκινήσουν αυτές τις νέες υποθήκες με απομειώσεις της αρχής που οφείλεται.

### **1.3.2 Η ελληνική οικονομική κρίση**

Με τον ερχομό της οικονομικής κρίσης έρχεται και η ηθική κρίση και γενικότερα η κρίση πολλών αξιών αναστατώνοντας τις ζωές των πολιτών . Δημιουργείται έντονο το πρόβλημα της ύπαρξης χρημάτων, εργασίας, τρόπων πληρωμής των χρεών των νοικοκυριών που αδυνατούν να εκπληρώσουν τις οικονομικές τους υποχρεώσεις καθώς οι μισθοί μειώνονται και οι θέσεις εργασίας το ίδιο. Μεγαλύτερη πίεση ασκείται στις λεγόμενες ευάλωτες οικονομικά ομάδες και γίνεται αφόρητο το

πρόβλημα καθώς δεν υπάρχουν οι ανάλογοι πόροι για να ικανοποιήσουν τις απαιτήσεις των μέτρων που παίρνει κάθε κυβέρνηση για να επιλύσει το πρόβλημα.

Από την άλλη, η κρίση αποτελεί ένα συλλογικό πρόβλημα που αγγίζει σχεδόν όλη την κοινωνία. Η ύπαρξη των δυσχερών προβλημάτων είναι ένα αντικειμενικό πρόβλημα καθώς και η συνεργασία, η αλληλεγγύη, η ομαδικότητα αποτελούν το ίδιο αντικειμενικά θέματα που ενώνουν τους πολίτες και τους θωρακίζουν με κουράγιο και δύναμη να τα αντιμετωπίσουν βοηθώντας όσο μπορεί ο καθένας το διπλανό του αφού το κράτος δεν βρίσκεται δίπλα του.

Από τα τέλη του 2008, είμαστε θεατές πολλών οικονομικών δραστηριοτήτων που οδηγούν στην οικονομική κρίση τόσο διεθνώς όσο και σε τοπικό επίπεδο. Η χρηματοπιστωτική κατάσταση στην Αμερική με την κατάρρευση των μεγαλύτερων τραπεζών και μαζί τους ολόκληρου του χρηματοπιστωτικού συστήματος, η αύξηση των δανεικών από την ΕΕ ώστε να καλύψουμε τις οικονομικές μας υποχρεώσεις απέναντι στους ίδιους τους δανειστές, η μείωση της παραγωγής και των εξαγωγών και γενικότερα μία σειρά οικονομικά προβλήματα έφεραν την ευρωζώνη σε ένα μεγάλο πρόβλημα: την οικονομική κρίση των χωρών της Ισπανίας, Πορτογαλίας, Ιρλανδίας και της Ελλάδας με το μεγαλύτερο πρόβλημα. Η κατάσταση στην Ελλάδα έγινε πιο εκρηκτική μετά το 2004 καθώς οι αγορές μας τιμώρησαν με τη μείωση των εξαγωγών και το θέμα της αξιοπιστίας..

«Η κρίση σε μια κοινωνία που αποτελούσε μοχλό μιας μεγάλης και οικονομικά βιώσιμης βιομηχανίας και οι πολίτες ένιωθαν την ευημερία είναι μία τραυματική κατάσταση. Είναι και τα έως πρόσφατα ευημερούντα μεσοστρώματα, που αντικρίζουν ένα διευρυνόμενο χάσμα μεταξύ προσδοκιών και δυνατοτήτων, συνηθειών και νέων δυσμενών συνθηκών. Ο φόβος της ανεργίας απειλεί και τα τα μεσαία στρώματα πλέον. Μια κοινωνία που χαρακτηρίζεται από οικονομική κρίση αποκτά αρνητικά χαρακτηριστικά για τους πολίτες της όπως το να αμύνεται σε κάθε μεταναστευτικό ρεύμα, να αντιδρά απέναντι στην χορήγηση ιθαγένειας σε παιδιά νόμιμων μεταναστών που αποκτούν ελληνική παιδεία. Η οικονομική κρίση μετατρέπεται σε κοινωνική και πολιτική. Το δημοκρατικό σύστημα αποδοκιμάζεται εντόνως ενώ η τρομοκρατία και η βία αποκτούν ανεξέλεγκτες επιρροές. Λόγω της συμμετοχής μας στο ευρώ, το κορυφαίο οικονομικό στοίχημα της χώρας είναι

δημοσιονομικό. Από την επιτυχία αυτού του εγχειρήματος, την αντιστροφή των αρνητικών δημοσιονομικών προσδοκιών, θα εξαρτηθεί το αν η κυβέρνηση θα καταφέρει να οικοδομήσει έναν συνασπισμό εμπιστοσύνης στα ηγετικά και μεσαία στρώματα, για να αντισταθμίσει το στρατόπεδο ανασφάλειας, φόβου και οργής που θα διευρύνεται. Η συγκυρία και η λειτουργία μας στο πλαίσιο της ΟΝΕ και των διεθνών αγορών υποχρεώνουν την κυβέρνηση να δώσει την πιο κρίσιμη μάχη της στο μέτωπο της δημοσιονομικής σταθεροποίησης, κι ας επικρέμαται δίπλα το φάσμα της ύφεσης. Αν κερδηθεί το κορυφαίο δημοσιονομικό στοίχημα, μπορεί να γίνει η αρχή ενός ενάρετου κύκλου. Αν χαθεί, χάνονται και όλα τα άλλα.<sup>4</sup>

Η πρόσφατη οικονομική κρίση προκλήθηκε μέσα από ένα σύνολο χαρακτηριστικών εντελώς απρόσμενα και ανεξάρτητα. Μετά την οικονομική κρίση που βίωσε η ελληνική χώρα το 1970, και αφού αντιμετωπίστηκε και λύθηκε θα πρέπει να αναφερθούμε στο γεγονός ότι οφείλεται σε πιο διαθρωτικά προβλήματα και πολιτικές που υλοποιούσαν κάθε περίοδο οι ενίοτε κυβερνήσεις και οδήγησαν σε τέτοιο χρηματοπιστωτικό πρόβλημα.

Έντονο χαρακτηριστικό της ελληνικής οικονομίας ήταν η διάρκεια των πολιτικών πράξεων σχετικά με την παραγωγική βάση της χώρας μας. Η οικονομική κρίση στον ελλαδικό χώρο έχει μεγαλύτερη διάρκεια σε σχέση με τις άλλες χώρες της Ευρώπης καθώς τα προβλήματα όχι μόνο είναι διαφορετικά, αλλά αντί να επιλύονται γίνονται μεγαλύτερα και μάλιστα σε όλους τους τομείς.

Η παραγωγική βάση της Ελληνικής Οικονομίας είναι αδύνατη επειδή οι τομείς που στηρίχθηκε είναι ο τουρισμός, η ναυτιλία και η οικοδομή, κλάδοι που πλήττονται πρώτοι και με ιδιαίτερη ένταση από την κρίση. Ακόμη, οι Τράπεζες το πιο ισχυρό τμήμα του ελληνικού κεφαλαίου, οι οποίες πρόσφεραν γενναιόδωρα τα δάνεια στις επιχειρήσεις τόσο στο εσωτερικό όσο και στο εξωτερικό, με την επέκτασή τους στα Βαλκάνια και τη Νοτιοανατολική Ευρώπη, μαζί με άλλες μεγάλες ελληνικές

---

<sup>4</sup> <http://www.kathimerini.gr> Άρθρο στην εφημερίδα καθημερινή στις 21/04/2010(Γ. Παγουλάτος)

επιχειρήσεις, εκτέθηκαν σε μεγάλο κίνδυνο με την διεθνή κρίση όπου πλήττονται ακόμη.<sup>5</sup>

Η γρήγορη εξάπλωση των στεγαστικών δανείων σε νοικοκυριά που δυστυχώς δεν έπρεπε να δοθούν, έδωσε το τελειωτικό χτύπημα στις τράπεζες αφού πια δεν μπορούσαν να εισπράξουν τα χρήματά τους. Τα νοικοκυριά των παραπάνω κατηγοριών αδυνατούσαν να πληρώσουν τις δόσεις και έτσι δημιουργήθηκε το πρόβλημα με το χρηματοπιστωτικό σύστημα.

Πολλές τράπεζες αναλάμβαναν το ρίσκο να δανείζουν άφοβα σε όλους τους δανειολήπτες και μάλιστα πολλοί από αυτούς δεν γνώριζαν και τον κίνδυνο που ενέχει μία τέτοιου είδους οικονομική συναλλαγή. Όμως την οικονομική κρίση επιτάχυνε η λάθος φορολογική διαδικασία των εσόδων των πολιτών από τις εκάστοτε κυβερνήσεις. Η νεοφιλελεύθερη πολιτική της ΕΕ, που απέρριπτε τη βοήθεια των δημόσιων οικονομιών της Ευρωζώνης με δανεισμό από την Ευρωπαϊκή Κεντρική Τράπεζα, αλλά υποχρέωνε τις κυβερνήσεις να αντλούν δάνεια μόνο από τις εμπορικές τράπεζες και γενικότερα τις χρηματοπιστωτικές αγορές, με απότοκο την ανύψωση των επιτοκίων δανεισμού στη εποχή της κρίσης. Στην επιμονή ταυτόχρονα της ελληνικής κυβέρνησης στις νεοφιλελεύθερες πολιτικές διαχείρισης της οικονομίας. Όταν οι χρηματαγορές αναθεώρησαν την εμπιστοσύνη τους προς την ελληνική οικονομία, τα επιτόκια δανεισμού του Δημοσίου εξυψώθηκαν σε ανυπολόγιστα ύψη. Τον Φεβρουάριο 2010 αποφασίστηκε από την Ευρωπαϊκή Επιτροπή η διαμόρφωση ενός πακέτου δανειακής στήριξης του ελληνικού Δημοσίου με την συμβολή του Διεθνούς Νομισματικού Ταμείου (ΔΝΤ), με την προϋπόθεση ότι η χώρα θα εφαρμόζε μια αποτελεσματική πολιτική φόρμουλα για την εξάλειψη των δημόσιων δαπανών. Η κυβέρνηση στόχευσε στην μείωση των μισθιακών δαπανών του δημοσίου και στην υποβάθμιση του κοινωνικού κράτους, με ταυτόχρονη αύξηση των εσόδων κυρίως από έμμεσους φόρους (αύξηση ΦΠΑ). Στις 23 Απριλίου 2010 η ελληνική κυβέρνηση ζήτησε την οικονομική και δανειακή στήριξη εκ μέρους της ΕΕ και του ΔΝΤ, εγκαινιάζοντας παράλληλα πολιτικές «συρρίκνωσης του κράτους» αναφορικά με το ασφαλιστικό σύστημα, τις συντάξεις, την τοπική αυτοδιοίκηση.

---

<sup>5</sup>[http://oceanis.lib.puas.gr/xmlui/bitstream/handle/123456789/2424/log\\_201400108.pdf?](http://oceanis.lib.puas.gr/xmlui/bitstream/handle/123456789/2424/log_201400108.pdf?)

Πτυχιακή εργασία του φοιτητή Μπάκου Φώτιου με θέμα 'η οικονομική κρίση στην Ελλάδα, ΤΕΙ Πειραιά , τμήμα Λογιστικής και Χρηματοοικονομικής , Αθήνα 2014.

Τέλος, στο διάστημα 1996-2008 η Ελλάδα πέτυχε υψηλή αύξηση του ΑΕΠ κατά 61,0%, η Ισπανία κατά 56,0% και η Ιρλανδία κατά 124,1%, σε αντίθεση με τις περισσότερο αναπτυγμένες ευρωπαϊκές χώρες. Το αντίστοιχο ποσοστό για την Γερμανία ήταν 19,5%, την Ιταλία 17,8% και για τη Γαλλία 30,8%. Οι χώρες που σημείωσαν υψηλότερους ρυθμούς ανάπτυξης κατά βάση κατέληξαν με σημαντικά ελλείμματα στις τρέχουσες συναλλαγές.<sup>6</sup>

Στο μεταξύ η ΕΚΤ είναι αυτή πλέον που διαχειρίζεται την νομισματική πολιτική της χώρας ώστε να προκύψουν θετικά αποτελέσματα από τη νέα δημοσιονομική πολιτική που μας υπέβαλλαν και σε κάθε αλλαγή ή νέα μέτρα πρέπει να ισχύουν οι βασικοί κανόνες της συνθήκης του Μάαστριχ και από το Σύμφωνο Σταθερότητας και Ανάπτυξης.

#### **1.3.2.1. Το πρώτο μνημόνιο**

Στα τέλη του Ιανουαρίου του 2010, ο πρωθυπουργός της Ελλάδας Γεώργιος Α. Παπανδρέου και ενώ βρισκόταν στην Ελβετία δέχτηκε αλλεπάλληλες πιέσεις από το οικονομικό επιτελείο της ευρωζώνης για μέτρα λιτότητας. Επιστρέφοντας πίσω προέβη στην υιοθέτηση αυτών των μέτρων, τον Φεβρουάριο το 2010 με αρχή τον δημόσιο τομέα που περιελάμβαναν πάγωμα μισθών, περικοπές επιδομάτων 10%, περικοπές υπερωριών και οδοιπορικών. Αυτό ήταν η αρχή των πάντων και ξεσήκωσε θύελλα αντιδράσεων με πανελλαδικές απεργίες.

#### **1.3.2.2. Το δεύτερο μνημόνιο**

Στο επόμενο διάστημα τα μέτρα ήταν πιο σκληρά και περισσότερα. Το πρώτο μνημόνιο ήταν πολύ απλό σε σχέση με τα επακόλουθα καθώς έμπαιναν στο χορό των νέων μέτρων όλοι σχεδόν οι τομείς της οικονομίας. Τα οικονομικά μέτρα που λήφθηκαν ήταν:

---

<sup>6</sup> [https://el.wikibooks.org/Οικονομική\\_κρίση/Αιτίες\\_και\\_αποτελέσματα](https://el.wikibooks.org/Οικονομική_κρίση/Αιτίες_και_αποτελέσματα), Διαθέσιμο από το διαδίκτυο Τελευταία ανάκτηση 7/10/2017

- ✓ Μειώθηκαν κατά 30% τα δώρα Χριστουγέννων, Πάσχα, αδειάς
- ✓ Μειώθηκαν σε ποσοστό 12% όλων των επιδομάτων του Δημοσίου
- ✓ Στη μείωση των 7% έφτασαν και οι αποδοχές υπαλλήλων ΔΕΚΟ, ΟΤΑ, ΝΠΙΔ
- ✓ Ζητήθηκε αυστηρή αύξηση του ΦΠΑ από 4,5 στο 5%, από 9 στο 10%, από 19 στο 21%
- ✓ Αύξηση 15% στον φόρο της βενζίνης
- ✓ Επιβολή επιπλέον 10% έως 30% στους (ήδη υπάρχοντες) φόρους για τα εισαγόμενα αυτοκίνητα.
- ✓ Επαναφορά τεκμηρίων διαβίωσης για όλα τα αυτοκίνητα παρόλο που είχε καταργηθεί το 2003.

Όπως ήταν αναμενόμενο ή υιοθέτηση αυτών των μέτρων προκάλεσε απεργίες και διαμαρτυρίες τον Μάρτιο του 2010.

### **1.3.2.3. Το τρίτο μνημόνιο**

Η Ελλάδα όμως παρά τη λήψη αυτών των μέτρων με το 1<sup>ο</sup> και το 2<sup>ο</sup> μνημόνιο δεν μπόρεσε να ανταπεξέλθει στις απαιτήσεις των αγορών και να προκαλέσει μία ανάκαμψη της οικονομικής της κατάστασης με αποτέλεσμα να ζητήσει περισσότερη βοήθεια από τους μηχανισμούς στήριξης όπως το από το Διεθνές Νομισματικό Ταμείο, της Ευρωπαϊκής Ένωσης και από την Ευρωπαϊκή Κεντρική Τράπεζα μέσα στον Απρίλιο του 2010. Ο πρωθυπουργός από την περιοχή του Καστελόριζου όπου βρισκόταν υπέγραψε το τρίτο μνημόνιο με το ΔΝΤ και την ΕΕ, για τα μέτρα που πρέπει να ληφθούν, προκειμένου να ενεργοποιηθεί ο μηχανισμός στήριξης. Τα μέτρα ήταν πιο πολλά και προέβλεπαν μεταξύ των άλλων όπως ανακοινώθηκαν από τον ίδιο στις 2 Μαΐου τα εξής:

- ✓ Κατάργηση του δώρου των Χριστουγέννων, του Πάσχα και της αδειάς με αντικατάσταση ενός επιδόματος 500 Ευρώ σε όλους τους δημοσίου υπαλλήλους που οι αποδοχές τους ήταν μέχρι 3.000 Ευρώ

και πλήρης κατάργησή του σε περίπτωση που οι αποδοχές των υπαλλήλων ήταν μεγαλύτερες από 3000 ευρώ.

- ✓ Κατάργηση 13ης και 14ης σύνταξης με αντικατάσταση ενός επιδόματος επίδομα 800 Ευρώ για συντάξεις ως 2500 Ευρώ.
- ✓ Περισσότερη περικοπή επιδομάτων 8% στα επιδόματα των δημοσίων υπαλλήλων και 3% στους υπαλλήλους των ΔΕΚΟ όπου δεν υπάρχουν επιδόματα.
- ✓ Αυξήθηκε το ΦΠΑ από 21% σε 23%, του μεσαίου από 10% σε 11% (από 1η Ιουλίου 2010) και από 11% σε 13% (από 1η Ιανουαρίου 2011) και αντίστοιχα του χαμηλού στο 6,5% (από 1η Ιανουαρίου 2011).
- ✓ Στα προϊόντα των καυσίμων, τσιγάρων και ποτών αυξήθηκε ο φόρος κατανάλωσης κατά 10%.
- ✓ Άλλαξαν οι αντικειμενικές τιμές ακινήτων με φορά προς τα πάνω.
- ✓ Πρόσθεση ενός επιπλέον 10% στους φόρους εισαγωγής επί της αξίας των περισσότερων εισαγόμενων αυτοκινήτων.

Μεγάλες αλλαγές επίσης προέβλεπε το νομοσχέδιο και στις εργασιακές σχέσεις σχετικά με την αύξηση του ωραρίου, τον αριθμό των απολύσεων, τον κατώτατο μισθό αλλά και αλλαγές στην συνταξιοδότηση αυξάνοντας το όριο ηλικίας στον δημόσιο τομέα στα 65 χρόνια έως το τέλος του 2013 με έναρξη το 2011.



## ΚΕΦΑΛΑΙΟ 2 ΒΑΣΙΚΑ ΜΑΚΡΟΟΙΚΟΝΟΜΙΚΑ ΜΕΓΕΘΗ

### 2.1 Ακαθάριστο Εγχώριο προϊόν (Α.Ε.Π.)

Κάθε χρόνο, το κράτος αποκτά έσοδα από την καταβολή των φόρων αλλά και έξοδα όπως η πληρωμές των μισθών των υπαλλήλων του κράτους. Αν τα έξοδα είναι μεγαλύτερα από τα έσοδα τότε παρατηρείται έλλειμμα και πρέπει να προχωρήσει σε δανεισμό. Έτσι δημιουργείται χρέος. Επιπλέον, αν η κυβέρνηση έχει συσσωρεύσει χρέος από προηγούμενα έτη, κατά τα οποία λειτουργούσε σημειώνοντας έλλειμμα, το έλλειμμα κατά το τρέχον έτος αυξάνει περαιτέρω το χρέος. Αυτό συνεπάγεται ότι η σχέση μεταξύ αυτών των δύο παραγόντων είναι αμφίδρομη: το έλλειμμα σε ένα δεδομένο έτος αυξάνει το χρέος που έχει συσσωρευτεί από τα προηγούμενα έτη αλλά και το συσσωρευμένο χρέος των προηγούμενων ετών αυξάνει το έλλειμμα στο τρέχον έτος. Το δεύτερο παρατηρείται επειδή οι πληρωμές τόκων που αφορούν το χρέος, το οποίο έχει συσσωρευτεί από προηγούμενα έτη, αποτελούν έξοδα κατά το τρέχον έτος και προστίθενται στο έλλειμμα αυτού του έτους.

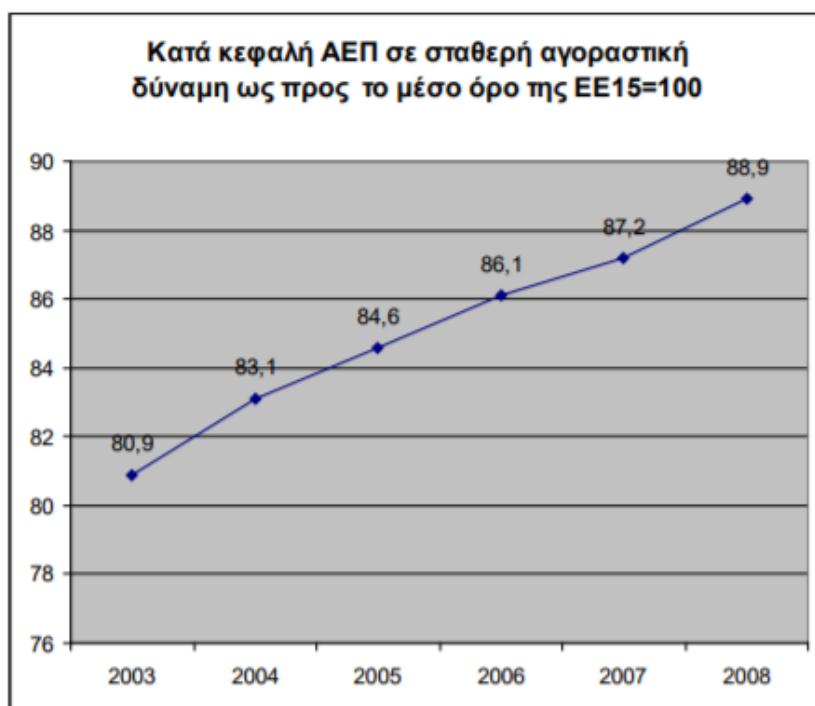
**Πίνακας 1** Ιστορική εξέλιξη του ελλείμματος.

Δεκαετία	1960-1969	1970-1979	1980-1989	1990-1999	2000-2009
Δημόσιο Έλλειμμα ως % επί του ΑΕΠ	-0,6%	1,2	8,1	8,4	5,9

Πηγή: ΟΟΣΑ

Στον παραπάνω πίνακα περιγράφεται το δημόσιο έλλειμμα ως % επί του ΑΕΠ και το μέγεθος της οικονομίας υπολογίζεται στη στην συνολική αξία των αγαθών και υπηρεσιών που παράγονται στην Ελλάδα. Ως εκ τούτου ενεργοποιήθηκε η διαδικασία υπερβολικού ελλείμματος για την Ελλάδα. Το έλλειμμα δυστυχώς αυξήθηκε σε πολύ μεγάλο ποσοστό κατά το 1980 ενώ τα έξοδα έφτασαν σε ποσοστό 8,1% του ΑΕΠ .

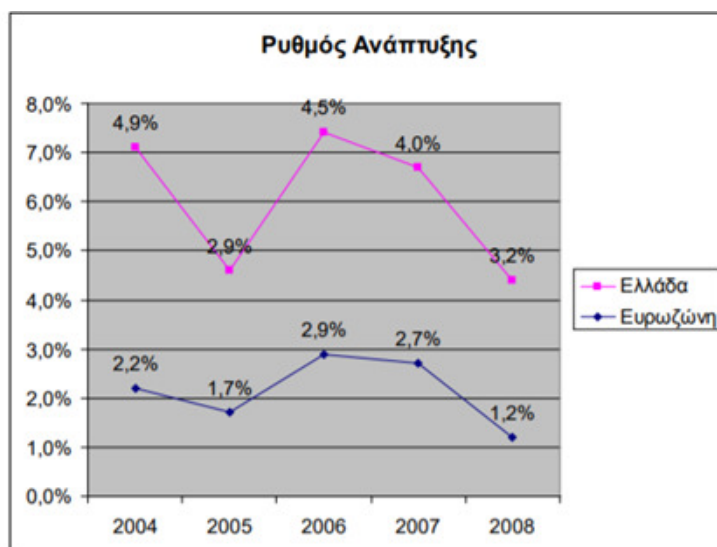
Διάγραμμα 1 Διάγραμμα 1: Α.Ε.Π. Ελλάδας σε σύγκριση με την ΕΕ.



Πηγή: Υπουργείο Οικονομίας & Οικονομικών, «ΦΑΚΕΛΟΣ ΕΛΛΗΝΙΚΗ ΟΙΚΟΝΟΜΙΑ 2004-2008» Αθήνα, ΔΕΚΕΜΒΡΙΟΣ 2008.

Η ευημερία μιας χώρας ή η δυστυχία μπορεί εύκολα να αποτυπωθεί μέσω του Α.Ε.Π αφού ο δείκτης αυτός αποτελεί το πιο σημαντικό στοιχείο που αποτυπώνει τις πληροφορίες για το βιοτικό επίπεδο μιας χώρας. Ο ποσοτικός αυτός δείκτης εκφράζει το κατά κεφαλήν εισόδημα που αποκτούν οι πολίτες μιας χώρας σε ένα έτος . Με άλλα λόγια αποτελεί τη συνισταμένη όλων των προϊόντων και αγαθών που , εκφρασμένο σε χρηματικές μονάδες Το Α.Ε.Π. όπως προαναφέρθηκε αποτελεί ποσοτικό και όχι ποιοτικό δείκτη χωρίς όμως αυτό να σημαίνει πως ο παράγοντας της ποιότητας ζωής μίας χώρας δεν είναι το ίδιο σημαντικός για τους πολίτες. Όμως το γεγονός ότι το κατά κεφαλή ΑΕΠ προσδιορίζεται άμεσα από το ύψος του εισοδήματος μιας περιοχής, καθώς και τον αριθμό των μετακινούμενων εργαζομένων μεταξύ των περιοχών, αποτελεί ένα σημαντικό δείκτη που προσεγγίζει την ανάπτυξη αλλά και την ευημερία μιας χώρας. Έτσι για τις λεγόμενες διεθνικές συγκρίσεις απαραίτητη είναι και η χρήση της Μονάδας Αγοραστικής Δύναμης (ΜΑΔ ή PPS) κεφαλή.

**Διάγραμμα 2: Ρυθμός Ανάπτυξης της Ελληνικής Οικονομίας & της Ευρωζώνης την περίοδο 2004-2008**



Πηγή: Υπουργείο Οικονομίας & Οικονομικών, «ΦΑΚΕΛΟΣ ΕΛΛΗΝΙΚΗ ΟΙΚΟΝΟΜΙΑ 2004-2008» Αθήνα, ΔΕΚΕΜΒΡΙΟΣ 2008, σελ. 8.

Στις 3 Μαΐου 2010, η Ελλάδα όπως αναφέρθηκε στο προηγούμενο κεφάλαιο ζήτησε τη βοήθεια του μηχανισμού στήριξης από το ΔΝΤ και την ΕΕ. Η οικονομική βοήθεια σε μορφή δανείου που δόθηκε στην Ελλάδα άγγιξε τα 80

δισ. ευρώ, με επιτόκιο κοντά στο 5,2%. Το Δημόσιο Χρέος σύμφωνα με τα στοιχεία του ΔΝΤ ( 5 Μαΐου 2010 ) παρουσιάζεται στον επόμενο διάγραμμα :

**Διάγραμμα 4: Δημόσιο Χρέος**



**Πηγή : Έκθεση ΔΝΤ 5 Μαΐου 2010**

Από τα στοιχεία της έκθεσης προκύπτει ότι το μέσο επιτόκιο δανεισμού της χώρας κατά το πρώτο τρίμηνο του 2010 έφτασε στο 6,2% ενώ το 2009 ήταν 4,1%, το 2008

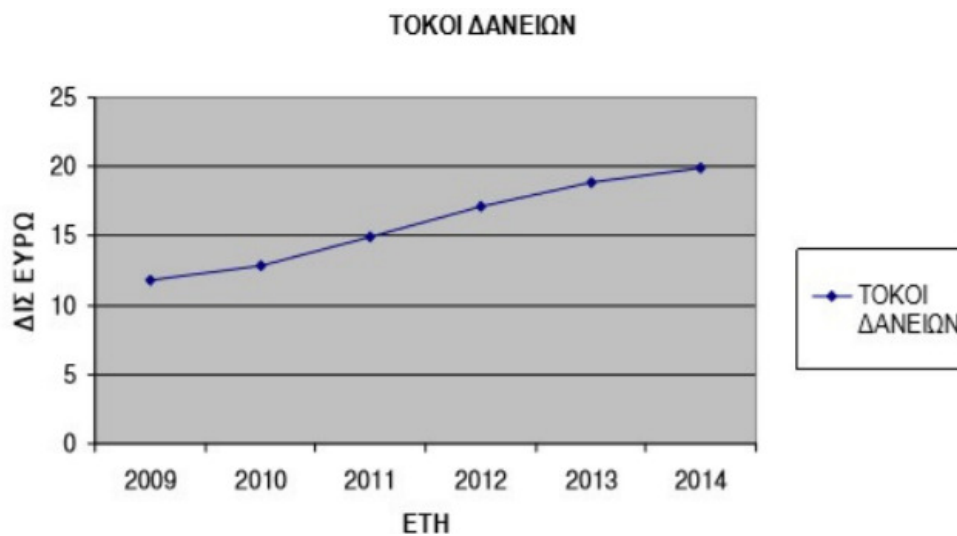
ήταν 4,7% και το 2005 ήταν 3,2% Σύμφωνα με τα δεδομένα αυτά τα ποσά των τόκων που θα καταβληθούν από το ελληνικό κράτος εκτίθενται παρακάτω:

**Πίνακας 2: Επιτόκιο Δανεισμού**

ΕΤΟΣ	2009	2010	2011	2012	2013	2014
ΔΙΣ €	11,8	12,9	14,9	17,1	18,9	19,94
ΠΟΣΟΣΤΟ ΤΟΥ ΑΕΠ	5%	5,6%	6,6%	7,7%	8,1%	8,2%

Πηγή : Έκθεση ΔΝΤ 5 Μαΐου 2010

**Διάγραμμα 5: Τόκοι Δανείων**



Πηγή : Έκθεση ΔΝΤ 2014

Σύμφωνα με το ΔΝΤ, το ελληνικό χρέος έφτασε το 2009 στο 80%. Όμως δεν αποτελούσε αυτό το μοναδικό πρόβλημα στο δημοσιονομικό έλλειμμα καθώς το ελληνικό χρέος ήταν μέρος πολλών τραπεζών όπως αποτυπώνεται από τον πίνακα 3.

**Πίνακας 3 Αγορά Ελληνικού Χρέους**

ΤΡΑΠΕΖΑ	BNP BARIBAS (ΓΑΛΛΙΑ)	SOCIETE GENERALE (ΓΑΛΛΙΑ)	DEXIA (ΒΕΛΓΙΟ)	ING (ΟΛΛΑΝΔΙΑ)	CZBK (ΓΕΡΜΑΝΙΑ)	DEUTSCHE POSTBANK (ΓΕΡΜΑΝΙΑ)	HSBC (ΑΓΓΛΙΑ)
<b>ΑΓΟΡΑ ΕΛΛΗΝΙΚΟΥ ΧΡΕΟΥΣ</b>	5 ΔΙΣ €	3 ΔΙΣ €	4,9 ΔΙΣ €	3 ΔΙΣ €	3,1 ΔΙΣ €	1,3 ΔΙΣ €	1,5 ΔΙΣ €

Πηγή : Morgan Stanley Αφορά τοποθετήσεις σε ομόλογα

Όπως είπε και ο διοικητής της Τράπεζας της Ελλάδος κ. Προβόπουλος « το 79% του ελληνικού δημόσιου χρέους κατέχεται από ξένους επενδυτές και ένα αντίστοιχο ποσοστό δαπανών για τόκους εισπράττεται από ξένους επενδυτές με αποτέλεσμα την μείωση των εγχώριων παραγωγικών πόρων και συνεπώς την υπονόμευση των αναπτυξιακών προοπτικών της χώρας». Το Ιδιωτικό Χρέος σύμφωνα με την έκθεση του ΔΝΤ για την περίοδο 2004 – 2010 παρουσιάζεται στον παρακάτω σχεδιάγραμμα<sup>7</sup>.

Διάγραμμα 6: Ιδιωτικό Χρέος



Πηγή: Έκθεση ΔΝΤ 2014

<sup>7</sup> <http://www.naftemporiki.gr>

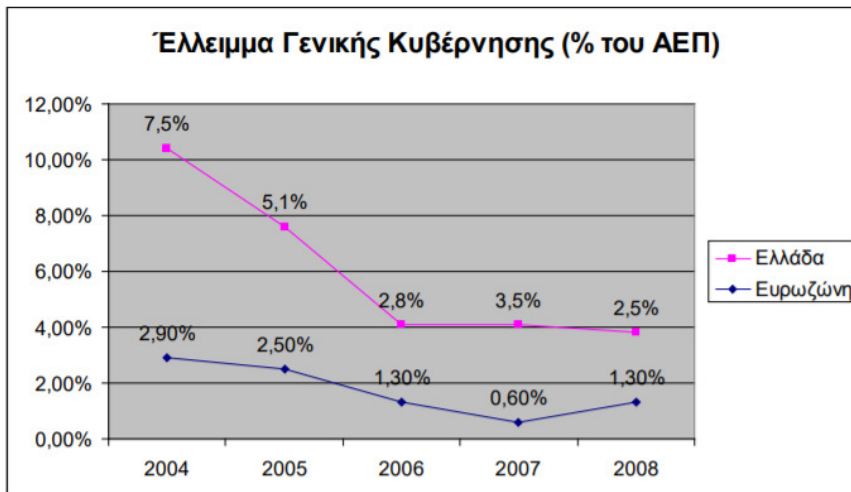
Παρόλο που στα ελληνικά σπίτια υπήρχε μεγάλη άνεση δανείων μέχρι το 2004 που έφτανε σε ποσοστό 52,560 δις ευρώ, το καλοκαίρι του 2009 το ποσοστό έφτασε στα 118,333 δις ευρώ, δηλαδή οι συμβάσεις των δανείων δεν ελέγχονταν αλλά δίνονταν χωρίς να υπολογίζονται ρίσκα και κινδύνους. Από τα ποσά αυτά 44,988 δις ευρώ αναφέρονταν σε στεγαστικά δάνεια, ενώ 19,330 δις ευρώ ήταν αφορούσαν σε καταναλωτικά δάνεια, που χρησιμοποιούνταν για αγορές καταναλωτικών προϊόντων κυρίως εισαγόμενα. Μια συνολική και πιο ακριβής εικόνα του ιδιωτικού δανεισμού από το 2000 φαίνεται από τα στοιχεία του πίνακα 4 :

**Πίνακας 4: Δάνεια των νοικοκυριών**

ΕΠΙΧΕΙΡΗΣΕΙΣ	2000	2001	2002	2003	2004	2005	2006	2007	2008	2009
<b>ΕΤΟΣ</b>										
<b>ΔΙΣ €</b>	17	24	32	49	51	69	86	104	117	119

Για πρώτη φορά από την ένταξη της Ελλάδας στην ΕΕ το 2006 το ελληνικό έλλειμμα έπεσε κάτω από το όριο του 3% που έχει θέσει η ΕΕ. Παρόλα αυτά το έλλειμμα αυξήθηκε σε ποσοστό 3,5% όταν στην ευρωζώνη το ποσοστό ελλείμματος άγγιξε έλλειμμα μόλις 0,60% μια διαφορά 2,9 μονάδων. Όμως η μεγαλύτερη διαφορά μεταξύ Ελλάδας και Ευρωζώνης σημειώθηκε το 2004 με ποσοστό που άγγιξε τις 4,6 μονάδες.

**Διάγραμμα 7: Έλλειμμα Γενικής Κυβέρνησης (% του Α.Ε.Π.).**



**Πηγή: Υπουργείο Οικονομίας & Οικονομικών, «ΦΑΚΕΛΟΣ ΕΛΛΗΝΙΚΗ ΟΙΚΟΝΟΜΙΑ 2004-2008», Αθήνα, ΔΕΚΕΜΒΡΙΟΣ 2008.**

Στην Ελλάδα, το συνολικό χρέος δεν ήταν το ιδιωτικό από το εξωτερικό αλλά οι ίδιες οι κυβερνήσεις προχωρούσαν σε δανεισμούς αφού τα έξοδά τους ήταν πάντα μεγαλύτερα σε δημοσιονομικό έλλειμμα.

Έτσι οι Έλληνες πολίτες μέσω των καταναλωτικών δανείων μπορούσαν να αγοράζουν τα εισαγόμενα αγαθά και να αυξάνεται το χρέος τους στις τράπεζες καθώς ζητούσαν όλο και περισσότερα δάνεια. Ακόμη η ίδια η κυβέρνηση με τις αυξήσεις των μισθών και των συντάξεων αλλά και μέσω επιδομάτων έδινε συνέχεια χρήματα στους πολίτες της, χρήματα που προηγουμένως είχε δανειστεί από τη ΕΕ. Οι εισαγωγές της ήταν μεγαλύτερες από τις εξαγωγές και αυτό σιγά σιγά δημιουργούσε προβλήματα στις χώρες της ΕΕ που οι οποίες βρίσκονταν σε χειρότερη οικονομική κατάσταση από την Ελλάδα. Βλέποντας τι ακριβώς γινόταν άρχισαν να δανείζουν σε χώρες εξαγωγίμα προϊόντα με αποτέλεσμα να μειωθούν οι εισροές από την Ευρωπαϊκή Ένωση καθώς υπήρχαν χώρες που ήταν σε χειρότερη οικονομική κατάσταση από την Ελλάδα και έτσι τα χρήματα ανακατανεμήθηκαν διαφορετικά από ότι πριν.

Όμως η Ελλάδα αναγκαστικά άρχισε να πληρώνει και μεγαλύτερους τόκους από το 2000 καθώς είχαμε γεγονότα που διοργανώθηκαν στην Ελλάδα όπως οι Ολυμπιακοί αγώνες (2004) με αποτέλεσμα το εξωτερικό χρέος να διογκωθεί.



## 2.2 Πληθωρισμός

Τον όρο πληθωρισμό εννοούμε τη συνεχή τάση για αύξηση των τιμών όλων των προϊόντων σε κάποιο χρονικό διάστημα. Ο δείκτης του πληθωρισμού ανάλογα με την τάση μπορεί να είναι θετικός ή αρνητικός και πάντοτε για να υπολογιστεί λαμβάνεται υπόψη και το ποσοστό μεταβολής του επιπέδου τιμών. Η αύξηση του πληθωρισμού οφείλεται σε πολλούς λόγους:



- ✓ Περισσότερο και μεγαλύτερο ποσοστό των δαπανών του δημοσίου.
- ✓ Ανοδική τάση των εξαγωγικών προϊόντων.
- ✓ Αντίθετα ο πληθωρισμός της προσφοράς συνυπολογίζεται από τη μείωση της προσφοράς εμπορευμάτων ή και υπηρεσιών. Η μείωση αυτή οφείλεται:
- ✓ Στο γεγονός ότι οι μισθοί αυξάνονται δυσανάλογα με την εργατική παραγωγή, δηλαδή πιο γρήγορα και πιο πολύ.
- ✓ Τα κέρδη των επιχειρήσεων φτάνουν σε μεγαλύτερο ποσοστό από την απόδοση των κεφαλαίων των επιχειρήσεων.
- ✓ Γίνεται ανατίμηση των εισαγόμενων πρώτων υλών.
- ✓ Αυξάνεται η έμμεση φορολογία με την αλλαγή του ποσοστού των συντελεστών.

Η επίτευξη της χαμηλής τιμής του πληθωρισμού σε χαμηλά επίπεδα κατά το χρονικό διάστημα του 2000 έδωσε τη δυνατότητα στην Ελλάδα να τηρεί το κριτήριο του συμφώνου σταθερότητας σύμφωνα με την συνθήκη του Μάαστριχτ ως προς τη σταθερότητα των τιμών, παρόλο που ο μέσος ετήσιος πληθωρισμός έφτανε τον Ιούνιο, μεταξύ 2% και 2,1%. Στη διάρκεια του 2000, όμως, ο πληθωρισμός στην Ελλάδα, σημείωσε άνοδο αλλά και γενικότερα σε όλες τις ευρωπαϊκές χώρες που ανήκαν στη ζώνη του ευρώ. Η εξέλιξη αυτή έφερε και το ανάλογο αποτέλεσμα στην τιμή του πετρελαίου αλλά και στην υποτίμηση του ευρώ έναντι του δολαρίου και της δραχμής. Τον Ιούνιο του 2001, μέσος ετήσιος πληθωρισμός έφτασε στο 4,5% αλλά τελικά μειώθηκε σε ποσοστό στη συνέχεια 3,2% τον Οκτώβριο του ίδιου έτους. Τότε ήταν που ο πληθωρισμός της Ελλάδας

κατείχε την 4<sup>η</sup> θέση στη ζώνη του ευρώ, μαζί μ' εκείνον της Ισπανίας, της Πορτογαλίας και της Ιρλανδίας

**Πίνακας 5 : Πληθωρισμός (%) Ρυθμός πληθωρισμού όπως υπολογίζεται από το Δείκτη Τιμών Καταναλωτή, 1960-2016**

ΕΤΟΣ	Πληθωρισμός %	ΕΤΟΣ	Πληθωρισμός %
1969	2,4	1998	2,2
1970	2,4	1999	1,7
1971	4,2	2000	4,1
1972	4,8	2001	2,0
1973	7,8	2002	2,8
1974	16,2	2003	4,1
1975	4,6	2004	2,3
1976	3,8	2005	2,6
1977	7,2	2006	2,5
1978	7,4	2007	2,4
1979	9,5	2008	4,7
1980	13,5	2009	0,3
1981	10,8	2010	2,4
1982	6,4	2011	3,3
1983	5,1	2012	2,4
1984	6,0	2013	-0,4
1985	5,0	2014	-1,4
1986	1,2	2015	-2,1
1987	2,8	2016	-1,4
1988	3,4		

Πηγή: Στατιστική Υπηρεσία: <http://www.mof.gov.cy>

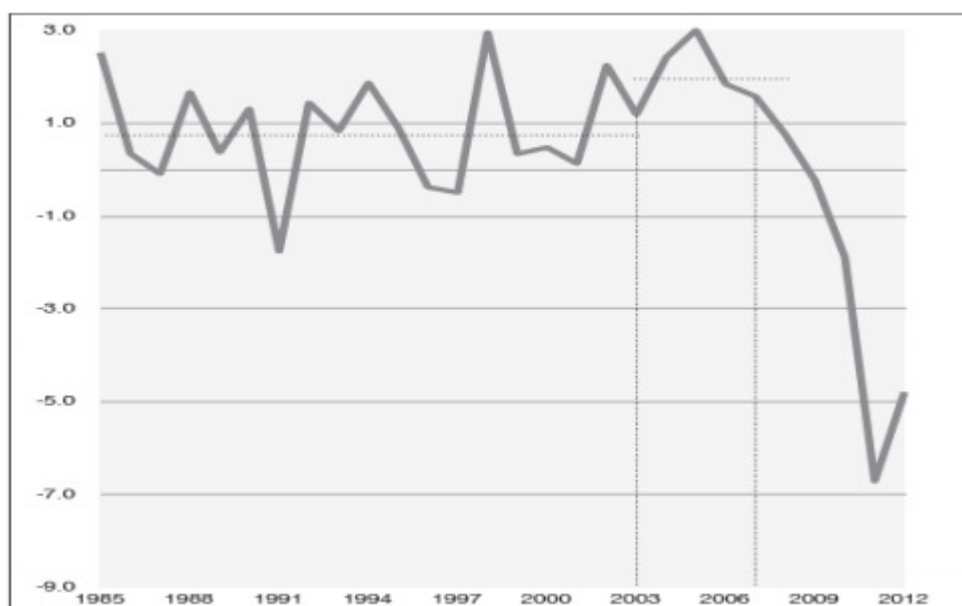
### 2.3. Ανεργία

Ανεργία είναι η κατάσταση που βιώνει ένα άτομο το οποίο ενώ μπορεί και έχει τις ικανότητες και την προθυμία για εργασία ωστόσο δεν μπορεί να βρει δουλειά. Το εργατικό δυναμικό αποτελείται από τα άτομα που εργάζονται από όσους έχουν και εκείνους που δεν εργάζονται αλλά θέλουν να εργαστούν και ψάχνουν για εργασία. Τα άτομα αυτά συνήθως αναζητούν εργασία αποστέλλοντας το βιογραφικό τους σημείωμα σε διάφορες θέσεις που βρίσκουν είτε μέσω αγγελιών είτε με άλλο τρόπο.

Το μη-εργατικό δυναμικό αποτελείται από ενήλικες που ασχολείται με τα οικιακά, είτε είναι συνταξιούχοι, είτε είναι ασθενείς με σοβαρές παθήσεις και δεν τους επιτρέπει η κατάσταση τους να εργαστούν και δεν αναζητούν καμία εργασία.

Το ποσοστό ανεργίας προκύπτει από τη διαίρεση του αριθμού των ανέργων μιας χώρας με το σύνολο του εργατικού δυναμικού.

**Διάγραμμα 8: Ετήσιες μεταβολές αριθμού απασχολουμένων, 1985-2012**



Πηγή : Ελληνική Στατιστική Υπηρεσία

Παρατηρώντας το παραπάνω διάγραμμα διαπιστώνουμε ότι την χρονική περίοδο 2000-2008 παρουσιάζει μικρές αυξομειώσεις και μετά το 2004 έχει μείωση. Συγκεκριμένα το 2008 το ποσοστό της ανεργίας φτάνει στο ποσοστό 7,3%, αλλά από το διάστημα αυτό και μετά αρχίζει να αυξάνεται με αποτέλεσμα να φτάσει το 2009 το 9,3%. Όμως και ο δείκτης της ανεργίας επηρεάστηκε από την οικονομική κρίση φτάνοντας τα τελευταία χρόνια σε ένα πάρα πολύ υψηλό επίπεδο. Το 2010, σύμφωνα με τα στοιχεία της Στατιστικής Υπηρεσίας, το ποσοστό των ανέργων έφτασε τα 628.000. Κατά το 2011 ο αριθμός των ανέργων άγγιξε τα 877.000 χιλιάδες άτομα.

## 2.4 Δείκτης τιμών καταναλωτή

Ο Δείκτης Τιμών Καταναλωτή (ΔΤΚ) αποτελεί έναν πολύ σημαντικό δείκτη που χρησιμοποιείται για να μετράει τις τιμές των καταναλωτικών αγαθών και υπηρεσιών των νοικοκυριών. Στόχος του ΔΤΚ αποτελεί η κάλυψη ενός ευρέως φάσματος κατανάλωσης ώστε να υπάρχει μία σαφής και ακριβής εικόνα του άλλου δείκτη τιμών, του πληθωρισμού. Ο Δείκτης Τιμών Καταναλωτή δεν είναι όμοια έννοια με το κόστος ζωής. Ο ΔΤΚ ασχολείται μόνο με το πώς μεταβάλλεται κάθε τιμή στο βιοτικό επίπεδο των πολιτών ενώ το κόστος ζωής δέχεται και επιδράσεις από τις ποσότητες των αγαθών που αγοράζονται – καταναλώνονται όπως και τις ανέσεις/ανάγκες των νοικοκυριών. Για κάθε πόλη οι αυξομειώσεις των τιμών κατά προϊόν κάθε μήνα δίνεται βαρύτητα ανάλογα με τον πληθυσμό. Περίπου 700 αγαθά και υπηρεσίες από όλες τις κατηγορίες δαπανών συνθέτουν το καλάθι της νοικοκυράς, σε σύγκριση με 530 είδη που κάλυπτε ο προηγούμενος τιμαριθμικός δείκτης. Κάθε φορά που αλλάζει ο δείκτης αλλάζει και ο κατάλογος των προϊόντων και υπηρεσιών με νέα είδη αναδεικνύοντας έτσι τις νέες καταναλωτικές συνήθειες. Διευκρινίζεται ότι πολλά από τα «νέα είδη» δεν είναι κυριολεκτικά καινούργια αγαθά και υπηρεσίες αλλά τώρα περιλήφθηκαν στο καλάθι της νοικοκυράς καθότι έχουν αποκτήσει αρκετή βαρύτητα στις συνολικές δαπάνες των νοικοκυριών.

1. Τρόφιμα και μη αλκοολούχα ποτά
2. Αλκοολούχα ποτά και καπνός
- 3.Είδη ένδυσης και υπόδησης
4. Στέγαση, ύδρευση, ηλεκτρισμός και θέρμανση
- 5.Επίπλωση,οικιακός εξοπλισμός
- 6.Υγεία
- 7.Μεταφορές
- 8.Επικοινωνίες
- 9.Αναψυχή και πολιτισμός
10. Εκπαίδευση
- 11.Εστιατόρια και ξενοδοχεία
- 12 Άλλα αγαθά και υπηρεσίες

Ο γενικός Δείκτης Τιμών Καταναλωτών αλλά και οι άλλοι δείκτες για τις 12 κύριες κατηγορίες αγαθών και υπηρεσιών δημοσιοποιούνται την πρώτη Πέμπτη κάθε μήνα, στο ημερολόγιο ανακοινώσεων στην ιστοσελίδα της Στατιστικής Υπηρεσίας. Η δημοσιοποίηση του ΔΤΚ γίνεται με ανακοίνωση προς τα ΜΜΕ, στην Επίσημη Εφημερίδα της Δημοκρατίας και στην ιστοσελίδα της Στατιστικής Υπηρεσίας. Η άμεση και ταυτόχρονη πρόσβαση όλων των ενδιαφερομένων διασφαλίζει ακόμη περισσότερο την αξιοπιστία του ΔΤΚ.<sup>8</sup>

### **ΚΕΦΑΛΑΙΟ 3. ΑΓΟΡΑ ΕΡΓΑΣΙΑΣ**

Η οικονομική κρίση και η εφαρμογή των προγραμμάτων οικονομικής προσαρμογής χειροτέρεψαν την κατάσταση της αγοράς εργασίας στην Ελλάδα. Η συνοχή της αγοράς εργασίας ισοπεδώθηκε με τους όρους της ανταγωνιστικότητας

---

<sup>8</sup> <http://www.mof.gov.cy/Στατιστική> υπηρεσία/Δείκτης τιμών καταναλωτή Διαθέσιμο από το διαδίκτυο, Τελευταία ανάκτηση 30/8/2017

και της αύξησης των εξαγωγών. Η στατιστική ανάλυση που ακολουθεί μας δείχνει τη μεγάλη αύξηση της ανεργίας γεγονός που αποτελεί ένα εμπόδιο για τη σύγκλιση των στόχων από τη στρατηγική «Ευρώπη 2020» αλλά και από τον ευρωπαϊκό μέσο όρο, διευρύνοντας το αναπτυξιακό κενό της οικονομίας.

### 3.1. Απασχόληση στον δημόσιο τομέα

Πίνακας 6 : Απασχόληση στον Ευρύ Δημόσιο τομέα από 2000 έως και το 2016

ΕΤΟΣ	ΓΕΝΙΚΗ ΚΥΒΕΡΝΗΣΗ							ΕΤΑΙΡΕΙΕΣ ΚΑΙ ΕΠΙΧΕΙΡΗΣΕΙΣ ΕΛΕΓΧΟΜΕΝΕΣ ΑΠΟ ΤΗΝ ΚΥΒΕΡΝΗΣΗ	ΣΥΝΟΛΟ
	Σύνολο	Κεντρική Κυβέρνηση			Τοπικές Αρχές				
		Σύνολο	Κυβέρνηση <sup>1</sup>	Μη Κερδοσκοπικοί Οργανισμοί <sup>2</sup>	Σύνολο	Δημαρχεία	Άλλες Τοπικές Αρχές		
2016	58.556	54.292	48.630	5.662	4.264	3.144	1.120	5.993	64.549
2015	57.893	53.626	48.014	5.612	4.267	3.127	1.140	6.047	63.940
2014	58.317	53.958	48.308	5.650	4.359	3.219	1.140	7.278	65.595
2013	59.882	55.240	49.475	5.765	4.642	3.502	1.140	8.008	67.890
2012	61.837	56.983	51.153	5.830	4.854	3.714	1.140	8.432	70.269
2011	62.825	58.029	52.198	5.831	4.796	3.516	1.280	8.728	71.553
2010	62.284	57.607	51.941	5.666	4.677	3.397	1.280	9.245	71.529
2009	61.027	56.415	51.253	5.162	4.612	3.332	1.280	9.156	70.183
2008	59.327	54.892	50.155	4.737	4.435	3.165	1.270	9.062	68.389
2007	57.134	52.801	48.547	4.254	4.333	3.083	1.250	9.015	66.149
2006	55.036	50.827	47.791	3.036	4.209	2.972	1.237	9.906	64.942
2005	53.275	49.299	46.480	2.819	3.976	2.835	1.141	10.179	63.454
2004	51.853	47.879	45.437	2.442	3.974	2.844	1.130	10.049	61.902
2003	51.305	47.384	45.180	2.204	3.921	2.821	1.100	9.982	61.287
2002	49.808	45.967	43.978	1.989	3.841	2.751	1.090	9.827	59.635
2001	48.164	44.357	42.469	1.888	3.807	2.727	1.080	9.730	57.894
2000	46.441	42.792	40.972	1.820	3.649	2.580	1.069	9.678	56.119

Πηγή: Ελληνική στατιστική Υπηρεσία

### 3.2 Απασχόληση στον Ιδιωτικό τομέα

Η τάση αύξησης του ποσοστού απασχόλησης, που επικράτησε πριν την έναρξη της οικονομικής κρίσης, ανατρέπεται κατά τη διάρκεια αυτής και το ποσοστό απασχόλησης υποχωρεί σημαντικά κατά 13,2 εκατ. μονάδες, από 61,3% το α' τρίμηνο του 2008 σε 48,1% το α' τρίμηνο του 2013. Η μείωση της απασχόλησης αντανακλά κυρίως την ισχυρότερη μείωση της απασχόλησης των ανδρών σε σχέση με αυτήν των γυναικών, καθώς το ποσοστό απασχόλησης των ανδρών υποχώρησε κατά 16,6 εκατ. μονάδες, ενώ των γυναικών κατά 7,8 εκατ. μονάδες κατά την ίδια περίοδο.<sup>9</sup>

<sup>9</sup><http://www.hba.gr/5Ekdosis/UplPDFs/sylltomos14/353380%20Papapetrou%202014>.

Δημοσίευση της Ευαγγελία Παπαπέτρου Αναπληρώτρια Καθηγήτρια Τμήμα Οικονομικών Επιστημών Εθνικό και Καποδιστριακό Πανεπιστήμιο Αθηνών «Η

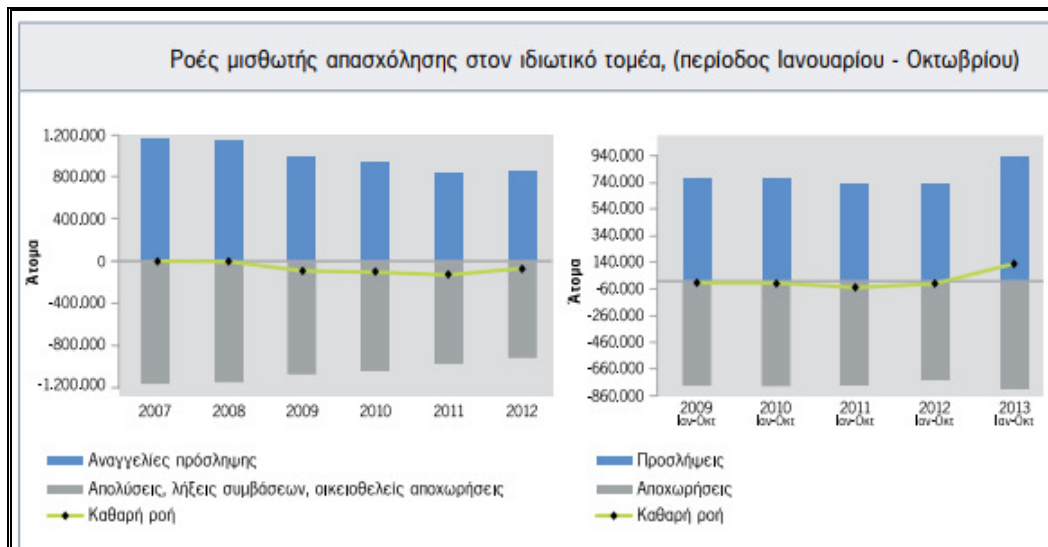
**Πίνακας 7: Ποσοστά συμμετοχής στην αγορά εργασίας και απασχόλησης κατά φύλο, 2002-2013 (α' τρίμηνο)**

Ποσοστά συμμετοχής στην αγορά εργασίας και απασχόλησης κατά φύλο, 2002-2013 (α' τρίμηνο)									
	2002 - 2013			2002 - 2008			2008 - 2013		
	2002	2013	Μεταβολή	2002	2008	Μεταβολή	2008	2013	Μεταβολή
<b>Ποσοστό συμμετοχής</b>									
<b>Σύνολο</b>	63,5	67,8	4,3	63,5	66,9	3,4	66,9	67,8	0,9
Άνδρες	77,2	77,3	0,1	77,2	79,1	1,9	79,1	77,3	-1,8
Γυναίκες	50,1	58,2	8,1	50,1	54,7	4,6	54,7	58,2	3,5
<b>Ποσοστό απασχόλησης</b>									
<b>Σύνολο</b>	56,1	48,1	-8,0	56,1	61,3	5,2	61,3	48,1	-13,2
Άνδρες	70,9	58,0	-12,9	70,9	74,6	3,7	74,6	58,0	-16,6
Γυναίκες	41,5	40,1	-1,4	41,5	47,9	6,4	47,9	40,1	-7,80

Πηγή: ΕΛΣΤΑΤ, Έρευνες Εργατικού Δυναμικού

**Διάγραμμα 9: Ροές μισθωτής απασχόλησης στον ιδιωτικό τομέα, (περίοδος Ιανουαρίου - Οκτωβρίου)**

ελληνική αγορά εργασίας στα χρόνια της κρίσης Πρόσφατες εξελίξεις και προοπτικές»  
Αθήνα



**Πηγή: ΟΑΕΔ, Από τον Μάρτιο του 2013: Υπουργείο Εργασίας, Πληροφοριακό Σύστημα «Εργάνη»**

Όμως εκτός από το ελληνικό επίπεδο το ίδιο απογοητευτικό παρουσιάζεται και το ευρωπαϊκό στον τομέα της απασχόλησης αφού και στην Ευρώπη σημειώνονται ποσοστά μειώσεων 1,5%, 1,9% και 0,1% στον πρωτογενή, δευτερογενή και τριτογενή τομέα αντίστοιχα. Συνεπώς, φαίνεται ότι στην Ελλάδα ο δευτερογενής τομέας έχει πληγεί εντονότερα από την κρίση ενώ ο πρωτογενής τομέας εμφανίζει λιγότερο. Στο μεταξύ κερδίζουν έδαφος οι ευέλικτες μορφές απασχόλησης καθώς προωθούνται από την Ευρώπη και κυρίως η μερική απασχόληση.



## ΚΕΦΑΛΑΙΟ 4. ΦΟΡΟΔΙΑΦΥΓΗ ΚΑΙ ΠΑΡΑΟΙΚΟΝΟΜΙΑ

Με τον όρο Φοροδιαφυγή εννοούμε όποια πράξη οδηγεί σε παράνομη απόκρυψη περιουσιακών και οικονομικών στοιχείων ενός φυσικού ή νομικού προσώπου. Αποτελεί αδίκημα και επιβάλλεται η ανάλογη ποινή ώστε να μην καταργηθεί ο νόμος. Η φοροδιαφυγή μπορεί να εντοπιστεί με εύκολο τρόπο κυρίως σε άτομα μισθωτών υπηρεσιών επειδή η διασταύρωση όλων των στοιχείων γίνεται αυτόματα και με τρόπο που δεν χρειάζεται περαιτέρω έλεγχο ενώ είναι πιο δύσκολα να εντοπιστούν τα ελεύθερα επαγγέλματα. Σε τέτοιες κατηγορίες ανήκουν οι καλλιτέχνες, οι δικηγόροι, οι σχεδιαστές μόδας με ατελιέ, οι γιατροί που συνεργάζονται με ιδιωτικά νοσοκομεία και κλινικές, γυμναστήρια, πολιτικοί μηχανικοί, αγρότες που έχουν λάβει επιδοτήσεις, αλλά και άνεργοι που εισπράττουν επίδομα ανεργίας και παράλληλα απασχολούνται με «μαύρη» εργασία.

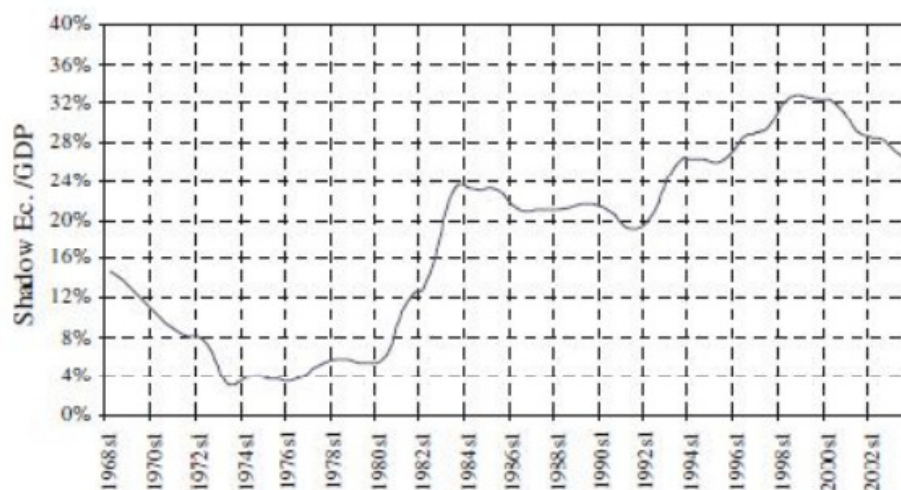
Η παραοικονομία αναπτύσσεται τελευταία σε μεγάλο βαθμό όχι μόνο στην Ελλάδα αλλά και σε διεθνές επίπεδο καθώς οι φόροι με τους συντελεστές τους αγγίζουν όλο και περισσότερο κόσμο . Οι πολίτες θέλοντας να αποφύγουν τους φόρους αλλά και τις ποινές αν δεν τους πληρώσουν στρέφονται στον φαύλο κύκλο της παραοικονομίας χάνοντας έτσι το ελληνικό κράτος μία σημαντική πηγή εσόδων που το ίδιο είχε προβλέψει σύμφωνα με τον προϋπολογισμό του.

Δύο πιο πρόσφατες μελέτες έγιναν από την Μ. Νεγρεπόντη – Δελιβάνη που βασίστηκε στην εκτίμηση ενός μακροοικονομικού υποδείγματος με εξαρτημένη μεταβλητή την παραοικονομία και μέσω μιας συνάρτησης τύπου Cobb – Douglas το μέγεθος της παραοικονομίας από το 13% που έφθανε το 1976 αυξήθηκε σε 25% στην χρονική περίοδο μέχρι το 1985.<sup>10</sup>

---

<sup>10</sup> <https://dspace.lib.uom.gr/bitstream/2159/14479/3/PapangelouAlexandrosMsc2011.pdf>  
Πτυχιακή εργασία του φοιτητή Παπαγγέλλου Αλέξανδρου με θέμα: Νομικές μορφές Επιχειρηματικής δραστηριότητας και το φαινόμενο της Παραοικονομίας, Πανεπιστήμιο Μακεδονίας, Απρίλιος 2011

**Διάγραμμα 10: Διαχρονική Μεταβολή Μεγέθους Παραοικονομίας Ελλάδας**



Πηγή : Dell; Anno, Gomez-Antonio & Alanon –Pardo , 2007

Μέσα στο 2007, η Ελλάδα έφτασε σε ποσοστό 25,1%, σε αντίθεση με το μέσο όρο των 21 χωρών τον ΟΟΣΑ που άγγιξε το 13,34%. Δηλαδή, από το 2002 μέχρι το 2007 έχουμε μικρότερο ποσοστό παραοικονομίας παρατηρήθηκε λιγότερη παραοικονομία γεγονός που ίσως να οφείλεται σε αδήλωτη εργασία, όπου έχει σημειωθεί μια ελαφριά μείωση περίπου της τάξεως των 2%. Βέβαια, αυτή η διαφορά ενδέχεται να οφείλεται στις διαφορετικές μεθόδους που χρησιμοποιεί η κάθε έρευνα. Πιο συγκεκριμένα, για τη χρονιά 2009/2010 ο ξενοδοχειακός τομέας, οι υπηρεσίες εστίασης εστιατορίων και catering είχαν 22% μερίδιο στο μέγεθος της παραοικονομίας, οι κατασκευές 20%, το εμπόριο οχημάτων & εξοπλισμού 19% και οι διάφορες υπηρεσίες 18%<sup>11</sup>.

<sup>11</sup><https://dspace.lib.uom.gr/bitstream/2159/14479/3/PapangelouAlexandrosMsc2011.pdf>  
Πτυχιακή εργασία του φοιτητή Παπαγγέλλου Αλέξανδρου με θέμα: Νομικές μορφές  
<https://dspace.lib.uom.gr/bitstream/2159/14666/6/ElleutheriouIoannisMsc2011.pdf>  
Διπλωματική εργασία του φοιτητή ελευθερίου Ιωάννη με θέμα: Παραοικονομία και φοροδιαφυγή στην Ελλάδα εν μέσω οικονομικής κρίσης, Πανεπιστήμιο Μακεδονίας, Απρίλιος 2011

## **ΚΕΦΑΛΑΙΟ 5 . Η ΟΙΚΟΝΟΜΙΚΗ ΠΟΛΙΤΙΚΗ ΚΑΙ Η ΟΙΚΟΝΟΜΙΚΗ ΔΡΑΣΤΗΡΙΟΤΗΤΑ - ΑΓΟΡΕΣ**

### **5.1 Δημοσιονομική πολιτική**

Η φορολογική πολιτική είναι ο βασικός άξονας της δημοσιονομικής πολιτικής και είναι ουσιαστικά τα σημαντικότερα στοιχεία για μία κυβέρνηση. Κάθε κυβέρνηση ψηφίζει ένα νέο φορολογικό νομοσχέδιο το οποίο αντικατοπτρίζει τόσο τις προεκλογικές εξαγγελίες όσο και τις μετεκλογικές δεσμεύσεις. Έτσι για αυτό το λόγο ένα από τα πρώτα πράγματα που έκανε η κυβέρνηση ήταν να ψηφίσει ένα καινούργιο νομοσχέδιο με τις δικές της πολιτικές της κατευθύνσεις χωρίς όμως να καταργεί τους φόρους που αποτελούν ουσιαστικά την πιο σημαντική πηγή εσόδων κάθε χώρας. Όμως εδώ τίθεται το ερώτημα για το πώς θα σχεδιαστεί σωστά μία δημοσιονομική πολιτική όπου η επιβολή των φόρων θα είναι δίκαιη και αντικειμενική στους πολίτες του κράτους.

### **5.2 Νομισματική πολιτική**

Σε περιόδους μεγάλης κρίσης η ιδέα ενός κοινού νομίσματος αποτελεί την καλύτερη λύση για μία κεντρική τράπεζα η οποία δεν μπορεί να ασκήσει νομισματική πολιτική με την παραδοσιακή έννοια του όρου. Η διεθνής χρηματοπιστωτική κρίση του 2007-2008 έφερε δυσμενή αποτελέσματα σε όλους τους τομείς της οικονομίας όλων των χωρών που περνούσαν τέτοια οικονομική κατάσταση. Έπρεπε να δανειστούν από την Ευρωπαϊκή Τράπεζα καθώς είχαν το ίδιο νόμισμα επιβαρύνοντας έτσι το δημόσιο χρέος περισσότερο.

Η δημοσιονομική πολιτική προσπάθησε να επιφέρει μείωση των φορολογικών επιβαρύνσεων αλλά από την άλλη υπονομεύονταν τα συγκεκριμένα εισοδήματα και μέτρα που θα αύξαναν αποτελεσματικά τα φορολογικά έσοδα και εμμέσως τις δημόσιες δαπάνες. Η δημοσιονομική πολιτική που ασκήθηκε και ασκείται προσφέρει απαλλαγές στις οικονομικά ισχυρές κοινωνικές τάξεις, καταφεύγει στον δανεισμό και χρεώνει συνέχεια τις μελλοντικές γενεές εργαζομένων για την πληρωμή του αυξημένου δημόσιου χρέους.

### 5.3. Ο πρωτογενής τομέας

Μέσα από τις έρευνες της ΕΛΣΤΑΤ, παρατηρείται το εξής φαινόμενο. Με την εμφάνιση της κρίσης αυξάνεται και το ποσοστό εργατών στην γεωργία, και ταυτόχρονα πολλά άτομα εγκαταλείπουν την εργασία τους σε άλλο τομέα και ασχολούνται με τη γεωργία. Από τα άτομα αυτά, το 85% είναι μέλη αγροτικών νοικοκυριών και το 15% προέρχονται από εργασία μισθωτή. Έτσι, η γεωργία φαίνεται μετά τα μέσα του 2007 να ανακάμπτει και να απασχολεί άτομα που ουσιαστικά είχαν απομακρυνθεί από τον πρωτογενή τομέα όταν άρχισε η εφαρμογή της τελευταίας αναθεώρησης της ΚΑΠ<sup>12</sup>

Στην προσπάθεια να ανακάμψει ο πρωτογενής τομέας, το ελληνικό κράτος προσπάθησε να εντάξει πολλά από επιχειρησιακά προγράμματα του Υπουργείου Ανάπτυξης, που αφορούσαν κυρίως την βελτίωση της ποιότητας, αλλά και τη σωστή πληροφόρηση και ενημέρωση των αγροτών. Επιπρόσθετα η ΕΕ, στα πλαίσια του μηχανισμού στήριξης και βοήθειας απέναντι στην Ελλάδα και μέσα από έρευνες της Eurostat ενισχύουν όσο περισσότερο μπορούν αυτή την πολιτική με διάφορα μέτρα και πολιτικές. Δεν ξεχνούν τη δύναμη του γεωργικού τομέα που ενισχύεται από τον δείκτη του Ακαθάριστου Εθνικού Προϊόντος (ΑΕΠ) κατά 2,9%, ενώ ταυτόχρονα απασχολεί άτομα σε ποσοστό περίπου το 14%. Σε επίπεδο Ευρωπαϊκής Ένωσης τα αντίστοιχα ποσοστά είναι 1,2% και 5%. Εκτός όμως από τα παραπάνω η εκσυγχρόνιση της γεωργίας με την υιοθέτηση των νέων τεχνολογιών, η αντιμετώπιση του προβλήματος του μικρού μεγέθους των γεωργικών εκμεταλλεύσεων, καθώς και η παραγωγή επώνυμων προϊόντων αποτελούν μία στρατηγική έξυπνη που οδηγεί σε θετική εξέλιξη τόσο σε τοπικό όσο και σε διεθνές επίπεδο. Ενώ σε παγκόσμιο επίπεδο η γεωργική παραγωγή τα τελευταία 25 χρόνια αυξήθηκε κατά 220% (η ευρωπαϊκή κατά 86%), η αντίστοιχη αύξηση στην Ελλάδα ήταν μικρότερη του 20%, ενώ η προστιθέμενη αξία από τη μεταποίηση των τροφίμων ήταν μόνο 40% έναντι 70% της Δυτικής Ευρώπης. Ταυτόχρονα, η χώρα μας είναι ελλειμματική σε τρόφιμα κατά 1,2 δισ. ευρώ/έτος, έναντι 9 δισ. ευρώ/έτος πλεονάσματος σε επίπεδο Ε.Ε., αν και η ποσοστιαία συμμετοχή του γεωργικού προϊόντος στην οικονομία είναι υπερδιπλάσια του μέσου όρου της Ε.Ε. (2,9% της Ελλάδας

---

<sup>12</sup> <http://ardin-rixi.gr/archives/3811η> ελληνική Γεωργία διαθέσιμο στο διαδίκτυο, Τελευταία ανάκτηση 7/10/2017

έναντι 1,2% της Ε.Ε).<sup>13</sup> Εδώ αξίζει να σημειωθεί ότι η αγροτική έρευνα αποτελεί σημαντικό βήμα για την αγροτική ανάπτυξη και σύμφωνα με τα στοιχεία του FAO και της Παγκόσμιας Τράπεζας, ενώ τα ποσά που δαπανήθηκαν παγκοσμίως τις δύο τελευταίες δεκαετίες για την αγροτική έρευνα και ανάπτυξη έφθασαν να αντιστοιχούν σε 19 ευρώ/ha (ή 33 ευρώ/ha σε επίπεδο Ε.Ε.), στην Ελλάδα το αντίστοιχο ποσό έφθανε μόλις τα 11 ευρώ/ha. Έτσι η ελληνική γεωργία δεν αξιοποίησε ικανοποιητικά τα αποτελέσματα της τεχνολογικής προόδου στη μείωση του κόστους παραγωγής και τη βελτίωση της ποιότητας των γεωργικών προϊόντων.

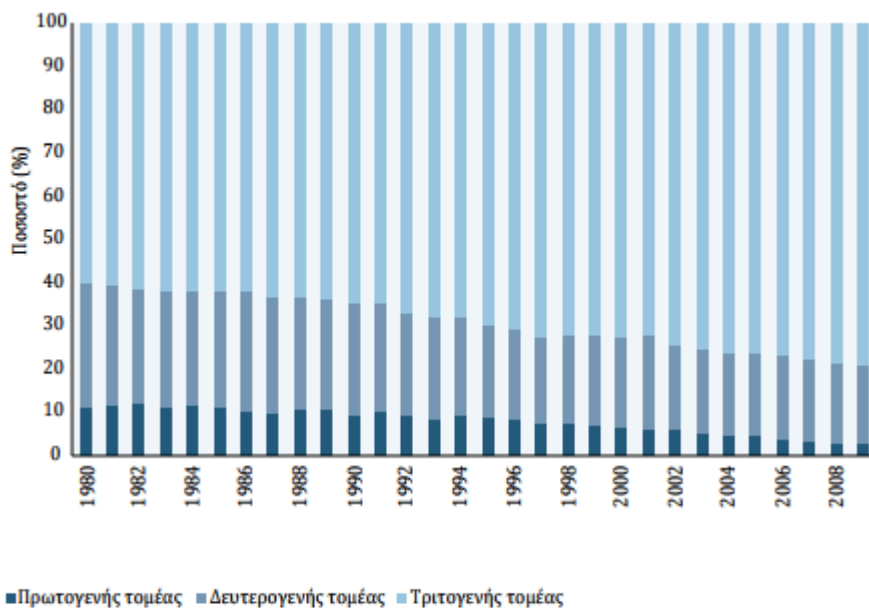
Από την άλλη πλευρά η αξιοποίηση των τεχνολογιών της γεωργίας ακριβείας μπορεί να εξοικονομείται νερό σε ποσοστό 35% και αζωτούχο λίπασμα σε ποσοστό μέχρι και 40% με ταυτόχρονη διατήρηση ή/και αύξηση των αποδόσεων. Η Ολλανδία που επένδυσε περί τα 200 ευρώ/ha (με παγκόσμιο μέσο όρο 20 ευρώ/ha), πέτυχε παραγωγικότητα γης 5.500 ευρώ/ha έναντι του παγκόσμιου μέσου όρου των 1.200 ευρώ/ha. Αντίστοιχα, το Ισραήλ, με επενδύσεις στην αγροτική έρευνα και ανάπτυξη που έφθασε το 4% του ΑΕΠ, κατάφερε να μειώσει το κόστος παραγωγής σε 27% έναντι 67% της Ολλανδίας, αντιμετωπίζοντας παράλληλα σημαντικότερα προβλήματα, όπως η έλλειψη του νερού. Σε σύγκριση με τις χώρες αυτές, τα έξοδα που κατέβαλε η Ελλάδα για την αγροτική έρευνα και ανάπτυξη (με βάση στοιχεία του FAO και OECD) ήταν 0,8% του ΑΕΠ έναντι 1,8% της Ολλανδίας και 4,1% του Ισραήλ αντίστοιχα.<sup>14</sup>

**Διάγραμμα10: Εκατοστιαία (%) διάρθρωση της ακαθάριστης προστιθέμενης αξίας (ΑΠΑ) της οικονομίας ανά τομέα, Ελλάδα, 1980-2009**

---

<sup>13</sup> <http://www.avgi.gr/article/10811/7784095/e-semasia-tou-protogenous-tomea-tes-georgias-sten-ellenike-oikonomia-kai-o-rolos-tes-agrotikes-ereunas> Άρθρο της εφημερίδας αυγή με θέμα» Η σημασία του πρωτογενούς τομέα της γεωργίας στην ελληνική οικονομία και ο ρόλος της αγροτικής έρευνας διαθέσιμο στο Διαδίκτυο, Τελευταία ανάκτηση 7/10/2017

<sup>14</sup> <http://www.avgi.gr/article/10811/7784095/e-semasia-tou-protogenous-tomea-tes-georgias-sten-ellenike-oikonomia-kai-o-rolos-tes-agrotikes-ereunas> Άρθρο της εφημερίδας αυγή με θέμα» Η σημασία του πρωτογενούς τομέα της γεωργίας στην ελληνική οικονομία και ο ρόλος της αγροτικής έρευνας διαθέσιμο στο Διαδίκτυο, Τελευταία ανάκτηση 1/10/2017



Πηγή: OECD, STAN Indicators

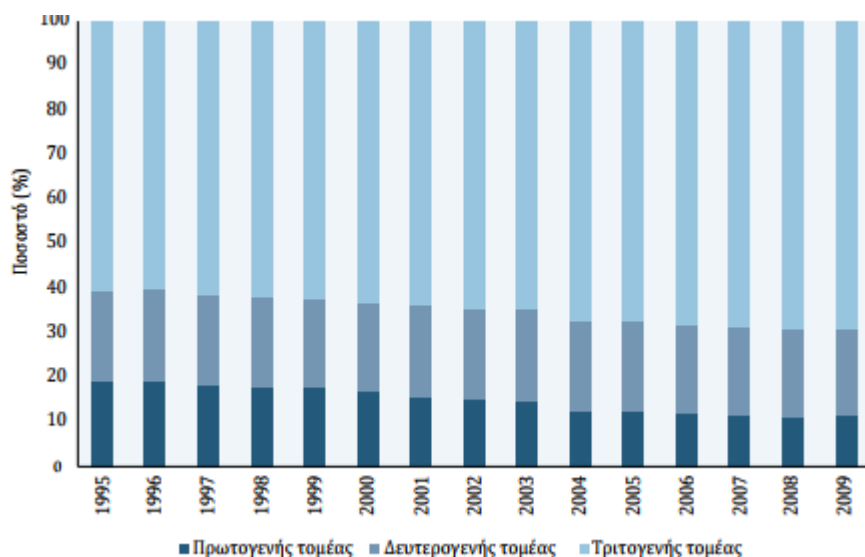
Από τα μέσα της δεκαετίας του 1970 και μετά, και κάτω από την επίδραση της οικονομικής κρίσης και των γενικότερων αλλαγών στην παγκόσμια οικονομία, με επίκεντρο την τεχνολογία, σημειώθηκε σημαντική επιβράδυνση στις ποσοτικές και ποιοτικές μεταβολές του δευτερογενούς τομέα στην Ελλάδα. Αναλυτικά τόσο ο πρωτογενής όσο και ο δευτερογενής τομέας μειώθηκαν συγκριτικά με τον τριτογενή τομέα.

#### 5.4 Ο Δευτερογενής τομέας

Ο δευτερογενής τομέας αποτελείται από τα ορυχεία, τη μεταποίηση, την ενέργεια και τις κατασκευές. Οι κλάδοι των κατασκευών και της ενέργειας που αποτυπώνονται στο παρακάτω διάγραμμα βοήθησαν στην ανάπτυξη του δευτερογενούς τομέα τα τελευταία 30 χρόνια.

Σύμφωνα με τα ελληνικά δεδομένα ο Δευτερογενής τομέας είναι πιο δυναμικός από τον πρωτογενή καθώς η συνολική ανάπτυξη μιας χώρας εξαρτάται από τις βιομηχανίες και τις λεγόμενες μεταβιομηχανικές οικονομίες. Ο Δευτερογενής τομέας όμως συγκριτικά με τον τριτογενή τομέα έρχεται δεύτερος ως προς τη συμμετοχή του στο ΑΕΠ δηλ. τις υπηρεσίες γενικά, των οποίων η ζήτηση αυξάνεται σε βάρος των προϊόντων του πρωτογενούς και του δευτερογενούς τομέα.

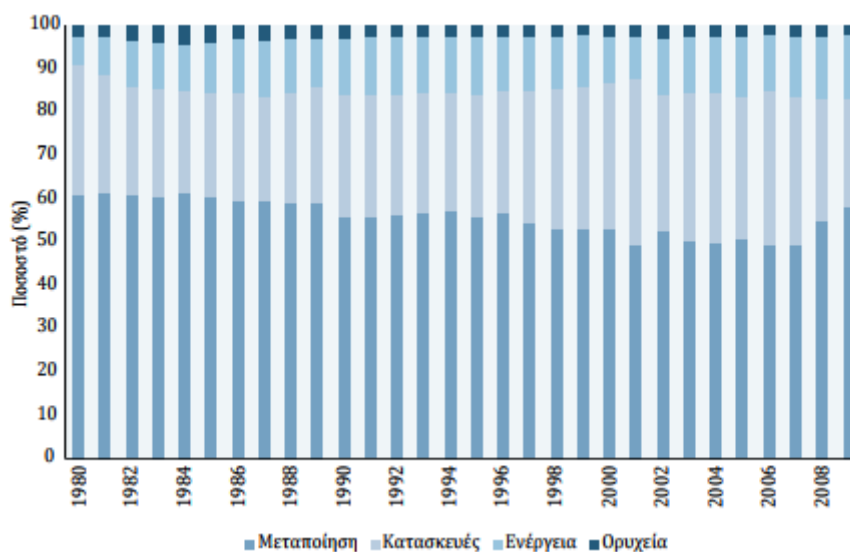
**Διάγραμμα 11: Εκατοστιαία (%) διάρθρωση της συνολικής απασχόλησης στην οικονομία (αριθμός απασχολούμενων) ανά τομέα, Ελλάδα, 1995-2009**



Πηγή: OECD, STAN Indicators

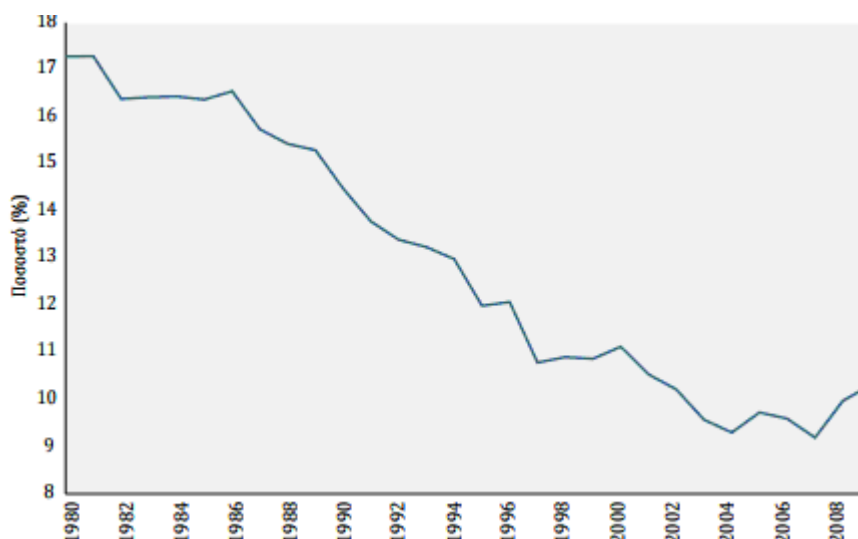
Ο κλάδος των κατασκευών στήριξε την ελληνική οικονομία καθώς και την αλλαγή του τρόπου παροχής δανείων στις επιχειρήσεις που ασχολούνται με τον κατασκευαστικό τομέα.

**Διάγραμμα 12: Εκατοστιαία (%) διάρθρωση της ακαθάριστης προστιθέμενης αξίας (ΑΠΑ) του δευτερογενούς τομέα ανά κλάδο, Ελλάδα, 1980-2009**



Πηγή: OECD, STAN Indicators

**Διάγραμμα 13: Εκατοστιαία (%) συνεισφορά της μεταποίησης στην ακαθάριστη προστιθέμενη αξία (ΑΠΑ) του συνόλου της οικονομίας, Ελλάδα, 1980-2009**



Πηγή: OECD, STAN Indicators

Κατά γενική ομολογία η μεταποιητική βιομηχανία στην Ελλάδα στηρίχθηκε κυρίως σε κλάδους χαμηλής τεχνολογίας και σε μικρότερο βαθμό σε κλάδους υψηλής και μέσης προς υψηλή τεχνολογίας. Παρόλο που αρχικά το 2000 ενισχύθηκε ο μεταποιητικός κλάδος, ωστόσο η τεχνολογική ανάπτυξη της μεταποίησης δεν αναπτύχθηκε τόσο με αποτέλεσμα να διαφαίνεται μία αδυναμία επέκτασης, εξειδίκευσης και διαφοροποίησης της παραγωγής της.

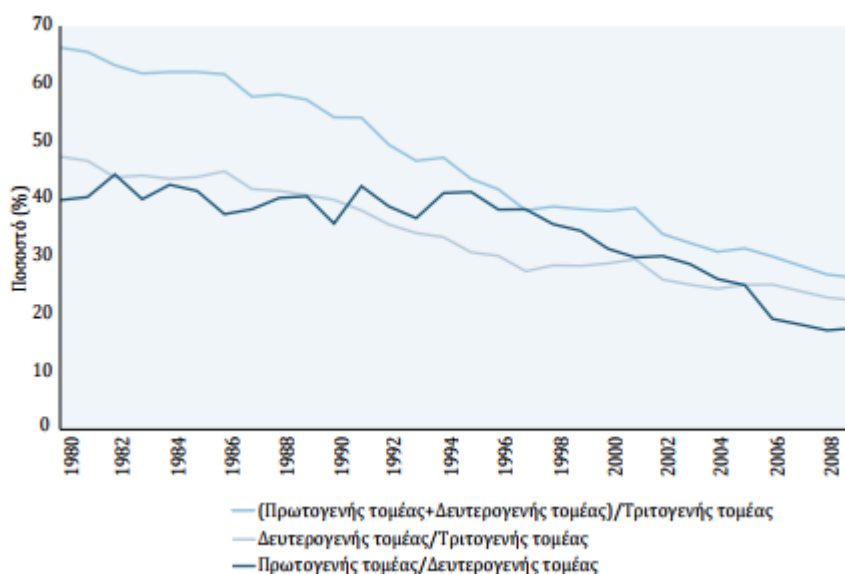
### 5.5 Ο τριτογενής τομέας

Ο τριτογενής τομέας αναπτύχθηκε πολύ έντονα την τελευταία τριακονταετία σε βάρος του πρωτογενούς και του δευτερογενούς τομέα γεγονός που γίνεται περισσότερο εμφανές στο παρακάτω διάγραμμα. Στο διάγραμμα αυτό αποτυπώνεται ο ρυθμός της μεταβολής των τομέων της οικονομίας. Διαπιστώνεται ότι η παραγωγή του πρωτογενούς και του δευτερογενούς τομέα αποτελούσε το 2009 μόλις το 26,5% της παραγωγής του τριτογενούς τομέα, τη στιγμή που το 1980 το σχετικό ποσοστό ήταν λίγο μεγαλύτερο από 65%. Φανερό γίνεται ότι η παραγωγή του δευτερογενούς



τομέα έφτασε σε ποσοστό που άγγιζε το 22% της παραγωγής του τριτογενούς τομέα το 2009, όταν η αντίστοιχη αναλογία το 1980 ήταν περίπου 50%.

**Διάγραμμα 14: Σχετική ακαθάριστη προστιθέμενη αξία (ΑΠΑ) του πρωτογενούς, του δευτερογενούς και του τριτογενούς τομέα, Ελλάδα, 1980-2009**



Πηγή: OECD, STAN Indicators

Με τον όρο τριτογενή τομέας εννοούμε το εμπόριο, τις μεταφορές ( θαλάσσιες, εναέριες και χερσαίες ), τις επικοινωνίες, την δημόσια διοίκηση, τις τράπεζες, τις ασφάλειες, την εκπαίδευση, την υγεία και τις υπόλοιπες υπηρεσίες. Η ενίσχυση της ελληνικής οικονομίας από τον τριτογενή τομέα καθώς και το τομέα στο Ακαθάριστο Εθνικό Προϊόν έδωσε μεγάλη αύξηση του ρόλου του πρωτογενούς τομέα. Μεγάλη αύξηση σημείωσε και ο τομέας των τραπεζών και ασφαλειών.

## **ΚΕΦΑΛΑΙΟ 6. ΤΑ ΕΛΛΗΝΙΚΑ ΧΡΗΜΑΤΟΠΙΣΤΩΤΙΚΑ ΣΥΣΤΗΜΑΤΑ**

Η επιβολή των μνημονίων για λύση του οικονομικού προβλήματος οδήγησε και στην ενίσχυση του χρηματοπιστωτικού συστήματος στην Ελλάδα για να δραστηριοποιηθεί η κεφαλαιοποίηση των τραπεζών με την ενίσχυση ενός σημαντικού ποσού της τάξεως των 10 δις ευρώ από τα 110 δις του συνολικού πακέτου στήριξης της ελληνικής οικονομίας από το μηχανισμό βοήθειας. Η κυβέρνηση της ΝΔ είχε ήδη ενισχύσει τις τράπεζες με 28 δις και 18 μήνες μετά είχαν ενισχυθεί πάλι με 11 δις ευρώ. Ταυτόχρονα τα χρηματοπιστωτικά ιδρύματα κατάφεραν να κερδίσουν άλλα 1,4 δις ευρώ από τον δανεισμό του Δημοσίου αφού δανειζόταν με την εγγύηση του Ελληνικού Δημοσίου από την ΕΚΤ με επιτόκιο 1% και στην συνέχεια αντί να «ρίξουν» τα λεφτά στην αγορά, αγόραζαν ομόλογα του Ελληνικού Δημοσίου που είχαν απόδοση 5% τουλάχιστον. Έτσι οι τράπεζες μέσα στο 2009 είχαν τεράστιο χρέος περίπου 90 δις ευρώ και αυξάνονταν συνέχεια όσο αυξάνονταν και η εξάρτησή τους από την ΕΚΤ.

Στην πορεία όμως, διαπιστώθηκε μεγάλο κύμα καταθέσεων προς το εξωτερικό περίπου 23 δις ευρώ, και μετά από πίεση της τρόικας η οποία το έθεσε και ως προϋπόθεση για την εκταμίευση της δεύτερης δόσης του δανείου η κυβέρνηση κατέθεσε τροπολογία στην Βουλή με την οποία ζήτησε να αυξηθούν οι εγγυήσεις σχετικά με το θέμα αυτό βάση του νόμου Ν.3723/2008 κατά επιπλέον 25 δις ευρώ .

Βέβαια οι ελληνικές τράπεζες δεν είχαν ανάλογα ομόλογα με εκείνα των αμερικανικών τραπεζών που οδήγησαν στην πτώχευση και για αυτό δεν παρουσίασαν πτώχευση, αφού η ρευστότητα των ελληνικών τραπεζών ήταν παράγοντας σημαντικός και ενισχύονταν τόσο από τις καταθέσεις των ελλήνων πολιτών όσο και από τη βοήθεια της ΕΚΤ. Το αποτέλεσμα είναι το σύνολο των

εγγυήσεων του Δημοσίου προς τις εμπορικές τράπεζες μέσω του Ταμείου Ενίσχυσης Ρευστότητας να καλύψει ένα σημαντικό ποσό περίπου 55 δις ευρώ και η συνολική κρατική στήριξη στις τράπεζες στο ποσό των 68 δις ευρώ. Στο ποσό αυτό θα προστεθούν και άλλα 10 δις για το Ταμείο Χρηματοπιστωτικής Σταθερότητας στο οποίο δεν επιθυμούν να συμμετέχουν οι ελληνικές τράπεζες.

## **ΚΕΦΑΛΑΙΟ 7. Η ΣΗΜΕΡΙΝΗ ΟΙΚΟΝΟΜΙΚΗ ΚΑΤΑΣΤΑΣΗ ΤΗΣ ΕΛΛΑΔΟΣ ΣΥΝΟΠΤΙΚΑ ΚΑΙ ΟΙ ΔΥΝΑΤΟΤΗΤΕΣ ΤΗΣ**

### **7.1 Η Ελληνική Οικονομία σήμερα**

Η οικονομική πορεία της Ελλάδας απέκτησε αρνητική φορά το έτος 2009 για πρώτη φορά από το 1993. Χαρακτηριστικό δείγμα αυτής της κατάστασης αποτέλεσαν τα υπερχρεωμένα νοικοκυριά, οι μεγάλοι ιδιωτικοί δανεισμοί που βρισκόταν σε αντίστροφη πορεία με τις καταθέσεις κυρίως κατά το 2007.

Μέχρι το τέλος του 2009, ως αποτέλεσμα του συνδυασμού της διεθνούς οικονομικής κρίσης και εσωτερικών παραγόντων (ανεξέλεγκτης σπατάλης μέχρι τις εκλογές του Οκτωβρίου 2009), η Ελληνική οικονομία αντιμετώπισε την πιο σοβαρή της κρίση από το 1993, καθώς παρατηρήθηκε μεγάλο έλλειμμα στο δημόσιο, παρόμοιο με αυτό της Ιρλανδίας και της Αγγλίας καθώς και το δεύτερο υψηλότερο χρέος ως ποσοστό του ΑΕΠ στην Ευρωπαϊκή Ένωση. Το δημόσιο έλλειμμα έφτασε το 2009 15,4% του ΑΕΠ και οδηγήθηκαμε σε έναν εξωτερικό δανεισμό πολύ μεγάλο ώστε να καλύψουμε το δημόσιο χρέος. Κάθε χρόνο, το κράτος αποκτά έσοδα από την καταβολή των φόρων αλλά και έξοδα όπως η πληρωμές των μισθών των υπαλλήλων του κράτους. Αν τα έξοδα είναι μεγαλύτερα από τα έσοδα τότε παρατηρείται έλλειμμα και πρέπει να προχωρήσει σε δανεισμό. Έτσι δημιουργείται χρέος. Επιπλέον, αν η κυβέρνηση έχει χρέος από προηγούμενα έτη χωρίς να μπορέσει να το αποπληρώσει αυτό χειροτερεύει την κατάσταση και δημιουργείται μία αμφίδρομη σχέση: το έλλειμμα σε ένα δεδομένο έτος αυξάνει το χρέος που έχει συσσωρευτεί από τα προηγούμενα έτη αλλά και το συσσωρευμένο χρέος των προηγούμενων ετών αυξάνει το έλλειμμα στο τρέχον έτος.

Το σωρευτικό χρέος από τη χρονική περίοδο 2001 έως και το 2010 φτάνει σε ένα μεγάλο ποσό 159.761 δις € , γεγονός που σημαίνει ότι το κράτος θα πρέπει αναγκαστικά αυτό το έλλειμμα να το τροφοδοτήσει με ισόποσο δανεισμό. Όμως αυτό το γεγονός είχε ως άμεση συνέπεια την αύξηση 176.719 δις €. του χρέους. Από τη μία πλευρά λοιπόν το ποσού του δανεισμού 16.958 δις € και από την άλλη το ήδη υπάρχων χρέος δημιούργησαν ένα σημαντικό έλλειμμα στο Ισοζύγιο Τρεχουσών Συναλλαγών συνολικού ύψους 197.720 δις € στη δεκαετία 2001-2010.

Ο κρατικός μηχανισμός έτρεχε με πολλά έξοδα χωρίς να λάβει υπόψη το ρίσκο και το επιπλέον χρέος που έφτανε με αποτέλεσμα να φτάσει στο ποσοστό 30,3% του ΑΕΠ. Το Πρόγραμμα Δημοσίων Επενδύσεων έφθασε στο 4,2% του ΑΕΠ, ενώ η χρηματοδότηση για την κάλυψη των δαπανών ήταν η υψηλότερη από την ένταξη της Ελλάδας στην ΕΟΚ. Το γεγονός ότι οι δαπάνες της κοινωνικής πρόνοιας οι οποίες από 4% του ΑΕΠ τη δεκαετία του 1990 έφθασαν στο 7% τη δεκαετία του 2000, ενώ η μεγαλύτερη αύξηση παρουσιάστηκε στα χρόνια 2008 και 2009, όταν αυτές έφθασαν στο 7,3% και στο 9,4% του ΑΕΠ αντίστοιχα επέφερε μεγάλο πρόβλημα στον κρατικό προϋπολογισμό με οικονομικό αδιέξοδο.<sup>15</sup>

Παρόλο που στη Γερμανία το ποσοστό των δαπανών αυτών αυξήθηκαν κατά 7,1% του ΑΕΠ και στην Πορτογαλία κατά 9,2% του ΑΕΠ , δηλαδή περισσότερο από ότι στην Ελλάδα εκεί δεν παρουσιάστηκε τέτοιο πρόβλημα. Μεγάλες ήταν οι δαπάνες και στους μισθούς των δημοσίων υπαλλήλων αλλά και στον ιδιωτικό τομέα. Χαρακτηριστικό είναι ότι μεταξύ του 1996 και του 2009 η μισθοδοσία των δημοσίων υπαλλήλων αυξήθηκε κατά 3,4% του ΑΕΠ. Ενώ το 1996 οι δαπάνες αυτές αποτελούσαν το 9,6% του ΑΕΠ, κατά το 2009 έφθαναν το 13% του ΑΕΠ. Έτσι ο μέσος όρος των εσόδων έφθασε στα 23,6% του ΑΕΠ και μειώθηκε σημαντικά σε σχέση με την προηγούμενη δεκαετία όπου τα έσοδα αποτελούσαν το 27,1% του ΑΕΠ. Ο μέσος όρος των δημοσιονομικών ελλειμμάτων έφθασε στο 6,7% του ΑΕΠ, ελάχιστα υψηλότερος συγκριτικά με την προηγούμενη δεκαετία. Ο μέσος όρος των τόκων έφθασε το 5,2% του ΑΕΠ. Οι τόκοι μειώνονταν από το 2001 (6,6%) έως το

---

15

[http://oceanis.lib.teipir.gr/xmlui/bitstream/handle/123456789/2086/de\\_201400192.pdf?sequence=1](http://oceanis.lib.teipir.gr/xmlui/bitstream/handle/123456789/2086/de_201400192.pdf?sequence=1) Πτυχιακή εργασία των φοιτητών Λειβαδάρου Παναγιώτη και Γαργαλιάνου Γεώργιο με θέμα: «Η Οικονομική Κρίση και οι Παθογένειες της Ελληνικής Οικονομίας» Τ.Ε.Ι Πειραιά Αθήνα 2014 Τελευταία ανάκτηση 1/10/2017

2007 (4,3%) , ενώ από το 2007 μέχρι το 2010 άρχισαν να αυξάνονται. Επίσης οι τόκοι αποτέλεσαν το 77,2% των δημοσιονομικών ελλειμμάτων, δηλαδή ακόμα και αν δεν υπήρχαν οι τόκοι το κράτος θα εξακολουθούσε να έχει σημαντικό έλλειμμα. Το δημόσιο χρέος έφθασε στο 142,8% του ΑΕΠ το οποίο είναι και το υψηλότερο της μεταπολεμικής καθώς και της μεταπολιτευτικής περιόδου.<sup>16</sup>

Παρόλο που η δεκαετία ξεκίνησε καλά και με ανοδική πορεία ωστόσο η οικονομία αντιμετώπιζε προβλήματα υψηλού χρέους. Αυτό σε συνδυασμό με την ευκολία δανεισμού οδήγησε στον εκτροχιασμό των δημοσιονομικών ελλειμμάτων και στην οικονομική κρίση που εκδηλώθηκε το 2008.

Η οικονομική κρίση αποδείχτηκε έντονη το 2009 επειδή οι ρυθμοί ανάπτυξης μειώθηκαν σημαντικά σε όλους τους τομείς της ελληνικής οικονομίας. Επιπρόσθετα τα περιορισμένα περιθώρια σε συγκεκριμένους τομείς της οικονομίας που υιοθετήθηκαν στις αρχές του 2009 δεν μπόρεσαν καλύψουν την οικονομική μείωση που άρχισε να γίνεται αισθητή και να επιφέρει τη λεγόμενη οικονομική κρίση. Δυστυχώς ο αρνητικός ρυθμός των προϊόντων εξαγωγής, η μείωση του τουρισμού και κατά συνέπεια των εισπράξεων από αυτόν και επομένως και οι λιγότερες θέσεις εργασίας επηρέασαν τη δημοσιονομική ανάπτυξη της Ελλάδας και κατά συνέπεια προκάλεσαν την ανάγκη για δανεισμό. Το 2009 το ποσοστό της παραγωγής μειώθηκε κατά 1,13% σε σύγκριση με το 2008. Αυτό προκάλεσε και τη μείωση του ΑΕΠ καθώς και μία σειρά μειώσεων που αφορούσαν τις επενδύσεις στον τομέα των κατασκευών , στις μεταφορές και γενικότερα στις επενδύσεις που επιδεινώθηκε με μείωση κατά μέσο όρο κατά 10% συγκριτικά με το 2008. Το ίδιο άσχημη ήταν και η κατάσταση στις εξαγωγές αγαθών που μειώθηκαν σημαντικά κατά 17,9% κατά το διάστημα Ιανουαρίου-Σεπτεμβρίου. Από την πλευρά των εισαγωγών, το ίδιο έτος παρουσιάζεται επίσης μείωση σε ποσοστό 31,4% στις εισαγωγές αγαθών και 17% στις εισαγωγές

---

16

[http://oceanis.lib.teipir.gr/xmlui/bitstream/handle/123456789/2086/de\\_201400192.pdf?sequence=1](http://oceanis.lib.teipir.gr/xmlui/bitstream/handle/123456789/2086/de_201400192.pdf?sequence=1) Πτυχιακή εργασία των φοιτητών Λειβαδάρου Παναγιώτη και Γαργαλιάνου Γεώργιο με θέμα: «Η Οικονομική Κρίση και οι Παθογένειες της Ελληνικής Οικονομίας» Τ.Ε.Ι Πειραιά Αθήνα 2014 Τελευταία ανάκτηση 7/10/2017

υπηρεσιών. Εξαιτίας της κάμψης της ελληνικής οικονομίας η πίεση του πληθωρισμού και ο Δείκτης Τιμών Καταναλωτή αυξήθηκαν σημαντικά το 2009. Κάτω από αυτές τις προοπτικές το ΑΕΠ φτάνει σε ποσοστό -1,2% το 2009. Αυτό επιφέρει και μία σημαντική μείωση των επενδύσεων.

Ουσιαστικά η κατάσταση στις μικρές επιχειρήσεις έγινε πολύ χειρότερη καθώς όλες σχεδόν παρουσιάζουν μία αρνητική επίδοση με σημαντικότερη μείωση στις εμπορικές επιχειρήσεις καθώς ο τζίρος που καταγράφεται είναι πολύ μικρός. Επιπλέον οι επενδύσεις εξαιτίας του ΑΕΠ επιβραδύνουν το ρυθμό ανάπτυξης και είναι αρνητικές αφού κανείς από τους εν λόγω επενδυτές δεν βλέπει ανάκαμψη της αγοράς.

## 7.2 Οικονομική Ανάπτυξη

Παρόλο που μέχρι το καλοκαίρι του 2008 η ελληνική οικονομία είχε επηρεασθεί ελάχιστα από την παγκόσμια χρηματοοικονομική κρίση, ωστόσο δύο καθοριστικοί παράγοντες επηρέασαν την πορεία της .

Η αύξηση των τιμών του πετρελαίου και των εμπορευμάτων μέχρι τον Ιούλιο του 2008 και οι συνέπειες της κλιμακούμενης οικονομικής κρίσης. Όμως η αύξηση του Α.Ε.Π. ήταν πολύ μικρότερη σε σύγκριση με τις προοπτικές σε διεθνές επίπεδο. Κατά τα τρία πρώτα τρίμηνα του 2008, η αύξηση του Α.Ε.Π. ήταν μεγάλη και πάνω από το μέσο όρο της ευρωζώνης. Σε ετήσια βάση, το Α.Ε.Π. αυξήθηκε κατά 3,6% κατά το δεύτερο τρίμηνο και κατά 3,1% το τρίτο τρίμηνο, με το μέσο ρυθμό ανάπτυξης της ευρωζώνης να διαμορφώνεται στο 1,4% και 0,8% αντίστοιχα. Οι εξελίξεις για την εγχώρια ζήτηση και τις εξαγωγές ήταν σχετικά πιο ευνοϊκές, αν και η επιβράδυνση της οικονομικής δραστηριότητας είναι εμφανής. Όσον αφορά στις επενδύσεις, κατά τα τρία πρώτα τρίμηνα του έτους οι ακαθάριστες επενδύσεις παγίου κεφαλαίου μειώθηκαν σημαντικά σε σύγκριση με την αντίστοιχη περίοδο του 2007.<sup>17</sup> Η επιβράδυνση του ρυθμού αύξησης των επενδύσεων ουσιαστικά καθρεφτίζει την πτωτική τάση των ιδιωτικών επενδύσεων γεγονός που αντανακλάται από μία

---

<sup>17</sup><http://assets.tovima.gr/files/SxedioPSA.pdf> Επικαιροποιημένο Ελληνικό Πρόγραμμα Σταθερότητας & Ανάπτυξης Περιλαμβάνει Επικαιροποιημένο Πρόγραμμα Μεταρρυθμίσεων ΣΧΕΔΙΟ, Αθήνα Ιανουάριος 2010 Διαθέσιμο από το διαδίκτυο Τελευταία ανάκτηση 1 /10/2017

σημαντική πτώση άνω του 20% στις κατασκευαστικές άδειες. Αυτό είχε ως άμεσο αποτέλεσμα τη χαμηλότερη ζήτηση δανείων, λόγω της αύξησης των επιτοκίων για στεγαστικά δάνεια, καθώς και πιο αυστηρούς κανόνες από τα χρηματοπιστωτικά ιδρύματα κατά την έγκριση των δανείων. Όμως η οικονομική κατάσταση επιδεινώθηκε και οι επιπτώσεις φάνηκαν κατά το 2<sup>ο</sup> τρίμηνο στον μεταποιητικό τομέα. Μεγάλη πτώση σημειώθηκε στις εισαγωγές κατά το τρίτο τρίμηνο του 2008, εξαιτίας της αύξησης του δείκτη τιμών εισαγομένων, με απότοκο την αύξηση των τιμών του πετρελαίου. Η αύξηση των εξαγωγών αγαθών και υπηρεσιών, από την άλλη πλευρά, διατηρήθηκε σε υψηλά επίπεδα κατά τα δύο πρώτα τρίμηνα, κυρίως εξαιτίας του υψηλού ρυθμού αύξησης των εξαγωγών υπηρεσιών. Ωστόσο, κατά το τρίτο τρίμηνο η αύξηση των εξαγωγών αγαθών και υπηρεσιών περιορίστηκε. Όμως σε σύνολο ο εξωτερικός τομέας τους τελευταίους τρεις μήνες σημείωσε σημαντική μείωση. Η ανεργία επίσης μειώθηκε σε ποσοστό 7,2%. Οι εξελίξεις αυτές οφείλονται στη μείωση των καταναλωτικών δαπανών, καθώς και στη χαλάρωση των πιέσεων στις τιμές του πετρελαίου.

Η διάσταση της κρίσης στις χρηματαγορές έφερε τη μείωση των πιστώσεων από τις τράπεζες προς τις επιχειρήσεις και τα νοικοκυριά. Η αύξηση του δημοσίου χρέους των χωρών, λόγω των υψηλών επιτοκίων οδήγησε πολλές επιχειρήσεις σε χρεωκοπία με δυσάρεστα αποτελέσματα στο εσωτερικό των χωρών. Οι συγχωνεύσεις των επιχειρήσεων ή μεταφορά των δραστηριοτήτων τους σε άλλες περιοχές του πλανήτη επέφεραν αρνητικό αποτέλεσμα στην ελληνική οικονομία αφού αυξήθηκε το ποσοστό της ανεργίας. Τα κατώτερα κοινωνικά στρώματα φαίνεται ότι αντιμετωπίζουν πιο σοβαρά την οικονομική κρίση με βάση πολλές παραμέτρους. Αναμφίβολα όμως η χρηματοπιστωτική κρίση αποτελεί μία σκληρή πραγματικότητα και δεν έχει νόημα να μιλάμε για το ενδεχόμενο να μην είχε συμβεί.

Η διαφύλαξη λοιπόν, της χρηματοοικονομικής σταθερότητας δεν μπορούσε να επιτευχτεί μπροστά στην σοβαρή οικονομική κρίση καθώς δεν ήταν δυνατή η αποτελεσματική η διαχείριση των οικονομικών από τους αποταμιευτές στους επενδυτές. Η αναγνώριση των κινδύνων αυτών είναι αναγκαία επειδή η παρακολούθηση της χρηματοοικονομικής σταθερότητας πρέπει να βρίσκεται πάντα ένα βήμα μπροστά ώστε να αντιμετωπίζει έγκαιρα τυχόν χρηματοπιστωτικές κρίσεις. Ένα σταθερό λοιπόν χρηματοπιστωτικό σύστημα έχει την δυνατότητα να περιορίζει

η να επιλύει τυχόν ανισορροπίες, αναπτύσσοντας εσωτερικούς μηχανισμούς οι οποίοι μπορούν να αποτρέψουν την μετάδοση της κρίσης.

Από τους δέκα μεταποιητικούς κλάδους αυτοί που εμφάνισαν μία θετική πορεία στο πεδίο της απασχόλησης με υψηλούς ρυθμούς μεταβολής είναι της παραγωγής μετάλλων ( 63,1% ), της κατασκευής εξοπλισμού ραδιοφωνίας και τηλεόρασης ( 38,7% ), των εκδόσεων εκτυπώσεων ( 32,4% ), της κατασκευής λοιπού εξοπλισμού μεταφορών ( 31% ) και της παραγωγής χημικών ουσιών και προϊόντων ( 28,6% ). Ιδιαίτερη περίπτωση πρέπει να θεωρηθεί ο κλάδος της ανακύκλωσης που ως νέος κλάδος της ελληνικής οικονομίας εμφανίζει εξαιρετικά υψηλό ρυθμό αύξησης ( 1.057,6% ) καταδεικνύοντας έναν δυναμισμό με περιορισμένη ωστόσο σημασία ως εκ του ιδιαίτερα μικρού μεγέθους του. Ο κλάδος των μεταφορών μέσω των υδάτινων οδών , δηλαδή η ναυτιλία εμφανίζει ένα ιδιαίτερο δυναμισμό, τόσο στο πεδίο της απασχόλησης, όπου ο ρυθμός μεταβολής ανέρχεται στο 35,3% οδηγώντας στην δημιουργία περίπου δέκα χιλιάδων θέσεων εργασίας, όσο και στο πεδίο του προϊόντος όπου η ακαθάριστη προστιθέμενη αξία του αυξάνεται κατά δύομιση περίπου φορές. Μάλιστα η συμβολή του κλάδου ήταν υψηλή κατά το 2000 και αυξάνει περαιτέρω έτσι ώστε το 2007 να διαμορφώνεται στο 6,3% του συνολικού ΑΕΠ της χώρας. Οι εξελίξεις όμως στους υπόλοιπους κλάδους της ίδιας κατηγορίας των μεταφορών δεν είναι ενθαρρυντικές. Τόσο στον κλάδο των χερσαίων μεταφορών που εμφανίζει οριακά αρνητική μεταβολή (-1%) . Ταυτοχρόνως στις αεροπορικές μεταφορές η μείωση της απασχόλησης είναι μεγάλη και ανέρχεται σε (-22,7%) παρέχοντας μια επιπλέον ένδειξη της παρατεταμένης κρίσης του κλάδου μετά τα γεγονότα στις ΗΠΑ στις 11 Σεπτεμβρίου 2015<sup>18</sup>

### **7.3. Βιωσιμότητα και Ποιότητα Ζωής**

Η οικονομική κρίση, ανεξαρτήτως σε πόσο μεγάλο βαθμό προσβάλλει μια οικονομία, θα έχει επιπτώσεις σε όλο το σύνολο της. Έτσι λοιπόν, μιλώντας κυρίως για μια χώρα, η κρίση θα επηρεάσει τόσο την οικονομική αλλά και την κοινωνική ζωή του οργανισμού. Σύμφωνα με τους οικονομολόγους Marmot και Bell: “Η

<sup>18</sup> [http://www.inegsee.gr/wp-content/uploads/2014/02/files/EKTHESI\\_11.pdf](http://www.inegsee.gr/wp-content/uploads/2014/02/files/EKTHESI_11.pdf) Η ελληνική οικονομία και η απασχόληση Η ελληνική οικονομία και η απασχόληση Ετήσια Έκθεση 2009 Τελευταία ανάκτηση 7/10/2017



οικονομική κρίση προκαλεί δραματικές επιπτώσεις στην κοινωνική ζωή, δεδομένου ότι η μείωση ή και η απουσία εισοδήματος προκαλεί απώλειες στην ευημερία και ωθεί μεγάλα τμήματα του πληθυσμού στη φτώχεια. Το διεθνές εμπόριο, ο ρυθμός της οικονομικής ανάπτυξης και η απασχόληση αντανακλούν σε μεγάλο βαθμό την κατάσταση στην οποία βρίσκεται η διεθνής οικονομία." Ένας άλλος μεγάλος καθηγητής της Μακροοικονομικής, ο Joseph Stiglitz έφτασε στο συμπέρασμα ότι: "Οι επιπτώσεις της οικονομικής κρίσης διαφοροποιούνται όχι μόνο μεταξύ των χωρών, όπου οι χώρες χαμηλής και μέσης ανάπτυξης πλήττονται σε μεγαλύτερο βαθμό από τις αναπτυγμένες χώρες, αλλά και στο εσωτερικό των χωρών, έτσι ώστε οι χειρόνακτες εργάτες και τα άτομα με χαμηλή εκπαίδευση να υφίστανται τις πλέον δυσμενείς επιπτώσεις σε σχέση με τα άτομα υψηλής εκπαίδευσης της μεσαίας και ανώτερης τάξης".<sup>19</sup> Με το ξέσπασμα της οικονομικής κρίσης επηρεάζεται όλη η ζωή των ανθρώπων αφού έχει ως αποτέλεσμα τη μείωση των εισοδημάτων επιφέροντας έτσι φτώχεια σε μεγάλα μέρη του πληθυσμού. Επίσης, μεγάλα μέρη του πληθυσμού χάνουν τη δουλειά τους και επεκτείνεται η ανασφάλεια και στον εργασιακό τομέα. Από τα τέλη του 2008 το ποσοστό της ανεργίας ανέβηκε κατακόρυφα με ραγδαίους ρυθμούς. Η κατάσταση αυτή απειλεί κυρίως τις χώρες χαμηλής και μέσης ανάπτυξης, καθώς και στο εσωτερικό των χωρών τα χαμηλά κοινωνικά στρώματα, ενώ αποδεικνύει βασικά αλληλοσυνδεόμενα προβλήματα:<sup>20</sup>

- Η συνεχόμενη ανισότητα στο εσωτερικό των χωρών,
- Η ανισότητα στον τομέα της υγείας,

#### **7.4. Ανάγκη πολιτικής και οικονομικής σταθερότητας**

Η οικονομική κρίση μέσα στα πολλά δεινά φτάνει το άτομο και γενικότερα την κοινωνία σε φτώχεια που οδηγεί σε διάφορες ψυχικές διαταραχές. Πολλοί είναι οι

---

<sup>19</sup> [https://el.wikibooks.org/Αιτίες και αποτελέσματα](https://el.wikibooks.org/Αιτίες_και_αποτελέσματα), Διαθέσιμο από το διαδίκτυο , Τελευταία ανάκτηση 7/10/2017

<sup>20</sup> [https://el.wikibooks.org/Αιτίες και αποτελέσματα](https://el.wikibooks.org/Αιτίες_και_αποτελέσματα) Διαθέσιμο από το διαδίκτυο , Τελευταία ανάκτηση 7/10/2017

άνεργοι που καταφεύγουν σε αλκοόλ, αυτοκτονίες αλλά και αρρώστιες εφόσον το σύστημα της υγείας είναι ανύπαρκτο στις ευάλωτες κοινωνικές ομάδες.

Τα αποτελέσματα της οικονομικής κρίσης ήταν ορατά ήδη από το 2008. Κατά το 2008, οι καθαρές συνολικές επενδύσεις μειώθηκαν αρκετά περίπου στο 8% περίπου του ΑΕΠ, δηλαδή κατά 4,5 εκατοστιαίες μονάδες έναντι του 2007. Αυτό σηματοδοτεί αφενός τη συρρίκνωση των εισοδημάτων και αφετέρου την αναβολή της υλοποίησης των επενδυτικών σχεδίων του ιδιωτικού τομέα ενόψει της μείωσης της ζήτησης που χαρακτηρίζει την οικονομική κρίση. Επιπλέον η κάμψη των επενδύσεων αντικατοπτρίζει τις δυσκολίες πρόσβασης στον δανεισμό που αντιμετωπίζουν οι επιχειρήσεις. Κατά την πρώτη περίοδο της κρίσης, μέχρι τα μέσα του 2009, όταν οξυνόταν η κρίση των τραπεζών, όλες οι κυβερνήσεις των αναπτυσσόμενων καπιταλιστικών χωρών χρηματοδότησαν τη διάσωση του χρηματοπιστωτικού συστήματος, με αποτέλεσμα τη μεγάλη διόγκωση του δημοσιονομικού ελλείμματος και του δημόσιου χρέους. Στην Ελλάδα διατέθηκαν συνολικά 28 δις ευρώ για την άμεση στήριξη του τραπεζικού συστήματος. Η κατάσταση αυτή απειλεί κυρίως τις χώρες χαμηλής και μέσης ανάπτυξης, καθώς και στο εσωτερικό των χωρών τα χαμηλά κοινωνικά στρώματα, ενώ αποδεικνύει βασικά αλληλοσυνδεόμενα προβλήματα:<sup>21</sup>

Η αντιμετώπιση της κρίσης δεν αποτελεί ένα απλό πρόβλημα που λύνεται γρήγορα και εύκολα. Βέβαια τα μέτρα που λαμβάνονται για την επίλυσή της θα διορθώνονται και θα βελτιώνονται και θα γίνονται θεσμοί ώστε αν υιοθετούνται και να διδάσκονται για ένα καλύτερο αποτέλεσμα. Τα σωστά μέτρα έρχονται μόνο με την ορθή και αποτελεσματική δημοσιονομική πολιτική ώστε να επέλθει η ομαλότητα στην αγορά και να κινητοποιηθεί για να αλλάξει η πορεία ανάπτυξης όλης της ελληνικής οικονομίας.

Παράλληλα η νομισματική πολιτική πρέπει να συμβαδίζει με δημοσιονομικές παρεμβάσεις αφού είναι η μόνη λύση για να αποφύγουμε μια παρατεταμένη ύφεση. Στόχος αποτελεί η γρήγορη αποκατάσταση από τη μεριά των κυβερνήσεων της

---

<sup>21</sup> [https://el.wikibooks.org/Αιτίες και αποτελέσματα Διαθέσιμο από το διαδίκτυο](https://el.wikibooks.org/Αιτίες_και_αποτελέσματα_Διαθέσιμο_από_το_διαδίκτυο_) , Τελευταία ανάκτηση 7/10/2017

οικονομικής ύφεσης και από την άλλη πλευρά οι δημοσιονομικές παρεμβάσεις πρέπει να έχουν ακριβείς και ορθούς στόχους ώστε να μη προκαλούν παρατεταμένη οικονομική ύφεση. Επιβάλλεται λοιπόν να εργαστούν όλες οι κυβερνήσεις σε αυτό τον σκοπό εξερευνώντας κάθε πιθανή λύση, υιοθετώντας ευέλικτες και καινοτόμες ιδέες για αν αντιμετωπιστούν οι συνέπειες της κρίσης και να επανακάμψει η ελληνική οικονομία. Ίσως η οικονομική κρίση να αποτελέσει την αρχή για μία σειρά από διαθρωτικές αλλαγές προς το κοινό συμφέρον. Τα περιθώρια είναι ελάχιστα και για αυτό δεν πρέπει να εμποδίζονται όλες αυτές οι απαραίτητες μεταρρυθμίσεις και αλλαγές μέσα από συντεχνιακές αντιδράσεις.

### **7.5 Εμπορεύσιμοι κλάδοι**

Η Ελλάδα έρχεται σήμερα αντιμέτωπη με μία μεγάλη πρόκληση: από τη μία πλευρά πρέπει να προσαρμόσει τα οικονομικά της ώστε να έχει μία αποτελεσματική οικονομία και από την άλλη η διάθρωση της δημοσιονομικής πολιτικής της πρέπει να προστατέψει το δημόσιο έλλειμμα, να καλύψει το χρέος σήμερα εξασφαλίζοντας για τα επόμενα χρόνια ανάλογη οικονομική κατάσταση και μία βιώσιμη πορεία ανάπτυξης. Εξασφαλίζοντας μία τέτοια υγιή οικονομία εξασφαλίζει και το ανάλογο περιβάλλον, επιτρέποντας την αποτελεσματική αξιοποίηση των δημοσίων πόρων, μειώνοντας ταυτόχρονα το φαινόμενο απόθησης των ιδιωτικών κεφαλαίων. Σε αυτές τις δύο προκλήσεις προστίθεται και μία ακόμη: η αντιμετώπιση του ελλείμματος αξιοπιστίας της οικονομικής πολιτικής, που βιώνει σήμερα η χώρα. Για να αντιμετωπίσει αυτό το πρόβλημα η Ελλάδα πρέπει να ενισχύει την οικονομία με αλλαγές που θα συμβάλλουν στη σωστή χρήση των στοιχείων της οικονομίας και θα αποκαταστήσουν τις αλλαγές της δημοσιονομικής πολιτικής. Η σωστή λειτουργία των δημοσιονομικών στοιχείων επιφέρει και άριστα αποτελέσματα στον δημόσιο τομέα. Μέσα από την ορθή εξασφάλιση της δημοσιονομικής διαχείρισης εφαρμόζονται μία σειρά μέτρων που θα ενισχύσουν την θετική πορεία της ελληνικής οικονομίας. Παίρνοντας καινοτόμες πρωτοβουλίες και καλύπτοντας κάθε πτυχή των δημοσίων δαπανών αναθεωρείται συνολικά και εκτελείται σωστά ο κρατικός προϋπολογισμός, καθώς διευρύνεται η φορολογική βάση και η μεταρρύθμιση του φορολογικού συστήματος. Αυτό βέβαια πραγματοποιείται μέσα από τον εθνικό διάλογο με εξάλειψη κάθε δυσμενούς συνθήκης και με την

υλοποίηση όλων των και διεθνών οικονομικών συνθηκών. Σε εθνικό επίπεδο, οι πόροι που στηρίζαν τους υψηλούς ρυθμούς ανάπτυξης για πάνω από μια δεκαετία και κυρίως η πιστωτική επέκταση που ακολούθησε την είσοδο της χώρας στην ΟΝΕ, έχουν εξαντληθεί. Για να υπάρξει μία βιώσιμη ανάπτυξη οι εμπορεύσιμοι κλάδοι απαιτούν την επαναπροσδιόριση του μεταποιητικού τομέα και του τομέα των κατασκευών που είναι ικανοί να μεταβάλλουν θετικά την ελληνική οικονομία. Κύρια επιδίωξη των εμπορεύσιμων κλάδων θα αποτελέσει η μεγέθυνση της ανάπτυξης της Ελληνικής οικονομίας μέσω των εγχώριων και διεθνών επενδύσεων και των εξαγωγών αγαθών και υπηρεσιών. Για να υπάρξει μία σημαντική οικονομία επιβάλλεται βελτίωση της ανταγωνιστικότητας της Ελληνικής οικονομίας, αφού τα τελευταία χρόνια το μόνο που τη χαρακτηρίζει είναι μία επιβράδυνση με σημαντικό έλλειμμα από 6,3% το 2004 σε 14,7% το 2008, με πολύ μικρές επενδύσεις ξένων κεφαλαίων και μικρές δαπάνες για την έρευνα και την ανάπτυξη .

Πρώτος και σημαντικός παράγοντας που θα επιφέρει τη λειτουργία της αγοράς είναι η προώθηση του ανταγωνισμού, της καινοτομίας και της επιχειρηματικότητας ώστε να καταστήσουν την οικονομία σταθερή και ανταγωνιστική. Η χαμηλή ανταγωνιστικότητα της Ελλάδας την κατατάσσει στις χώρες με το πιο περιοριστικό ρυθμιστικό πλαίσιο - δηλαδή ασφυκτικό έλεγχο των αγορών από το κράτος - στον ΟΟΣΑ. Η Ελλάδα μπορεί να εξασφαλίσει μεγάλους ρυθμούς ανάπτυξης του ΑΕΠ, αν καταφέρει να εξαλείψει τη χαμηλή ανταγωνιστικότητα και αυτό θα είχε σημαντικό ρόλο στην περαιτέρω εξέλιξη της οικονομικής κρίσης αφού θα μπορέσει να αποπληρώσει το εξωτερικό της χρέος πραγματοποιώντας περισσότερες εξαγωγές από εισαγωγές. Αυτή τη στιγμή βέβαια η χώρα μας εισάγει σε μεγαλύτερο βαθμό από ότι εξάγει , άρα επιβάλλεται αύξηση της ανταγωνιστικότητας ώστε οι εξαγωγές να είναι μεγαλύτερες από τις εισαγωγές.

Ο κλάδος της ναυτιλίας, εμφανίζει τεράστια άνοδο και στο επίπεδο της απασχόλησης το ύψος φτάνει στο 35,3% οδηγώντας στην δημιουργία περίπου δέκα χιλιάδων θέσεων εργασίας, όσο και στο πεδίο του προϊόντος όπου η ακαθάριστη προστιθέμενη αξία του αυξάνει κατά δυόμιση περίπου φορές. Μάλιστα η ανάπτυξη αυτού του κλάδου φτάνει το 2007 να διαμορφώνεται στο 6,3% του συνολικού ΑΕΠ της χώρας. Οι εξελίξεις όμως στους υπόλοιπους κλάδους της ίδιας κατηγορίας των μεταφορών δεν έχουν την ίδια πορεία αφού κύριο χαρακτηριστικό τους αποτελεί η

αρνητική μεταβολή (-1%) . Ταυτοχρόνως στις αεροπορικές μεταφορές η μείωση της απασχόλησης είναι μεγάλη και ανέρχεται σε (-22,7%) παρέχοντας μια επιπλέον ένδειξη της παρατεταμένης κρίσης του κλάδου μετά τα γεγονότα στις ΗΠΑ στις 11 Σεπτεμβρίου 2001 .

## ΣΥΜΠΕΡΑΣΜΑΤΑ

Παρόλο που η οικονομική κρίση του 1929 ξεκίνησε με την απότομη κατάρρευση των τιμών των μετοχών στο Χρηματιστήριο της Νέας Υόρκης οι περισσότεροι θεωρούν ως κύρια αιτία αυτής της κρίσης την περιοριστική νομισματική πολιτική, που είχε ασκηθεί κατά το προηγούμενο έτος προκειμένου να αντιμετωπιστεί η χρηματιστηριακή κερδοσκοπία. ευρώ. Η ελληνική οικονομία μετά το 2000 επηρεάστηκε αρνητικά, ιδίως την περίοδο μετά το Σεπτέμβριο του 2008, αφότου δηλαδή η κρίση επιδεινώθηκε δραματικά. Ο ρυθμός ανάπτυξης της ελληνικής οικονομίας, επιβραδύνθηκε σημαντικά το 2008. Μέσα από την κρίση αυτή αναδείχτηκαν οι προβληματικές δομές και αδυναμίες της ελληνικής οικονομίας. Η κρίση έκανε την αγορά να ανησυχεί πραγματικά για το ύψος του δημοσιονομικού ελλείμματος.

Την ίδια ανησυχία προκάλεσε και το έλλειμμα που σημειώθηκε στο ισοζύγιο τρεχουσών συναλλαγών, επειδή δυστυχώς δεν έγινε σωστή αντιμετώπιση για τη λήψη των μέτρων ώστε να προχωρήσει η αναδιάρθρωση του δημόσιου τομέα και να ενισχυθεί η ελληνική οικονομία με την παραγωγή και τις εξαγωγές. Το Φεβρουάριο του 2009 σύμφωνα με έκθεση της Τράπεζας της Ελλάδος επισημάνθηκε πως έπρεπε να εφαρμοστεί μία νομισματική που θα προκαλούσε με τη σειρά της μία δημοσιονομική εξυγίανση. Καθώς η διεθνής συγκυρία χειροτερεύει, οι μακροοικονομικές ανισορροπίες και οι διαρθρωτικές αδυναμίες της ελληνικής οικονομίας αναδεικνύονται σαφέστερα. Για την αποφυγή της μεγαλύτερης ύφεσης καθώς και την ενίσχυση του ρυθμού ανάπτυξης με χαμηλό πληθωρισμό, μόνη ασφαλής μέθοδος είναι η ορθή αντιμετώπιση αδυναμιών της ελληνικής οικονομίας. Αυτό θα έδινε μία νέα αναπτυξιακή δυναμική που θα στηρίζεται κυρίως στην ενίσχυση της παραγωγικής βάσης μέσω των επενδύσεων και της ποιοτικής αναβάθμισης του ανθρώπινου δυναμικού, στην ενδυνάμωση της ανταγωνιστικής λειτουργίας των αγορών καθώς και σε μία μεγάλη αλλαγή στον ευρύτερο δημόσιο τομέα. Οι αλλαγές αυτές με αποτελεσματικότητα μπορούν να επιτευχθούν μόνο με την εφαρμογή ενός μείγματος οικονομικής πολιτικής το οποίο θα δίνει έμφαση στη σταθερή βελτίωση των παραγωγικών δυνατοτήτων. Ένα τέτοιο μείγμα πολιτικής, επειδή ακριβώς συμβάλλει στην ανάπτυξη και τη σταθερότητα, θα ενισχύσει επίσης την εμπιστοσύνη των διεθνών επενδυτών και των αγορών στις προοπτικές της

ελληνικής οικονομίας και στη σταθερότητα του χρηματοπιστωτικού μας συστήματος. Στην παρούσα φάση των έντονων αναταράξεων στις διεθνείς αγορές, η ισχυρή εμπιστοσύνη έχει πρωτεύουσα σημασία, προκειμένου να ελαχιστοποιηθούν οι παρενέργειες της αναταραχής για τη χρηματοπιστωτική σταθερότητα στη χώρα μας, που αποτελεί προϋπόθεση και για την οικονομική ανάπτυξη. Παρά τις έντονες πιέσεις στις διεθνείς χρηματοπιστωτικές αγορές, των οποίων οι έμμεσες επιπτώσεις αγγίζουν και τη χώρα μας, το ελληνικό τραπεζικό σύστημα παραμένει στη βάση του υγιές, ασφαλές και σταθερό. Οι αυξημένοι κίνδυνοι του διεθνούς περιβάλλοντος υπαγορεύουν εγρήγορση και προσαρμοστικότητα στις μεταβαλλόμενες συνθήκες. Η Τράπεζα της Ελλάδος έχει ζητήσει από τις τράπεζες να λάβουν τα απαραίτητα μέτρα και να ακολουθήσουν τις κατάλληλες πολιτικές για τη διαφύλαξη της σταθερότητας. Η διεθνής χρηματοπιστωτική κρίση, που οδήγησε την παγκόσμια οικονομία σε ύφεση, μετά τις προσπάθειες των κρατών να στηρίζουν τις οικονομίες τους με την ανάληψη μέτρων ενίσχυσης της ρευστότητας του πιστωτικού συστήματος και της συναλλακτικής δραστηριότητας, φαίνεται ότι πλησιάζει στο τέλος και φαίνονται αμυδρά σημάδια ανάκαμψης της οικονομίας. Τα μέτρα που έλαβαν οι χώρες της ευρωζώνης επηρέασαν άμεσα το ύψος του δημόσιου χρέους με αποτέλεσμα την αύξησή του. Στην Ελλάδα το δημόσιο έλλειμμα κατά το έτος 2009, εξαιτίας της υπερεκτίμησης των εσόδων και της αύξησης των δαπανών, σε συνδυασμό με τον αρνητικό ρυθμό ανάπτυξης της οικονομίας, οδήγησαν σε μεγάλο χρέος ώστε οι στόχοι του προϋπολογισμού του 2009 είχαν μεγάλη απόκλιση από το αποτέλεσμα. Αναγκαστικά το ελληνικό κράτος κατέφυγε στον δανεισμό και μάλιστα στα υψηλότερα επίπεδα της ιστορίας ώστε να καλυφθούν τα υπερβολικά ταμειακά ελλείμματα. Παρά τη σχετική βελτίωση του διεθνούς οικονομικού κλίματος το κόστος δανεισμού για τη χώρα μας παρέμεινε υψηλότερο σε σχέση με τις χώρες της ευρωζώνης. Οι δεδομένες συνθήκες επέβαλαν την υιοθέτηση μιας στρατηγικής εκδόσεων που επικεντρώθηκε στις βραχείες και μεσοπρόθεσμες διάρκειες, στρατηγική που ακολούθησαν όλες οι χώρες της ευρωζώνης. Στην περίπτωση όμως της χώρας μας, λόγω της ήδη υψηλής μέσης υπολειπόμενης διάρκειας του χρέους, η επίπτωση στη μέση διάρκεια αναχρηματοδότησης του ήταν μικρότερη. Το πρωτογενές έλλειμμα παραμένει σε ιστορικά υψηλά επίπεδα και συνεπώς θα πρέπει να δοθεί έμφαση στην αποκλιμάκωσή του στα προσεχή έτη, προκειμένου να αμβλυνθούν οι επιπτώσεις στο κόστος δανεισμού, που ήδη άρχισαν να εμφανίζονται.

Έτσι η σταθεροποίηση του δημόσιου χρέους ως ποσοστό του Α.Ε.Π. τα επόμενα δύο έτη απαιτεί σημαντικά έσοδα από κρατικοποιήσεις και αξιοποίηση της περιουσίας του δημοσίου που ξεπερνούν το 2% του Α.Ε.Π. ετησίως. Η σημερινή κρίση έχει καταστήσει σαφές ότι τα προβλήματα δεν μπορούν να αντιμετωπιστούν με αποτελεσματικό τρόπο αν δεν υπάρχει άμεση εφαρμογή ενός μακροπρόθεσμου σχεδίου ανάπτυξης με συγκεκριμένους στόχους, μέσα πολιτικής και πηγές δυναμικής ανάπτυξης. Το πρόγραμμα αυτό θα πρέπει να τεθεί σε σοβαρό και με συνέπεια δημόσιο διάλογο, για να εξασφαλισθούν αφενός η μέγιστη δυνατή κοινωνική αποδοχή και αφετέρου η συνέχεια και η συνέπεια σε βάθος χρόνου, που θα είναι ανεξάρτητο από τις κυβερνητικές αλλαγές. Η ανάγκη ενός τέτοιου προγράμματος είναι πλέον επιτακτική καθώς η ελληνική οικονομία έχει εξαντλήσει τα περιθώρια ανάπτυξής της.

Είναι προφανές ότι η σχεδίαση και υλοποίηση των προγραμμάτων που θα επιφέρουν μία οικονομία που θα χαρακτηρίζεται από σταθερότητα και μεγάλους ρυθμούς εγχώριας ζήτησης θα ενεργοποιήσουν τις επενδύσεις. Οι θέσεις εργασίας θα αυξηθούν και θα αντιμετωπιστεί το μεγάλο πρόβλημα της ανεργίας. Συμπερασματικά το πρόβλημα της Ελλάδας αποτελεί το υψηλό χρέος, το μεγάλο έλλειμμα και η χαμηλή ανταγωνιστικότητα.

Έτσι αναγκάζεται να δανείζεται με υψηλά επιτόκια από τις χρηματοπιστωτικές αγορές. Ο συνδυασμός αυτών των παραγόντων με υψηλά επιτόκια την οδηγεί σε μία άσχημη θέση καθώς πρέπει να αποπληρώσει τη εξωτερικό χρέος λαμβάνοντας τα κατάλληλα δημοσιονομικά μέτρα και να παράγει το πρωτογενές πλεόνασμα.



## ΒΙΒΛΙΟΓΡΑΦΙΑ

1. Busch, K.,(1985) , «*Η κρίση των ευρωπαϊκών κοινοτήτων*», Αθήνα: Ερατώ
2. European Commission, (2009) , «*Economic and Financial Affairs: Economic crisis in Europe: Causes, consequences and responses*». European Economy, Brussels. Pp.1-87, Tab. Grap
3. Κουφάρης Γεώργιος, 2010, «*Η παγκόσμια οικονομική κρίση και οι χρηματιστηριακές αγορές* ». Περιοδικό Χρήμα, Ιανουάριος - Φεβρουάριος 2010
4. Έκθεση ΔΝΤ 10/110 5 Μαΐου 2010 [Τελευταία ανάκτηση 20/7/2017]
5. Επικαιροποιημένο Ελληνικό Πρόγραμμα Σταθερότητας & Ανάπτυξης Αθήνα,
6. Υπουργείο Οικονομίας & Οικονομικών, «*ΦΑΚΕΛΟΣ ΕΛΛΗΝΙΚΗ ΟΙΚΟΝΟΜΙΑ 2004-2008*», Αθήνα, ΔΕΚΕΜΒΡΙΟΣ 2008 [Τελευταία ανάκτηση 20/7/2017]
7. Υπουργείο Οικονομικών, (2010) , «*Οικονομικές εξέλιξης του 2009 και προοπτικές για το 2010*» [Τελευταία ανάκτηση 10/08/2017]
8. [https://el.wikibooks.org/Οικονομική κρίση/Αιτίες και αποτελέσματα](https://el.wikibooks.org/Οικονομική_κρίση/Αιτίες_και_αποτελέσματα), Διαθέσιμο από το διαδίκτυο Τελευταία ανάκτηση 7/10/2017
9. [http://okeanis.lib.teipir.gr/xmlui/bitstream/handle/123456789/2086/de\\_201400192.pdf?sequence=1](http://okeanis.lib.teipir.gr/xmlui/bitstream/handle/123456789/2086/de_201400192.pdf?sequence=1) Πτυχιακή εργασία των φοιτητών Λειβαδάρος Παναγιώτης - Γαργαλιάνος Γεώργιος με θέμα: Η Οικονομική Κρίση και οι Παθογένειες της Ελληνικής Οικονομίας Τ.Ε.Ι Πειραιά , Αθήνα 2014
10. [http://okeanis.lib.puas.gr/xmlui/bitstream/handle/123456789/2424/log\\_201400108.pdf](http://okeanis.lib.puas.gr/xmlui/bitstream/handle/123456789/2424/log_201400108.pdf)? Πτυχιακή εργασία του φοιτητή Μπάκου Φώτιου με θέμα: Η οικονομική κρίση στην Ελλάδα, ΤΕΙ Πειραιά , τμήμα Λογιστικής και Χρηματοοικονομικής , Αθήνα 2014.
11. <http://www.kathimerini.gr> Άρθρο στην εφημερίδα καθημερινή στις 21/04/2010(Γ. Παγουλάτος)
12. <http://www.naftemporiki.gr>[Τελευταία ανάκτηση 2/9/2017]
13. <http://www.hba.gr/5Ekdosis/UplPDFs/sylltomos14/353380%20Papapetrou%202014>. Δημοσίευση της Ευαγγελία Παπαπέτρου Αναπληρώτρια Καθηγήτρια Τμήμα Οικονομικών Επιστημών Εθνικό και Καποδιστριακό Πανεπιστήμιο Αθηνών «*Η ελληνική αγορά εργασίας στα χρόνια της κρίσης Πρόσφατες εξελίξεις και προοπτικές*» Αθήνα

14. <http://www.mof.gov.cy/Στατιστική> υπηρεσία/Δείκτης τιμών καταναλωτή Διαθέσιμο από το διαδίκτυο, Τελευταία ανάκτηση 30/8/2017
15. <http://www.hba.gr/5Ekdosis/UplPDFs/sylltomos14/353380%20Papapetrou%202014>. Δημοσίευση της Ευαγγελία Παπαπέτρου Αναπληρώτρια Καθηγήτρια Τμήμα Οικονομικών Επιστημών Εθνικό και Καποδιστριακό Πανεπιστήμιο Αθηνών «Η ελληνική αγορά εργασίας στα χρόνια της κρίσης Πρόσφατες εξελίξεις και προοπτικές» Αθήνα
16. <https://dspace.lib.uom.gr/bitstream/2159/14479/3/PapangelouAlexandrosMsc2011.pdf> Πτυχιακή εργασία του φοιτητή Παπαγγέλλου Αλέξανδρου με θέμα: Νομικές μορφές της επιχειρηματικής δραστηριότητας και το φαινόμενο της φοροδιαφυγής.
17. <http://ardin-rixi.gr/archives/3811η> ελληνική Γεωργία διαθέσιμο στο διαδίκτυο, Τελευταία ανάκτηση 7/10/2017
18. <http://www.avgi.gr/article/10811/7784095/e-semasia-tou-protogenous-tomea-tes-georgias-sten-ellenike-oikonomia-kai-o-rolos-tes-agrotikes-ereunas> Άρθρο της εφημερίδας αυγή με θέμα» Η σημασία του πρωτογενούς τομέα της γεωργίας στην ελληνική οικονομία και ο ρόλος της αγροτικής έρευνας διαθέσιμο στο Διαδίκτυο, Τελευταία ανάκτηση 7/10/2017
19. <http://www.avgi.gr/article/10811/7784095/e-semasia-tou-protogenous-tomea-tes-georgias-sten-ellenike-oikonomia-kai-o-rolos-tes-agrotikes-ereunas> Άρθρο της εφημερίδας αυγή με θέμα» Η σημασία του πρωτογενούς τομέα της γεωργίας στην ελληνική οικονομία και ο ρόλος της αγροτικής έρευνας διαθέσιμο στο Διαδίκτυο, Τελευταία ανάκτηση 1/10/2017
20. [http://oceanis.lib.teipir.gr/xmlui/bitstream/handle/123456789/2086/de\\_201400192.pdf?sequence=1](http://oceanis.lib.teipir.gr/xmlui/bitstream/handle/123456789/2086/de_201400192.pdf?sequence=1) Πτυχιακή εργασία των φοιτητών Λειβαδάρου Παναγιώτη και Γαργαλιάνου Γεώργιο με θέμα: «Η Οικονομική Κρίση και οι Παθογένειες της Ελληνικής Οικονομίας» Τ.Ε.Ι Πειραιά Αθήνα 2014 Τελευταία ανάκτηση 1/10/2017
21. <http://assets.tovima.gr/files/SxedioPSA.pdf> Επικαιροποιημένο Ελληνικό Πρόγραμμα Σταθερότητας & Ανάπτυξης Περιλαμβάνει Επικαιροποιημένο Πρόγραμμα Μεταρρυθμίσεων ΣΧΕΔΙΟ, Αθήνα Ιανουάριος 2010 Διαθέσιμο από το διαδίκτυο Τελευταία ανάκτηση 1 /10/2017

22. [http://www.inegsee.gr/wp-content/uploads/2014/02/files/EKTHESI\\_11.pdf](http://www.inegsee.gr/wp-content/uploads/2014/02/files/EKTHESI_11.pdf) Η ελληνική οικονομία και η απασχόληση Η ελληνική οικονομία και η απασχόληση Ετήσια Έκθεση 2009 Τελευταία ανάκτηση 7/10/2017
23. <http://www.naftemporiki.gr>
24. <https://athens.indymedia.org/post/925476/> [Τελευταία ανάκτηση 2/9/2017]
25. <http://www.setee.gr/images/pdf/ToXronikoKrisiTE.pdf> [Τελευταία ανάκτηση 12/7/2017]

[http://oceanis.lib.teipir.gr/xmlui/bitstream/handle/123456789/2086/de\\_201400192.pdf?squence=1](http://oceanis.lib.teipir.gr/xmlui/bitstream/handle/123456789/2086/de_201400192.pdf?squence=1) Πτυχιακή εργασία των φοιτητών Λειβαδάρος Παναγιώτης - Γαργαλιάνος Γεώργιος με θέμα: Η Οικονομική Κρίση και οι Παθογένειες της Ελληνικής Οικονομίας Τ.Ε.Ι Πειραιά , Αθήνα 2014

<sup>1</sup> <http://www.kathimerini.gr> Άρθρο στην εφημερίδα καθημερινή στις 21/04/2010(Γ. Παγουλάτος)

<sup>1</sup>[http://oceanis.lib.puas.gr/xmlui/bitstream/handle/123456789/2424/log\\_201400108.pdf?](http://oceanis.lib.puas.gr/xmlui/bitstream/handle/123456789/2424/log_201400108.pdf?) Πτυχιακή εργασία του φοιτητή Μπάκου Φώτιου με θέμα: η οικονομική κρίση στην Ελλάδα, ΤΕΙ Πειραιά , τμήμα Λογιστικής και Χρηματοοικονομικής , Αθήνα 2014.

<http://www.naftemporiki.gr>

<sup>1</sup><http://www.hba.gr/5Ekdosis/UplPDFs/sylltomos14/353380%20Papapetrou%202014.> Δημοσίευση της Ευαγγελία Παπαπέτρου Αναπληρώτρια Καθηγήτρια Τμήμα Οικονομικών Επιστημών Εθνικό και Καποδιστριακό Πανεπιστήμιο Αθηνών «Η ελληνική αγορά εργασίας στα χρόνια της κρίσης Πρόσφατες εξελίξεις και προοπτικές» Αθήνα

<http://www.mof.gov.cy/Στατιστική> υπηρεσία/Δείκτης τιμών καταναλωτή Διαθέσιμο από το διαδίκτυο, Τελευταία ανάκτηση 30/8/2017

<sup>1</sup><http://www.hba.gr/5Ekdosis/UplPDFs/sylltomos14/353380%20Papapetrou%202014>. Δημοσίευση της Ευαγγελία Παπαπέτρου Αναπληρώτρια Καθηγήτρια Τμήμα Οικονομικών Επιστημών Εθνικό και Καποδιστριακό Πανεπιστήμιο Αθηνών «Η ελληνική αγορά εργασίας στα χρόνια της κρίσης Πρόσφατες εξελίξεις και προοπτικές» Αθήνα

<https://dspace.lib.uom.gr/bitstream/2159/14479/3/PapangelouAlexandrosMsc2011.pdf> Πτυχιακή εργασία του φοιτητή Παπαγγέλλου Αλέξανδρου με θέμα: Νομικές μορφές  
<https://dspace.lib.uom.gr/bitstream/2159/14479/3/PapangelouAlexandrosMsc2011.pdf> Πτυχιακή εργασία του φοιτητή Παπαγγέλλου Αλέξανδρου με θέμα: Νομικές μορφές

<https://dspace.lib.uom.gr/bitstream/2159/14479/3/PapangelouAlexandrosMsc2011.pdf> Πτυχιακή εργασία του φοιτητή Παπαγγέλλου Αλέξανδρου με θέμα: Νομικές μορφές

<http://ardin-rixi.gr/archives/3811η> ελληνική Γεωργία διαθέσιμο στο διαδίκτυο, Τελευταία ανάκτηση 7/10/2017

<http://www.avgi.gr/article/10811/7784095/e-semasia-tou-protogenous-tomea-tes-georgias-sten-ellenike-oikonomia-kai-o-rolous-tes-agrotikes-ereunas> Άρθρο της εφημερίδας αυγή με θέμα» Η σημασία του πρωτογενούς τομέα της γεωργίας στην ελληνική οικονομία και ο ρόλος της αγροτικής έρευνας διαθέσιμο στο Διαδίκτυο, Τελευταία ανάκτηση 7/10/2017

<http://www.avgi.gr/article/10811/7784095/e-semasia-tou-protogenous-tomea-tes-georgias-sten-ellenike-oikonomia-kai-o-rolous-tes-agrotikes-ereunas> Άρθρο της εφημερίδας αυγή με θέμα» Η σημασία του πρωτογενούς τομέα της γεωργίας στην ελληνική οικονομία και ο ρόλος της αγροτικής έρευνας διαθέσιμο στο Διαδίκτυο, Τελευταία ανάκτηση 1/10/2017

[http://okeanis.lib.teipir.gr/xmlui/bitstream/handle/123456789/2086/de\\_201400192.pdf?sequence=1](http://okeanis.lib.teipir.gr/xmlui/bitstream/handle/123456789/2086/de_201400192.pdf?sequence=1) Πτυχιακή εργασία των φοιτητών Λειβαδάρου Παναγιώτη και Γαργαλιάνου Γεώργιο με θέμα: «Η Οικονομική Κρίση και οι Παθογένειες της Ελληνικής Οικονομίας» Τ.Ε.Ι Πειραιά Αθήνα 2014 Τελευταία ανάκτηση 1/10/2017

<http://assets.tovima.gr/files/SxedioPSA.pdf> Επικαιροποιημένο Ελληνικό Πρόγραμμα Σταθερότητας & Ανάπτυξης Περιλαμβάνει Επικαιροποιημένο Πρόγραμμα Μεταρρυθμίσεων ΣΧΕΔΙΟ, Αθήνα Ιανουάριος 2010 Διαθέσιμο από το διαδίκτυο Τελευταία ανάκτηση 1 /10/2017

[http://www.inegsee.gr/wp-content/uploads/2014/02/files/EKTHESI\\_11.pdf](http://www.inegsee.gr/wp-content/uploads/2014/02/files/EKTHESI_11.pdf) Η ελληνική οικονομία και η απασχόληση Η ελληνική οικονομία και η απασχόληση Ετήσια Έκθεση 2009 Τελευταία ανάκτηση 7/10/2017

[https://el.wikibooks.org/Aιτίες\\_και\\_αποτελέσματα](https://el.wikibooks.org/Aιτίες_και_αποτελέσματα), Διαθέσιμο από το διαδίκτυο , Τελευταία ανάκτηση 7/10/2017

<sup>1</sup> [https://el.wikibooks.org/Aιτίες\\_και\\_αποτελέσματα](https://el.wikibooks.org/Aιτίες_και_αποτελέσματα) Διαθέσιμο από το διαδίκτυο , Τελευταία ανάκτηση 7/10/2017

[https://el.wikibooks.org/Aιτίες\\_και\\_αποτελέσματα](https://el.wikibooks.org/Aιτίες_και_αποτελέσματα) Διαθέσιμο από το διαδίκτυο , Τελευταία ανάκτηση 7/10/2017

