

ΤΕΧΝΟΛΟΓΙΚΟ ΕΚΠΑΙΔΕΥΤΙΚΟ ΙΔΡΥΜΑ ΜΕΣΟΛΟΓΓΙΟΥ

ΣΧΟΛΗ ΔΙΟΙΚΗΣΗΣ & ΟΙΚΟΝΟΜΙΑΣ

**ΤΜΗΜΑ ΔΙΟΚΗΣΗΣ ΚΟΙΝΩΝΙΚΩΝ ΣΥΝΕΤΑΙΡΙΣΤΙΚΩΝ
ΕΠΙΧΕΙΡΗΣΕΩΝ ΟΡΓΑΝΩΣΕΩΝ**

**ΘΕΜΑ: ΔΗΜΙΟΥΡΓΙΑ ΕΙΚΟΝΙΚΗΣ ΣΥΝΕΤΑΙΡΙΣΤΙΚΗΣ
ΕΠΙΧΕΙΡΗΣΗΣ ΣΤΟ ΠΟΡΤΟ ΧΕΛΙ**

ΕΠΩΝΥΜΟ: ΓΚΟΥΜΑ

ΟΝΟΜΑ: ΟΛΥΜΠΙΑ

A.M: 15823

ΕΠΙΒΛΕΠΩΝ ΚΑΘΗΓΗΤΗΣ: Δρ ΤΣΟΥΡΑΜΑΝΗΣ ΧΡΗΣΤΟΣ

ΜΕΣΟΛΟΓΓΙ 2017

ΠΕΡΙΕΧΟΜΕΝΑ

ΠΡΟΛΟΓΟΣ	4
ΕΣΑΓΩΓΗ	5
1. Η ΚΟΙΝΩΝΙΚΗ ΟΙΚΟΝΟΜΙΑ	7
1.1 Εισαγωγή.....	7
1.2 Ο ορισμός της κοινωνικής οικονομίας.....	7
1.3 Οι ομάδες της κοινωνικής οικονομίας.....	10
1.4 Οι στόχοι και οι αρχές της κοινωνικής οικονομίας.....	11
1.5 Κοινωνική συνεταιριστική επιχείρηση.....	12
1.6 Οι αρχές και τα χαρακτηριστικά των κοινωνικών επιχειρήσεων.....	15
1.7 Κοινωνικές επιχειρήσεις και τομείς δραστηριοποίησης.....	17
1.8 Οι κοινωνικές συν/κές επιχειρήσεις έναντι στις συμβατικές επιχειρήσεις.....	17
1.9 Συνεταιρισμός και οι βασικές αρχές συνεργατισμού.....	18
1.10 Η νομοθεσία για τις κοινωνικές συνεταιριστικές επιχειρήσεις Ν.4019/2011 και Ν. 4430/2016).....	21
1.11 Η εξέλιξη του τομέα της κοινωνικής οικονομίας στην Ελλάδα.....	23
1.12 Η συμβολή των κοινωνικών συν/κών επιχειρήσεων στην απασχόληση.....	24
1.13 Τα μοντέλα των κοινωνικών συνεταιριστικών επιχειρήσεων.....	25
2. ΙΔΡΥΣΗ ΟΜΑΔΑΣ ΕΡΓΑΣΙΑΣ ΟΙ ΣΤΟΧΟΙ ΚΑΙ ΟΙ ΣΚΟΠΟΙ ΤΗΣ ΣΥΝΕΤΑΙΡΙΣΤΙΚΗΣ ΚΟΙΝΩΝΙΚΗΣ ΕΠΙΧΕΙΡΗΣΗΣ	30
2.1 Εισαγωγή.....	30
2.2 Τα κίνητρα για ίδρυση συνεταιριστικής κοινωνικής επιχείρησης.....	31
2.3 Η δημιουργία της ιδρυτικής ομάδας.....	32
2.4 Η αξιολόγηση και η εξέταση της επιχειρηματικής- συνεταιριστικής ιδέας.....	33
2.5 Το συνεταιριστικό πλαίσιο - σχέδιο λειτουργίας – ικανότητες, γνώσεις.....	34

3. ΣΥΣΤΑΣΗ ΚΟΙΝΩΝΙΚΗ ΣΥΝΕΤΑΙΡΙΣΤΙΚΗ ΕΠΙΧΕΙΡΗΣΗ.....	36
3.1 Επωνυμία- Διακριτικός Τίτλος – Εγκατάσταση.....	36
3.2 Μέλη της Επιχείρησης.....	37
3.3 Διοίκηση της ΚΟΙΝ.ΣΕΠ ΔΙΑΥΛΟΣ.....	37
3.4 Προσωπικό της Κοινωνικής Συνεταιριστικής Επιχείρησης.....	37
3.5 Οργανόγραμμα της ΚΟΙΝ ΣΕΠ ΔΙΑΥΛΟΣ.....	40
3.6 Διαδικασία σύστασης- υλοποίησης της συνεταιριστικής κοινωνικής επιχείρησης.....	42
3.7 Στρατηγικές προώθησης και διαφήμισης της κοινωνικής επιχείρησης.....	45
3.8 Δημιουργία- Διαμόρφωση – Ανάλυση του κοινωνικού επιχειρηματικού σχεδίου.....	46
3.9 Στόχοι –Αποστολή-Ταυτότητα του επιχειρηματικού σχεδίου.....	48
3.10 Ανάλυση SWOT του επιχειρηματικού σχεδίου της κοινωνικής εταιρείας.....	49
3.11 Κίνδυνοι.....	51
3.12 Οικονομική ανάλυση- Κόστος της ΚΟΙΝ ΣΕΠ.....	53
3.13 Φορολογικά - Ασφαλιστικά Θέματα.....	55
4. ΧΡΗΜΑΤΟΔΟΤΙΚΑ ΜΕΣΑ.....	59
4.1 Εισαγωγή.....	59
4.2 Δημόσιες πηγές χρηματοδότησης.....	60
4.3 Δημόσια – Ιδιωτική χρηματοδότηση.....	63
4.4 Ιδιωτική Χρηματοδότηση.....	65
5. ΠΑΡΑΤΗΡΗΣΕΙΣ- ΣΥΜΠΕΡΑΣΜΑΤΑ-ΠΡΟΤΑΣΕΙΣ.....	66
5.1 Συμπεράσματα-Παρατηρήσεις.....	66
5.2 Προτάσεις - Μελλοντικές προοπτικές ανάπτυξης της ΚΟΙΝΣΕΠ ΔΙΑΥΛΟΣ.....	73
ΒΙΒΛΙΟΓΡΑΦΙΑ.....	76

ΠΗΓΕΣ ΑΠΟ ΤΟ ΔΙΑΔΙΚΤΥΟ.....	76
ΠΑΡΑΡΤΗΜΑ.....	78

ΠΡΟΛΟΓΟΣ

Ο τομέας της κοινωνικής οικονομίας αποτελεί μια δυναμική οικονομική δραστηριότητα που συνδυάζει την επιχειρηματικότητα με το κοινωνικό χαρακτήρα. Η κοινωνική οικονομία δίνει την δυνατότητα σε ομάδες που αντιμετωπίζουν έντονα το φαινόμενο της ανεργίας και του αποκλεισμού να αναπτύσσουν κοινωνικές επιχειρήσεις οι οποίες όμως πρέπει να πληρούν κατάλληλες προϋποθέσεις, προκειμένου να είναι βιώσιμες και ανταγωνιστικές. Η κοινωνική επιχειρηματικότητα τα τελευταία χρόνια συνεχώς αναπτύσσεται ενώ ταυτόχρονα παρατηρείται και έντονο ενδιαφέρον εμπλοκής σε κοινωνικές επιχειρήσεις από μεγάλο αριθμό ατόμων (ευπαθών και μη ομάδων). Η κοινωνική επιχείρηση αποτελεί το βασικό εργαλείο της κοινωνικής οικονομίας και ορίζεται ως η επιχειρηματική δραστηριότητα βασισμένη σε κοινωνικούς σκοπούς. Αποτελεί σημαντικό μέσο επίλυσης πολλών κοινωνικών προβλημάτων, όπως η ανεργία και ο κοινωνικός αποκλεισμός, από την αγορά εργασίας και την κοινωνία, μη προνομιούχων ατόμων. Έχει συνεισφέρει στην κοινωνικοοικονομική ανάπτυξη πολλών ευρωπαϊκών χωρών επικεντρώνοντας το ενδιαφέρον της στην εργασιακή ενσωμάτωση. Δυστυχώς η ανάπτυξη των κοινωνικών επιχειρήσεων στην Ελλάδα είναι ακόμη αρκετά περιορισμένη, αλλά αναδεικνύονται ευκαιρίες και προοπτικές για την προώθησή τους υποβοηθούμενες από τις εξελίξεις στο νομοθετικό πλαίσιο. Αυτές οι εξελίξεις, καθώς και τα συγκριτικά

πλεονεκτήματα που προσφέρονται σε τοπικό επίπεδο, μπορούν να χρησιμοποιηθούν για την εδραίωση κοινωνικών επιχειρήσεων μέσω της κινητοποίησης των Οργανισμών Τοπικής Αυτοδιοίκησης και της κοινωνίας των πολιτών.

ΕΙΣΑΓΩΓΗ

Η ανεργία σε πολλές χώρες, η ύπαρξη πολλών ανθρώπων που απειλούνται με κοινωνικό αποκλεισμό, η ανάγκη για μείωση των κρατικών ελλειμμάτων και συγκράτησή τους σε χαμηλά επίπεδα, οι δυσκολίες που αντιμετωπίζουν οι παραδοσιακές κοινωνικές πολιτικές και η ανάγκη για πιο ενεργές πολιτικές εργασιακής ενσωμάτωσης είχαν ως επακόλουθο την αμφισβήτηση της αποτελεσματικότητας τόσο του δημόσιου όσο και του ιδιωτικού τομέα στο πεδίο παροχής κοινωνικών υπηρεσιών. Το μείζον ζήτημα που αναδεικνύεται στην εποχή μας είναι το κατά πόσο μπορεί να αναπτυχθεί μια οικονομική πολιτική που ενσωματώνει κοινωνικά κριτήρια δράσης ώστε να οδηγήσει στη βιώσιμη ανάπτυξη, καθώς το υπάρχον μοντέλο ευημερίας έχει φτάσει σε αδιέξοδο.

Η μεγέθυνση των προβλημάτων από την οικονομική κρίση υποδεικνύει τα όρια του δημόσιου και ιδιωτικού τομέα και θέτει ως επιτακτική ανάγκη την ύπαρξη ενός τρίτου τομέα. Σε αυτόν τον τρίτο τομέα, τον επονομαζόμενο ως τομέα της κοινωνικής οικονομίας, παρατηρείται σημαντική ανάπτυξη σχεδόν σε όλες τις βιομηχανοποιημένες χώρες οι οποίες χαρακτηρίζονται από μία σειρά πρωτοβουλιών και ρυθμίσεων που ευνοούν και διευκολύνουν τη στροφή προς μια περισσότερο κοινωνικά ευαίσθητοποιημένη και βιώσιμη οικονομική ανάπτυξη.

Τις τελευταίες δύο δεκαετίες έκανε αισθητή την εμφάνισή της στην Ευρώπη η κοινωνική επιχειρηματικότητα με στόχο να καλύψει την ανικανοποίητη ζήτηση σε κοινωνικές παροχές και να αντιμετωπίσει προβλήματα εργασιακής ενσωμάτωσης. Βασικό εργαλείο της κοινωνικής οικονομίας αποτελεί η κοινωνική επιχείρηση¹.

Η παρούσα εργασία ασχολείται με τις κοινωνικές επιχειρήσεις που ως εκ των κάτω πρωτοβουλίες εκφράζουν το αυξημένο αίσθημα ευθύνης εκ μέρους των πολιτών και αποτελούν ενδογενή απάντηση της κοινωνίας στις ανεπάρκειες της αγοράς. Πιο συγκεκριμένα το αντικείμενό της αποτελεί η εκπόνηση μελέτης δημιουργίας μιας εικονικής συνεταιριστικής εταιρείας-ΚΟΙΝΣΕΠ σύμφωνα με την κείμενη νομοθεσία.

Για την υλοποίηση της επιλέξαμε τη μεθοδολογία προσομοίωσης για να δημιουργήσουμε μια εικονική συνεταιριστική εταιρεία η οποία θα ακολουθεί όλα τα στάδια της ίδρυσης και λειτουργίας σαν να επρόκειτο για μια επιχείρηση της πραγματικότητας.

Παρακάτω θα αναφερθούμε στο πρώτο κεφάλαιο που θα αφορά εισαγωγικές έννοιες σχετικά με την κοινωνική οικονομία ,κοινωνική συνεταιριστική επιχείρηση καθώς και θα αναπτυχθεί η νομοθεσία για τις κοινωνικές συνεταιριστικές εταιρείες, αναλύεται το θεωρητικό υπόβαθρο της κοινωνικής οικονομίας, οι βασικές αρχές συνεργατισμού και πως αυτές οι αρχές υλοποιούνται.

Στο δεύτερο κεφάλαιο γίνεται αναφορά στη ίδρυση της ομάδας της επιχείρησης μας καθώς του σκοπού και των στόχων της.

¹ Σχετικές πληροφορίες από εκπαιδευτικό υλικό στο θεματικό άξονα οικονομία – επιχειρηματικότητα, Συγγραφέας Ι. Νικολάου, Ανοικτό Πανεπιστήμιο Αθήνα.

Στο τρίτο κεφάλαιο αναλύεται και περιγράφεται το επιχειρηματικό σχέδιο, η οικονομική ανάλυση και η σύσταση, λειτουργία της εικονικής εταιρείας καθώς και φορολογικά και ασφαλιστικά θέματα .

Στο τέταρτο κεφάλαιο θα αναφερθούμε για τις πηγές χρηματοδότησης οι οποίες χωρίζονται σε Δημόσιες και Ευρωπαϊκές χρηματοδοτήσεις.

Τέλος στο πέμπτο και τελευταίο μέρος της εργασίας θα συγκεντρώσουμε χρήσιμα και ενδιαφέροντα συμπεράσματα- παρατηρήσεις και προτάσεις.

ΚΕΦΑΛΑΙΟ 1

Η ΚΟΙΝΩΝΙΚΗ ΟΙΚΟΝΟΜΙΑ

1.1 Εισαγωγή

Στο πρώτο κεφάλαιο δίνεται έμφαση στους βασικούς εννοιολογικούς προσδιορισμούς που αφορούν την κοινωνική οικονομία και τις κοινωνικές επιχειρήσεις. Επιπρόσθετα εξετάζονται οι στόχοι που εξυπηρετεί το σύστημα και τις δραστηριότητες αυτού επιχειρηματικές κυρίως.

1.2 Ο ορισμός της κοινωνικής οικονομίας

Η παγκοσμιοποίηση της οικονομίας, η κρίση και ο μετασχηματισμός των συστημάτων κοινωνικής προστασίας προκαλούν οδυνηρές

επιπτώσεις στην καθημερινή ζωή των πολιτών , οι οποίοι αυτό-οργανώνονται αναπτύσσοντας συλλογικές πρωτοβουλίες στη βάση της αλληλεγγύης και της συνεργασίας έχοντας ως κύριο στόχο την αντιμετώπιση των προβλημάτων και την κάλυψη αναγκών που δεν είναι σε θέση να καλύψουν ο δημόσιος και ο ιδιωτικός τομέας της οικονομίας.

Η σύγχρονη δομή της οικονομίας περιλαμβάνει:

1. Τον δημόσιο τομέα , οποίος υποστηρίζει θεσμικά με υποδομές και επενδύσεις την οικονομική και κοινωνική ανάπτυξη,
2. Την ιδιωτική οικονομία, τον ιδιωτικό τομέα που λειτουργεί στα πλαίσια της αγοράς,
3. Την κοινωνική οικονομία

Η κοινωνική οικονομία λειτουργεί μέσα από την δυνατότητα που υπάρχει για συλλογικά συστήματα για εθελοντικές δράσεις , για κοινωνικές επιχειρήσεις και για δράσεις που δεν λειτουργούν κερδοσκοπικά , αλλά αποδίδουν οικονομικά διαρθρωτικά , αποδίδουν σε πεδίο κοινωνικό αλλά και οικονομικό.

Με τον όρο κοινωνική ή αλληλέγγυα οικονομία ορίζουμε εκείνες τις οικονομικές δραστηριότητες που προτάσσουν την ικανοποίηση των μελών τους και το κοινωνικό όφελος σε σχέση με το κεφαλαιουχικό κέρδος των ιδιοκτητών ή των μετόχων τους. Στην ουσία τους είναι συλλογικές δράσεις πολιτών που κατανοούν και αντιλαμβάνονται τις αρχές του συνεργατισμού όπως η εθελοντική και ανοιχτή σε όλους συμμετοχή, η αυτόνομη αλλά ταυτόχρονα δημοκρατική διοίκηση, η αλληλεγγύη μεταξύ των μελών, η κοινωνική πολιτιστική και οικολογική ευαισθησία και η κοινωνική αποτελεσματικότητα.

Στην πράξη υλοποιείται με μια ποικιλία θεσμικών μορφών όπως οι συνεταιρισμοί, οι σύλλογοι, τα κοινωφελή ιδρύματα και οι κοινωνικές επιχειρήσεις.

Σε θεωρητικό επίπεδο η κοινωνική οικονομία βρίσκεται στο κέντρο του “τριγώνου” που σχηματίζουν οι τρεις κλασσικοί φορείς οικονομικής δράσης δηλαδή η αγορά, το κράτος και η κοινότητα. Αξιοποιώντας χαρακτηριστικά όλων αυτών των δράσεων με ευελιξία και ανθρωποκεντρική προσέγγιση, θεωρείται ένα σύγχρονος εναλλακτικός τρόπος οικονομικής βιωσιμότητας και ανάπτυξης ειδικά σε περιόδους πολιτικής και οικονομικής κρίσης όπως αυτή που βιώνει η χώρα μας, αλλά και πολλές άλλες οικονομίες στον παγκόσμιο χάρτη.



Πηγή: Pestoff (2004)

Πηγή: Αδάμ Σοφία (2014). Οδηγός Δημιουργίας Κοινωνικών Επιχειρήσεων. Ίδρυμα Χάινριχ Μπελ Ελλάδα, Θεσσαλονίκη

Ο Defourny οριοθετεί την έννοια της Κοινωνικής Οικονομίας δίνοντας τον ακόλουθο ορισμό, ο οποίος χρησιμοποιείται στις περισσότερες χώρες και έχει ως εξής:

«Η κοινωνική οικονομία περιλαμβάνει οικονομικές δραστηριότητες που αναλαμβάνονται από επιχειρήσεις και οργανισμούς, κοινωνίες αλληλοβοήθειας και σωματεία (ενώσεις), η ίδρυση και λειτουργία των οποίων διέπεται από τις ακόλουθες αρχές:

- Σκοπό έχουν κυρίως την παροχή υπηρεσιών προς τα μέλη τους ή την κοινωνία ,παρά την επιδίωξη κέρδους,
- Έχουν ανεξάρτητη διοίκηση ,
- Εφαρμόζουν δημοκρατική διαδικασία λήψεως αποφάσεων,
- Αποδίδουν προτεραιότητα στα άτομα και την εργασία έναντι του κεφαλαίου κατά την διανομή του εισοδήματος.»

Ένας άλλος ορισμός που χρησιμοποιείται πολύ συχνά για την κοινωνική οικονομία είναι: «Η κοινωνική οικονομία αποτελεί το χώρο της οικονομίας που βρίσκεται ανάμεσα στον Ιδιωτικό και Δημόσιο τομέα της οικονομίας και στον οποίο διεξάγονται οικονομικές δραστηριότητες με οικονομικούς και κοινωνικούς σκοπούς και στόχους».

Επίσης σύμφωνα με την Ε.Ε η κοινωνική οικονομία αναφέρεται και περιλαμβάνει συνεταιρισμούς,εταιρείες αλληλοβοήθειας και ενώσεις αλλά και τοπικές πρωτοβουλίες απασχόλησης δραστηριότητες των οποίων ανταποκρίνονται σε κοινωνικές ανάγκες.

1.3 Οι ομάδες της κοινωνικής οικονομίας

Οι δραστηριότητες της κοινωνικής οικονομίας (επιχειρήσεις και οργανισμοί) μπορούν να ομαδοποιηθούν σε μεγάλες κατηγορίες ανάλογα:

1. Είτε με το νομικό –θεσμικό καθεστώς (θεσμική προσέγγιση)
2. Είτε με τις κοινές αρχές που υπηρετούν (κανονιστική προσέγγιση)

(Κετζετσοπούλου,2004σελ.9)

1. Η ομαδοποίηση βάσει του Νομικού καθεστώτος περιλαμβάνει:
 - ✓ Συνεταιρισμούς
 - ✓ Εταιρείες ή κοινωνίες αλληλοβοήθειας,
 - ✓ Σωματεία, ενώσεις, μη κερδοσκοπικούς οργανισμούς,
 - ✓ Ιδρύματα, φιλανθρωπικές , εθελοντικές και μη κερδοσκοπικές οργανώσεις,
 - ✓ Ταμεία αλληλασφάλισης,
 - ✓ Μη κερδοσκοπικές παραγωγικές επιχειρήσεις.

2. Η ομαδοποίηση βάσει του σκοπού που υπηρετούν και των αρχών από τις οποίες διέπονται περιλαμβάνει:
 - ✓ Τοπικές παραγωγικές δραστηριότητες ,
 - ✓ Ενώσεις εθελοντικής εργασίας ,
 - ✓ Οργανώσεις γειτονιάς,
 - ✓ Κοινωνικές πρωτοβουλίες για την υγεία, την παιδεία, την κατοικία και οργανώσεις ενίσχυσης του τρίτου κόσμου.

1.4 Οι στόχοι και οι αρχές της κοινωνικής οικονομίας

Σκοπός των πρωτοβουλιών της κοινωνικής οικονομίας είναι να παρέχει αγαθά και υπηρεσίες που ανταποκρίνονται σε ανεκπλήρωτες ανάγκες της κοινωνίας συμβάλλοντας ταυτόχρονα στην τοπική ανάπτυξη και στην καταπολέμηση της ανεργίας. Η έντονη ανάπτυξη των οργανισμών της κοινωνικής οικονομίας προήλθε από την κρίση του

Κράτους Πρόνοιας που παρατηρήθηκε κατά τη δεκαετία του 1980 στην Ευρώπη και από την αυξημένη ανάγκη τόσο για κοινωνικές υπηρεσίες.

Τα χαρακτηριστικά της Κοινωνικής Οικονομίας μπορούν να συνοψιστούν στα παρακάτω:

- ✓ Αντιμετώπιση του αποκλεισμού για ομάδες με ανισότητες στην Αγορά εργασίας,
- ✓ Δημιουργία δυνατοτήτων συνεχούς απασχόλησης (employment potential),
- ✓ Κινητοποίηση του τοπικού κοινωνικού κεφαλαίου σε παραγωγικές πρωτοβουλίες
- ✓ Κάλυψη αναγκών του κοινωνικού συνόλου που δεν καλύπτει ούτε το Κράτος ούτε την αγορά.

Οι βασικές αρχές που διαμόρφωσαν την Κοινωνική Οικονομία και συνεχίζουν και σήμερα να την χαρακτηρίζουν είναι οι εξής:

- ✓ Η ελεύθερη συμμετοχή,
- ✓ Η δημοκρατική διοίκηση
- ✓ Η δίκαιη διανομή του πλεονάσματος
- ✓ Το αδιαίρετο , ολικώς ή μερικώς του ιδίου κεφαλαίου
- ✓ Η αλληλεγγύη
- ✓ Το προβάδισμα του ατόμου έναντι του κεφαλαίου,
- ✓ Η ανεξαρτησία απέναντι στο κράτος ή σε κάθε δημόσια συλλογικότητα.

1.5 Κοινωνική συνεταιριστική επιχείρηση

Η κοινωνική συνεταιριστική επιχείρηση (ΚΟΙΝΣΕΠ) ²είναι ένας νέος φορέας της κοινωνικής οικονομίας (Ν.4019/2011) όπως εμφανίστηκε. Στην ουσία είναι ένας αστικός συνεταιρισμός κοινωνικού σκοπού με περιορισμένη ευθύνη των μελών του και διαθέτει εκ του νόμου την εμπορική ιδιότητα. Επίσης ο νέος νόμος (Ν.4430/2016) έρχεται να καλύψει κάποια σημαντικά κενά που είχαν δημιουργηθεί από την εφαρμογή του (Ν.4019/2011) βάζοντας κανόνες σε θέματα εργασιακά και ασφαλιστικά ζητήματα που είχαν προκύψει, να δώσει φορολογικά και οικονομικά κίνητρα, να κάνει πιο ευέλικτο το Διοικητικό σχήμα αλλά για πρώτη φορά να καθορίσει κυρώσεις και πρόστιμα για τις περιπτώσεις εκείνες που καταστρατηγούνται οι ρυθμίσεις του παρόντος Νόμου.

Η κοινωνική συνεταιριστική επιχείρηση διοικείται ισότιμα από τα μέλη της και η λειτουργία της βασίζεται στην επιδίωξη συλλογικού οφέλους, ενώ το κέρδος της προκύπτει από δράσεις που εξυπηρετούν αποκλειστικά το κοινωνικό και μόνο συμφέρον. Επίσης οι επιχειρήσεις κοινωνικής οικονομίας ή επιχειρήσεις της αλληλεγγύης, έχοντας ως χαρακτηριστικό την καινοτομία, επεκτάθηκαν σε νέα πεδία όπως σε υπηρεσίες αναδόμησης προβληματικών συνοικιών, βοήθειας ηλικιωμένων ατόμων και ατόμων με ειδικές ανάγκες, επαγγελματικής ενσωμάτωσης ατόμων χαμηλού μορφωτικού επιπέδου καθώς και στο εμπόριο ,την ηθική και αλληλέγγυα χρηματοδότηση, την περιβαλλοντολογική διαχείριση αποβλήτων κα.

Ο Defourny σχηματοποιεί τα όρια της κοινωνικής επιχείρησης, τοποθετώντας τα στη διασταύρωση των συνεταιρισμών και των μη κερδοσκοπικών ενώσεων. Οι κοινωνικές επιχειρήσεις είναι συλλογικές

² Βλ. Μελέτη «Στρατηγικό Σχέδιο για την ανάπτυξη του τομέα της Κοινωνικής Επιχειρηματικότητας, Αθήνα, 2013

επιχειρήσεις , οι οποίες συνήθως λειτουργούν με τη νομική μορφή των συνεταιρισμών , των αστικών μη κερδοσκοπικών εταιρειών.

Οι κοινωνικές επιχειρήσεις συνήθως έχουν ένα πολύπλοκο μίγμα στόχων. Οι στόχοι τους μπορούν να χωριστούν σε τρεις κατηγορίες: τους κοινωνικούς στόχους, οι οποίοι συνδέονται με την αποστολή των κοινωνικών επιχειρήσεων να ωφελήσουν την κοινωνία, τους οικονομικούς στόχους, οι οποίοι συνδέονται με την επιχειρηματική φύση τους και τους κοινωνικοπολιτικούς στόχους, που αναφέρονται στο γεγονός ότι οι κοινωνικές επιχειρήσεις άπτονται ενός τομέα που παραδοσιακά εμπεριέχει κοινωνικοπολιτική δράση. Αυτός ο τελευταίος στόχος μπορεί να αναλυθεί περαιτέρω υπό το πρίσμα της «παραγωγής κοινωνικού κεφαλαίου». Το κοινωνικό κεφάλαιο ορίζεται ως ένα σύνολο χαρακτηριστικών των κοινωνικών οργανισμών όπως τα δίκτυα, οι κανόνες που τους διέπουν, η εμπιστοσύνη που διευκολύνει το συντονισμό τους και η συνεργασία τους για το κοινωνικό όφελος. Για την ακρίβεια μέσα σε αυτούς τους οργανισμούς η παραγωγή και η κινητοποίηση του κοινωνικού κεφαλαίου μπορούν να αποτελέσουν από μόνες τους στόχους και όχι απλά εργαλεία για την επίτευξη άλλων στόχων.

Είναι κοινώς αποδεκτό πως οι κοινωνικές επιχειρήσεις επιδιώκουν την επίτευξη κοινωνικών στόχων απασχολούμενες σε οικονομικές και εμπορικές δραστηριότητες. Κατά συνέπεια, οι περισσότεροι ερευνητές επικεντρώνονται στις δύο πρώτες κατηγορίες στόχων.

Στους κοινωνικούς στόχους της κοινωνικής επιχείρησης περιλαμβάνονται:

- ✓ Η δημιουργία σταθερών θέσεων εργασίας

- ✓ Η πρόσβαση στην απασχόληση από άτομα που αντιμετωπίζουν τον κοινωνικό αποκλεισμό
- ✓ Η παροχή υπηρεσιών βασισμένων στην τοπικότητα
- ✓ Η δημιουργία ευκαιριών κατάρτισης και ανάπτυξης προσωπικών δεξιοτήτων
- ✓ Η μέγιστη δυνατή νομιμοποίησή τους τόσο εσωτερικά όσο και εξωτερικά
- ✓ Η δραστηριοποίησή τους με προσανατολισμό υπέρ της κοινωνίας

Στους οικονομικούς στόχους της κοινωνικής επιχείρησης περιλαμβάνονται:

- ✓ Η δημιουργία απασχόλησης
- ✓ Η παροχή αγαθών και υπηρεσιών που η αγορά και ο δημόσιος τομέας είναι απρόθυμοι
- ✓ ή αδύναμοι να παρέχουν

Η ιδέα της κοινωνικής οικονομίας, της οποίας μέρος αποτελεί ο θεσμός της

κοινωνικής επιχείρησης, περιλαμβάνει ένα κριτήριο- κλειδί: τον στόχο να υπηρετεί τα μέλη της κοινωνίας και όχι να δημιουργεί κέρδος. (Defourny, 2001).

Οι κοινωνικές επιχειρήσεις τείνουν να προωθούν συλλογικά οφέλη καθώς διοικούνται από άτομα που δεν είναι μόνο επενδυτές, οι οποίοι στοχεύουν στην επίτευξη της δημιουργίας κεφαλαίου, αλλά ευαισθητοποιημένα κοινωνικά άτομα που προωθούν άλλα είδη στόχων όπως την επίτευξη ενός ολοκληρωμένου έργου, την καλύτερη ποιότητα των προϊόντων που παράγουν ή την προσβασιμότητα στις υπηρεσίες που παρέχουν. Επίσης, προωθούν τη συνεργασία κοινοτήτων (γεωγραφικών, συμφερόντων, επιχειρηματικών) αποβλέποντας σε έναν κοινό σκοπό και συχνά υπό συνθήκες υψηλών απαιτήσεων. Ο υπέρτατος στόχος των

κοινωνικών επιχειρήσεων είναι η μακροπρόθεσμη βιωσιμότητά τους. Η δραστηριότητά τους καθοδηγείται από την αποστολή τους που είναι η αντιμετώπιση οικονομικών και κοινωνικών προβλημάτων, όπως π.χ. το κλείσιμο ενός εργοστασίου, ο κοινωνικός αποκλεισμός, η απουσία μιας σημαντικής υπηρεσίας και η έλλειψη ευκαιριών απασχόλησης. Γι' αυτό το λόγο βασική επιδίωξή τους αποτελεί η ενσωμάτωση των κοινωνικών στόχων τους στη δραστηριότητά τους, η οριοθέτηση και κατανόηση των οποίων αποτελεί απαραίτητη συνθήκη.

1.6 Οι αρχές και τα χαρακτηριστικά των κοινωνικών επιχειρήσεων

Οι κοινωνικές επιχειρήσεις³ ή αλλιώς οι οργανώσεις της κοινωνικής οικονομίας παρουσιάζουν ορισμένα κοινά χαρακτηριστικά και αρχές έτσι, όπως αυτά εντοπίζονται στη δοκιμαστική ενέργεια «Τρίτο σύστημα και απασχόληση», η οποία τέθηκε σε εφαρμογή από την Ευρωπαϊκή Ένωση το 1997 και τον Ο.Ο.Σ.Α. Τα χαρακτηριστικά τους είναι τα εξής:

- ✓ Η επιδίωξη ταυτόχρονα, κοινωνικών και οικονομικών στόχων,
- ✓ Η οργάνωση τους με επιχειρησιακό πνεύμα,

³ Από το τεύχος 4 του οδηγού για την Κοινωνική Ευρώπη με τίτλο «Κοινωνική οικονομία και κοινωνική επιχειρηματικότητα», Υπηρεσία Εκδόσεων της Ευρωπαϊκής Επιτροπής, 2013, σελ.21. Γενικά, η έλλειψη προτυποποίησης των τύπων κοινωνικών οντοτήτων μεταξύ των χωρών της ΕΕ και η ανεπαρκής προσοχή που επεδείκνυαν ως πρόσφατα οι στατιστικές υπηρεσίες σε αυτούς, έχουν δυσχεράνει την ακριβή καταγραφή δεδομένων που αφορούν την Κοινωνική Οικονομία και των οργανισμών που τη συγκροτούν.

Weisbrod B. στο: Νασιούλας Ι. (2012) Η Κοινωνική Οικονομία Της Ελλάδος και το κοινωνικό της κεφάλαιο, Ινστιτούτο Κοινωνικής Οικονομίας, σελ. 63

James E. όπως και παραπάνω σελ.67

Νασιούλας Ι. (2012), «Η Κοινωνική Οικονομία της Ελλάδος και το κοινωνικό της κεφάλαιο», Ινστιτούτο Κοινωνικής Οικονομίας, σελ.63

- ✓ Η ικανότητα τους να εφαρμόζουν δυναμικές και καινοτομικές λύσεις για την καταπολέμηση της ανεργίας και του αποκλεισμού,
- ✓ Η συμβολή τους στην οικονομική ανάπτυξη που ενισχύει την κοινωνική συνοχή.

Οι αρχές τους θα μπορούσαν να συνοψιστούν στα ακόλουθα:

Οικονομικού χαρακτήρα:

- ✓ Η περιορισμένη κατανομή κερδών. Τα κέρδη των κοινωνικών επιχειρήσεων συνήθως επαναεπενδύονται στην επιχείρηση, ενώ καθορίζουν όρια όσον αφορά την ιδιοποίηση των κερδών.
- ✓ Η συνεχής δράση παραγωγής αγαθών και υπηρεσιών
- ✓ Ο υψηλός βαθμός αυτονομίας. Οι κοινωνικές επιχειρήσεις, παρόλο που μπορεί να χρηματοδοτούνται από διάφορες πηγές, δημόσιες ή ιδιωτικές έχουν διαχειριστική αυτονομία.
- ✓ Το οικονομικό ρίσκο. Η βιωσιμότητα τους εξαρτάται από τις προσπάθειες των μελών και των εργαζομένων να διασφαλίσουν επαρκείς πόρους και κέρδη και φυσικά από τη στρατηγική των επιχειρήσεων.

Κοινωνικού χαρακτήρα

- ✓ Η συλλογικότητα στη λήψη των αποφάσεων. Το δικαίωμα λήψης αποφάσεων αφορά όλους τους μετόχους ή εταίρους.
- ✓ Η ποικιλομορφία της εταιρικής σύνθεσης. Προωθούν τη συμμετοχή στη σύνθεση και διαχείριση τους πολλών ομάδων.
- ✓ Η δημοκρατική διαδικασία λήψης αποφάσεων
- ✓ Η προτεραιότητα που αποδίδουν στα άτομα και στην εργασία έναντι του κεφαλαίου
- ✓ Η εθελοντική εργασία και η συνεργασία με τις τοπικές ομάδες.

(Χρυσάκης Μ, Ζιώμας Δ., Καραμητροπούλου Ντ., Χατζαντώνης Δ. 2002, Κετζετσοπούλου Μ. 2004)

1.7 Κοινωνικές επιχειρήσεις και τομείς δραστηριοποίησης

Οι τομείς αυτοί διακρίνονται στις εξής κατηγορίες δραστηριοτήτων:

- ✓ Στη βελτίωση της ποιότητας ζωής
- ✓ Στην περιβαλλοντική ανάπτυξη (διαχείριση αποβλήτων και υδάτων)
- ✓ Στην ανάπτυξη του πολιτισμού, αθλητισμού
- ✓ Στην ανάπτυξη νέων τεχνολογιών, πληροφοριών και επικοινωνίας
- ✓ Στην εκπαίδευση , έρευνα
- ✓ Στις κοινωνικές υπηρεσίες

1.8 Οι κοινωνικές επιχειρήσεις έναντι στις συμβατικές επιχειρήσεις

Οι διαφορές των κοινωνικών επιχειρήσεων από τις συμβατικές επιχειρήσεις είναι:

Οι στόχοι είναι κοινωνικοί και οικονομικοί, σε αντίθεση με τον ιδιωτικό τομέα, οποίος στοχεύει πρώτιστα στο κέρδος και αφορούν:

- ✓ Τη δημιουργία απασχόλησης
- ✓ Την κινητοποίηση του ανθρώπινου παράγοντα με απώτερο σκοπό την προσωπική, επαγγελματική και τοπική ευημερία και κοινωνική συνοχή.
- ✓ Οι κοινωνικές επιχειρήσεις είναι αυτοδιαχειριστικές, συλλογικές
- ✓ Την καταπολέμηση του αποκλεισμού
- ✓ Οι ανάγκες που καλύπτουν είναι υπέρ της εξυπηρέτησης τόσο του ατόμου, όσο και της κοινωνίας.

1.9 Συνεταιρισμός και οι βασικές αρχές συνεργατισμού

Ο συνεταιρισμός είναι η βασικότερη μορφή συλλογικών επιχειρήσεων. Ο συνεταιρισμός είναι μια αυτόνομη ένωση προσώπων τα οποία έχουν σκοπό να εξυπηρετήσουν τις οικονομικές και κοινωνικές πολιτιστικές ανάγκες και επιδιώξεις τους μέσω μιας συμμετοχικής και δημοκρατικά ελεγχόμενης επιχείρησης.

Ο σκοπός του συνεταιρισμού είναι η προαγωγή των συμφερόντων καθενός από τα μέλη του, και αυτό επιτυγχάνεται με τη συνεργασία όλων των μελών του. Επιπρόσθετα για την σύσταση του συνεταιρισμού απαιτούνται: καταστατικό που να φέρει την υπογραφή τουλάχιστον επτά μέλη, έγκριση του καταστατικού από το αρμόδιο υπουργείο και καταχώρηση του στο Μητρώο Συνεταιρισμών. Οι κυριότεροι συνηθέστεροι συνεταιρισμοί είναι: οι προμηθευτικοί, καταναλωτικοί, οικοδομικοί.

Επίσης θα αναφέρω τις επτά ακόλουθες αρχές που διέπτε ένας συνεταιρισμός οι οποίες συμφωνήθηκαν στη Διεθνή Συνεταιριστική Συμμαχία που έγινε στο παγκόσμιο συνέδριο συνεταιριστικών οργανώσεων το 1995 στο Μάντσεστερ και οι οποίες είναι οι εξής:

- ✓ **Εθελοντική και ανοικτή συμμετοχή:** Οι συνεταιριστικές επιχειρήσεις είναι εθελοντικές οργανώσεις, ανοικτές σε όλα τα πρόσωπα, τα οποία είναι ικανά να χρησιμοποιήσουν τις υπηρεσίες τους και να αποδεχτούν με προθυμία τις ευθύνες του μέλους χωρίς εθνικές, κοινωνικές, φυλετικές, πολιτικές ή θρησκευτικές διακρίσεις.
- ✓ **Δημοκρατικός έλεγχος από τα μέλη:** Οι συνεταιριστικές επιχειρήσεις είναι δημοκρατικές οργανώσεις οι οποίες ελέγχονται από τα μέλη τους, τα οποία συμμετέχουν ενεργά στη διαμόρφωση

της πολιτικής και στη λήψη των αποφάσεων. Οι άνδρες και οι γυναίκες που προσφέρουν τις υπηρεσίες τους ως αιρετοί εκπρόσωποι λογοδοτούν στα μέλη. Στους συνεταιρισμούς τα μέλη των πρωτοβάθμιων συνεταιριστικών επιχειρήσεων έχουν ίσα εκλογικά δικαιώματα (ένα μέλος, μία ψήφος). Οι συνεταιρισμοί σε ανώτερα επίπεδα (δευτεροβάθμιοι συνεταιρισμοί – ομοσπονδίες) οργανώνονται επίσης με δημοκρατικό τρόπο.

- ✓ **Οικονομική συμμετοχή μελών:** Τα μέλη συμμετέχουν ισότιμα στο κεφάλαιο της συνεταιριστικής τους επιχείρησης και το ελέγχουν με δημοκρατικές μεθόδους. Ένα μέρος του κεφαλαίου την κοινή περιουσία της συνεταιριστικής επιχείρησης. Τα μέλη λαμβάνουν συνήθως περιορισμένη ή καθόλου απόδοση για το κεφάλαιο που καταβάλλουν ως προϋπόθεση για την εγγραφή τους (συνεταιριστική μερίδα). Τα μέλη διαθέτουν τα πλεονάσματα σε μία ή περισσότερες από τις ακόλουθες χρήσεις: για την ανάπτυξη της συνεταιριστικής επιχείρησης τους, πιθανώς με τη δημιουργία αποθεματικών εκ των οποίων τουλάχιστον ένα μέρος είναι αδιανέμητο, για την ωφέλεια των μελών ανάλογα με τις συναλλαγές τους με που είχαν με τη συνεταιριστική επιχείρηση και για την πραγματοποίηση άλλων δραστηριοτήτων που εγκρίνονται από τα μέλη.
- ✓ **Αυτονομία και ανεξαρτησία:** Οι συνεταιριστικές επιχειρήσεις είναι αυτόνομες οργανώσεις αυτοβοήθειας, οι οποίες ελέγχονται από τα μέλη τους. Σε περίπτωση που συνάψουν συμφωνίες με άλλους φορείς, συμπεριλαμβανομένων των κυβερνήσεων, ή αν αυξήσουν το κεφάλαιό τους από εξωτερικές πηγές, θα πρέπει να το πράττουν με όρους οι οποίοι διασφαλίζουν το δημοκρατικό έλεγχο που ασκείται από τα μέλη και διατηρούν την αυτονομία της συνεταιριστικής επιχείρησης.

- ✓ **Εκπαίδευση, κατάρτιση και πληροφόρηση:** Οι συνεταιριστικές επιχειρήσεις εξασφαλίζουν εκπαίδευση και κατάρτιση για τα μέλη, τους αιρετούς εκπροσώπους, τα διοικητικά στελέχη και τους εργαζομένους, έτσι ώστε να μπορούν να συμβάλλουν αποτελεσματικά στην ανάπτυξη της επιχείρησης. Επίσης, ενημερώνουν το ευρύ κοινό, και ιδιαίτερα τους νέους και τα πρόσωπα που διαμορφώνουν την κοινή γνώμη, για τη φύση του συνεργατισμού και τα οφέλη που προσφέρει.
- ✓ **Συνεργασία μεταξύ συνεταιρισμών:** Οι συνεταιριστικές επιχειρήσεις εξυπηρετούν πιο αποτελεσματικά τα μέλη τους και ενδυναμώνουν το συνεταιριστικό κίνημα όταν συνεργάζονται μεταξύ τους σε τοπικό, περιφερειακό, εθνικό και διεθνές επίπεδο.
- ✓ **Μέριμνα για την κοινότητα:** Οι συνεταιριστικές επιχειρήσεις δραστηριοποιούνται με στόχο τη βιώσιμη ανάπτυξη των κοινοτήτων τους εφαρμόζοντας την πολιτική που εγκρίνεται από τα μέλη τους. Οι βασικότεροι άξονες της συνεταιριστικής κοινωνικής πολιτικής, με την ευρύτερη έννοια του όρου, είναι η αύξηση του εθνικού προϊόντος, η αναδιανομή του εισοδήματος και του πλούτου, η περιφερειακή ανάπτυξη και η προώθηση προγραμμάτων κοινωνικού χαρακτήρα

1.10 Η νομοθεσία για τις κοινωνικές συνεταιριστικές επιχειρήσεις (Ν.4019/2011 και Ν.4430/2016)

Η Ολομέλεια της Βουλής ψήφισε το σχέδιο νόμου, το οποίο αναφέρεται στην καινούργια μορφή επιχειρηματικών μονάδων της κοινωνικής οικονομίας, τις λεγόμενες κοινωνικές συνεταιριστικές επιχειρήσεις. Συγκεκριμένα θεσπίζεται η κοινωνική συνεταιριστική

επιχείρηση με κοινωνικό σκοπό και διαθέτει εμπορική ιδιότητα σύμφωνα με το νόμο. Επίσης τα μέλη της είναι δυνατό να είναι είτε φυσικά είτε φυσικά και νομικά πρόσωπα. Να συμμετέχουν σε αυτήν με μια ψήφο , ανεξάρτητα από τον αριθμό των συνεταιριστικών μερίδων που διαθέτουν. Υπάρχει ισότιμη διοίκηση από τα μέλη και η λειτουργία της βασίζεται στην επιδίωξη συλλογικού οφέλους, ενώ το κέρδος της δημιουργείται από δράσεις που εξυπηρετούν μόνο το κοινωνικό συμφέρον⁴.

Σύμφωνα με το άρθρο 2 παρ2 οι κοινωνικές συνεταιριστικές επιχειρήσεις κατηγοριοποιούνται ανάλογα με τον ειδικότερο σκοπό τους. Οι κοινωνικές συνεταιριστικές περιορισμένης ευθύνης θεωρούνται αυτοδικαίως κοινωνικές συνεταιριστικές επιχειρήσεις.

Στο άρθρο 1 παρ.5 του νόμου 4019/2011 ορίζεται η «Κοινωνική Φροντίδα παραγωγή και παροχή υπηρεσιών».

Στο άρθρο 1 παρ. 2 ορίζεται ο συλλογικός σκοπός είναι η προώθηση των δράσεων συλλογικότητας και η προστασία των συλλογικών αγαθών μέσω αναπτυξιακών οικονομικών και κοινωνικών πρωτοβουλιών τοπικού περιφερειακού χαρακτήρα. Σύμφωνα με το νόμο, η κοινωνική συνεταιριστική επιχείρηση διαθέτει νομική προσωπικότητα η οποία αποκτάται από την καταχώρηση του καταστατικού του συνεταιρισμού στο Μητρώο Κοινωνικής Επιχειρηματικότητας, το οποίο είναι δημόσιο βιβλίο που τηρείται σε ηλεκτρονική μορφή, στο Τμήμα Μητρώου Κοινωνική Οικονομία της

⁴ Σύμφωνα με το άρθρο 741 του Α.Κ., οι Αστικές Εταιρείες είναι φορείς εταιρικής (δύο ή περισσότερων φυσικών ή νομικών προσώπων) δραστηριότητας, των οποίων τα μέλη αναλαμβάνουν την υποχρέωση να επιδιώξουν με ίσες εισφορές κοινό κοινωνικό ή οικονομικό σκοπό. Βασικό χαρακτηριστικό τους αποτελεί η μη διανομή κερδών στους εταίρους κατά το τέλος της χρήσης. Το όποιο οικονομικό πλεόνασμα πρέπει να επανεπενδύεται για την προαγωγή των στόχων της .

Διεύθυνσης Κοινωνικής Προστασίας του Υπουργείου Εργασίας και Κοινωνικής Ασφάλισης. Επίσης ως νομικό πρόσωπο πρέπει να διαθέτει επωνυμία, με την οποία να συναλλάσσεται στη συναλλακτική ζωή. Δεν δύναται καταστατικό χωρίς να περιέχει επωνυμία εκεί θα περιέχεται ο σκοπός, το είδος και η επωνυμία.

Σύμφωνα με το άρθρο 14 του νέου νόμου (Ν.4430/2016) Κοινωνικές Συνεταιριστικές Επιχειρήσεις (ΚΟΙΝΣΕΠ) είναι οι αστικοί συνεταιρισμοί του Ν. 1667/1986, που έχουν ως καταστατικό σκοπό τη συλλογική και την κοινωνική ωφέλεια, όπως ορίζονται στις παραγράφους 3 και 4 του άρθρου 2 και διαθέτουν εκ του νόμου εμπορική ιδιότητα.

Για να ιδρυθεί μια κοινωνική συνεταιριστική επιχείρηση χρειάζονται τουλάχιστον 7 μέλη, ενώ για να ιδρυθεί μια Κοινωνική συνεταιριστική επιχείρηση κοινωνικής φροντίδας ή παραγωγικού σκοπού χρειάζονται τουλάχιστον 5 μέλη. Τα μέλη της κοινωνικής συνεταιριστικής επιχείρησης είναι φυσικά και νομικά πρόσωπα. Τα νομικά πρόσωπα που συμμετέχουν στην επιχείρηση δεν είναι δυνατό να υπερβαίνουν το 1/3 του συνόλου των μελών της.

Κάθε κοινωνική συνεταιριστική εταιρεία έχει ορισμένα ιδιαίτερα χαρακτηριστικά. Το κάθε μέλος θα πρέπει να διαθέτει το λιγότερο μια υποχρεωτική συνεταιριστική μερίδα και το ανώτερο μέχρι πέντε προαιρετικές συνεταιριστικές μερίδες. Όλα τα μέλη της κοινωνικής συνεταιριστικής επιχείρησης δικαιούνται μια ψήφο ανεξαρτήτως του αριθμού των συνεταιριστικών μερίδων που διαθέτουν. Μόνο η συμμετοχή σε κοινωνική συνεταιριστική επιχείρηση ενός φυσικού προσώπου με την ιδιότητα μέλους – εταίρου, δεν του προσδίδεται η

εμπορική ιδιότητα και δεν δημιουργεί ασφαλιστικές και φορολογικές υποχρεώσεις.

Επίσης ένα μέλος μιας κοινωνικής συνεταιριστικής επιχείρησης δεν είναι δυνατό να μετέχει σε άλλη κοινωνική συνεταιριστική επιχείρηση που εδρεύει στην ίδια περιφερειακή ενότητα. Επίσης τα κέρδη διατίθενται ετησίως ποσοστιαία, μάλιστα, το 5% για να σχηματιστούν αποθεματικά, ποσοστό έως 35% διανέμεται για δραστηριότητες της επιχείρησης και προκειμένου να δημιουργηθούν θέσεις εργασίας.

1.11 Η εξέλιξη του τομέα της κοινωνικής οικονομίας στην Ελλάδα

Ο τομέας της κοινωνικής οικονομίας στη χώρα μας δεν έχει αναγνωριστεί ως διακριτός τομέας όπου δραστηριοποιείται σε αυτόν ένας σημαντικός αριθμός φορέων οι οποίοι εντάσσονται στον τρίτο τομέα όπως συνεταιριστικές τράπεζες και άλλες νομικές μορφές επιχειρήσεων με κοινωνικούς σκοπούς.

Στην Ελλάδα συγκεκριμένα ο τρίτος τομέας φαίνεται να απασχολεί 69.000 άτομα που αντιπροσωπεύει μόλις το 1,9% της συνολικής απασχόλησης. Το ποσοστό απασχόλησης επιπροσθέτως διαφέρει ανάμεσα στις ευρωπαϊκές χώρες στις οποίες ιδιαίτερη παρουσία έχουν οι συνεταιρισμοί.

Παρόλο που στην Ελλάδα παρατηρείται σημαντικό κενό στην προσφορά κοινωνικών υπηρεσιών και ευρύτερα σχετικά με την ποιότητα ζωής και συνεπώς μεγάλη ανάγκη για υπηρεσίες που θα μπορούσαν να προσφερθούν από τον τομέα της κοινωνικής οικονομίας ο συγκεκριμένος τομέας δεν έχει αναπτυχθεί όσο στην Ευρωπαϊκή Ένωση, κυρίως λόγω της έλλειψης πληροφόρησης και

αδιαφορίας της ελληνικής κοινωνίας, της έλλειψης θεσμικού και χρηματοδοτικού πλαισίου που συνεπάγονται μη αναγνώριση, μη πιστοποίηση και μη χρηματοδότηση των φορέων κοινωνικής οικονομίας από το κράτος, το οποίο απλά παρατηρεί και εξυπηρετείται από εθελοντικές πρωτοβουλίες, διότι έτσι παράγεται η απλήρωτη και ανασφάλιστη εργασία (Υπ. Απασχόλησης, Οδηγός ίδρυσης και λειτουργίας κοινωνικών επιχειρήσεων 2005 σελ11).

1.12 Η συμβολή των κοινωνικών επιχειρήσεων στην απασχόληση

Ο τρίτος τομέας αποτελεί ένα ελπιδοφόρο μήνυμα για την αντιμετώπιση προβλημάτων που απορρέουν από την πρόσφατη εξέλιξη των κοινωνικών και οικονομικών συστημάτων. Η διεθνής και ευρωπαϊκή εμπειρία έχει αποδείξει ότι οι οργανώσεις της κοινωνικής οικονομίας είναι σε θέση να παρέχει έξυπνες λύσεις στις τοπικές κοινωνίες που δεν καλύπτονται από το κράτος ή την αγορά.

Σύμφωνα με την διεθνή βιβλιογραφία και την Ευρωπαϊκή εμπειρία προκύπτουν τρεις βασικοί στόχοι όπου συνεπάγεται η ανάπτυξη του τρίτου τομέα.

- ✓ Ένταξη στην αγορά εργασίας άτομα που αντιμετωπίζουν δυσκολίες
- ✓ Διάθεση στην αγορά αγαθών και υπηρεσιών
- ✓ Προώθηση της τοπικής κοινωνίας στην ανάπτυξη

Η κοινωνική οικονομία παρουσιάζει κάποια σημαντικά πλεονεκτήματα σε σχέση με το δημόσιο τομέα και τον ιδιωτικό τομέα και δημιουργεί τα παρακάτω θετικά αποτελέσματα όπως:

- ✓ Η κοινωνική οικονομία παρέχει θέσεις εργασίας σε ευάλωτες ομάδες και τα οποία αντιμετωπίζουν μεγάλη δυσκολία στην απασχόληση.
- ✓ Η κοινωνική οικονομία συμβάλλει στην τοπική και εθνική ανάπτυξη, στην ενίσχυση των τοπικών κοινωνιών, στην εξεύρεση καινοτόμων μεθόδων και εργαλείων.
- ✓ Η κοινωνική οικονομία προσπαθεί να ανάπτυξη και να ενεργοποιήσει και να αξιοποιήσει την εθελοντική εργασία και το γεγονός αυτό μειώνει το κόστος για την κοινωνία.
- ✓ Επίσης η κοινωνική οικονομία βρίσκεται κοντά στις τοπικές κοινωνίες.
- ✓ Επίσης συμβάλλει στην ανάπτυξη και προώθηση της καινοτομίας και στην ποιότητα ζωής της τοπικής κοινωνίας.

1.13 Τα μοντέλα των κοινωνικών συνεταιριστικών επιχειρήσεων

Στη συνέχεια παρουσιάζονται τα μοντέλα των κοινωνικών επιχειρήσεων:

- ✓ Οι συνεταιρισμοί
- ✓ Ιδρύματα
- ✓ Αστικά σωματεία
- ✓ Το μοντέλο της κοινωνικής δικαιόχρησης (Social Franchising)

Ο συνεταιρισμός:

Ο συνεταιρισμός είναι μια εθελοντική ένωση προσώπων με στόχο να ικανοποιήσουν τις κοινές οικονομικές, κοινωνικές και πολιτιστικές ανάγκες και τις φιλοδοξίες τους μέσα από την κοινή επιχειρηματική και

κοινωνική δραστηριότητα, με ίση συνεργασία(ένα πρόσωπο , μια ψήφος άσχετα από τις εταιρικές μερίδες που κάποιο μέλος κατέχει), με αμοιβαία βοήθεια και δημοκρατικά εκλεγμένη διοίκηση. Έχουν συνήθως εμπορικό χαρακτήρα.

Τα χαρακτηριστικά του συνεταιρισμού είναι τα εξής:

- ✓ Η συλλογική συγκρότηση
- ✓ Η διαίρεση του κεφαλαίου σε μερίδες , το ύψος του οποίου καθορίζεται από τα μέλη
- ✓ Η μικρή ευθύνη των συνεταίρων, η οποία ανέρχεται στο ύψος του εταιρικού μεριδίου
- ✓ Η ισοτιμία στη λήψη των αποφάσεων
- ✓ Η κοινωνική ευθύνη
- ✓ Η ύπαρξη δύο οργάνων διοίκησης της Γενικής Συνέλευσης και του Διοικητικού Συμβουλίου και του Εποπτικού Οργάνου.

Οι συνεταιρισμοί λειτουργούν με βάση τις διεθνώς καθιερωμένες συνεταιριστικές αρχές οι οποίες είναι οι εξής:

- ✓ Εθελοντική και ελεύθερη συμμετοχή των μελών
- ✓ Δημοκρατική διοίκηση
- ✓ Αυτονομία και ανεξαρτησία
- ✓ Οικονομική συμμετοχή των μελών
- ✓ Ενδιαφέρον για την κοινότητα
- ✓ Συνεργασία μεταξύ των συνεταιρισμών

Ιδρύματα:

Τα ιδρύματα που θεωρούνται ότι ανήκουν στην κοινωνική οικονομία καθώς είναι αυτά που αποτελούν φορείς με δικές τους πηγές

χρηματοδότησης και διαθέτουν αυτούς τους πόρους κατά την βούληση για σχέδια κοινωφελούς χαρακτήρα. Είναι εντελώς ανεξάρτητα από κυβερνήσεις και διοικούνται από ανεξάρτητα διοικητικά συμβούλια.

Αστικά Σωματεία

Σύμφωνα με το άρθρο 78 του Αστικού Κώδικα , το αστικό σωματείο αποτελεί εκούσια ένωση φυσικών ή νομικών προσώπων, η οποία επιδιώκει μη κερδοσκοπικό σκοπό.

Τα βασικά χαρακτηριστικά είναι τα εξής:

- ✓ Διαθέτουν θεσμική οντότητα
- ✓ Είναι μη κερδοσκοπικά, πράγμα που σημαίνει ότι στόχος τους δεν είναι το κέρδος για τα διοικητικά στελέχη ή μέλη τους.
- ✓ Είναι ανεξάρτητα δηλαδή είναι ελεύθερα χωρίς καμία εξωτερική παρέμβαση.
- ✓ Η διοίκηση θα πρέπει να ασκείται κατά ανιδιοτελή τρόπο.
- ✓ Πρέπει να συμμετέχουν με κάποιο τρόπο στη δημόσια ζωή και η δραστηριότητα τους να στοχεύει και στην προώθηση του δημοσίου συμφέροντος.

Το μοντέλο της κοινωνικής δικαιοχρησίας (Social Franchising):

Πρόκειται για τη δημιουργία ενός δικτύου κοινωνικών επιχειρήσεων (δικαιούχοι φορείς), οι οποίες αποτελούν κοινές επιχειρήσεις των ιδρυμάτων τους στη βάση της ισοτιμίας ενώ η δράση τους συντονίζεται από μια μητρική επιχείρηση (δικαιοπάροχος).

Το μοντέλο αφορά τη δημιουργία δικτύου κοινωνικών επιχειρήσεων που λειτουργούν με το σύστημα της κοινωνικής δικαιοχρησίας. Τα αμελή του δικτύου δικαιοχρησίας συγκροτούνται με τη μορφή της Εταιρεία Περιορισμένης Ευθύνης (Ε.Π.Ε). Επίσης σύμφωνα με το σχεδιασμό του δικτύου κοινωνικής δικαιοχρησίας καθεμιά από τις επιχειρήσεις – δικαιούχους θα έχει ίσο μερίδιο στη μητρική επιχείρηση , χαρακτηριστικό που κατά βάση διαφοροποιεί το εν λόγω μοντέλο από το κλασικό franchising της ελεύθερης αγοράς.

Το μοντέλο της κοινωνικής δικαιοχρησίας προσφέρει ιδιαίτερα σημαντικά πλεονεκτήματα στην κατεύθυνση της δημιουργίας και λειτουργίας βιώσιμων και κοινωνικών επιχειρήσεων αφού διασφαλίζει την επιχειρηματική λειτουργία, δημιουργεί ένα πλέγμα επιχειρηματικής συνεργασίας μεταξύ των επιχειρήσεων του δικτύου έτσι ώστε να μπορούν να αντιμετωπίσουν τον ανταγωνισμό της ελεύθερης αγοράς.

Γενικότερα το μοντέλο της Κοινωνικής Δικαιοχρησίας , όσον αφορά τη δημιουργία βιώσιμων κοινωνικών επιχειρήσεων, θεωρείται πως μπορεί να συμβάλει σε σημαντικό βαθμό στην ανάπτυξη της επιχειρηματικότητας ατόμων που ανήκουν σε ευπαθείς ομάδες, αξιοποιώντας παράλληλα τα ιδιαίτερα πολιτιστικά και παραδοσιακά χαρακτηριστικά κάθε περιοχής.

ΚΕΦΑΛΑΙΟ 2

ΙΔΡΥΣΗ ΟΜΑΔΑΣ ΕΡΓΑΣΙΑΣ ΟΙ ΣΤΟΧΟΙ ΚΑΙ ΟΙ ΣΚΟΠΟΙ ΤΗΣ ΣΥΝΕΤΑΙΡΙΣΤΙΚΗΣ ΚΟΙΝΩΝΙΚΗΣ ΕΠΙΧΕΙΡΗΣΗΣ

2.1 Εισαγωγή

Η κοινωνική επιχειρηματικότητα εστιάζει στην ανάπτυξη των ιδιωτικών, μη (ή μη αμιγώς) κερδοσκοπικών, οικονομικών δραστηριοτήτων, στην αναζωογόνηση παραδοσιακών οργανισμών της κοινωνικής οικονομίας και συντελεί στην διαμόρφωση νέων και

καινοτόμων οργανισμών. Αυτές οι πρωτοβουλίες υποκινούμενες εκ των κάτω αποτελούν εκφράσεις ενός αυξημένου αισθήματος κοινωνικά υπεύθυνης συμπεριφοράς εκ μέρους των πολιτών και εμφανίζονται σαν ενδογενής απάντηση της κοινωνίας στις ανεπάρκειες της αγοράς και τα μειονεκτήματα των πολιτικών.

Η μάθηση αποτελεί έναν σημαντικό παράγοντα στην ζωή του ανθρώπου. Χρειάζεται βοήθεια για να μπορέσει να ανταποκριθεί στο περιβάλλον αλλά και στις καθημερινές δραστηριότητες της ζωής. Η βοήθεια αυτή, παρέχεται από την διδασκαλία, μέσα από την οποία ο μαθητής απορροφά τις πληροφορίες και τις γνώσεις που του είναι απαραίτητες από τον εκπαιδευτικό.

Οι μαθησιακές δυσκολίες μπορούν να συνδεθούν άμεσα με τη μάθηση, καθώς ο συγκεκριμένος όρος έρχεται στην επιφάνεια, όταν οι μαθητές και οι μαθήτριες αποτυγχάνουν στις σχολικές τους επιδόσεις. Η σχολική αποτυχία ορίζεται ως η δυσκολία του μαθητή να ανταποκριθεί στα αναμενόμενα επίπεδα της μάθησης και συμπεριφοράς, όπως αυτά ορίζονται για μια συγκεκριμένη ηλικία και για μια ορισμένη σχολική τάξη από το εκπαιδευτικό σύστημα. Οι μαθητές απογοητεύονται και συχνά τα παρατούν, ενώ οι εκπαιδευτικοί δεν έχουν καμία στήριξη για να εμπλουτίσουν τις γνώσεις τους σχετικά με τις μαθησιακές δυσκολίες και να μπορέσουν να βοηθήσουν οι ίδιοι τα παιδιά, με αποτέλεσμα οι γονείς να απογοητεύονται και να βρίσκονται σε μια κατάσταση πανικού και σύγχυσης, σχετικά με το ποιο θα είναι το μέλλον των παιδιών τους και πως μπορούν και οι ίδιοι να βοηθήσουν.

Ο όρος των μαθησιακών δυσκολιών αποτελεί μια αναπτυξιακή διαταραχή. Στις μέρες μας ο όρος μαθησιακές δυσκολίες και ειδικές μαθησιακές δυσκολίες προκαλούν μια σύγχυση. Αρχικά, οι μαθησιακές

δυσκολίες χωρίζονται σε δύο μεγάλες κατηγορίες, τις γενικές μαθησιακές δυσκολίες και τις ειδικές μαθησιακές δυσκολίες.

- ✓ Οι γενικές μαθησιακές δυσκολίες, αναφέρονται στις δυσκολίες που συνυπάρχουν με ένα σχετικά χαμηλό νοητικό επίπεδο ή κάποιο έλλειμμα στις αισθητηριακές και γνωστικές λειτουργίες ή άλλες διαταραχές στο γνωστικό σύστημα του ατόμου.
- ✓ Οι ειδικές μαθησιακές δυσκολίες, από την άλλη αναφέρονται στις δυσκολίες στην κατάκτηση του γραπτού λόγου (ανάγνωση και γραφή) και στα μαθηματικά, που παρουσιάζουν παιδιά χωρίς σωματικό ή αισθητηριακό έλλειμμα και τα οποία δεν εντάσσονται στην νοητική υστέρηση.

2.2 Τα κίνητρα για ίδρυση συνεταιριστικής κοινωνικής επιχείρησης.

Στο νομό Πόρτο Χέλι σήμερα δεν λειτουργεί κάποιο ειδικό κέντρο εκπαίδευσης με παιδιά που έχουν ειδικές μαθησιακές ανάγκες. Προτείνω να εξετάσουμε τη λύση της δημιουργίας κέντρου εκπαίδευσης με παιδιά που έχουν ειδικές μαθησιακές ανάγκες με τη νομική μορφή της κοινωνικής συνεταιριστικής επιχείρησης- ΚΟΙΝΣΕΠ. Οι περισσότεροι δεν έχουν ακούσει για την ύπαρξη μιας τέτοιας μορφής επιχείρησης και κάποιοι απλά έχουν ακούσει ή διαβάσει.

2.3 Η δημιουργία της ιδρυτικής ομάδας

Ο πιο κρίσιμος παράγοντας στην διαδικασία δημιουργίας μιας συνεταιριστικής επιχείρησης είναι η ορθότητα στον τρόπο σκέψης και η συνεννόηση και η συνεργασία των ιδρυτικών της μελών. Καθώς το

εγχείρημα συνήθως γίνεται κάτω από την πίεση των περιορισμένων οικονομικών πόρων το ανθρώπινο δυναμικό.

Πρέπει λοιπόν από την αρχή να ξεκαθαρίσουμε τους όρους εκείνους και τις προϋποθέσεις που θα εξασφαλίσουν την συνοχή της. Θέσαμε σαν βάση κάποια προαπαιτούμενα για τη συγκρότηση της ιδρυτικής ομάδας με συγκεκριμένα χαρακτηριστικά, όπως έχουν προκύψει από την βιβλιογραφία και τις εμπειρίες ανάλογων προσπαθειών στον ελληνικό και διεθνή χώρο. Τα σημαντικότερα είναι:

- ✓ Κοινές αξίες
- ✓ Κοινές προσδοκίες
- ✓ Δέσμευση στο συνεταιριστικό πλαίσιο λειτουργίας
- ✓ Δεξιότητες/ικανότητες/γνώσεις
- ✓ Επιλογή εργαζομένων
- ✓ Επαφές και δικτύωση με άλλες ΚΟΙΝΣΕΠ
- ✓ Εμπλοκή της τοπικής κοινότητας
- ✓ Οι εξειδικευμένοι επιστήμονες

2.4 Η αξιολόγηση και η εξέταση της επιχειρηματικής-συνεταιριστικής ιδέας

Οι παράγοντες για την συγκεκριμένη επιχειρηματική δραστηριότητα και ιδέα και αυτή τη νομική μορφή είναι οι παρακάτω:

- ✓ Η ανεργία ή υποαπασχόληση των νέων επιστημόνων.
- ✓ Η οικονομική αδυναμία γονέων για πληρωμή υψηλών διδάκτρων σε τέτοια ειδικά κέντρα εκπαίδευσης.
- ✓ Η επιθυμία για εξεύρεση κοινωνικά ευαίσθητων λύσεων.
- ✓ Το αίσθημα συλλογικότητας και αλληλεγγύης και αλληλοβοήθειας που μας διακρίνει

- ✓ Η ανάγκη να εφαρμόσουμε την καινοτομία και τεχνογνωσία στην εκπαιδευτική διαδικασία.

Ο σκοπός μας είναι η δημιουργία μιας κοινωνικής συνεταιριστικής επιχείρησης που να καλύπτει τις ανάγκες που καλύπτονται πλημμελώς από τον ιδιωτικό κερδοσκοπικό τομέα ή το κράτος. Θα πρέπει να βοηθήσουμε τις οικογένειες που έχουν πραγματικά ανάγκη που τα παιδιά τους έχουν ειδικές μαθησιακές δυσκολίες.

Η κύρια δραστηριότητα που θέλουμε να αναπτύξουμε είναι η παροχή διδακτικής στήριξης και αντιμετώπισης του προβλήματος σε παιδιά που έχουν ειδικές μαθησιακές ανάγκες όπως δυσλεξία, φωνολογική ενημερότητα, κοινωνικοσυναισθηματικές διαταραχές.

Επίσης οι λόγοι που επέλεξα το συγκεκριμένο αντικείμενο δραστηριότητας της κοινωνικής συνεταιριστικής επιχείρησης είναι η ανεργία των επιστημόνων που έχουν εξειδικευμένες γνώσεις στο συγκεκριμένο αντικείμενο, η οικονομική αδυναμία των γονέων, η αλληλεγγύη και αλληλοβοήθεια και η συλλογικότητα που μας διακατέχει και η ανάγκη να εφαρμόσουμε τεχνογνωσία και καινοτομία.

Πρέπει να επιδιώξουμε ισορροπία μεταξύ κοινωνικού και οικονομικού σκοπού. Οι ειδικοί στο θέμα αυτό, οι καθηγητές, πέρα από την παροχή των γνώσεων τους οφείλουν να αναδεικνύουν την ευαισθησία και το ανθρώπινο πρόσωπό τους.

Επίσης το κοινό στο οποίο αρχικά απευθυνόμαστε είναι η εκπαιδευτική κοινότητα και γονείς οι οποίοι θα ενδιαφέρονταν να εγγράψουν τα παιδιά τους στο ειδικό κέντρο εκπαίδευσης, συμμετέχοντας ταυτόχρονα ως μέλη στην ΚΟΙΝΣΕΠ. Η πολυσυλλεκτικότητα δεν πρέπει να μας φοβίζει ούτε να μας προβληματίζει καθώς αποτελεί το θεμέλιο στην αναπτυξιακή μας προσπάθεια.

Ο σκοπός και ο στόχος αυτής της κοινωνικής επιχείρησης είναι να μπορέσει να βοηθήσει τα οικονομικά αδύναμα παιδιά αυτή της κατηγορίας έτσι ώστε να τους διασφαλίσει την ισότιμη δυνατότητα πρόσβαση στη γνώση σε όλους και να τα βοηθήσει να πετύχουν τα όνειρά και τους στόχους τους.

Πρέπει να αναπτύξουμε και αναλύσουμε πως η κοινωνική συνεταιριστική επιχείρηση όμως δεν αποτελεί απλά μια συλλογική εθελοντική και μη κερδοσκοπική οργάνωση αλλά θα πρέπει να εξασφαλίσει την βιωσιμότητα της και την διατήρηση και την αύξηση των θέσεων εργασίας μέσω μιας σημαντικής εύρωστης κερδοφορίας. Αναζητήσαμε λοιπόν ανταποδοτικά οφέλη που θα μπορούσαν να προκύψουν για το κόστος της συμμετοχής μέσω της αγοράς μιας ή περισσότερων συνεταιριστικών μερίδων από τους ενδιαφερόμενους.

2.5 Το συνεταιριστικό πλαίσιο - σχέδιο λειτουργίας – ικανότητες, γνώσεις

Το συνεταιριστικό πλαίσιο λειτουργίας θεωρητικά μας προστατεύει τη συλλογικότητα και την αλληλεγγύη μεταξύ των εταίρων αλλά αυτό έρχεται σε αντίθεση με παγιωμένες αντιλήψεις και πρακτικές που έχουμε συνηθίσει όπως η ιεραρχία, τα περιορισμένα περιθώρια πρωτοβουλιών κ.τ.λ. Πρέπει να αναδείξουμε την ισορροπία του κοινωνικού και οικονομικού σκοπού.

Επίσης η κάθε επιχείρηση έτσι και η δική μας απαιτεί ένα σύνολο από ειδικές γνώσεις και ικανότητες τόσο για τον εκπαιδευτικό ειδικό σκοπό όσο και για ανάγκες –τομείς που θα πρέπει να ανατεθούν σε εξωτερικούς συνεργάτες όπως για παράδειγμα η λογιστική παρακολούθηση η

γραμματειακή υποστήριξη, η σύνταξη και ενημέρωση ενημερωτικής ιστοσελίδας, η συντήρηση πάγιου εξοπλισμού, το μάρκετινγκ και η προώθηση της επιχείρησης αυτής δηλαδή η αναγνωρισιμότητα της προς το κοινό.

ΚΕΦΑΛΑΙΟ 3

ΣΥΣΤΑΣΗ ΚΟΙΝΩΝΙΚΗ ΣΥΝΕΤΑΙΡΙΣΤΙΚΗ ΕΠΙΧΕΙΡΗΣΗ

3.1 Επωνυμία- Διακριτικός Τίτλος - Εγκατάσταση

Στο κεφάλαιο αυτό θα επιλέξουμε την επωνυμία της επιχείρησης και τον διακριτικό τίτλο της κοινωνικής συνεταιριστικής επιχείρησης ΚΟΙΝΣΕΠ. Επίσης θα συζητηθούν και θα αναλυθούν όλα τα άρθρα του καταστατικού με τη βοήθεια των ειδικών.

Επιπρόσθετα θα πρέπει να γίνει ο έλεγχος με βάση τα δεδομένα του γενικού εμπορικού μητρώου το λεγόμενο ΓΕΜΗ και να διαπιστώσουμε ότι η επωνυμία δεν χρησιμοποιείται. Στη συνέχεια θα καταλήξουμε στον διακρατικό τίτλο - επωνυμία της επιχείρησης οποίος είναι ο εξής: **ΔΙΑΥΛΟΣ.**

Στη συνέχεια θα πρέπει να πάρει την τελική του μορφή το καταστατικό το οποίο θα αποτελείται από τα εξής άτομα:

1. Γκούμα Ολυμπία-Σύμβουλος διοίκησης κοινωνικών συνεταιριστικών επιχειρήσεων.
2. Κυριακόπουλος Ιωάννης-Λογοθεραπευτής
3. Μαυράκης Δημήτριος-Καθηγητής με ειδίκευση για μαθητές με ειδικές μαθησιακές δυσκολίες
4. Σαμαράς Κωνσταντίνος- Παιδοψυχολόγος
5. Ηρειώτης Γεώργιος- Εργοθεραπευτής
6. Σταματίου Μαρία - Γλωσσολόγος
7. Παπαδοπούλου Ελένη -Παιδαγωγός με ειδίκευση στην δυσλεξία

3.2 Μέλη της Επιχείρησης

Τα μέλη εντάσσονται στην κοινωνική συνεταιριστική επιχείρηση αφού πρώτα αγοράσουν μια συνεταιριστική μερίδα και δεν έχουν καμία ευθύνη έναντι των δανειστών πέρα από το ποσοστό της συνεταιριστικής τους μερίδας.

3.3 Διοίκηση της ΚΟΙΝ.ΣΕΠ ΔΙΑΥΛΟΣ

Η διοίκηση στην κοινωνική συνεταιριστική επιχείρηση αποτελείται από την Γενική Συνέλευση των μελών και τη Διοικούσα Επιτροπή.

Επίσης η Διοικούσα Επιτροπή αποτελείται από 3 τουλάχιστον μέλη και εκλέγεται από την Γενική Συνέλευση, συνεδριάζει τουλάχιστον μια φορά το μήνα.

Η Γενική Συνέλευση συνεδριάζει τακτικώς με απόφαση της Διοικούσας Επιτροπής τουλάχιστον μια φορά το χρόνο.

3.4 Προσωπικό της Κοινωνικής Συνεταιριστικής Επιχείρησης

Το προσωπικό της επιχείρησης θα είναι επιστημονικά εξειδικευμένο και καταρτισμένο και κατάλληλα επιμορφωμένο σε ότι αφορά στα ζητήματα των μαθησιακών δυσκολιών και έτσι θα μπορεί να επιτελέσει το έργο της με σωστό και αξιόπιστο τρόπο.

Επίσης όλα τα μέλη της κοινωνικής συνεταιριστικής επιχείρησης θα πρέπει να είναι εφοδιασμένα με τα απαραίτητα προσόντα και γνώσεις αλλά κυρίως να έχουν την διάθεση για εργασία και πνεύμα συνεργασίας και αλληλοβοήθειας.

Στον «ΔΙΑΥΛΟ» θα απασχολούνται εργαζόμενοι- μέλη ως μόνιμο προσωπικό ή ως εξωτερικοί συνεργάτες.

Οι βασικές ειδικότητες που θα απαρτίζουν το κέντρο εκπαίδευσης είναι οι εξής:

- **Εκπαιδευτικός:** Ο εκπαιδευτικός έχει το δύσκολο ρόλο, καθώς είναι εκείνος που θα παρατηρήσει πρώτος πως το παιδί θα παρουσιάσει κάποια δυσκολία. Επίσης είναι εκείνος

που θα προτείνει προτάσεις για το πιο θα πρέπει να είναι το επόμενο βήμα.

- **Λογοθεραπευτής:** Ο ρόλος του λογοθεραπευτή είναι εξίσου σημαντικός στην αντιμετώπιση μαθησιακών δυσκολιών. Έχει τον κρίσιμο ρόλο να αναγνωρίσει τα παιδιά που ανήκουν στην ομάδα υψηλού κινδύνου ώστε να εμφανίσουν μαθησιακές δυσκολίες. Τέλος ο λογοθεραπευτής θα μπορέσει να καλύψει τα μαθησιακά ελλείματα των παιδιών, λαμβάνοντας υπόψη τα δυνατά καθώς και τα αδύνατα του σημεία.
- **Παιδοψυχολόγος:** Ο παιδοψυχολόγος βοηθάει τα παιδιά να ξεπεράσουν και να αντιμετωπίσουν ψυχολογικά τραύματα που τους δημιουργήθηκε από τις μαθησιακές δυσκολίες.

Συγκριμένα με την επιλογή των εργαζομένων θέσαμε ως απαραίτητη προϋπόθεση την ιδιότητα του μέλους με μόνη εξαίρεση να επιτρέπονται εργαζόμενοι που δεν είναι μέλη, μόνο στην περίπτωση που εξυπηρετούν έκτακτες και περιορισμένης χρονικής διάρκειας ανάγκες της επιχείρησης. Επίσης τα άτομα που έχουμε επιλέξει για την δημιουργία του ειδικού κέντρου εκπαίδευσης με παιδιά με ειδικές μαθησιακές ανάγκες είναι άτομα με πολύ υψηλές ικανότητες τον τομέας τους και διακρίσεις.

Όπως για παράδειγμα:

Κυριακόπουλος Ιωάννης του Γεώργιου και της Μαρίας, που γεννήθηκε στα Πόρτο Χέλι, το έτος 1984, κάτοικος Πόρτο Χέλι (Αγίου Σώστη 5),

κάτοχος του ΑΔΤ ΑΒ141236 του Α.Τ. Πόρτο Χέλι, με ΑΦΜ 124548493 της Δ.Ο.Υ. Πόρτο Χέλι είναι ειδικός λογοθεραπευτής.

Μαυράκης Δημήτριος του Ηλία και της Ιωάννας, που γεννήθηκε στο Πόρτο Χέλι, το έτος 1990, κάτοικος Πόρτο Χέλι (Κολοκοτρώνη 7), κάτοχος του ΑΔΤ ΑΗ523234 του Α.Τ. Πόρτο Χέλι, με ΑΦΜ 065969689 της Δ.Ο.Υ. Πόρτο Χέλι είναι καθηγητής με ειδίκευση για μαθητές με ειδικές μαθησιακές δυσκολίες.

Σαμαράς Κωνσταντίνος του Ιωάννη και της Παναγιώτας, που γεννήθηκε στην Αθήνα, το έτος 1979, κάτοικος Πόρτο Χέλι (Βενιζέλου 47), κάτοχος του ΑΔΤ ΑΖ 458963 του Α.Τ. Πόρτο Χέλι, με ΑΦΜ 125698745, της Δ.Ο.Υ. Πόρτο Χέλι είναι Παιδοψυχολόγος

Ηρειώτης Γεώργιος του Παναγιώτη και της Μαρίας , που γεννήθηκε στα Πάτρα, το έτος 1980, κάτοικος Πόρτο Χέλι (Αγίου Κωνσταντίνου 2), κάτοχος του ΑΔΤ ΑΒ685523 του Α.Τ. Πόρτο Χέλι, με ΑΦΜ 1412369789 της Δ.Ο.Υ. Πόρτο Χέλι είναι Εργοθεραπευτής

Σταματίου Μαρία του Φώτη και της Ελένης , που γεννήθηκε στην Αθήνα, το έτος 1992, κάτοικος Πόρτο Χέλι (Βυζαντίου 24), κάτοχος του ΑΔΤ ΑΙ0123697 του Α.Τ. Πόρτο Χέλι, με ΑΦΜ 111199735 της Δ.Ο.Υ. Πόρτο Χέλι είναι Γλωσσολόγος

Παπαδοπούλου Ελένη του Αθανασίου και της Δήμητρας, που γεννήθηκε στην Βέροια, το έτος 1990, κάτοικος Πόρτο Χέλι (Βυζαντίου 100), κάτοχος του ΑΔΤ ΑΒ693256 του Α.Τ. Πόρτο Χέλι, με ΑΦΜ 14156935 της Δ.Ο.Υ. Πόρτο Χέλι είναι Παιδαγωγός με ειδίκευση στην δυσλεξία

Το επόμενο στάδιο είναι να θέσουμε την εύρεση της εγκατάσταση του χώρου της έδρας του κέντρου εκπαίδευσης. Επίσης σε αυτό το στάδιο θα

πρέπει να δείξουμε μεγάλη προσοχή διότι είναι ένας από τους βασικούς παράγοντες έτσι ώστε το ειδικό κέντρο εκπαίδευσης να έχει αξιόλογη και επιτυχημένη πορεία. Επίσης θα πρέπει να θέσουμε και κάποια σημαντικά κριτήρια όπως είναι το κόστος , η διαμόρφωση της εγκατάστασης, προσβασιμότητα στο κοινό και οι κανόνες αδειοδότησης. Τέλος καταλήξαμε σε ένα κτήριο στο κέντρο της πόλης, λόγω κεντρικής περιοχής είναι εύκολα προσβάσιμο. Επίσης ο χώρος είναι 160 τμ. με τέσσερις αίθουσες διδασκαλίας μέχρι 10 άτομα καθεμία διότι τα τμήματα θα είναι ολιγομελή, χώρο διαλείμματος ανάλογα με την δυναμικότητα, έως 40 δηλαδή άτομα ταυτόχρονα, αίθουσα μελέτης με βιβλιοθήκη που θα μπορεί να χρησιμοποιηθεί σαν αίθουσα συνεδριάσεων, γραφείο διεύθυνσης και γραφείο καθηγητών.

3.5 Οργανόγραμμα της ΚΟΙΝ ΣΕΠ ΔΙΑΥΛΟΣ

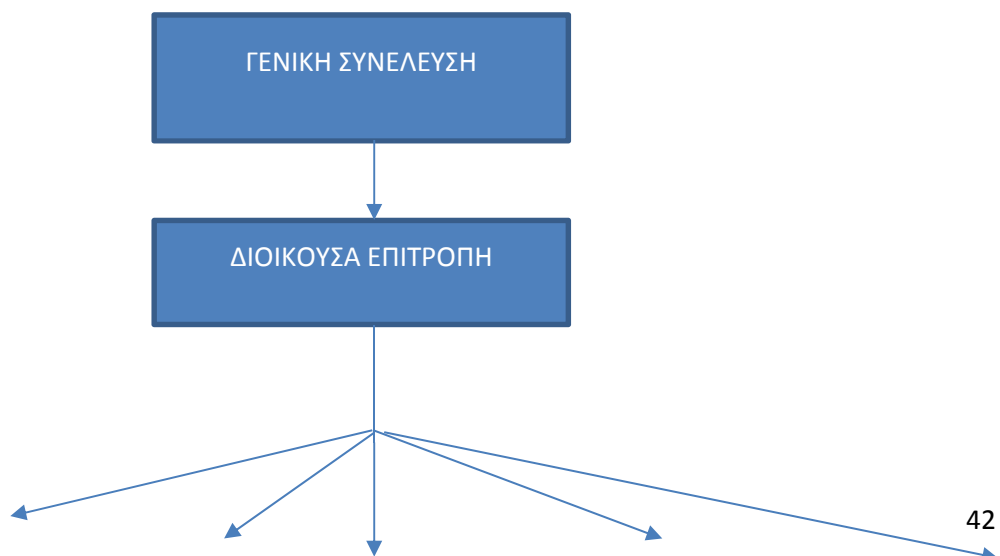
Το οργανόγραμμα αποτελεί τη βάση και το επιστέγασμα κάθε οργανωτικής προσπάθειας, είναι ένα δομικό εργαλείο που χρησιμεύει στην διαχείριση μιας οικονομικής μονάδας. Με το οργανόγραμμα επιτυγχάνεται η εποπτική αναπαράσταση της οργανωτικής δομής κάθε επιχείρησης. Επίσης, το οργανόγραμμα βοηθά στην υλοποίηση του προγράμματος δράσης της επιχείρησης. Με το οργανόγραμμα ο καθένας ξέρει την ακριβή θέση του στην οργάνωση της επιχείρησης επίσης αποτελεί τον καθρέφτη της επιχείρησης. Επίσης βοηθά τον αναγνώστη να αντιληφθεί ποια είναι τα οράματα και οι στόχοι της επιχείρησης και κατά πόσο αυτή προσαρμόζεται στις μεταβαλλόμενες συνθήκες του περιβάλλοντος.

Τέλος οι βασικότεροι λόγοι που καθιστούν απαραίτητο το οργανόγραμμα της επιχείρησης είναι οι παρακάτω:

- ✓ Με το οργανόγραμμα δεν υπάρχει σύγχυση ως προς τη θέση κάθε εργαζομένου στην επιχείρηση.
- ✓ Εξασφαλίζεται η ομαλή συνεργασία μεταξύ των στελεχών και υφισταμένων αφού δεν υπάρχει η σύγκρουση αρμοδιοτήτων.
- ✓ Δείχνουν που υπάρχουν οργανωτικά λάθη για να διορθωθούν.
- ✓ Βοηθούν τις επιχειρήσεις να κάνουν τις απαραίτητες αλλαγές, προκειμένου να προσαρμοστούν στις μεταβαλλόμενες συνθήκες του περιβάλλοντος.

Σύμφωνα με τα παραπάνω το οργανόγραμμα της κοινωνικής συνεταιριστικής επιχείρησης μας αποβλέπει στην ισομερή κατανομή των εργασιών των μελών και έτσι υπάρχει μια αποτελεσματική και σωστή οργάνωση.

ΟΡΓΑΝΟΓΡΑΜΜΑ ΤΗΣ ΚΟΙΝ.ΣΕΠ ΔΙΑΥΛΟΣ





3.6 Διαδικασία σύστασης- υλοποίησης της συνεταιριστικής κοινωνικής επιχείρησης

Η κοινωνική συνεταιριστική επιχείρηση για να αποκτήσει νομική μορφή πρέπει να ακολουθήσει τα εξής στάδια που απαιτεί ο νόμος. Για να μπορέσουμε να ιδρύσουμε μια κοινωνική συνεταιριστική επιχείρηση θα πρέπει πρώτα να ανατρέξουμε στην ιστοσελίδα του Υπουργείου Εργασίας και Κοινωνικής Εργασίας και Κοινωνικής Αλληλεγγύης και συγκεκριμένα στο τομέα που αφορά την κοινωνική οικονομία.

Επίσης από εκεί θα μπορέσουμε να αντλήσουμε το καταστατικό που μας διαφέρει και την ειδική αίτηση που θα χρησιμοποιήσουμε έτσι ώστε να μπορέσουμε να ξεκινήσουμε την επιχείρηση να πάρει τη νομική της μορφή. Αφού συμπληρώσουμε τα απαραίτητα έγγραφα το καταθέτουμε στο Μητρώο Κοινωνικής Οικονομίας του Υπουργείου και παραμένουν εκεί μέχρι την οριστική απόφαση της έγκρισης. Μετά την οριστική έκκριση και εντός μήνα θα πρέπει να πάμε στη Δημόσια Οικονομική Υπηρεσία όπου ανήκει η επιχείρηση για να μπορέσουμε να κάνουμε τη διαδικασία έναρξης εργασιών.

Τα στάδια που θα ακολουθήσουμε είναι τα εξής:

Στάδιο 1ο: Υποβολή αιτήματος εγγραφής

Η υποψήφια Κοιν.Σ.Επ. υποβάλλει στο Τμήμα Μητρώου Κοινωνικής Οικονομίας στην διεύθυνση:

Υπουργείο Εργασίας και Κοινωνικής Ασφάλισης Διεύθυνση Κοινωνικής Προστασίας, Τμήμα Μητρώου Κοινωνικής Οικονομίας, τα παρακάτω δικαιολογητικά είναι:

- ✓ Το καταστατικό της Κοιν.Σ.Επ. υπογεγραμμένο από τα ιδρυτικά μέλη,
- ✓ Αίτηση εγγραφής συμπληρωμένη,
- ✓ Υπεύθυνη δήλωση, υπογεγραμμένη ξεχωριστά από κάθε ιδρυτικό μέλος, περί συμμετοχής ή μη σε άλλη Κοιν.Σ.Επ.,
- ✓ Υπεύθυνη δήλωση περί τήρησης του κριτηρίου απασχόλησης ατόμων από ευάλωτες ομάδες πληθυσμού σε ποσοστό τουλάχιστον 40%.
- ✓ Άλλα σχετικά δικαιολογητικά (όπου απαιτείται).

Το Τμήμα Μητρώου ελέγχει τα υποβληθέντα στοιχεία και προβαίνει σε:

- ✓ Εγγραφή της Κοιν.Σ.Επ. στο Μητρώο,
- ✓ Έκδοση Βεβαίωσης Εγγραφής η οποία ισχύει μόνο για έναρξη δραστηριότητας στη Δ.Ο.Υ
- ✓ Σήμανση του καταστατικού και αποστολή του στην Κοιν.Σ.Επ.

Επίσης τα χαρτιά που θα πρέπει να καταθέσουμε στην αρμόδια Δημόσια Οικονομική Υπηρεσία είναι τα εξής:

Έναρξη μεταβολής εργασιών μη φυσικού προσώπου το έντυπο Μ3

Δήλωση στοιχείων φορολογουμένου προσώπου το έντυπο Μ7

Δήλωση μελών μη φυσικού προσώπου σε περίπτωση που συμμετέχει νομικό πρόσωπο στην ΚΟΙΝ.Σ.ΕΠ το έντυπο Μ8

- ✓ Πρακτικό σύστασης της πρώτης διοικούσας επιτροπής.
- ✓ Βεβαίωση εγγραφής του Μητρώου Κοινωνικής Οικονομίας.
- ✓ Μισθωτήριο παραχώρησης του χώρου έδρας της επιχείρησης.
- ✓ Θεωρημένο Καταστατικό.

Το επόμενο στάδιο είναι η ολοκλήρωση της διαδικασίας της ίδρυσης πίσω στο Μητρώο Κοινωνικής Οικονομίας. Τα απαραίτητα δικαιολογητικά που θα πρέπει να συγκεντρωθούν είναι:

Τα βιβλία προς θεώρηση που περιγράφονται στο καταστατικό

- ✓ Η έναρξη εργασιών από την Δ.Ο.Υ.
- ✓ Το πρακτικό της πρώτης Γενικής Συνέλευσης.
- ✓ Το πρακτικό συγκρότησης της Διοικούσας Επιτροπής.

Στάδιο 2ο: Υποβολή πρόσθετων στοιχείων

Η Κοιν.Σ.Επ. υποβάλλει στο Τμήμα Μητρώου Κοινωνικής Οικονομίας:

- ✓ Αίτηση καταχώρισης πρόσθετων στοιχείων (ακριβή διεύθυνση της έδρας της, τη Δ.Ο.Υ στην οποία υπάγεται, Α.Φ.Μ. και Κ.Α.Δ., το ετήσιο πρόγραμμα δραστηριοτήτων και τη σύνθεση της Διοικούσας Επιτροπής)
- ✓ Βεβαίωση Έναρξης Δραστηριότητας στη Δ.Ο.Υ.
- ✓ Πρακτικό συγκρότησης σε σώμα της Διοικούσας Επιτροπής.

Το Τμήμα Μητρώου ελέγχει τα υποβληθέντα στοιχεία και προβαίνει σε:

- ✓ Έγκριση του αιτήματος καταχώρισης πρόσθετων στοιχείων.
- ✓ Έκδοση Βεβαίωσης Εγγραφής (ισχύει έως την υποβολή του πρώτου Ετήσιου Προγράμματος Δραστηριοτήτων και Απολογισμού, οπότε αντικαθίσταται από το Πιστοποιητικό Μέλους του Μητρώου).

Με την ολοκλήρωση του δεύτερου σταδίου στη διαδικασία εγγραφής της Κοιν.Σ.Επ. στο Γενικό Μητρώο Κοινωνικής Οικονομίας (έγκριση του αιτήματος καταχώρισης πρόσθετων στοιχείων και έκδοση βεβαίωσης Εγγραφής), ολοκληρώνεται η σύσταση της επιχείρησης.

3.7 Στρατηγικές προώθησης και διαφήμισης της κοινωνικής επιχείρησης

Με την ολοκλήρωση της διαδικασίας σύστασης της κοινωνικής επιχείρησης θα πρέπει να ξεκινήσουμε τη διαφήμιση της επιχείρησης προς το κοινό. Θα πρέπει να περάσουμε στην κοινωνία μέσα από την προώθηση της επιχείρησης ένα ξεκάθαρο μήνυμα όπου να αναδεικνύει τη φιλοσοφία της ποιότητα και το κοινωνικό της χαρακτήρα και σκοπό.

Αρχικά θα ξεκινήσουμε την προώθηση της επιχείρησης με τα φυλλάδια και τις αφίσες οι οποίες θα τοιχοκολληθούν σε σχολεία και σε διάφορους χώρους. Επίσης θα δημιουργήσουμε ειδική ηλεκτρονική ιστοσελίδα όπου θα μπορεί το κοινό να ενημερώνεται με λεπτομέρειά για το συγκεκριμένο ζήτημα που το απασχολεί. Τέλος ένας άλλος παραδοσιακός τρόπος διαφήμισης και προώθησης είναι οι επισκέψεις σε σχολεία, να γίνουν συνεντεύξεις , παρουσιάσεις σε τοπικούς ραδιοφωνικούς σταθμούς,

τοπικές εφημερίδες και να γίνονται ειδικές ημερίδες για το συγκεκριμένο θέμα.

3.8 Δημιουργία- Διαμόρφωση – Ανάλυση του κοινωνικού επιχειρηματικού σχεδίου.

Το στήσιμο μιας κοινωνικής επιχείρησης, δεν είναι εύκολη υπόθεση ή μάλλον είναι πιο δύσκολο από αυτό μιας «κοινής» επιχείρησης, επειδή ακριβώς συνδυάζει τρία πράγματα: είναι κοινωνική, άρα πρέπει να έχει κάποιο σκοπό, είναι συνεταιρισμός, άρα έχει να κάνει με περισσότερα του ενός άτομα, και τέλος είναι επιχείρηση, άρα έχει επιχειρηματικούς στόχους. Το επιχειρηματικό σχέδιο αποτελεί τον βασικό πυλώνα για λεπτομερή σχεδιασμό της επιχειρηματικής ιδέας και είναι η απαραίτητη ενέργεια που πρέπει να υλοποιείται πριν την διαδικασία έναρξης των δραστηριοτήτων της επιχείρησης. Πρέπει το επιχειρηματικό σχέδιο να περιγράφει με λεπτομερή σαφήνεια την στρατηγική της επιχείρησης, τα απαραίτητα κεφάλαια έτσι ώστε να αντικατοπτρίζουν τις ιδέες και στόχους της επιχείρησης. Επιπρόσθετα θα πρέπει το επιχειρηματικό σχέδιο να είναι σύντομο, κατανοητό, ευπαρουσίαστο χωρίς λάθη, πραγματικό και κοστολογημένο ως προς τα οικονομικά στοιχεία, εφικτό και ρεαλιστικό ως προς τους στόχους που έχουν τεθεί.

Επίσης το επιχειρηματικό πλάνο λοιπόν πρέπει να αντανakλά και αντικατοπτρίζει τα κύρια εκείνα χαρακτηριστικά που θα έπρεπε να απαρτίζουν μια κοινωνική επιχείρηση αντίθετα με μια εμπορική επιχείρηση. Αυτά είναι:

Το σύστημα κοινωνικών αξιών της επιχείρησης:, όπως αντανakλάται μέσα από το πλαίσιο αποστολής και το όραμά της, την επίτευξη δηλ.

ευρύτερου κοινωνικού οφέλους, ειδοποιός διαφορά από μια συμβατική επιχείρηση· επίσης, όπως απεικονίζεται στις δημοκρατικές και χωρίς αποκλεισμούς διαδικασίες λήψης αποφάσεων που λαμβάνονται από ένα ευρύ φάσμα ενδιαφερομένων μερών (πελάτες, απασχολούμενοι, συνέταιροι). Όπως τέλος εκφράζεται μέσω της ευρύτερης κοινωνικής απήχησης που μπορεί έχει σε τοπικό ή περιφερειακό επίπεδο.

Η οικονομική διαχείριση: Ένα από τα βασικότερα προβλήματα των νεοσύστατων επιχειρήσεων είναι η δυσκολία ανεύρεσης επενδυτικών κεφαλαίων λόγω του κινδύνου που διατρέχουν. Οι κοινωνικές συνεταιριστικές επιχειρήσεις καλούνται επιπλέον να αντιμετωπίσουν την άγνοια των επενδυτών αναφορικά με το ευρύτερο πλαίσιο-σκοπό σύστασής τους, όπως και την αποθάρρυνσή τους εξαιτίας της χαμηλής αναμενόμενης απόδοσής τους. Είναι βασικό λοιπόν, το επιχειρηματικό σχέδιο –μεταξύ των άλλων- να παρέχει πειστικά και πραγματικά στοιχεία ότι τα παραγόμενα προϊόντα-υπηρεσίες θα έχουν κοινωνικό όφελος και σε επίπεδο κοινότητας και ότι αυτό μπορεί να ελεγχθεί. Η μέτρηση βέβαια της κοινωνικής απόδοσης ή της αύξησης του κοινωνικού κεφαλαίου είναι συχνά ασαφής αφού στην πραγματικότητα πρόκειται για άυλο πράγμα αφού στοιχεία όπως για παράδειγμα η αλληλεγγύη, η κοινή δέσμευση, οι κοινοί κανόνες συμπεριφοράς δεν είναι εφικτό να εκτιμηθούν με όρους οικονομικούς.

Το νομικό καθεστώς: Ειδικότερα αναφορικά με το Ν.4019/2011 έχουν προκύψει αρκετές ασάφειες και παραλείψεις. Για παράδειγμα ο νόμος αποτελεί μεν την πρώτη προσπάθεια θεσμοθέτησης της κοινωνικής επιχειρηματικότητας· αντί όμως να προσδιορίσει τί ακριβώς σημαίνει ο

όρος και ποια είναι τα κύρια χαρακτηριστικά του, αντί να ορίσει τα βασικά κριτήρια που πρέπει να πληροί μια Κοινωνική Επιχείρηση, διαμορφώνοντας έτσι μια νομική ομπρέλα που θα διευρύνεται σε όλους τους νομικούς τύπους, επεξηγεί τον όρο της Κοινωνικής Οικονομίας και την τυποποιεί βάσει συγκεκριμένου νομικού τύπου, της ΚΟΙΝ.Σ.ΕΠ., χωρίς να λαμβάνει υπόψιν την προγενέστερη εδραίωση και λειτουργία άλλων νομικών μορφών Κοινωνικής Οικονομίας στη χώρα μας.

Η διαχείριση του ανθρώπινου κεφαλαίου: Οι απασχολούμενοι στις κοινωνικές επιχειρήσεις μπορεί να είναι πλήρους ή μερικής απασχόλησης ή ακόμα και εθελοντές. Βασικό πρόβλημα είναι κυρίως η εξεύρεση ατόμων με τα απαιτούμενα προσόντα τα οποία συχνά απουσιάζουν ακόμα και από διευθυντές ή μέλη του διοικητικού συμβουλίου· επίσης, η διαχείριση των πολιτιστικών εντάσεων που μπορεί να προκύψουν λόγω διαφορετικών απόψεων -αντιλήψεων μεταξύ μελών και διοικητικού συμβουλίου ή διευθύνοντος ή όταν αλλάζει ο τρόπος λειτουργίας απόκτησης εσόδων της κοινωνικής επιχείρησης.

3.9 Στόχοι –Αποστολή-Ταυτότητα του επιχειρηματικού σχεδίου

Η δημιουργία ενός τέτοιου κέντρου εκπαίδευσης με παιδιά που έχουν ειδικές μαθησιακές δυσκολίες στο Δήμο Πόρτο Χέλι έχει ως αποστολή να θα βοηθήσει τις οικογένειες που αντιμετωπίζουν τέτοιου είδους ζητήματα να μην μεταναστεύουν στα μεγάλα αστικά κέντρα που θα έχει και ως αντίκτυπο την οικονομική επιβάρυνση τους. Επίσης η μάθηση του παιδιού με μαθησιακές δυσκολίες πρέπει να αποτελεί συλλογική

προσπάθεια των γονέων, των ειδικών-ψυχολόγων και παιδαγωγών και του δασκάλου.

Επίσης οι στόχοι του επιχειρηματικού μας σχεδίου είναι η εκπαίδευση, διάγνωση και η αντιμετώπιση προβλημάτων των παιδιών αυτών.

3.10 Ανάλυση SWOT του επιχειρηματικού σχεδίου της κοινωνικής εταιρείας

Σε αυτό το στάδιο η μέθοδος- ανάλυση SWOT είναι ιδιαίτερα χρήσιμη, γιατί μας βοηθά να απαντήσουμε στο ερώτημα «που βρισκόμαστε τώρα;». Κατά την ανάλυση αυτή πρέπει να δοθεί ιδιαίτερη έμφαση τόσο στο βαθμό που η επιχείρηση ανταποκρίνεται στις ανάγκες των πελατών της όσο και στο βαθμό που ανταποκρίνεται στον ανταγωνισμό. Επίσης λόγω της απλότητας της μεθόδου είναι πολύ εύκολο να καταλήξουμε σε μια ανάλυση πολύ γενική και ασαφή. Για το λόγο αυτό είναι απαραίτητο να ακολουθήσουμε κάποιους συγκεκριμένους κανόνες για την αποτελεσματική χρήση της μεθόδου έτσι ώστε να καταλήξουμε σε σωστή αξιολόγηση του επιχειρηματικού σχεδίου:

1. Εστίαση

Είναι όμως παραγωγική εάν όμως γίνει σε πιο συγκεκριμένες περιοχές όπως για παράδειγμα, μια συγκεκριμένη αγορά στην οποία η επιχείρηση δρα ή για ένα συγκεκριμένο τμήμα πελατών.

2. Συλλογικό όραμα

Ο μηχανισμός της ανάλυσης SWOT χρησιμοποιούμενος από ομάδα, οδηγεί στη συλλογή και στο συνδυασμό πληροφοριών, που αλλιώς ποτέ δεν θα ήταν δυνατό να γίνουν όλες γνωστές. Με τον τρόπο αυτό επιτυγχάνεται συγχρόνως και ομοφωνία μεταξύ των μελών ως προς το πώς οραματίζονται την κοινωνική επιχείρηση και τη σχέση της με το περιβάλλον.

3. Προσανατολισμός προς τους πελάτες

Αυτός ο κανόνας απαιτεί ιδιαίτερη προσοχή, ιδίως όσον αφορά στην ανάλυση των δυνάμεων και αδυναμιών της περιοχής που εξετάζεται. Η προσέγγιση αυτή προτρέπει τα στελέχη να σκεφτούν με επίκεντρο τους καταναλωτές ή πελάτες τους και τις ανάλογες ανάγκες τους.

4. Αντικειμενική ανάλυση περιβάλλοντος

Οι ευκαιρίες και οι απειλές είναι πραγματικές μόνο εφόσον είναι τελείως εξωτερικές από την επιχείρηση, δηλαδή, μόνο εάν εξακολουθούν να υπάρχουν ανεξάρτητα από την ύπαρξη ή μη της επιχείρησης.

Βάσει των παραπάνω κανόνων, η ανάλυση SWOT – ΔΑΕΑ(Δυνάμεις, Αδυναμίες, Ευκαιρίες, Απειλές) μας επιτρέπει να δημιουργήσουμε δυο ειδών συγκροτημένες στρατηγικές όπως παρουσιάζονται στο παρακάτω σχήμα:

ΑΝΑΛΥΣΗ SWOT

ΔΥΝΑΜΕΙΣ	ΑΔΥΝΑΜΙΕΣ
ΕΥΚΑΙΡΙΕΣ	ΑΠΕΙΛΕΣ

Τέλος, είναι σημαντικό να σημειωθεί πως οι δυνάμεις και οι αδυναμίες είναι αποτέλεσμα ανάλυσης του εσωτερικού περιβάλλοντος, ενώ οι ευκαιρίες και οι απειλές είναι αποτέλεσμα ανάλυσης του εξωτερικού περιβάλλοντος.

3.11 Κίνδυνοι

Η μέθοδος της ανάλυσης **SWOT** η οποία εξετάζει και εκτιμά τις δυνάμεις, τις αδυναμίες καθώς και τις ευκαιρίες και τις απειλές της επιχείρησης μπορεί να υπάρξουν προβλήματα ως προς την εκτίμησή τους που μπορεί να διαφέρουν σημαντικά.

Η μέθοδος αυτή χρησιμοποιείται από την επιχείρησή μας προκειμένου να αξιολόγηση την κατάσταση της και ταυτόχρονα να πάρουμε αποφάσεις και να διαμορφωθεί μια μελλοντική στρατηγική –μελλοντικό πλάνο.

Η ανάλυση βασίζεται σε δύο βασικούς πυλώνες του εσωτερικού και εξωτερικού περιβάλλοντος.

Κίνδυνοι στο εσωτερικό περιβάλλον:

- ✓ Οι μειωμένοι οικονομικοί πόροι για την επένδυση.

- ✓ Η μείωση των εργαζομένων.

Κίνδυνοι για το εξωτερικό περιβάλλον

- ✓ Αύξηση του ανταγωνισμού.
- ✓ Αλλαγές στην νομοθεσία.
- ✓ Αλλαγές στις πολιτικές και μακροοικονομικές πολιτικές.

Επίσης μπορεί να υπάρχουν και ευκαιρίες για παράδειγμα:

- ✓ Στο εξωτερικό περιβάλλον:

Επιδότησεις από Εθνικά και Ευρωπαϊκά αναπτυξιακά προγράμματα

Στο Εσωτερικό Περιβάλλον

- ✓ Καλό όνομα- φήμη.
- ✓ Σωστή και αποτελεσματική οικονομική διαχείριση.

ΑΝΑΛΥΣΗ SWOT ΤΗΣ ΚΟΙΝ. Σ.ΕΠ. ΔΙΑΥΛΟΣ

ΔΥΝΑΜΕΙΣ - Strengths	ΑΔΥΝΑΜΙΕΣ- Weaknesses
<ul style="list-style-type: none"> ✓ Ανταγωνιστικές τιμές ✓ Κοινωνική ευαισθησία ✓ Ειδική και εξατομικευμένη εκπαίδευση ✓ Συμμετοχή γονέων ✓ Η καλή τοποθέτηση της 	<ul style="list-style-type: none"> ✓ Μειωμένο κεφάλαιο ✓ Δυσπιστία για την ευρωστία και τη πορεία της επιχείρησης ✓ Αδυναμία είσπραξης οφειλών

<p>επιχείρησης</p>	
<p>ΕΥΚΑΙΡΙΕΣ -Opportunities</p> <ul style="list-style-type: none"> ✓ Νέοι και εξειδικευμένοι τρόποι εκπαίδευσης ✓ Χαμηλός ανταγωνισμός ✓ Κενά στην αγορά 	<p>ΑΠΕΙΛΕΣ - Threats</p> <ul style="list-style-type: none"> ✓ Δημογραφικό πρόβλημα ✓ Οικονομική κρίση ✓ Φορολογικά και ασφαλιστικά θέματα

3.12 Οικονομική ανάλυση- Κόστος της ΚΟΙΝ ΣΕΠ ΔΙΑΥΛΟΣ

ΕΤΟΣ 1	ΠΡΟΥΠΟΛΟΓΙΣΜΟΣ ΑΠΟΤΕΛΕΣΜΑΤΩΝ ΧΡΗΣΗΣ ΚΟΙΝΣΕΠ ΔΙΑΥΛΟΣ												ΣΥΝΟΛΟ
	ΙΑΝΟΥ	ΦΕΒΡΟΥ	ΜΑΡΤ	ΑΠΡΙΑ	ΜΑΙΟΣ	ΙΟΥΝ	ΙΟΥΛ	ΑΥΓΟΥ	ΣΕΠΤΕΜ	ΟΚΤΩΒ	ΝΟΕΜ	ΔΕΚΕΜ	
ΠΕΡΙΓΡΑΦΗ ΣΤΑΘΕΡΩΝ ΕΞΟΔΩΝ													
ΑΓΟΡΑ ΠΑΓΙΟΥ ΕΞΟΠΛΙΣΜΟΥ	28000												28000
ΑΔΕΙΟΔΟΤΗΣΗ	1000												1000
ΠΑΡΟΧΕΣ ΤΡΙΤΩΝ	167	167	167	167	167	167	167	167	167	167	167	167	2004
ΑΜΟΙΒΕΣ ΕΚΠΑΙΔΕΥΤΙΚΩΝ	5000	5000	5000	5000	5000	5000	0	0	6500	6500	6500	6500	56000
ΑΜΟΙΒΕΣ ΕΞΩΤΕΡΙΚΩΝ ΣΥΝΕΡΓΑΤ	2000	2000	2000	2000	2000	2000	2000	2000	2000	2000	2000	2000	24000
ΑΜΟΙΒΗ ΑΣΦΑΛΙΣΗΣ ΚΤΙΡΙΟΥ	1500	1500	1500	1500	1500	1500	1500	1500	1500	1500	1500	1500	18000
ΣΥΝΟΛΟ ΣΤΑΘΕΡΩΝ ΕΞΟΔΩΝ													129000
ΠΕΡΙΓΡΑΦΗ ΜΕΤΑΒΛΗΤΩΝ ΕΞΟΔΩΝ													
ΕΞΟΔΑ ΠΡΟΩΘΗΣΗΣ ΚΑΙ ΔΙΑΦΗΜΙΣΗΣ	150	150	150	150	150	150	150	150	150	150	150	150	1800
ΔΙΑΦΟΡΑ ΕΞΟΔΑ	200	200	200	200	200	200	200	200	200	200	200	200	2400
ΣΥΝΟΛΟ ΜΕΤΑΒΛΗΤΩΝ ΕΞΟΔΩΝ													4200
ΣΥΝΟΛΟ ΕΞΟΔΩΝ													133200
ΠΕΡΙΓΡΑΦΗ ΣΤΑΘΕΡΩΝ ΕΣΟΔΩΝ													
ΕΣΟΔΑ ΑΠΟ ΕΓΓΕΓΡΑΜΕΝΑ ΜΕΛΗ	40.000												40.000
ΣΥΝΟΛΟ ΣΤΑΘΕΡΩΝ ΕΣΟΔΩΝ													40.000
ΠΕΡΙΓΡΑΦΗ ΜΕΤΑΒΛΗΤΩΝ ΕΣΟΔΩΝ													
ΕΣΟΔΑ ΑΠΟ ΔΙΔΑΚΤΡΑ	10.500	10.500	10.500	10.500	10.500	10.500	0	0	20.000	20.000	20.000	20.000	143.000
ΣΥΝΟΛΟ ΜΕΤΑΒΛΗΤΩΝ ΕΣΟΔΩΝ													143.000
ΣΥΝΟΛΟ ΕΣΟΔΩΝ													183.000

ΑΝΑΛΥΤΙΚΟΣ ΠΡΟΥΠΟΛΟΓΙΣΜΟΣ ΕΞΟΔΩΝ & ΕΣΟΔΩΝ ΔΙΑΥΛΟΣ

ΠΕΡΙΓΡΑΦΗ ΕΞΟΔΩΝ			
ΣΤΑΘΕΡΑ ΕΞΟΔΑ			
	ΠΟΣΟΤΗΤΑ	ΤΙΜΗ	ΠΟΣΑ
ΚΑΡΕΚΛΕΣ	10	500	5000,00
ΓΡΑΦΕΙΑ	5	1000	5000,00
ΚΑΘΙΣΜΑΤΑ	10	700	7000,00
ΘΡΑΝΙΑ	5	600	3000,00
ΠΙΝΑΚΕΣ	1	1000	1000,00
ΥΠΟΛΟΓΙΣΤΕΣ	5	1000	5000,00
ΕΚΤΥΠΩΤΕΣ	2	1000	2000,00
ΠΑΡΟΧΕΣ ΤΡΙΤΩΝ (ΔΕΗ, ΕΝΟΙΚΙΑ)			2000,00
ΑΜΟΙΒΕΣ ΠΡΟΣΩΠΙΚΟΥ			56000,00
ΥΠΗΡΕΣΙΕΣ ΤΡΙΤΩΝ			24000,00
ΑΣΦΑΛΙΣΗ ΚΤΙΡΙΟΥ			18000,00
ΑΔΕΙΟΔΟΤΗΣΗ			1000,00
ΣΥΝΟΛΟ ΣΤΑΘΕΡΩΝ ΕΞΟΔΩΝ			129.000,00

ΜΕΤΑΒΛΗΤΑ ΕΞΟΔΑ			
ΔΙΑΦΟΡΑ ΕΞΟΔΑ			2.400,00
ΕΞΟΔΑ ΠΡΟΩΘΗΣΗΣ ΚΑΙ ΔΙΑΦΗΜΙΣΗΣ			1800,00
ΣΥΝΟΛΟ ΜΕΤΑΒΛΗΤΩΝ ΕΞΟΔΩΝ			4.200,00
ΣΥΝΟΛΟ ΕΞΟΔΩΝ			133.200,00

ΠΕΡΙΓΡΑΦΗ ΕΣΟΔΩΝ			
			ΠΟΣΑ
ΕΣΟΔΑ ΑΠΟ ΠΕΛΑΤΕΣ			143.000,00
ΕΣΟΔΑ ΑΠΟ ΕΓΓΡΑΦΕΣ ΜΕΛΩΝ			40.000,00
ΕΠΙΔΟΤΗΣΕΙΣ ΚΑΙ ΧΟΡΗΓΙΕΣ			0
ΣΥΝΟΛΟ ΕΣΟΔΩΝ			183.000,00

3.13 Φορολογικά - Ασφαλιστικά Θέματα

Όπως γίνεται εύκολα αντιληπτό, η επιλογή της νομικής μορφής καθορίζει τις φορολογικές και ασφαλιστικές υποχρεώσεις της επιχείρησης. Θα εξετάσουμε τις βασικές υποχρεώσεις των κοινωνικών συνεταιριστικών επιχειρήσεων (ΚΟΙ ΝΣΕΠ) ως προς την έναρξη δραστηριότητας στην εφορία, τις υποχρεώσεις τήρησης βιβλίων και στοιχείων, τις φορολογικές και τις ασφαλιστικές υποχρεώσεις ως προς τα μέλη και τους εργαζομένους.

Τα νομικά πρόσωπα μη κερδοσκοπικού χαρακτήρα έχουν όλες τις υποχρεώσεις που έχουν και οι επιτηδευματίες έναντι της φορολογικής αρχής, δηλαδή πληρώνουν ΦΠΑ και φόρους εισοδήματος για τις επιχειρηματικές τους δραστηριότητες κατ' ανάλογη εφαρμογή με τις λοιπές επιχειρήσεις. Για τις συνδρομές των μελών τους εκδίδουν αθεώρητη απόδειξη εισπραξής και δεν πληρώνουν φόρο. Ομοίως, δεν υπόκεινται σε φορολογία οι δωρεές και οι χορηγίες που δίνονται για την τέλεση των δραστηριοτήτων τους. Επίσης, απαλλάσσονται από τον ΦΠΑ για έσοδα που πραγματοποιούν από ευκαιριακού χαρακτήρα εκδηλώσεις όταν τις οργανώνουν για την οικονομική τους ενίσχυση, εφόσον οι εκδηλώσεις αυτές δεν ξεπερνούν τις δύο κατ' έτος και κατόπιν έγγραφης

άδειας από την αρμόδια ΔΟΥ. Επιπλέον, απαλλάσσεται από το φόρο η παροχή υπηρεσιών πολιτιστικής ή μορφωτικής φύσης και η στενά συνδεόμενη με αυτές παράδοση αγαθών από νομικά πρόσωπα ή άλλους οργανισμούς ή ιδρύματα μη κερδοσκοπικού χαρακτήρα, τα οποία λειτουργούν νόμιμα και έχουν σκοπούς πολιτιστικούς ή μορφωτικούς.

Από φορολογικής πλευράς οι ΚΟΙΝΣΕΠ έχουν όλες τις υποχρεώσεις που έχουν οι ιδιωτικές επιχειρήσεις και οι επιτηδευματίες ασχέτως του κοινωνικού τους χαρακτήρα έναντι της φορολογικής αρχής. Υποχρεούνται να εκδίδουν τα παραστατικά που ορίζονται από τον Κώδικα Φορολογικής Απεικόνισης Συναλλαγών (ΚΦΑΣ), να τηρούν βιβλία για όλες τις συναλλαγές και υπόκεινται σε φόρο εισοδήματος.

Ανάλογα με το ύψος των ακαθάριστων εσόδων, εντάσσονται σε αντίστοιχη κατηγορία βιβλίων. Για τζίρο μέχρι του ποσού των 1.500.000 ευρώ μπορεί να τηρούν βιβλία Β' κατηγορίας ενώ για τζίρο άνω των 1.500.000 ευρώ ενώ υποχρεούνται σε τήρηση βιβλίων Γ' κατηγορίας.

Συνεπώς η δική μας ΚΟΙΝΣΕΠ μπορεί να τηρεί απλογραφικά βιβλία (Β' κατηγορίας). Το γεγονός αυτό αποτελεί μια αρκετά σημαντική διευκόλυνση στο διοικητικό κόστος τόσο σε φόρτο εργασίας του ανθρώπινου δυναμικού όσο και σε κόστος αμοιβής του λογιστή. Για τις συνδρομές των μελών τους οι κοινωνικές επιχειρήσεις εκδίδουν αθεώρητη απόδειξη είσπραξης και δεν πληρώνουν φόρο. Επίσης αναφορικά με τις ΚΟΙΝΣΕΠ, ο νόμος δείχνει να αναγνωρίζει μόνο την εμπορική τους ιδιότητα και όχι τον κοινωνικό τους σκοπό, καθώς, ενώ αρχικά είχαν δοθεί φορολογικές απαλλαγές με το Ν. 4019/2011, η νέα φορολογική νομοθεσία τις αποσύρει. Συγκεκριμένα, το άρθρο 10 προέβλεπε ότι το ποσοστό των κερδών που διατίθεται για σχηματισμό αποθεματικού (5%) ή επανεπενδύεται στην επιχείρηση (60%) δεν υπόκειται σε φορολογία εισοδήματος και ότι μόνο το ποσοστό των κερδών που διανέμεται στους/στις εργαζομένους (μέχρι 35%) υπόκειται

σε παρακράτηση φόρου σύμφωνα με τον ισχύοντα κάθε φορά φορολογικό συντελεστή. Με αυτή την παρακράτηση εξαντλούνταν οι υποχρεώσεις της ΚΟΙ ΝΣΕΠ και των εργαζομένων από ευάλωτες ομάδες πληθυσμού απέναντι στην εφορία. Ωστόσο, με την παρ. 2 του άρθρου 10 του Ν.4110/2013, **καταργείται η απαλλαγή των ΚΟΙ ΝΣΕΠ από τη φορολογία επί του ποσοστού των κερδών της που διατίθενται για το σχηματισμό αποθεματικού (5%) και για τις δραστηριότητές της (60%).** Σύμφωνα με την αιτιολογική έκθεση του νόμου, οι προηγούμενες φοροαπαλλαγές έρχονταν σε πλήρη αντίθεση με τις διατάξεις του Κώδικα Φορολογίας Εισοδήματος που ισχύουν για τους συνεταιρισμούς. Με τη νέα αυτή ρύθμιση, οι ΚΟΙ ΝΣΕΠ φορολογούνται πλέον για τα συνολικά τους κέρδη, όπως όλοι οι συνεταιρισμοί (αγροτικοί, αστικοί), χωρίς καμιά απαλλαγή και περαιτέρω, κατά τη διανομή των κερδών στους/στις εργαζομένους, γίνεται παρακράτηση φόρου, όπως ισχύει και για τα λοιπά νομικά πρόσωπα του άρθρου 101 του Κώδικα Φορολογίας Εισοδήματος. Τα κέρδη που διανέμονται στο τέλος της διαχειριστικής χρήσης στους/στις εργαζομένους των ΚΟΙ ΝΣΕΠ προστίθενται στο μισθό τους και φορολογούνται στο σύνολό τους σύμφωνα με τον ισχύοντα φορολογικό συντελεστή για τα εισοδήματα φυσικών προσώπων.

Η συμμετοχή ενός φυσικού προσώπου με την ιδιότητα του μέλους-εταίρου, σε ΚΟΙ ΝΣΕΠ, δεν του προσδίδει εμπορική ιδιότητα και δεν δημιουργεί ασφαλιστικές ή φορολογικές υποχρεώσεις. Η Εγκύκλιος 49/2012 ανακαλεί την προηγούμενη και ορίζει ρητά ότι: «τα μέλη-εταίροι της ΚΟΙ ΝΣΕΠ με μόνη την ιδιότητα του μέλους, απαλλάσσονται από κάθε ασφαλιστική υποχρέωση, ενώ για τα μέλη-εταίρους που είναι και εργαζόμενοι προβλέπεται ασφαλιστικό καθεστώς εξαρτημένης εργασίας. Επομένως, μπορεί να μην υπάρχουν καθόλου εργαζόμενοι, αν

τα μέλη δραστηριοποιούνται μόνο για την επιδίωξη του σκοπού της ΚΟΙ ΝΣΕΠ χωρίς να εργάζονται σε αυτήν.

Επομένως καταλήγουμε ως προς το κριτήριο το φορολογικό και ασφαλιστικό οι ΚΟΙ ΝΣΕΠ ως επιχειρήσεις με εμπορικό χαρακτήρα διευκολύνουν και εξυπηρετούν την παρακολούθηση των εσόδων και δαπανών ενώ ταυτόχρονα προβλέπουν ειδικές διευκολύνσεις για τους εργαζόμενους.

Ο πίνακας που ακολουθεί συνοψίζει τα φορολογικά και ασφαλιστικά θέματα της ΚΟΙΝ.Σ.ΕΠ:

ΝΟΜΙΚΗ ΜΟΡΦΗ	ΚΟΙΝ.Σ.ΕΠ
Έναρξη εργασιών	Σχετικά εύκολη
Τήρηση βιβλίων	Β΄ Κατηγορίας
Υπολογισμός εσόδων-δαπανών	Ευκολία υπολογισμού λόγω εμπορικού χαρακτήρα
Ασφάλιση μελών	Απαλλαγή
Αμοιβή μελών/εταίρων	Προβλέπεται και οι δαπάνες εκπίπτουν από τα ακαθάριστα έσοδα
Εργαζόμενοι ευάλωτων ομάδων	Λήψη επιδομάτων κοινωνικής προστασίας

ΚΕΦΑΛΑΙΟ 4

ΧΡΗΜΑΤΟΔΟΤΙΚΑ ΜΕΣΑ

4.1 Εισαγωγή

Γίνεται αντιληπτό ότι οι δημόσιες χρηματοδοτήσεις στην Ελλάδα μειώθηκαν λόγω της οικονομικής κρίσης, γραφειοκρατίας και έτσι έπεσε το βάρος στις ιδιωτικές χρηματοδοτήσεις.

Επίσης ως πόροι των ΚΟΙΝΣΕΠ νοούνται το κεφάλαιο της επιχείρησης, κάθε έσοδο από την επιχειρηματική τους δραστηριότητα και από την αξιοποίηση της περιουσίας τους, δωρεές τρίτων, επιχορηγήσεις από το Πρόγραμμα Δημοσίων Επενδύσεων, την Ευρωπαϊκή Ένωση, διεθνείς ή εθνικούς οργανισμούς ή Οργανισμούς Τοπικής Αυτοδιοίκησης Β' βαθμού, έσοδα από άλλα προγράμματα, κεφάλαια από κληροδοτήματα, δωρεές και παραχωρήσεις της χρήσης περιουσιακών στοιχείων.

Σε ότι αφορά την αναζήτηση πηγών χρηματοδότησης πρέπει να ληφθούν υπόψη τα εξής βασικά προβλήματα:

1. Το τοπίο των χρηματοδοτήσεων στην κοινωνική οικονομία βρίσκεται σε φάση αλλαγής. Συγκεκριμένα, αναζητούνται

δυνατότητες χρηματοδότησης της κοινωνικής επιχειρηματικότητας από ιδιωτικές πηγές, καθώς μειώνονται οι δημόσιες πηγές.

2. Το στρατηγικό σχέδιο δράσης για ανάπτυξη του τομέα της κοινωνικής επιχειρηματικότητας στην Ελλάδα βρίσκεται ακόμα στην αρχική φάση εφαρμογής του.
3. Κάθε μορφή χρηματοδότησης συνεπάγεται με διαφορετικές απαιτήσεις συμμόρφωσης με τους εκάστοτε κανόνες των χρηματοδοτών.

4.2 Δημόσιες πηγές χρηματοδότησης

Οι κοινωνικές συνεταιριστικές επιχειρήσεις μπορούν να ενισχυθούν είτε από στοχευμένες παρεμβάσεις είτε από γενικότερα μέτρα ενίσχυσης των μικρομεσαίων επιχειρήσεων.

Αναπτυξιακή Τράπεζα

Η Ελληνική Αναπτυξιακή Τράπεζα είναι δημόσιο χρηματοπιστωτικό ίδρυμα, σύμφωνα με όσα ορίζονται στο ευρωπαϊκό κανονιστικό πλαίσιο.

Επίσης έχει λάβει τη μορφή χρηματοδοτικού μηχανισμού-ομπρέλα, και πιο συγκεκριμένα θα ιδρυθεί μια ΑΕ Συμμετοχών («Holding Company») ως μητρική. Σε αυτήν θα κληθούν να συμμετάσχουν ή να συνεργαστούν, φορείς του Δημοσίου με χρηματοδοτική ικανότητα ή αναπτυξιακό ρόλο (ETEAN, ΟΑΕΠ, Ταμείο Παρακαταθηκών και Δανείων, Enterprise Greece, Πράσινο Ταμείο κ.ά.). Παράλληλα, θα επιδιωχθεί η

συνεργασία ή και η συμμετοχή στο μετοχικό κεφάλαιο, διεθνών χρηματοδοτικών φορέων. Στόχος είναι η αναπτυξιακή τράπεζα να «προικοδοτηθεί» με τους απαραίτητους πόρους και περιουσιακά στοιχεία που θα της επιτρέψουν να επιτελέσει το ρόλο της.

Παράλληλα με την ίδρυση της καλύπτεται ένα βασικό και χρόνιο κενό στο χρηματοδοτικό σύστημα της χώρας. Η λειτουργία της θα είναι συμπληρωματική και όχι ανταγωνιστική προς τις εμπορικές τράπεζες, ενώ για την ίδρυσή της θα αξιοποιηθεί η διεθνής εμπειρία. Στην κατεύθυνση αυτή, στο πλαίσιο της τεχνικής βοήθειας θα υπάρξει συνεργασία με αναπτυξιακή τράπεζα του εξωτερικού, η οποία θα λειτουργήσει ως σύμβουλος για την ίδρυση και τη δραστηριοποίηση της.

Ο σκοπός της είναι ο εξής:

- ✓ Ο συντονισμός εγχώριων αναπτυξιακών και χρηματοδοτικών φορέων.
- ✓ Η συνεργασία με ευρωπαϊκούς και διεθνείς χρηματοδοτικούς φορείς και ταμεία.
- ✓ Η κινητοποίηση πόρων, τόσο εγχώριων όσο και από το εξωτερικό, και η επίτευξη της μέγιστης δυνατής μόχλευσης αυτών.
- ✓ Η ΕΑΤ ΑΕ θα χρηματοδοτεί, όπου υπάρχει ανάγκη και υφίσταται χρηματοδοτικό έλλειμμα:
- ✓ Έργα υποδομής
- ✓ Έργα περιφερειακής ανάπτυξης
- ✓ Μικρομεσαίες και νεοφυείς επιχειρήσεις
- ✓ Επιχειρήσεις με εξαγωγικό προσανατολισμό και εξωστρεφή δραστηριότητα.

4.3 Δημόσια – Ιδιωτική χρηματοδότηση

Ευρωπαϊκός Μηχανισμός Μικροχρηματοδοτήσεων:

Μέσα από αυτόν το μηχανισμό χρηματοδοτούνται επιλεγμένοι ενδιαμέσοι φορείς, ώστε να αυξήσουν με τη σειρά τους τη δυνατότητα παροχής μικροχρηματοδοτήσεων και εγγυήσεων σε ΜΜΕ. Οι μικροχρηματοδοτήσεις είναι μικροδάνεια (<25.000 ευρώ) που δίνονται σε άτομα που αντιμετωπίζουν δυσκολίες στην αγορά εργασίας, προκειμένου να δημιουργήσουν τη δική τους μικρή επιχείρηση (ιδιαίτερα επιχείρηση της κοινωνικής οικονομίας) ή να αυτοαπασχοληθούν, καθώς και σε μικρές επιχειρήσεις με λιγότερους από 10 εργαζομένους. Σε κάθε κράτος-μέλος έχουν οριστεί συγκεκριμένα πιστωτικά ιδρύματα ως ενδιαμέσοι φορείς, οι οποίοι παρέχουν πληροφορίες αναφορικά με τη διαδικασία της αίτησης. Οι όροι χορήγησης μικροδανείων, δηλαδή το ποσό, η διάρκεια, το επιτόκιο, τα έξοδα και το χρονικό πλαίσιο του δανείου, εξαρτώνται από τον εκάστοτε πάροχο μικροπιστώσεων. Οι δυνητικοί ωφελούμενοι μπορούν να λάβουν παραπάνω από ένα μικροδάνεια.

Πρωτοβουλία Κοινοί Ευρωπαϊκοί Πόροι για πολύ μικρές και μεσαίες επιχειρήσεις:

Η Πρωτοβουλία αυτή στοχεύει να βελτιώσει την πρόσβαση των ΜΜΕ στη χρηματοδότηση, και ειδικότερα σε πολύ μικρά δάνεια, σε επιχειρηματικά κεφάλαια, σε εγγυήσεις, καθώς και σε άλλες μορφές καινοτόμου χρηματοδότησης. Ιδιαίτερη

έμφαση δίνεται στην υποστήριξη των νεοϊδρυθεισών εταιρειών, στη μεταφορά τεχνολογίας και στα πολύ μικρά δάνεια.

Για την Ελλάδα, στο πλαίσιο της πρωτοβουλίας, παρέχονται:

- Δάνεια με μειωμένο επιτόκιο μέσω της τράπεζας σε μικρές και πολύ μικρές επιχειρήσεις οι οποίες απασχολούν μέχρι 50 άτομα προσωπικό και έχουν ετήσιο κύκλο εργασιών που δεν υπερβαίνει τα 10 εκατ. ευρώ. Ο επιχειρηματίας που θα χρηματοδοτηθεί μέσω αυτού του προϊόντος θα καταβάλει επιτόκιο μόνο για το 50% του δανείου, ποσό που αντιστοιχεί στην ιδιωτική συμμετοχή.
- Χαμηλότοκα δάνεια για την υλοποίηση επενδύσεων από τις τράπεζες Alpha Bank και Εθνική Τράπεζα της Ελλάδος. Το επιτόκιο του δανείου είναι κυμαινόμενο και ορίζεται από την αξιολόγηση της εταιρείας, τις προσφερόμενες εξασφαλίσεις και το ποσοστό ίδιας συμμετοχής. Οι επιχειρήσεις που θα χρηματοδοτηθούν θα καταβάλουν επιτόκιο μόνο για το 50% του δανείου, ποσό που αντιστοιχεί στην ιδιωτική συμμετοχή που συνεισφέρει η τράπεζα.

- Εθνικό Ταμείο Επιχειρηματικότητας και Ανάπτυξης:
- Το ΕΤΕΑΝ συνδέει τη μικρομεσαία επιχείρηση με την τράπεζα αναλαμβάνοντας εκείνο το μέρος του επιχειρηματικού κινδύνου που δεν αναλαμβάνει η τράπεζα. Το ΕΤΕΑΝ στην παρούσα φάση υλοποιεί τα

ακόλουθα προγράμματα και διαχειρίζεται τα ακόλουθα ταμεία:

- Πρόγραμμα Εγγύησης για την έκδοση Εγγυητικών Επιστολών που εκδίδουν οι τράπεζες και απευθύνονται στους προμηθευτές μικρομεσαίων επιχειρήσεων χωρίς τη χρήση κεφαλαίων.
- Ταμείο Εγγυοδοσίας Ταμείου Επιχειρηματικότητας (ΤΕ ΤΕΠΙΧ) με στόχο να παρέχονται εγγυήσεις σε επιχειρηματικά δάνεια βιώσιμων επενδυτικών σχεδίων και ώριμων σχεδίων επιχειρηματικής ανάπτυξης στα οποία περιλαμβάνονται κεφάλαια κίνησης και προκαταβολές έναντι επιχορήγησης εγκεκριμένων προγραμμάτων του ΕΣΠΑ. Επιλέξιμες για την παροχή εγγυήσεων είναι οι υφιστάμενες και οι υπό ίδρυση πολύ μικρές, μικρές και μεσαίες επιχειρήσεις των επιλέξιμων οικονομικών κλάδων που αναπτύσσουν βιώσιμη επιχειρηματική δράση στην ελληνική επικράτεια.
- Δράση ΤΕΠΙΧ– Νησιωτική Τουριστική Επιχειρηματικότητα με στόχο τη διευκόλυνση των νησιωτικών τουριστικών ΜΜΕ για τη λήψη δανείων επενδυτικού σκοπού ή/και επιχειρηματικής ανάπτυξης με πολύ ευνοϊκούς όρους.
- Ταμείο Δανειοδοτήσεων ΤΕΠΙΧ με στόχο την παροχή στοχευμένων χρηματοδοτικών προϊόντων για τη δημιουργία νέων, βιώσιμων επιχειρηματικών δραστηριοτήτων και την ενίσχυση των υφιστάμενων ΜΜΕ με την ανάπτυξη επιχειρηματικών σχεδίων στους τομείς της γενικής επιχειρηματικότητας, της επιχειρηματικότητας των νέων, της εξωστρέφειας, του θεματικού

τουρισμού, της προστασίας του περιβάλλοντος και της καινοτομίας επιχειρηματικότητας.

- Δράση ΤΕΠΙΧ – Επιχειρηματική Επανεκκίνηση με στόχο την παροχή δανείων σε βιώσιμες επιχειρήσεις που δραστηριοποιούνται σε επιλέξιμους κλάδους οικονομικής δραστηριότητας. Τα δάνεια παρέχονται με ευνοϊκούς όρους και διακρίνονται σε: α) δάνεια επιχειρηματικής ανάπτυξης ειδικού σκοπού (κεφάλαια κίνησης), με εύρος από 10.000 ευρώ έως 300.000 ευρώ και διάρκεια αποπληρωμής που δεν θα υπερβαίνει τους 48 μήνες, και β) σε δάνεια που χρηματοδοτούν επενδυτικά σχέδια επιχειρήσεων, με εύρος που θα διαμορφώνεται από 10.000 ευρώ έως 800.000 ευρώ, με διάρκεια 5-12 έτη και δυνατότητα περιόδου χάριτος από 6 μήνες έως 2έτη ανάλογα με το χρόνο υλοποίησης της επένδυσης.

4.4 Ιδιωτική Χρηματοδότηση

Συνεταιριστικές Τράπεζες:

Ένα από τα βασικά προβλήματα που αντιμετωπίζουν οι κοινωνικές επιχειρήσεις είναι η έλλειψη πρόσβασης στα παραδοσιακά τραπεζικά ιδρύματα, καθώς αντιμετωπίζονται αρνητικά λόγω της ιδιαίτερης τους νομικής μορφής σε σχέση με άλλες. Επίσης οι συνεταιριστικές τράπεζες παρέχουν χορηγήσεις κυρίως στα μέλη τους, τα οποία μπορεί να είναι

φυσικά ή νομικά πρόσωπα. Οι ευρωπαϊκές συνεταιριστικές τράπεζες έχουν σχηματίσει τον Ευρωπαϊκό Όμιλο Συνεταιριστικών Τραπεζών.

ΚΕΦΑΛΑΙΟ 5

ΠΑΡΑΤΗΡΗΣΕΙΣ- ΣΥΜΠΕΡΑΣΜΑΤΑ-ΠΡΟΤΑΣΕΙΣ

5.1 Συμπεράσματα-Παρατηρήσεις

Η οικονομική κρίση των τελευταίων ετών και η απουσία της κοινωνικής προστασίας έχουν αρνητικές συνέπειες στην καθημερινότητα των πολιτών οι οποίοι αναπτύσσουν συλλογικές ομαδικές πρωτοβουλίες με βάση την αλληλεγγύη και τη συνεργασία με στόχο να καλυφθούν οι ανάγκες που δεν μπορούν να καλυφθούν από το δημόσιο και ιδιωτικό τομέα.

Η κοινωνική οικονομία είναι ο ενδιάμεσος τομέας ανάμεσα στο δημόσιο και ιδιωτικό τομέα ο οποίος έχει κοινωνικό και οικονομικό χαρακτήρα. Επίσης η κοινωνική οικονομία διαδραματίζει σημαντικό ρόλο τόσο στην προώθηση της απασχόλησης όσο και στην βελτίωση της ποιότητας των κοινωνιών. Δηλαδή καλύπτει ανάγκες όπως η ανεργία ανισότητες, καταστροφή του περιβάλλοντος και στηρίζεται σε νέες ηθικές αξίες , αρχές θεσμούς, νόμους που οι άλλοι δύο τομείς δεν μπορούν. Επίσης η κοινωνική οικονομία στηρίζεται σε δημιουργικές και καινοτόμες ιδέες

και επιχειρηματικά σχέδια, αποτελείται από άτομα που προσφέρουν εθελοντική εργασία και επαναεπενδύουν το κέρδος τους σε αυτές.

Η κοινωνική οικονομία και οι κοινωνικές εταιρείες στην Ελλάδα δεν έχουν την ίδια ανάπτυξη που παρατηρείται σε άλλες χώρες της Ευρωπαϊκής Ένωσης και οι λόγοι βρίσκονται στην έλλειψη θεσμικού πλαισίου για τον τομέα στο σύνολό του. Το πρόβλημα αυτό δημιουργεί αρνητικό περιβάλλον για την ανάπτυξη και δεν επιτρέπει την οργάνωση νέων μορφών της κοινωνικής επιχειρηματικότητας όπως είναι η κοινωνική επιχείρηση. Ένας άλλος λόγος είναι η έλλειψη χρηματοδοτικών μηχανισμών τόσο από το κράτος μέσω προγραμμάτων με τελικούς αποδέκτες τους φορείς της κοινωνικής οικονομίας όσο και από τα χρηματοπιστωτικά ιδρύματα μέσω χρηματοδοτικών εργαλείων.

Επίσης το μείζων πρόβλημά που αντιμετωπίζει σήμερα η Ελλάδα δηλαδή αυτό της μακροχρόνιας ανεργίας έχει χειροτερέψει από την οικονομική κρίση που πλήττει την χώρα, έχει δημιουργήσει πρόσθετες δυσκολίες πρόσβασης στις ευκαιρίες απασχόλησης σημαντικών στρωμάτων του πληθυσμού. Το παραπάνω πρόβλημα επεκτείνεται και στον κοινωνικό τομέα οποίος έχει ήδη τα δικά του προβλήματα και κενά καθώς τα τελευταία χρόνια έχουν περιοριστεί δεσμοί όπως τα ήθη και έθιμα αυξάνοντας έτσι την σημασία και το σπουδαίο ρόλο που παίζει η κοινωνική οικονομία.

Μέσω της δράσης της κοινωνικής επιχείρησης επιτυγχάνεται πλήθος ωφελειών για την τοπική ανάπτυξη όπως η μείωση της ανεργίας, η εργασιακή ενσωμάτωση κοινωνικά αποκλεισμένων ατόμων, η παροχή κατάρτισης ανειδίκευτων ατόμων, η παραγωγή προϊόντων με κοινωνικά κριτήρια και η παροχή αποτελεσματικότερων κοινωνικών υπηρεσιών.

Αξιοσημείωτο είναι το γεγονός πως συνήθως επικεντρώνεται σε συγκεκριμένη περιοχή και εκμεταλλεύεται τις παραγωγικές δυνατότητες και το εργατικό δυναμικό της περιοχής αυτής.

Η κοινωνική επιχείρηση αποτελεί σημαντικό εργαλείο του τομέα της κοινωνικής οικονομίας. Αν και δεν ένας ενιαία αποδεκτός ορισμός από τη διεθνή κοινότητα, υπάρχει συμφωνία στα κοινά χαρακτηριστικά όλων των υπάρχουσών κοινωνικών επιχειρήσεων, το βασικότερο εκ των οποίων είναι η ύπαρξη επιχειρηματικής δραστηριότητας επικεντρωμένης σε κοινωνικούς στόχους και σκοπούς.

Οι κοινωνικές επιχειρήσεις δραστηριοποιούνται σε όλα τα πεδία παραγωγικής δραστηριότητας. Εξυπηρετούν ποικίλους οικονομικούς και κοινωνικούς στόχους αντιμετωπίζοντας σημαντικά κοινωνικά προβλήματα. Λειτουργούν στη βάση της συλλογικότητας και, αντί να διαθέτουν ιεραρχικής φύσης διοίκηση όπως ο ιδιωτικός και ο δημόσιος τομέας, προωθούν την ίση συμμετοχή των μελών τους στη διαδικασία λήψης αποφάσεων στηριζόμενες στο γεγονός ότι διακατέχονται από τις ίδιες ανάγκες και επιδιώξεις.

Οι κοινωνικές επιχειρήσεις χρησιμοποιούν επιχειρηματικά εργαλεία του ιδιωτικού τομέα για την αποτελεσματικότερη λειτουργία τους, αφετέρου διαθέτουν διαφορετική πολιτική κερδών καθώς τα διανέμουν σε περιορισμένο βαθμό στα μέλη τους δίνοντας προτεραιότητα στην επανεπένδυσή τους και στην υποστήριξη κοινωνικών σκοπών μέσω αυτών. Σημαντικότερη καινοτομία των κοινωνικών επιχειρήσεων αποτελεί η αντιμετώπιση της απασχόλησης, καθώς συνδυάζουν αμειβόμενη και εθελοντική εργασία και προσλαμβάνουν το προσωπικό

τους με γνώμονα την ενσωμάτωση ανέργων και κοινωνικά αποκλεισμένων ατόμων.

Οι νομικές μορφές που μπορεί να λάβει μια κοινωνική επιχείρηση χαρακτηρίζονται από ποικιλία. Βασικό κοινό στοιχείο σε όλες τις πιθανές νομικές μορφές αποτελεί ο σκοπός της διασφάλισης οφέλους για τα άτομα που επιδιώκει να εξυπηρετήσει. Η χρηματοδότηση εξαρτάται από το είδος της κοινωνικής επιχείρησης και παρατηρείται, σε πολλές περιπτώσεις, ένα μίγμα χρηματοδότησης αποτελούμενο από χρηματικούς και μη πόρους, δημοσίων ή ιδιωτικών πηγών.

Επίσης οι κοινωνικές επιχειρήσεις παίζουν πολύ σημαντικό ρόλο στο δημοκρατικό τρόπο λήψης αποφάσεων, στην άμεση συμμετοχή των εργαζομένων στις υποθέσεις της επιχείρησης, στην υψηλή χρηματοδότηση των ασκούμενων δραστηριοτήτων της, στην ανάπτυξη συνεργασίας και εμπιστοσύνης μεταξύ των μελών της διοίκησης και των εργαζομένων και γενικότερα στην κάλυψη συλλογικών αναγκών, οι οποίες δεν καλύπτονται από το δημόσιο ή ιδιωτικό τομέα. Ο τομέας της κοινωνικής οικονομίας δεν έχει γνωρίσει ακόμα την κατάλληλη ανάπτυξη στην Ελλάδα όμως θα πρέπει να γίνονται σημαντικές προσπάθειες.

Στις περισσότερες χώρες της Ευρώπης που δραστηριοποιούνται στον τομέα της κοινωνικής οικονομίας, η ανάπτυξη των κοινωνικών επιχειρήσεων ξεκίνησε κατά βάση τη δεκαετία του '90. Έντονη δραστηριοποίηση υπήρξε στο είδος των κοινωνικών επιχειρήσεων εργασιακής ενσωμάτωσης που επικεντρώνουν το ενδιαφέρον τους κυρίως στην απορρόφηση των μη προνομιούχων. Υπάρχει αρκετά μεγάλη διαφοροποίηση τόσο στις νομικές μορφές που λαμβάνουν οι κοινωνικές επιχειρήσεις στις ευρωπαϊκές χώρες όσο και στο μίγμα

χρηματοδότησής τους, ενώ παρόμοια παρουσιάζονται τα θέματα διοίκησης και απασχόλησης των μη προνομιούχων.

Η Ιταλία φημίζεται για την ανάπτυξη των κοινωνικών συνεταιρισμών και την ύπαρξη αυξημένου ενδιαφέροντος για την ανάπτυξη κοινωνικής επιχειρηματικότητας.

Δραστηριοποιούνται κυρίως στον τομέα της φροντίδας και χρησιμοποιούν διάφορες πηγές χρηματοδότησης. Στην Ισπανία αναπτύσσονται κυρίως κέντρα ειδικής απασχόλησης για τα οποία παρέχονται αυξημένες κρατικές επιχορηγήσεις, γεγονός που είχε ως αποτέλεσμα τη σημαντική αύξηση της απασχόλησης στον τομέα της κοινωνικής οικονομίας. Η Ιρλανδία χαρακτηρίζεται από κάποιες κρατικές προσπάθειες ενίσχυσης του τομέα της κοινωνικής οικονομίας που δυστυχώς δεν απέδωσαν όσο αναμενόταν λόγω λανθασμένων χειρισμών. Η πιο συνήθης νομική μορφή κοινωνικής επιχείρησης είναι η Εταιρία Περιορισμένης Ευθύνης, ενώ το σύνολο των κοινωνικών επιχειρήσεων στηρίζεται κατά βάση στις κοινωνικές επιχειρήσεις, κάτι που ισχύει και για τη Γερμανία, στην οποία η ανάληψη πρωτοβουλιών σε αυτόν τον τομέα προέρχεται από πλήθος τοπικών παραγόντων. Η Γαλλία και το Λουξεμβούργο διακρίνονται, επίσης, για την επικέντρωσή τους στην τοπικότητα αναφορικά με τις κοινωνικές επιχειρήσεις.

Το βασικό στοιχείο στο οποίο επικεντρώνονται οι κοινωνικές επιχειρήσεις στην Πορτογαλία είναι η εργασιακή ενσωμάτωση, για την οποία παρέχεται υποστήριξη και από το δημόσιο τομέα. Η υποστήριξη από κρατικές δομές είναι αξιοσημείωτη στις κοινωνικές επιχειρήσεις του Βελγίου, ενώ και στο Ηνωμένο Βασίλειο έχουν παρουσιαστεί αξιοσημείωτες προσπάθειες από τις δημόσιες αρχές. Η Φινλανδία ήταν ανέκαθεν προσανατολισμένη στην κοινωνική διάσταση της απασχόλησης επιδεικνύοντας έντονο ενδιαφέρον στην ενσωμάτωση κοινωνικά αποκλεισμένων ατόμων. Μετά την κρίση αυτό το ενδιαφέρον στράφηκε

κυρίως στην ενσωμάτωση ανέργων. Οι Φινλανδικές κοινωνικές επιχειρήσεις χαρακτηρίζονται από ιδιαίτερη αυτονομία, καθώς η χρηματοδότησή τους προέρχεται κυρίως από τη δική τους δραστηριοποίηση. Αντιθέτως, η Σουηδία χαρακτηρίζεται από έντονη εξάρτηση από τη δημόσια χρηματοδότηση, προσπαθώντας να επιτύχει την εργασιακή ενσωμάτωση κοινωνικά αποκλεισμένων ατόμων.

Η ανάπτυξη των κοινωνικών επιχειρήσεων στην Ελλάδα είναι αρκετά περιορισμένη, κυρίως λόγω της έλλειψης ενός ολοκληρωμένου νομοθετικού πλαισίου, που θα ευνοούσε τη δραστηριοποίηση στον τομέα της κοινωνικής οικονομίας. Παρ' όλα αυτά, το κατατεθέν σχέδιο νόμου για την κοινωνική οικονομία και την κοινωνική επιχειρηματικότητα δημιουργεί νέες προοπτικές, οι οποίες, αξιοποιώντας τις δομές της τοπικής αυτοδιοίκησης, μπορούν να οδηγήσουν σε αξιοσημείωτα αποτελέσματα.

Από το 1923 γιορτάζεται κάθε χρόνο η ημέρα των Συνεταιρισμών στις 2 Ιουλίου και το 1995 αναγνωρίστηκε με ψήφισμα από τον ΟΗΕ. Η απόφαση του ΟΗΕ να θεσπίσει τη συγκεκριμένη μέρα δείχνει τη βιώσιμη ανάπτυξη με τους στόχους του παγκόσμιου συνεταιριστικού κινήματος. Το θέμα της ημέρας αλλάζει κάθε χρόνο και φέτος ο στόχος αφορά την εξάλειψη της φτώχειας, την αντιμετώπιση των ανισοτήτων και της κλιματικής αλλαγής μέσα στα επόμενα 15 χρόνια.

Αυτή η σκέψη ξεκινάει να μεγαλώνει και στην Ελλάδα ειδικά μετά την οικονομική κρίση που υπέστη η χώρα, που συγκριτικά με παλαιότερα έτη η δράση τους ήταν ανεπαρκής. Σήμερα υπάρχουν πάνω από 230 κοινωνικές συνεταιριστικές επιχειρήσεις στην Ελλάδα που όμως δεν επαρκούν. Αν και οι συνεταιριστικές επιχειρήσεις προοδεύουν με τον καιρό, δεν μπορούμε να πούμε ότι η δράση τους είναι τόσο αποτελεσματική όσο οι συνεταιριστικές επιχειρήσεις στην Ευρώπη. Για

να ξεκινήσει κανείς την συνεταιριστική του επιχείρηση υπάρχουν αρκετές πληροφορίες που μπορεί να χρησιμοποιήσει από το διαδίκτυο ως προς τη σύσταση.

Οι κοινωνικές συνεταιριστικές επιχειρήσεις που υπάρχουν σε διάφορες περιφέρειες στην Ελλάδα έχουν σκοπό τη βιώσιμη ανάπτυξη της περιοχής τους και την προώθηση των τοπικών προϊόντων.

Ένα παράδειγμα είναι η δική μας κοινωνική συνεταιριστική επιχείρηση ο ΔΙΑΥΛΟΣ το κέντρο εκπαίδευσης με παιδιά με μαθησιακές δυσκολίες που προσπαθεί να αναπτύξει και να εφαρμόσει ένα συλλογικό πνεύμα αλληλεγγύης και αλληλοβοήθειας μέσα στην τοπική κοινωνία. Υπάρχουν πολλές ιδέες που μπορούν να χρησιμοποιηθούν για το συλλογικό συμφέρον ειδικά τη συγκεκριμένη περίοδο που είναι αναγκαία, χωρίς ιδιαίτερο κόστος αρκεί μόνο να προσπαθήσουμε.

Επίσης είναι γεγονός ότι η τεχνολογία και οι ηλεκτρονικοί υπολογιστές έχουν μεγάλες δυνατότητες να μας βοηθήσουν στην εκπαίδευση των παιδιών με όλων των ειδών τις μαθησιακές ανάγκες. Όμως αυτές οι δυνατότητες μπορεί να παραμείνουν μια απλή προοπτική εάν όλο το εκπαιδευτικό σύστημα δεν δημιουργήσει τις κατάλληλες συνθήκες ώστε να εφαρμόσουμε διαφορετικές και δημιουργικές λύσεις σύμφωνες με τις ανάγκες των μαθητών μας. Καταρχήν το πρώτο που χρειάζεται είναι ένα πιο ανοικτό και ευέλικτο αναλυτικό πρόγραμμα. Ένα τέτοιο πρόγραμμα είναι απαραίτητο και για την ουσιαστικότερη ένταξη των παιδιών με μαθησιακές δυσκολίες στην τάξη (Σιδέρη-Ζωνίου, 2001) αλλά και για την αποτελεσματικότερη εισαγωγή των υπολογιστών στο καθημερινό μάθημα (Κελεσίδης, 1998). Δεύτερον, οι δάσκαλοι και οι καθηγητές θα πρέπει να επιμορφωθούν, ώστε να μην αντιμετωπίζουν τόσο επιφυλακτικά τη χρήση των ηλεκτρονικών υπολογιστών στην καθημερινή σχολική πράξη (Κελεσίδης, 1998). Τα δύο σημαντικά αυτά

βήματα σε συνδυασμό με τον σχεδιασμό προγραμμάτων σύμφωνων με τις ανάγκες των παιδιών με μαθησιακές δυσκολίες μπορούν να μας δώσουν πιο αποτελεσματικούς τρόπους να βοηθήσουμε αυτή την ιδιαίτερη ομάδα μαθητών.

Η εικονική συνεταιριστική επιχείρηση που αναπτύξαμε παραπάνω αποδεικνύει πως η κοινωνική οικονομία γενικότερα και οι κοινωνικές επιχειρήσεις ειδικότερα μπορούν να προσφέρουν πρακτικές και λύσεις τόσο στα προβλήματα του δημόσιου τομέα για την παροχή των κοινωνικών υπηρεσιών όσο και σε πληθώρα προβλήματα κοινωνικών προβλημάτων. Το κέντρο εκπαίδευσης ΔΙΑΥΛΟΣ είναι για τον κοινωνικό τομέα είναι ένα πρωτοποριακό σύγχρονο κέντρο εκπαίδευσης για τα παιδιά με ειδικές μαθησιακές ανάγκες στον ευρωπαϊκό χώρο που έχει δημιουργήσει ένα brand name- φήμη. Επίσης υπάρχουν και άλλα περιθώρια βελτίωσης προκειμένου να είναι βιώσιμο το επιχειρηματικό σχέδιο- business plan προκειμένου να αυξήσει ακόμα περισσότερο την ποιότητα και την εξέλιξη του κέντρου εκπαίδευσης.

Σκόπιμο είναι όλες οι επιχειρήσεις να προβαίνουν σε δραστηριότητες κοινωνικού απολογισμού και ελέγχου έτσι ώστε να είναι πιο ελκυστικές στο αγοραστικό κοινό και στις τοπικές κοινωνίες.

Τέλος στην εργασία που αναπτύξαμε στα παραπάνω κεφάλαια προσπαθήσαμε να αναπτυχθούν και να καλυφθούν όλες οι πτυχές μιας δημιουργικής και σύγχρονης κοινωνικής συνεταιριστικής επιχείρησης από θεωρητική, θεσμική – νομοθετική και επιχειρηματική σκοπιά. Επίσης στην εκπόνηση της παρούσας εργασίας δημιουργήθηκαν και εντοπίστηκαν ευκαιρίες και προβλήματα καθώς παρουσιάστηκαν και οι τρόποι που αντιμετωπίστηκαν για την δική μας επιχείρηση. Επίσης αυτή η παρούσα εργασία θα μπορούσε να χρησιμοποιηθεί σαν βάση για μια ερευνητική εργασία με διευρυμένο δείγμα και να γίνει μια ανάλυση έτσι

ώστε να υπάρχει μια κατοχυρωμένη επιστημονική ανάλυση των κοινωνικών συνεταιριστικών επιχειρήσεων.

5.2 Προτάσεις -Μελλοντικές προοπτικές ανάπτυξης της ΚΟΙΝΣΕΠ ΔΙΑΥΛΟΣ

Η Τοπική Αυτοδιοίκηση στην Ελλάδα δεν έχει παρουσιάσει ιδιαίτερη δραστηριότητα στον τομέα της κοινωνικής οικονομίας. Παρ' όλα αυτά διαθέτει την απαιτούμενη δυναμική να αποτελέσει σημαντικό παράγοντα στην ανάπτυξη αυτού του τομέα.

Το τελευταίο διάστημα παρατηρείται ένταση των προβλημάτων που αντιμετωπίζουν οι ΟΤΑ, τόσο αναφορικά με χρηματοοικονομικά θέματα όσο και σε θέματα απασχόλησης. Βασικότερο πρόβλημα θεωρείται η τάση για περικοπές των δαπανών τους, λόγω της οποίας παρουσιάζουν αδυναμίες στην παροχή ποιοτικών υπηρεσιών προς τους πολίτες και στην αποτελεσματική κάλυψη των ιδιαίτερων κοινωνικών αναγκών τους. Η προαναφερθείσα τάση έχει ως αποτέλεσμα την ανάγκη για περικοπές προσωπικού. Η αβεβαιότητα που προκαλείται στους εργαζομένους της τοπικής αυτοδιοίκησης (κυρίως σε αυτούς που εργάζονται ως συμβασιούχοι) μέσω αυτών των πιθανών περικοπών, ενισχύεται και από σενάρια πιθανής θέσης τους σε εργασιακή εφεδρεία. Τα προβλήματα αυτά δείχνουν να μην μπορούν να αντιμετωπιστούν μέσω της δημόσιας κεντρικής πολιτικής, καθώς τις ίδιες δυσκολίες καλείται να αντιμετωπίσει και η κεντρική διοίκηση. Ταυτόχρονα, ο ιδιωτικός κερδοσκοπικός τομέας αδυνατεί να συνεισφέρει στη βελτίωση της κατάστασης από τη στιγμή που αντιμετωπίζει παρόμοιες επιπτώσεις της ήδη υπάρχουσας κοινωνικοοικονομικής κρίσης.

Βάσει των παραπάνω γίνεται αντιληπτό πως στο σημερινό κοινωνικοοικονομικό περιβάλλον θα πρέπει να αναζητηθούν λύσεις μέσω ενός «τρίτου τομέα», αυτού της κοινωνικής οικονομίας. Η κοινωνική οικονομία στηρίζεται σε δομές που αναδεικνύονται μέσα από την κοινωνία των πολιτών και τις περισσότερες φορές λειτουργεί βάσει της αρχής της εγγύτητας. Σε αυτή την αρχή μπορούν να βασιστούν και οι ΟΤΑ ώστε να ενισχύσουν την ανάπτυξη της περιοχής τους.

Τέλος στην εργασία που αναπτύξαμε παραπάνω παρουσιάζονται και δείγματα μελλοντικής ανάπτυξης της συνεταιριστικής επιχείρησής μας.

Η κοινωνική συνεταιριστική επιχείρησής μας «ΔΙΑΥΛΟΣ» αποτελεί μια πρότυπο κοινωνική συνεταιριστική επιχείρηση όπου όμως οικοδομήθηκε σε βάσεις αλληλεγγύης. Τα χαρακτηριστικά της μελλοντικής της προοπτικής της είναι τα εξής:

- ✓ Τα μέλη της θα πρέπει να συσπειρώνονται με σκοπό να προχωρήσουν και να στοχεύουν στην καλύτερη ποιότητα υπηρεσιών της με σκοπό να αυξήσουν την προστιθέμενη αξία και συνεπώς να αυξήσουν το εισόδημα από αυτή την διαδικασία.
- ✓ Η κοινωνική συνεταιριστική επιχείρηση εφαρμόζει και θα εφαρμόζει πάντα τον κανόνα της δημοκρατικής διοίκησης.
- ✓ Τέλος η απόδοση σχεδόν του συνόλου του πλεονάσματος στα μέλη αποτελεί ισχυρό κίνητρο διότι καθιστά με άμεσο τρόπο εμφανή τα αποτελέσματα της συνεταιριστικής επιχείρησης «ΔΙΑΥΛΟΣ».

ΒΙΒΛΙΟΓΡΑΦΙΑ

1. **Αδάμ Σοφία (2014)**. Οδηγός Δημιουργίας Κοινωνικών επιχειρήσεων : Ίδρυμα Χάινριχ Μπέλ Ελλάδα.
2. **Παπαγεωργίου Κωνσταντίνος, (2004)**. Βιώσιμη Συνεταιριστική Οικονομία , Εκδόσεις Σταμούλης, Αθήνα.
3. **Χρυσάκης Μ., Ζιώμας Δ., Καραμητοπούλου Ν., Χατζαντώνης Δ.(2002)**. Προοπτικές απασχόλησης στον τομέα της κοινωνικής οικονομίας, Εθνικό Ινστιτούτο Εργασίας.
4. **Τζωρτζάκης Κ. – Τζωρτζάκης Α.Μ.** Οργάνωση & Διοίκηση, Εκδόσεις Rosili.
5. **Γεωργιάδης Κωνσταντίνος (2013)**. Κοινωνική Οικονομία Θεωρία Και Προοπτικές Σύγχρονη Διοίκηση Δημοσίων Σχέσεων, Εναλλακτικές Εκδόσεις Αθήνα.
6. **Ζήσης Γ.** Κοινωνικές Επιχειρήσεις Μελέτη Σχέδιο Δράσης, Κοινωνικές Επιχειρήσεις Σολων, Ελλάδα.
7. **MICHAEL MURPHY**. Μάνατζμεντ Μικρών & Μεσαίων Επιχειρήσεων, Εκδόσεις Κλειδάριθμος.
8. **Νασιούλας Ι., (2013)** . Κοινωνικές Επιχειρήσεις Clusters & Δίκτυα Κοινωνικής Οικονομίας, Ινστιτούτο Κοινωνικής Οικονομίας, Θεσσαλονίκη.

9. **Ντούλια Θεοδώρα (2015)**, Κοινωνική Οικονομία Και Επιχειρηματικότητα, Αθήνα.
10. **Τσουραμάνης Χρήστος. (2003)**, Σύγχρονα Κοινωνικά Προβλήματα – Η Ελληνική Πραγματικότητα, Αθήνα, Εκδόσεις Παπαζήσης.

ΠΗΓΕΣ ΑΠΟ ΤΟ ΔΙΑΔΙΚΤΥΟ

1. Υπουργείο Εργασίας Κοινωνικής Ασφάλισης και Κοινωνικής αλληλεγγύης (Κοινωνική Οικονομία), <http://www.ypakp.gr/>
2. Δίκτυο ΚΟΙΝΣΕΠ, <http://koinsep.org/>
3. Ινστιτούτο Κοινωνικής Οικονομίας, <http://www.social-economy.com/>
4. Γενικό Μητρώο Κοινωνικής Οικονομίας, <http://mikoik.opengov.gr/user/register>
5. Γενικό Μητρώο Κοινωνικής Οικονομίας, <http://mikoik.opengov.gr/user/register>
6. Λογιστική ενημέρωση, <http://www.taxheaven.gr>
7. Υπηρεσίες Μιας Στάσης (ΓΕΜΗ), <http://geminet.gr/ossutility/> .
8. <http://epixeireite.duth.gr/?q=node/1789#.V1KioPmLTIU>
9. <http://socialactivism.gr/index.php/koinoniki-oikonomia/800-paradeigmata-epityximenonkoinonikon-epixeirise>

ΠΑΡΑΡΤΗΜΑ

ΚΑΤΑΣΤΑΤΙΚΟ

**ΚΑΤΑΣΤΑΤΙΚΟ ΚΟΙΝΩΝΙΚΗΣ ΣΥΝΕΤΑΙΡΙΣΤΙΚΗΣ ΕΠΙΧΕΙΡΗΣΗΣ
ΔΙΑΥΛΟΣ (ΚΟΙΝ.Σ.ΕΠ.)**

**ΚΑΤΑΣΤΑΤΙΚΟ ΚΟΙΝΩΝΙΚΗΣ ΣΥΝΕΤΑΙΡΙΣΤΙΚΗΣ
ΕΠΙΧΕΙΡΗΣΗΣ (ΚΟΙΝ ΣΕΠ)
ΚΕΝΤΡΟ ΕΚΠΑΙΔΕΥΣΗΣ ΜΕ ΜΑΘΗΣΙΑΚΕΣ ΔΥΣΚΟΛΙΕΣ
«ΔΙΑΥΛΟΣ»**

Στο Πόρτο Χέλι σήμερα 11 Σεπτεμβρίου του έτους 2017, οι:

1) Γκούμα Ολυμπία του Ιωάννη και της Μαρίας, που γεννήθηκε στο Πόρτο Χέλι, το έτος 1990, κάτοικος στο Πόρτο Χέλι (Στουρνάρα 2), κάτοχος του ΑΔΤ ΑΙ821820 του Α.Τ. Πόρτο Χέλι, με ΑΦΜ 151417896 της Δ.Ο.Υ. Πόρτο Χέλι

2) Κυριακόπουλος Ιωάννης του Γεώργιου και της Μαρίας, που γεννήθηκε στα Πόρτο Χέλι, το έτος 1984, κάτοικος Πόρτο Χέλι (Αγίου Σώστη 5), κάτοχος του ΑΔΤ ΑΒ141236 του Α.Τ. Πόρτο Χέλι, με ΑΦΜ 124548493 της Δ.Ο.Υ. Πόρτο Χέλι

3) Μαυράκης Δημήτριος του Ηλία και της Ιωάννας, που γεννήθηκε στο Πόρτο Χέλι, το έτος 1990, κάτοικος Πόρτο Χέλι (Κολοκοτρώνη 7), κάτοχος του ΑΔΤ ΑΗ523234 του Α.Τ. Πόρτο Χέλι, με ΑΦΜ 065969689 της Δ.Ο.Υ. Πόρτο Χέλι

4) Σαμαράς Κωνσταντίνος του Ιωάννη και της Παναγιώτας, που γεννήθηκε στην Αθήνα, το έτος 1979, κάτοικος Πόρτο Χέλι (Βενιζέλου 47), κάτοχος του ΑΔΤ ΑΖ 458963 του Α.Τ. Πόρτο Χέλι, με ΑΦΜ 125698745, της Δ.Ο.Υ. Πόρτο Χέλι

5) Ηρειώτης Γεώργιος του Παναγιώτη και της Μαρίας, που γεννήθηκε στα Πάτρα, το έτος 1980, κάτοικος Πόρτο Χέλι (Αγίου Κωνσταντίνου 2), κάτοχος του ΑΔΤ ΑΒ685523 του Α.Τ. Πόρτο Χέλι, με ΑΦΜ 1412369789 της Δ.Ο.Υ. Πόρτο Χέλι

6) Σταματίου Μαρία του Φώτη και της Ελένης, που γεννήθηκε στην Αθήνα, το έτος 1992, κάτοικος Πόρτο Χέλι (Βυζαντίου 24), κάτοχος του ΑΔΤ ΑΙ0123697 του Α.Τ. Πόρτο Χέλι, με ΑΦΜ 111199735 της Δ.Ο.Υ. Πόρτο Χέλι

7) Παπαδοπούλου Ελένη του Αθανασίου και της Δήμητρας, που γεννήθηκε στην Βέροια, το έτος 1990, κάτοικος Πόρτο Χέλι (Βυζαντίου 100), κάτοχος του ΑΔΤ ΑΒ693256 του Α.Τ. Πόρτο Χέλι, με ΑΦΜ 14156935 της Δ.Ο.Υ. Πόρτο Χέλι.

ΚΕΦΑΛΑΙΟ Α΄

ΣΥΣΤΑΣΗ-ΕΠΩΝΥΜΙΑ-ΕΔΡΑ-ΣΚΟΠΟΣ-ΔΙΑΡΚΕΙΑ

ΑΡΘΡΟ 1ο

ΣΥΣΤΑΣΗ – ΕΠΩΝΥΜΙΑ

1. Συνιστάται Αστικός Συνεταιρισμός Κοινωνικού Σκοπού, με την επωνυμία «ΚΟΙΝΩΝΙΚΗ ΣΥΝΕΤΑΙΡΙΣΤΙΚΗ ΕΠΙΧΕΙΡΗΣΗ ΚΕΝΤΡΟ ΕΚΠΑΙΔΕΥΣΗΣ ΜΕ ΜΑΘΗΣΙΑΚΕΣ ΔΥΣΚΟΛΙΕΣ ΔΙΑΥΛΟΣ» και το διακριτικό τίτλο «ΔΙΑΥΛΟΣ ΚΟΙΝ.Σ.ΕΠ.» σύμφωνα με τις διατάξεις του ν.4430/2016 “Κοινωνική Οικονομία και Κοινωνική Επιχειρηματικότητα και λοιπές διατάξεις”, όπως ισχύει σήμερα.
2. Η συνιστώμενη με το παρόν Κοιν.Σ.Επ. είναι νομικό πρόσωπο ιδιωτικού δικαίου, με περιορισμένη ευθύνη των μελών του, εμπορική ιδιότητα και κερδοσκοπικό χαρακτήρα.

ΑΡΘΡΟ 2ο

ΕΔΡΑ

1. Έδρα του συνεταιρισμού ορίζεται ο Δήμος Πόρτο Χέλι της Περιφερειακής Ενότητας Αργολίδος.
2. Με απόφαση της Διοικούσας Επιτροπής του, ο συνεταιρισμός μπορεί, για την ανάπτυξη των δραστηριοτήτων του, να ιδρύει και να διατηρεί υποκαταστήματα ή γραφεία οπουδήποτε.

ΑΡΘΡΟ 3ο

ΣΚΟΠΟΣ

1. Σκοπός του Συνεταιρισμού είναι η επιδίωξη του συλλογικού οφέλους και η εξυπηρέτηση γενικότερων κοινωνικών συμφερόντων.
2. Ειδικότερα, σκοπός του Συνεταιρισμού είναι η παροχή εκπαιδευτικών υπηρεσιών και ειδικών μαθημάτων σε μαθητές με ειδικές μαθησιακές δυσκολίες. Ο σκοπός αυτός ικανοποιεί τις ανάγκες της συλλογικότητας στον εκπαιδευτικό τομέα που προάγουν το τοπικό και συλλογικό συμφέρον, την προώθηση της απασχόλησης, την ενδυνάμωση της κοινωνικής συνοχής και την ενδυνάμωση της τοπικής ή περιφερειακής ανάπτυξης.

Για την ευόδωση των σκοπών του ο Συνεταιρισμός μπορεί να ασκήσει οποιασδήποτε μορφής οικονομική δραστηριότητα παραγωγικού,

καταναλωτικού, εμπορικού, μεταφορικού, τουριστικού, οικοδομικού, αναπτυξιακού, κοινωνικού, εκπαιδευτικού ή πολιτιστικού χαρακτήρα.

Συγκεκριμένα οι σκοποί του Συνεταιρισμού εξειδικεύονται στην άσκηση των ακόλουθων δραστηριοτήτων:

α) Παροχή υπηρεσιών εκπαίδευσης και ενισχυτική διδασκαλία σε μαθητές με ειδικές μαθησιακές δυσκολίες.

β) Παροχή υπηρεσιών εκπαίδευσης και προετοιμασία για τις εισαγωγικές εξετάσεις σε ΑΕΙ και ΤΕΙ

γ) Παροχή υπηρεσιών εκπαίδευσης μέσω Η/Υ

3. Οι σκοποί και η λειτουργία του Συνεταιρισμού διέπονται από τις ακόλουθες βασικές αρχές:

α) την προαγωγή της κοινωνικής ωφέλειας μέσω της παραγωγής αγαθών ή της παροχής υπηρεσιών συλλογικού και κοινωνικού χαρακτήρα,

β) την πρόταξη του άτομου και της εργασίας έναντι του κεφαλαίου,

γ) τη χρησιμοποίηση των κερδών του για την ανάπτυξη της απασχόλησης και την διεύρυνση των εργασιών του,

δ) την προώθηση της αειφόρου ανάπτυξης.

ΑΡΘΡΟ 4ο

ΔΙΑΡΚΕΙΑ

ΚΕΦΑΛΑΙΟ Β´

ΜΕΛΗ – ΕΓΓΡΑΦΗ – ΑΠΟΧΩΡΗΣΗ – ΔΙΑΓΡΑΦΗ ΥΠΟΧΡΕΩΣΕΙΣ – ΔΙΚΑΙΩΜΑΤΑ

- 1.** Μέλη του Συνεταιρισμού μπορούν να γίνουν:
 - α)** Κάθε φυσικό πρόσωπο που εμπνέεται και ευαισθητοποιείται από τις αρχές και τις επιδιώξεις του Συνεταιρισμού.
 - β)** Κάθε Νομικό πρόσωπο που διαπνέεται από τις ίδιες αρχές και επιθυμεί να συνδυάσει την κοινωνική του δράση με τους σκοπούς του Συνεταιρισμού, υπό την προϋπόθεση τήρησης των περιορισμών που τίθενται από τις διατάξεις του άρθρου 3 του ν.4430/2016 όπως ισχύει σήμερα.
- 2.** Με την επιφύλαξη των διατάξεων του ν.4019/2011 δεν μπορούν να γίνουν μέλη του Συνεταιρισμού οι Οργανισμοί Τοπικής Αυτοδιοίκησης και τα Νομικά Πρόσωπα Δημοσίου Δικαίου που υπάγονται σε αυτούς.
- 3.** Δεν μπορούν να γίνουν μέλη του Συνεταιρισμού νομικά ή φυσικά πρόσωπα τα οποία μετέχουν σε άλλη Κοινωνική Συνεταιριστική Επιχείρηση, η οποία έχει τον ίδιο σκοπό και εδρεύει στην ίδια Περιφερειακή Ενότητα.

ΑΡΘΡΟ 6ο

ΕΓΓΡΑΦΗ ΜΕΛΟΥΣ

- 1.** Για την εγγραφή μέλους στο Συνεταιρισμό, μετά τη σύστασή του, απαιτείται υποβολή γραπτής αίτησης από τον ενδιαφερόμενο προς τη

Διοικούσα Επιτροπή, η οποία αποφασίζει για την αποδοχή της στην πρώτη, μετά την υποβολή της αίτησης, συνεδρίασή της.

2. Η εγγραφή των νέων μελών εγκρίνεται από την πρώτη Γενική Συνέλευση που λαμβάνει χώρα μετά την αίτηση του ενδιαφερόμενου. Η ιδιότητα του μέλους του Συνεταιρισμού αποκτάται από τον χρόνο λήψης της απόφασης της Διοικούσας Επιτροπής για την αποδοχή της αίτησης.

3. Η συμμετοχή των νέων μελών στις διαδικασίες λήψης των αποφάσεων και η ανάδειξή τους στα όργανα μπορεί να γίνει μόνο μετά την αποδοχή έγκρισης της εγγραφής από τη Γενική Συνέλευση. Η ίδια Γενική Συνέλευση αποφασίζει και για την αποδοχή ή μη των αιτήσεων εγγραφής των νέων μελών που δεν έχουν γίνει δεκτές από τη Διοικούσα Επιτροπή.

ΑΡΘΡΟ 7ο

ΑΠΟΧΩΡΗΣΗ ΚΑΙ ΔΙΑΓΡΑΦΗ ΜΕΛΟΥΣ

1. Τα μέλη του Συνεταιρισμού έχουν δικαίωμα να αποχωρήσουν, εφόσον υποβάλουν γραπτή δήλωση προς τη Διοικούσα Επιτροπή τρεις (3) τουλάχιστον μήνες πριν τη λήξη του λογιστικού έτους.

2. Μέλος του Συνεταιρισμού διαγράφεται μετά από απόφαση της Γενικής Συνέλευσης, που λαμβάνεται με την αυξημένη πλειοψηφία του άρθρου 14 του παρόντος, στην περίπτωση που προβεί σε σοβαρή παράβαση των υποχρεώσεων που προκύπτουν από το ν. 4019/2011, όπως ισχύει, και το καταστατικό και η συμπεριφορά του βλάπτει τα συμφέροντα του Συνεταιρισμού. Η διαγραφή, στην περίπτωση απουσίας του μέλους από τις εργασίες της Γενικής Συνέλευσης, γνωστοποιείται με την κοινοποίηση προς αυτό αποσπάσματος της απόφασης της Γενικής Συνέλευσης που

περιέχει υποχρεωτικά τους λόγους διαγραφής. Μέσα σε προθεσμία ενός (1) έτους από την κοινοποίηση της σχετικής απόφασης, το μέλος που διαγράφεται μπορεί να προσβάλει την απόφαση ενώπιον του αρμόδιου κατά τόπον Μονομελούς Πρωτοδικείου. Η απώλεια της ιδιότητας του μέλους επέρχεται από την ημέρα δημοσίευσης της τελεσίδικης απόφασης που απορρίπτει την προσφυγή ή από την ημέρα που έληξε άπρακτη η προθεσμία προσφυγής.

3. Στα αποχωρούντα ή διαγραφόμενα, κατά τα ανωτέρω, μέλη αποδίδεται η συνεταιριστική μερίδα, που εισέφεραν το αργότερο εντός τριών (3) μηνών από την έγκριση του ισολογισμού της χρήσης, μέσα στην οποία έγινε η αποχώρηση ή η διαγραφή, ενώ με την επιστροφή εκκαθαρίζεται η σχέση του Συνεταιρισμού με το μέλος χωρίς αυτό να έχει αξίωση επί της περιουσίας που έχει σχηματιστεί.

ΑΡΘΡΟ 8ο

ΥΠΟΧΡΕΩΣΕΙΣ ΜΕΛΩΝ

1. Τα μέλη του Συνεταιρισμού έχουν τις ακόλουθες υποχρεώσεις:

α) Να συμμετέχουν στις δραστηριότητες και να συνεργάζονται στη λειτουργία του Συνεταιρισμού και να απέχουν από ενέργειες που βλάπτουν τα συμφέροντά του.

β) Να τηρούν τις διατάξεις του Καταστατικού του Συνεταιρισμού, να ακολουθούν τις αποφάσεις της Γενικής Συνέλευσης και της Διοικούσας Επιτροπής και να προστατεύουν τα συμφέροντά του.

2. Τα μέλη ευθύνονται για τα χρέη του Συνεταιρισμού έναντι των τρίτων, ο καθένας εις ολόκληρον και μέχρι του ποσού της συνεταιριστικής του μερίδας.
3. Κάθε νέο μέλος υποχρεούται να καταβάλει εκτός από το ποσό της μερίδας του και εισφορά ανάλογη προς την καθαρή περιουσία του συνεταιρισμού, όπως αυτή προκύπτει από τον ισολογισμό της τελευταίας χρήσης. Η εισφορά αυτή φέρεται σε ειδικό αποθεματικό.
4. Τα μέλη του Συνεταιρισμού, μετά από σχετική απόφαση της Γενικής Συνέλευσης, υποχρεούνται να καταβάλλουν την αναλογία τους στο χρηματικό ποσό που τυχόν απαιτείται για την κάλυψη ζημιών του Συνεταιρισμού.

ΑΡΘΡΟ 9ο

ΔΙΚΑΙΩΜΑΤΑ ΜΕΛΩΝ

1. Τα μέλη του Συνεταιρισμού έχουν δικαίωμα συμμετοχής στις Γενικές Συνελεύσεις με δικαίωμα μίας (1) ψήφου, ανεξάρτητα από τον αριθμό των συνεταιριστικών μερίδων που κατέχουν, καθώς και δικαίωμα να εκλέγουν και να εκλέγονται υπό τους όρους του παρόντος Καταστατικού και του Νόμου.
2. Κάθε μέλος έχει δικαίωμα να ζητεί πληροφορίες για την πορεία των υποθέσεων του Συνεταιρισμού και να λαμβάνει αντίγραφα πρακτικών της Γενικής Συνέλευσης και των συνεδριάσεων της Διοικούσας Επιτροπής, καθώς και του Ισολογισμού και του Λογαριασμού Αποτελεσμάτων Χρήσης.

3. Τα μέλη του Συνεταιρισμού μπορεί να είναι εργαζόμενοι σ' αυτόν, να αμείβονται για την παρεχόμενη εργασία και να έχουν τα δικαιώματα και τις υποχρεώσεις που απορρέουν από την εργατική νομοθεσία.

4. Τα μέλη του Συνεταιρισμού που είναι εργαζόμενοι σ' αυτόν έχουν δικαίωμα επί των καθαρών κερδών κάθε οικονομικής χρήσης, λαμβανομένων υπόψη των περιορισμών της παραγράφου 2 του άρθρου 7 του ν. 4019/2011 περί διανομής των κερδών.

5. Η παροχή υπηρεσιών προς εξυπηρέτηση των σκοπών της Κοιν.Σ.Επ. από μέλη της, που δεν βρίσκονται σε εργασιακή σχέση με αυτήν, γίνεται κατ' εφαρμογή των άρθρων 713 επ. Α.Κ. με την επιφύλαξη του άρθρου 12 του ν.2716/1999 (Α'96).

ΚΕΦΑΛΑΙΟ Γ'

ΠΟΡΟΙ – ΣΥΝΕΤΑΙΡΙΣΤΙΚΗ ΜΕΡΙΔΑ

ΑΡΘΡΟ 10ο

ΠΟΡΟΙ

Οι πόροι του Συνεταιρισμού αποτελούνται από:

1. Το ιδρυτικό κεφάλαιο και το κεφάλαιο που προκύπτει από την διάθεση νέων συνεταιριστικών μερίδων.
2. Έσοδα από την άσκηση των δραστηριοτήτων του και την εκμετάλλευση των περιουσιακών του στοιχείων.
3. Επιχορηγήσεις από το Πρόγραμμα Δημοσίων Επενδύσεων, την Ευρωπαϊκή Ένωση, διεθνείς ή εθνικούς οργανισμούς, ή Οργανισμούς

Τοπικής Αυτοδιοίκησης Α' και Β' βαθμού και έσοδα από άλλα προγράμματα.

4. Κεφάλαια από κληροδοτήματα, δωρεές τρίτων και παραχωρήσεις της χρήσης περιουσιακών στοιχείων.

ΑΡΘΡΟ 11ο

ΣΥΝΕΤΑΙΡΙΣΤΙΚΗ ΜΕΡΙΔΑ

1. Κάθε μέλος εγγράφεται τουλάχιστον με μία υποχρεωτική συνεταιριστική μερίδα.

2. Τα ιδρυτικά μέλη και όσα στο μέλλον εγγραφούν, υποχρεούνται να εισφέρουν, με την καταβολή μετρητών, το ποσό που αντιστοιχεί στην υποχρεωτική συνεταιριστική μερίδα τους μέσα σε ένα (1) μήνα από την κατά νόμο καταχώριση του συνεταιρισμού ή την εγγραφή τους αντιστοίχως.

3. Η συνεταιριστική μερίδα είναι αδιαίρετη και ίση για όλα τα μέλη του συνεταιρισμού.

4. Εκτός από την υποχρεωτική συνεταιριστική μερίδα της παραγρ. 1 του παρόντος άρθρου, κάθε μέλος επιτρέπεται να αποκτήσει έως πέντε (5) προαιρετικές συνεταιριστικές μερίδες, οι οποίες δεν έχουν δικαίωμα ψήφου. Η αξία κάθε προαιρετικής μερίδας είναι ίση με την αξία της υποχρεωτικής, (ήτοι διακόσια πενήντα ευρώ ευρώ) και το ισόποσο αυτών καταβάλλεται από τα μέλη μέσα σε ένα (1) μήνα από την ημέρα που θα δηλώσουν εγγράφως στη Διοικούσα Επιτροπή ότι επιθυμούν την απόκτηση προαιρετικών μερίδων.

5. Η μεταβίβαση συνεταιριστικής μερίδας μέλους γίνεται μόνο σε νέο μέλος εγγράφως ύστερα από συναίνεση της Διοικούσας Επιτροπής η οποία είναι υποχρεωτική, εφόσον στο πρόσωπο του νέου μέλους

συντρέχουν οι όροι που απαιτούνται για την είσοδό του ως μέλους. Η προαιρετική συνεταιριστική μερίδα μπορεί να μεταβιβάζεται ελεύθερα χωρίς άδεια της Διοικούσας Επιτροπής σε άλλο μέλος του Συνεταιρισμού. Όλες οι μεταβιβάσεις συνεταιριστικών μερίδων καταχωρίζονται στο Γενικό Μητρώο Κοινωνικής Οικονομίας.

6. Σε περίπτωση που μέλος φυσικό πρόσωπο αποβιώσει ή μέλος νομικό πρόσωπο λυθεί και εκκαθαρισθεί, η αξία της συνεταιριστικής μερίδας του μέλους αυτού περιέρχεται αυτοδικαίως στον ειδικό ή καθολικό του διάδοχο.

7. Δεν υπόκεινται σε κατάσχεση για χρέη των μελών προς τρίτους, η συνεταιριστική μερίδα και τα προϊόντα της παραγωγής των μελών από την παράδοσή τους στο Συνεταιρισμό για πώληση, διάθεση, μεταποίηση και επεξεργασία. Επίσης δεν επιτρέπεται η κατάσχεση εις χείρας του Συνεταιρισμού ως τρίτου, χρημάτων που έχουν ληφθεί από πιστωτικά ιδρύματα ως δάνειο για λογαριασμό μέλους του και απαιτήσεων για παροχές σε είδος του Συνεταιρισμού προς τα μέλη του.

ΚΕΦΑΛΑΙΟ Δ'

ΓΕΝΙΚΗ ΣΥΝΕΛΕΥΣΗ

ΑΡΘΡΟ 12ο

ΑΡΜΟΔΙΟΤΗΤΑ ΓΕΝΙΚΗΣ ΣΥΝΕΛΕΥΣΗΣ

1. Η Γενική Συνέλευση των μελών είναι το ανώτατο όργανο του Συνεταιρισμού, δικαιούται ν' αποφασίζει για κάθε υπόθεση που αφορά το Συνεταιρισμό και έχει την εποπτεία και τον έλεγχο του οργάνου της Διοίκησης.

Οι νόμιμες αποφάσεις της δεσμεύουν και τα μέλη που απουσιάζουν ή διαφωνούν.

2. Στην αποκλειστική αρμοδιότητα της Γενικής Συνέλευσης υπάγονται:

α) Η τροποποίηση του Καταστατικού.

β) Η συγχώνευση, η παράταση της διάρκειας, η διάλυση και η αναβίωση του Συνεταιρισμού.

γ) Η έγκριση ή η τροποποίηση του Εσωτερικού Κανονισμού Λειτουργίας.

δ) Οι γενικοί όροι της δραστηριότητας του Συνεταιρισμού.

ε) Η έγκριση του Ισολογισμού και του Λογαριασμού Αποτελεσμάτων Χρήσης.

στ) Η εκλογή και απαλλαγή από κάθε ευθύνη της Διοικούσας Επιτροπής και των αντιπροσώπων σε Ενώσεις, καθώς και η οποιαδήποτε παύση των μελών της Διοικούσας Επιτροπής.

ζ) Η επιβολή εισφοράς στα μέλη για την αντιμετώπιση εκτάκτων ζημιών ή άλλων εξαιρετικών καταστάσεων.

η) Η έγκριση συμμετοχής του Συνεταιρισμού σε Κοινοπραξίες, ή Ενώσεις Συνεταιρισμών ανώτερου βαθμού και η αποχώρησή του.

3. Η Γενική Συνέλευση του Συνεταιρισμού απαρτίζεται από όλα τα μέλη του, που συνέρχονται σε τακτική ή έκτακτη συνεδρίαση. Τα μέλη μετέχουν και ψηφίζουν στη Γενική Συνέλευση αυτοπροσώπως. Όλα τα μέλη μετέχουν στις συνελεύσεις και ψηφίζουν με μία (1) ψήφο το καθένα, ανεξάρτητα από τον αριθμό των συνεταιριστικών μερίδων που διαθέτουν.

ΑΡΘΡΟ 13ο

ΣΥΓΚΛΙΣΗ ΓΕΝΙΚΗΣ ΣΥΝΕΛΕΥΣΗΣ

- 1.** Η Γενική Συνέλευση συνέρχεται σε τακτική συνεδρίαση μία φορά το έτος, ύστερα από πρόσκληση της Διοικούσας Επιτροπής και μέσα σε τρεις (3) μήνες από τη λήξη της διαχειριστικής χρήσης.
- 2.** Η Γενική Συνέλευση συνέρχεται έκτακτα, όποτε τη συγκαλέσει η Διοικούσα Επιτροπή ή εφόσον υποβληθεί σχετικό αίτημα, με συγκεκριμένο θέμα, προς τη Διοικούσα Επιτροπή από το ένα τρίτο (1/3) των μελών του Συνεταιρισμού.
- 3.** Αν η Διοικούσα Επιτροπή αρνείται τη σύγκληση της Γενικής Συνέλευσης παρά το αίτημα του ενός τρίτου (1/3) των μελών, τα μέλη αυτά έχουν το δικαίωμα να συγκαλέσουν Γενική Συνέλευση.
- 4.** Η πρόσκληση της Διοικούσας Επιτροπής αναγράφει τον τόπο, την ημέρα, την ώρα που θα συνέλθει η Συνέλευση και τα θέματα της ημερήσιας διάταξης. Η πρόσκληση γνωστοποιείται στα μέλη επτά (7) τουλάχιστον ημέρες πριν την ημέρα της Γενικής Συνέλευσης, με προσωπικές επιστολές και κάθε άλλο πρόσφορο μέσο που θα αποφασίσει η Διοικούσα Επιτροπή.

ΑΡΘΡΟ 14ο

ΑΠΑΡΤΙΑ

- 1.** Η Γενική Συνέλευση βρίσκεται σε απαρτία και συνεδριάζει έγκυρα, εφόσον κατά την έναρξη της συνεδρίασης είναι παρόντα τα μισά τουλάχιστον μέλη του Συνεταιρισμού.
- 2.** Αν δεν υπάρχει απαρτία, η Γενική Συνέλευση συνέρχεται ύστερα από επτά (7) ημέρες, χωρίς άλλη πρόσκληση, στον ίδιο τόπο και την ίδια ώρα, για όλα τα θέματα της αρχικής ημερήσιας διάταξης, εφόσον κατά την έναρξη της συνεδρίασης παρίσταται το ένα πέμπτο (1/5) τουλάχιστον των μελών του Συνεταιρισμού (εφόσον το ποσοστό αυτό αντιστοιχεί κατ' ελάχιστον σε 2 μέλη).
- 3.** Αν δεν υπάρχει και πάλι απαρτία, η Γενική Συνέλευση συνέρχεται ύστερα από επτά (7) ημέρες χωρίς άλλη πρόσκληση, στον ίδιο τόπο και την ίδια ώρα και αποφασίζει για όλα τα θέματα της αρχικής ημερήσιας διάταξης, όσα μέλη και αν παρίστανται, όχι όμως λιγότερα από επτά (7) (η παρούσα παράγραφος εφαρμόζεται μόνο στην περίπτωση που ο συνολικός αριθμός της Κοιν.Σ.Επ. το επιτρέπει).
- 4.** Για τη λήψη αποφάσεων που αφορούν τη μεταβολή του σκοπού ή της έδρας του Συνεταιρισμού, τη μεταβολή του ποσού της συνεταιριστικής μερίδας, τον αποκλεισμό του συνεταίρου, την παράταση, τη διάλυση, την αναβίωση, τη συγχώνευση του συνεταιρισμού, τη μεταβολή του τρόπου διανομής των κερδών, την ανάκληση και την αντικατάσταση μελών της Διοικούσας Επιτροπής και την τροποποίηση του καταστατικού, η Συνέλευση βρίσκεται σε απαρτία όταν παρίστανται σε αυτήν τα δύο τρίτα (2/3) των μελών και στην περίπτωση επαναληπτικής Συνέλευσης όταν είναι παρόντα τα μισά τουλάχιστον μέλη.

ΑΡΘΡΟ 15^ο

ΠΡΟΕΔΡΟΣ-ΓΡΑΜΜΑΤΕΑΣ ΓΕΝΙΚΗΣ ΣΥΝΕΛΕΥΣΗΣ

1. Στην αρχή της συνεδρίασης εκλέγονται από τα μέλη ο Πρόεδρος και ο Γραμματέας της Συνέλευσης. Έως την εκλογή του Προέδρου τα καθήκοντά του ασκεί ο Πρόεδρος της Διοικούσας Επιτροπής ή αν αυτός απουσιάζει ο Αντιπρόεδρος, ή άλλο μέλος της Διοικούσας Επιτροπής ή αν δεν παρευρίσκεται κανένα, ένα μέλος του Συνεταιρισμού που υποδεικνύεται από τη Συνέλευση.
2. 2. Ο Πρόεδρος διευθύνει τις εργασίες της Συνέλευσης και ο Γραμματέας τηρεί τα πρακτικά που υπογράφονται από τον Πρόεδρο και τον ίδιο.

ΑΡΘΡΟ 16^ο

ΘΕΜΑΤΑ ΣΥΖΗΤΗΣΗΣ

1. Η Γενική Συνέλευση συζητεί και αποφασίζει για τα θέματα που περιλαμβάνονται στην ημερήσια διάταξη.

2. Αν παρίσταται το σύνολο των μελών, η Γενική Συνέλευση μπορεί να αποφασίζει και για θέματα που δεν περιλαμβάνονται στην ημερήσια διάταξη. Στην περίπτωση αυτή η συζήτηση για τα θέματα αυτά αναβάλλεται υποχρεωτικά αν το ζητήσει το ένα εικοστό (1/20) των μελών αλλά όχι λιγότερα από τρία (3) μέλη.
3. Στη Συνέλευση μπορεί να παρίσταται αντιπρόσωπος Συνεταιριστικής Οργάνωσης ανωτέρου βαθμού.

ΑΡΘΡΟ 17^ο

ΛΗΨΗ ΑΠΟΦΑΣΕΩΝ

1. Η λήψη αποφάσεων γίνεται με ψηφοφορία, η οποία πραγματοποιείται με ανάταση του χεριού, εκτός αν το ένα τέταρτο (1/4) των παρόντων μελών ζητήσει να γίνει η ψηφοφορία με ονομαστική κλήση ή με ψηφοδέλτια, οπότε εφαρμόζεται ο τρόπος που ζητήθηκε. Δεν επιτρέπεται η λήψη αποφάσεων “δια βοής”.
2. Για τη λήψη αποφάσεων που αφορούν παροχή εμπιστοσύνης, απαλλαγή από ευθύνη, έγκριση απολογισμού και ισολογισμού και για προσωπικά θέματα, η ψηφοφορία είναι μυστική και διεξάγεται την ίδια μέρα της Γενικής Συνέλευσης και μετά το τέλος της συζήτησης των θεμάτων.
3. Τα μέλη της Διοικούσας Επιτροπής δεν έχουν δικαίωμα να ψηφίζουν στα θέματα απαλλαγής από την ευθύνη τους.

3. Οι αποφάσεις της Γενικής Συνέλευσης λαμβάνονται με απόλυτη πλειοψηφία του αριθμού των ψηφισάντων μελών. Στα θέματα της παραγράφου 4 του άρθρου 14 απαιτείται απόλυτη πλειοψηφία του συνόλου των μελών του Συνεταιρισμού.

ΑΡΘΡΟ 18ο

ΠΡΟΣΒΟΛΗ ΑΠΟΦΑΣΕΩΝ ΓΕΝΙΚΗΣ

ΣΥΝΕΛΕΥΣΗΣ

1. Οι αποφάσεις της Γενικής Συνελεύσεως που αντίκεινται στους νόμους 4019/2011 και 1667/1986 όπως ισχύουν ή στο Καταστατικό του Συνεταιρισμού, είναι άκυρες και εξ αρχής δεν παράγουν έννομο αποτέλεσμα.
2. Οι αποφάσεις της Γενικής Συνελεύσεως προσβάλλονται εντός αποκλειστικής προθεσμίας ενός έτους ενώπιον του κατά τόπον αρμόδιου Μονομελούς Πρωτοδικείου που αποφασίζει με τη διαδικασία των άρθρων 682επ. Κ.Πολ.Δ.

ΚΕΦΑΛΑΙΟ Ε'

ΔΙΟΙΚΟΥΣΑ ΕΠΙΤΡΟΠΗ

ΑΡΘΡΟ 19ο

ΣΥΝΘΕΣΗ ΚΑΙ ΘΗΤΕΙΑ ΤΗΣ ΔΙΟΙΚΟΥΣΑΣ ΕΠΙΤΡΟΠΗΣ

- 1.** Τη διοίκηση του Συνεταιρισμού ασκεί η Διοικούσα Επιτροπή η οποία αποτελείται από πέντε (5) τακτικά μέλη και ισάριθμα αναπληρωματικά που εκλέγονται από τη Γενική Συνέλευση.
- 2.** Η διάρκεια της θητείας της Διοικούσας Επιτροπής είναι τριετής και μπορεί να παρατείνεται, το πολύ για τρεις (3) μήνες από τη λήξη της, εντός των οποίων θα πρέπει να συνέλθει η Γενική Συνέλευση των μελών για την εκλογή νέας Διοικούσας Επιτροπής.
- 3.** Η Διοικούσα Επιτροπή μετά την εκλογή της συνέρχεται με πρόσκληση του συμβούλου που πλειοψήφησε και εκλέγει με μυστική ψηφοφορία Πρόεδρο, Αντιπρόεδρο, Ταμία και Γραμματέα.
- 4.** Η Διοικούσα Επιτροπή μέσα σε ένα (1) μήνα πρέπει να δηλώσει την εκλογή της για καταχώριση στο Γενικό Μητρώο Κοινωνικής Οικονομίας.

ΑΡΘΡΟ 20ο

ΕΚΛΟΓΗ ΜΕΛΩΝ ΤΗΣ ΔΙΟΙΚΟΥΣΑΣ

ΕΠΙΤΡΟΠΗΣ

- 1.** Η Διοικούσα Επιτροπή του Συνεταιρισμού εκλέγεται, μετά από μυστική ψηφοφορία, από την Τακτική Γενική Συνέλευση που συνέρχεται κατά το τέταρτο (4) έτος από την εκλογή της προηγούμενης.
- 2.** Οι εκλογές διενεργούνται από τριμελή εφορευτική επιτροπή που εκλέγεται από τη Συνέλευση.

3. Τα Μέλη της Διοικούσας Επιτροπής, μέλη του Συνεταιρισμού, είναι πάντοτε επανεκλέξιμα και ελεύθερα ανακλητά

ΑΡΘΡΟ 21^ο

ΑΝΑΠΛΗΡΩΣΗ ΜΕΛΩΝ ΤΗΣ ΔΙΟΙΚΟΥΣΑΣ ΕΠΙΤΡΟΠΗΣ

1. Η Διοικούσα Επιτροπή μπορεί να εκλέγει μέλη αυτής σε αντικατάσταση μελών που παραιτήθηκαν, απέθαναν ή απώλεσαν την ιδιότητα τους με οποιονδήποτε άλλο τρόπο. Η εκλογή αυτή είναι δυνατή με την προϋπόθεση ότι η αναπλήρωση των παραπάνω μελών δεν είναι εφικτή από αναπληρωματικά μέλη, που έχουν εκλεγεί από τη Γενική Συνέλευση. Η ανωτέρω εκλογή από τη Διοικούσα Επιτροπή γίνεται με απόφαση των απομενόντων μελών, εάν είναι τουλάχιστον τρία (3), και ισχύει για το υπόλοιπο της θητείας του μέλους που αντικαθίσταται. Η απόφαση της εκλογής υποβάλλεται μέσα σε ένα (1) μήνα για καταχώρηση στο Γενικό Μητρώο Κοινωνικής Οικονομίας και ανακοινώνεται από τη Διοικούσα Επιτροπή στην αμέσως προσεχή Γενική Συνέλευση, η οποία μπορεί να αντικαταστήσει τους εκλεγέντες, ακόμη και αν δεν έχει αναγραφεί σχετικό θέμα στην ημερήσια διάταξη.

2. Σε περίπτωση παραίτησης, θανάτου ή με οποιονδήποτε άλλο τρόπο απώλειας της ιδιότητας μέλους ή μελών της Διοικούσας Επιτροπής, τα υπόλοιπα μέλη μπορούν να συνεχίσουν τη διαχείριση και την εκπροσώπηση του Συνεταιρισμού και χωρίς την αντικατάσταση των ελλειπόντων μελών, σύμφωνα με την προηγούμενη παράγραφο, με την προϋπόθεση ότι ο αριθμός αυτών υπερβαίνει το ήμισυ των μελών, όπως

είχαν πριν από την επέλευση των ανωτέρω γεγονότων. Σε κάθε περίπτωση τα μέλη αυτά δεν επιτρέπεται να είναι λιγότερα των τριών (3).

3. Σε κάθε περίπτωση, τα απομένοντα μέλη της Διοικούσας Επιτροπής, ανεξάρτητα από τον αριθμό τους, μπορούν να προβούν σε σύγκληση Γενικής Συνέλευσης με αποκλειστικό σκοπό την εκλογή νέας Διοικούσας Επιτροπής.

ΑΡΘΡΟ 22ο

ΑΡΜΟΔΙΟΤΗΤΕΣ ΤΗΣ ΔΙΟΙΚΟΥΣΑΣ ΕΠΙΤΡΟΠΗΣ

1. Η Διοικούσα Επιτροπή διοικεί και εκπροσωπεί το Συνεταιρισμό σύμφωνα με τις διατάξεις του καταστατικού και του νόμου και αποφασίζει για όλα τα θέματα που αφορούν τη διοίκηση και διαχείρισή του, πλην αυτών που υπάγονται στην αποκλειστική αρμοδιότητα της Γενικής Συνέλευσης.

2. Τα μέλη της Διοικούσας Επιτροπής οφείλουν να καταβάλλουν κατά τη διαχείριση των υποθέσεων του Συνεταιρισμού την ίδια επιμέλεια που καταβάλλουν στις δικές τους υποθέσεις και φέρουν κάθε ευθύνη για την τήρηση των περιορισμών, του προς εκπροσώπηση δικαιώματος, που θέτει το καταστατικό ή οι αποφάσεις της Γενικής Συνέλευσης.

3. Η Διοικούσα Επιτροπή μπορεί να μεταβιβάζει αρμοδιότητες του σε ένα ή περισσότερα μέλη του ή και σε υπαλλήλους του Συνεταιρισμού.

4. Το αξίωμα του μέλους της Διοικούσας Επιτροπής είναι τιμητικό και άμισθο.

ΑΡΘΡΟ 23^ο

ΣΥΓΚΛΙΣΗ ΤΗΣ ΔΙΟΙΚΟΥΣΑΣ ΕΠΙΤΡΟΠΗΣ

- 1.** Η Διοικούσα Επιτροπή συνέρχεται σε τακτική συνεδρίαση μία (1) φορά το μήνα, με γραπτή πρόσκληση σε συγκεκριμένη ημέρα και συγκεκριμένα θέματα ημερήσιας διάταξης που καθορίζονται από κοινού. Θέματα ημερήσιας διάταξης μπορούν να προταθούν και από τα μέλη της Διοικούσας Επιτροπής.
- 2.** Η Διοικούσα Επιτροπή μπορεί να συνεδριάσει εκτάκτως όταν τη συγκαλέσει ο Πρόεδρος της ή όποτε κριθεί αναγκαίο και ζητηθεί από το 1/3 των μελών της.
- 4.** Σε περίπτωση που ο Πρόεδρος αδρανεύει παρά την αναγκαιότητα, η σύγκλιση διενεργείται από οποιοδήποτε μέλος της Διοικούσας Επιτροπής.

ΑΡΘΡΟ 24^ο

ΑΠΑΡΤΙΑ - ΛΗΨΗ ΑΠΟΦΑΣΕΩΝ ΤΗΣ ΔΙΟΙΚΟΥΣΑΣ ΕΠΙΤΡΟΠΗΣ

- 1.** Η Διοικούσα Επιτροπή βρίσκεται σε απαρτία και συνεδριάζει έγκυρα όταν παρίσταται τρία (3) τουλάχιστον μέλη της. Οι αποφάσεις λαμβάνονται με πλειοψηφία των παρόντων μελών. Σε περίπτωση ισοψηφίας υπερισχύει η ψήφος του Προέδρου. Εκπροσώπηση μέλους δεν

επιτρέπεται. Οι αποφάσεις καταχωρίζονται από το Γραμματέα στο βιβλίο Πρακτικών της Διοικούσας Επιτροπής.

2. Μέλος της Διοικούσας Επιτροπής δε συμμετέχει στις συνεδριάσεις, ούτε έχει δικαίωμα ψήφου όταν πρόκειται για θέματα που αφορούν άμεσα αυτό, σύζυγο ή συγγενή πρώτου βαθμού.

ΚΕΦΑΛΑΙΟ ΣΤ '

ΔΙΑΧΕΙΡΙΣΤΙΚΗ ΧΡΗΣΗ-ΕΤΗΣΙΕΣ ΟΙΚΟΝΟΜΙΚΕΣ ΚΑΤΑΣΤΑΣΕΙΣ- ΔΙΑΝΟΜΗ ΚΕΡΔΩΝ

ΑΡΘΡΟ 25ο

ΔΙΑΧΕΙΡΙΣΤΙΚΗ ΧΡΗΣΗ

Η Διαχειριστική Χρήση είναι δωδεκάμηνης διάρκειας, αρχίζει την 1η Ιανουαρίου και λήγει την 31η Δεκεμβρίου κάθε χρόνου. Η πρώτη Διαχειριστική Χρήση αρχίζει από τη νόμιμη σύσταση του Συνεταιρισμού και λήγει στις 31 Δεκεμβρίου του ίδιου έτους.

ΑΡΘΡΟ 26ο

ΙΣΟΛΟΓΙΣΜΟΣ – ΛΟΓΑΡΙΑΣΜΟΣ ΑΠΟΤΕΛΕΣΜΑΤΩΝ ΧΡΗΣΗΣ

1. Στο τέλος της διαχειριστικής χρήσης η Διοικούσα Επιτροπή συντάσσει τον Ισολογισμό, το Λογαριασμό Αποτελεσμάτων Χρήσης και την

Έκθεση Διαχείρισης, τα οποία υποβάλλει στην Τακτική Γενική Συνέλευση για έγκριση.

2. Ο Ισολογισμός, ο Λογαριασμός Αποτελεσμάτων Χρήσης και η Έκθεση Διαχείρισης της Διοικούσας Επιτροπής πρέπει να είναι στη διάθεση των μελών του Συνεταιρισμού δεκαπέντε (15) τουλάχιστον ημέρες πριν την ημερομηνία σύγκλισης της Τακτικής Γενικής Συνέλευσης.

3. Η Διοικούσα Επιτροπή υποχρεούται να αποστείλει τον Ισολογισμό και το Λογαριασμό Αποτελεσμάτων Χρήσης, εντός προθεσμίας είκοσι (20) ημερών από την ημερομηνία έγκρισης τους από τη Γενική Συνέλευση, στο Γενικό Μητρώο Κοινωνικής Οικονομίας.

ΑΡΘΡΟ 27ο

ΔΙΑΝΟΜΗ ΚΕΡΔΩΝ

1. Τα κέρδη του Συνεταιρισμού δε διανέμονται στα μέλη της, εκτός αν τα μέλη αυτά είναι και εργαζόμενοι.

2. Τα κέρδη διατίθενται ετησίως κατά ποσοστό 5% για το σχηματισμό αποθεματικού, κατά ποσοστό 35% διανέμονται στους εργαζομένους της επιχείρησης ως κίνητρο παραγωγικότητας, σύμφωνα με τα οριζόμενα στο άρθρο 9 του παρόντος και το υπόλοιπο 60% διατίθεται για τις δραστηριότητες της επιχείρησης και τη δημιουργία νέων θέσεων εργασίας.

3. Αν στο τέλος κάποιας χρήσης προκύψει ζημία, η οποία δεν καλύπτεται από το αποθεματικό της ΚΟΙΝΣΕΠ, οι συνέταιροι υποχρεούνται να

καταβάλουν ορισμένο χρηματικό ποσό για την κάλυψη των ζημιών του συνεταιρισμού, μετά από απόφαση της Γενικής Συνέλευσης.

ΑΡΘΡΟ 28ο

ΒΙΒΛΙΑ ΤΟΥ ΣΥΝΕΤΑΙΡΙΣΜΟΥ

1. Ο Συνεταιρισμός τηρεί τα βιβλία που προβλέπει η φορολογική νομοθεσία και επιπλέον τηρεί:

α) Βιβλίο Μητρώου Μελών του Συνεταιρισμού στο οποίο καταχωρίζονται με χρονολογική σειρά η ημερομηνία εγγραφής, το ονοματεπώνυμο, το πατρώνυμο, η διεύθυνση κατοικίας, ο αριθμός των μερίδων και η αξία τους καθώς και η χρονολογία τυχόν διαγραφής των μελών.

β) Βιβλίο πρακτικών της Γενικής Συνέλευσης.

γ) Βιβλίο πρακτικών συνεδριάσεων της Διοικούσας Επιτροπής.

2. Τα βιβλία της παραγράφου 1 θεωρούνται πριν από τη χρήση τους από το Τμήμα Μητρώου Κοινωνικής Οικονομίας.

ΚΕΦΑΛΑΙΟ Ζ '

ΔΙΑΛΥΣΗ - ΕΚΚΑΘΑΡΙΣΗ

ΑΡΘΡΟ 29ο

ΔΙΑΛΥΣΗ ΤΟΥ ΣΥΝΕΤΑΙΡΙΣΜΟΥ

1. Ο Συνεταιρισμός διαλύεται:

α) Αν διαγραφεί από το Μητρώο Κοινωνικής Οικονομίας μετά από απόφαση του Υπουργού Εργασίας, Κοινωνικής Ασφάλισης και Πρόνοιας.

β) Αν τα μέλη του μειωθούν κάτω των πέντε (5)

γ) Λόγω τελεσίδικης απόφασης του κατά τόπον αρμοδίου Μονομελούς Πρωτοδικείου, η οποία εκδίδεται ύστερα από αίτηση οποιουδήποτε έχει έννομο συμφέρον, αν διαπιστωθεί η παράβαση διατάξεων του ν.4019/2011 οι οποίες αφορούν στη σύσταση και εγγραφή του Συνεταιρισμού στο οικείο Μητρώο.

δ) Αν λήξει ο χρόνος διάρκειάς του, όπως ορίζεται στο καταστατικό αυτό, εκτός αν αποφασισθεί προηγούμενα από τη Γενική Συνέλευση η παράταση της διάρκειάς του.

ε) Με απόφαση της Γενικής Συνέλευσης που λαμβάνεται με την αυξημένη πλειοψηφία του άρθρου 14 του παρόντος.

στ) Αν κηρυχθεί σε πτώχευση.

2. Η διάλυση του Συνεταιρισμού καταχωρίζεται στο Γενικό Μητρώο Κοινωνικής Οικονομίας.

ΑΡΘΡΟ 30ο

ΕΚΚΑΘΑΡΙΣΗ ΤΟΥ ΣΥΝΕΤΑΙΡΙΣΜΟΥ

1. Τη διάλυση του Συνεταιρισμού ακολουθεί η εκκαθάριση. Αν ο Συνεταιρισμός κηρυχθεί σε πτώχευση, ακολουθείται η διαδικασία της εμπορικής νομοθεσίας. Η εκκαθάριση διενεργείται από τη Διοικούσα Επιτροπή ή σε περίπτωση που αυτή κρίνει αναγκαίο, από δύο εκκαθαριστές που ορίζονται από τη Γενική Συνέλευση. Ο Συνεταιρισμός λογίζεται ότι εξακολουθεί να υφίσταται και μετά τη διάλυσή του για όσο χρόνο διαρκεί η εκκαθάριση. Κατά την εκκαθάριση διεκπεραιώνονται οι εκκρεμείς υποθέσεις και ιδίως εισπράττονται οι απαιτήσεις, ρευστοποιείται η περιουσία και πληρώνονται τα χρέη του Συνεταιρισμού. Αν απομένει μόνο παθητικό, οι εκκαθαριστές προβαίνουν στην περάτωση της εκκαθάρισης. Αν διαπιστωθεί ότι υπάρχει και ενεργητικό, ο Συνεταιρισμός αναβιώνει αυτοδίκαια και ως υπό εκκαθάριση εγγράφεται στα οικεία Μητρώα βάσει του άρθρου 791 ΚΠολΔ. Με το πέρας της εκκαθάρισης το υπόλοιπο δε διανέμεται, αλλά διατίθεται στο Ταμείο Κοινωνικής Οικονομίας.

2. Αν ο Συνεταιρισμός διαλύθηκε λόγω λήξης της διάρκειάς του ή λόγω της πτώχευσής του, η οποία όμως ανακλήθηκε ή περατώθηκε με συμβιβασμό, είναι δυνατή η αναβίωσή του με απόφαση της Γενικής Συνέλευσης, σύμφωνα με τους όρους και προϋποθέσεις των άρθρων 14 και 17 του παρόντος, η οποία στη συνέχεια καταχωρίζεται στο Μητρώο Κοινωνικής Οικονομίας.

3. Στην περίπτωση διάλυσης του Συνεταιρισμού για το λόγο που αναφέρεται στην παραγρ. 1 περίπτωση β' του άρθρου 29 του παρόντος, η αναβίωση είναι δυνατή, αν μέσα σε τρεις μήνες συμπληρωθεί ο απαιτούμενος ελάχιστος αριθμός μελών και ακολουθήσει μέσα σε ένα μήνα απόφαση της Γενικής Συνέλευσης, που συγκαλείται εκτάκτως για να αποφασίσει την αναβίωση του Συνεταιρισμού.

4. Στην περίπτωση αναβίωσης λογίζεται ότι ο Συνεταιρισμός δεν έχει ποτέ διαλυθεί. Η αναβίωση αποκλείεται όταν έχει αρχίσει η διάθεση του υπολοίπου στο Ταμείο Κοινωνικής Οικονομίας.

ΚΕΦΑΛΑΙΟ Η´

ΓΕΝΙΚΕΣ ΔΙΑΤΑΞΕΙΣ

ΑΡΘΡΟ 31^ο

Το Καταστατικό αυτό ρυθμίζει τα θέματα εκείνα που αξιώνει ο ν.4019/2011, όπως ισχύει. Για τα υπόλοιπα θέματα ισχύουν οι ρυθμίσεις του ν.1667/1986, όπως ισχύει.

ΚΕΦΑΛΑΙΟ Θ´

ΜΕΤΑΒΑΤΙΚΕΣ ΔΙΑΤΑΞΕΙΣ

ΑΡΘΡΟ 32^ο

ΣΥΝΘΕΣΗ ΠΡΟΣΩΡΙΝΗΣ ΔΙΟΙΚΟΥΣΑΣ ΕΠΙΤΡΟΠΗΣ

Η πρώτη Διοικούσα Επιτροπή του Συνεταιρισμού αποτελείται από τους:

- 1) Γκούμα Ολυμπία του Ιωάννη
- 2) Κυριακόπουλος Ιωάννης του Γεωργίου

3) Σταματίου Μαρία του Φωτίου

Η προσωρινή Διοικούσα Επιτροπή μεριμνά για την έγκριση του καταστατικού και τη σύγκλιση της πρώτης Γενικής Συνέλευσης για την ανάδειξη των οργάνων διοίκησης της Κοιν.Σ.Επ.

Η θητεία της ορίζεται μέχρι την πρώτη τακτική Γενική Συνέλευση των μελών, που θα συγκληθεί αμέσως μετά την έκδοση της προσωρινής βεβαίωσης εγγραφής.

ΕΞΟΥΣΙΟΔΟΤΗΣΗ

Οι συμβαλλόμενοι δηλώνουν ότι δίνουν με το παρόν την ανέκκλητη ειδική εντολή και πληρεξουσιότητα στη Γκούμα Ολυμπία του Ιωάννη και της (Στουρνάρα 2, Πόρτο Χέλι) κάτοχος του ΑΔΤ ΑΙ1821820 του Α.Τ. Πόρτο Χέλι, να υποβάλει το παρόν καταστατικό στο Τμήμα Μητρώου Κοινωνικής Οικονομίας για εγγραφή και καταχώρηση στο Γενικό Μητρώο Κοινωνικής Οικονομίας και να εκπροσωπεί αυτούς έναντι της συγκεκριμένης Αρχής μέχρι την έγκρισή του.

ΤΑ ΙΔΡΥΤΙΚΑ ΜΕΛΗ

Ονοματεπώνυμο

Υπογραφή

ΑΙΤΗΣΗ ΕΓΓΡΑΦΗΣ	ΠΡΟΣ ΓΕΝΙΚΟ ΜΗΤΡΩΟ ΦΟΡΕΩΝ ΚΟΙΝΩΝΙΚΗΣ ΚΑΙ ΑΛΛΗΛΕΓΓΥΑΣ ΟΙΚΟΝΟΜΙΑΣ
--------------------------------------	------------------------------------------------------------------------------------------------

ΦΟΡΟΛΟΓΙΚΑ ΕΓΓΡΑΦΑ ΓΙΑ ΤΗΝ ΣΥΣΤΑΣΗ ΤΗΣ ΚΟΙΝΣΕΠ ΔΙΑΥΛΟΣ

- 1. ΑΙΤΗΣΗ ΕΓΓΡΑΦΗΣ ΣΤΟ ΜΗΤΡΩΟ ΚΟΙΝΩΝΙΚΗΣ ΕΠΙΧΕΙΡΗΜΑΤΙΚΟΤΗΤΑΣ**
- 2. ΔΗΛΩΣΗ ΕΝΑΡΞΗΣ/ΜΕΤΑΒΟΛΗΣ ΕΡΓΑΣΙΩΝ ΜΗ ΦΥΣΙΚΟΥ ΠΡΟΣΩΠΟΥ (Μ3)**
- 3. ΔΗΛΩΣΗ ΣΧΕΣΕΩΝ ΦΟΡΟΛΟΓΟΥΜΕΝΟΥ (Μ7)**
- 4. ΔΗΛΩΣΗ ΜΕΛΩΝ ΜΗ ΦΥΣΙΚΟΥ ΠΡΟΣΩΠΟΥ (Μ8)**
- 5. ΑΙΤΗΣΗ ΕΓΓΡΑΦΗΣ ΣΤΟ ΜΗΤΡΩΟ ΚΟΙΝΩΝΙΚΗΣ ΕΠΙΧΕΙΡΗΜΑΤΙΚΟΤΗΤΑΣ**

ΕΠΩΝΥΜΙΑ*	Παρακαλούμε όπως, σύμφωνα με τις διατάξεις του Ν. 4430/2016, όπως ισχύει, μας εγγράψετε στο Μητρώο Κοινωνικής Επιχειρηματικότητας στην κατηγορία Συλλογικής και Κοινωνικής Ωφέλειας.
ΔΙΑΚΡΙΤΙΚΟΣ ΤΙΤΛΟΣ*	
ΔΙΕΥΘΥΝΣΗ	Συνημμένα: <u>(αρ.10 ΥΑ 61621/Δ5.2643/30-12-2016)</u>
ΠΕΡΙΦΕΡΕΙΑ*	
ΠΕΡΙΦΕΡΕΙΑΚΗ ΕΝΟΤΗΤΑ	1. Υποχρεωτικά: α) Καταστατικό σύστασης (υπογεγραμμένο από τα μέλη σε όλες τις σελίδες) β) Υπεύθυνη Δήλωση του Ν. 1599/86 περί συμμετοχής σε άλλη Κοιν.Σ.Επ.
ΔΗΜΟΣ*	
ΔΗΜΟΤΙΚΟ ΔΙΑΜΕΡΙΣΜΑ	2. Σε περίπτωση συμμετοχής Νομικού προσώπου ως μέλους: α) Νομιμοποιητικά έγγραφα για τη συμμετοχή Νομικού προσώπου και για την εξουσιοδότηση σε φυσικό πρόσωπο για την υπογραφή του Καταστατικού
ΟΔΟΣ *	
ΑΡΙΘΜΟΣ *	2. Σε περίπτωση συμμετοχής Νομικού προσώπου ως μέλους:
ΤΑΧΥΔΡΟΜΙΚΟΣ ΚΩΔΙΚΑΣ/ΤΘ*	
ΤΗΛΕΦΩΝΟ ΕΠΙΚΟΙΝΩΝΙΑΣ *	α) Νομιμοποιητικά έγγραφα για τη συμμετοχή Νομικού προσώπου και για την εξουσιοδότηση σε φυσικό πρόσωπο για την υπογραφή του Καταστατικού
FAX	
ΗΛΕΚΤΡΟΝΙΚΟ ΤΑΧΥΔΡΟΜΕΙΟ (e-mail)*	α) Νομιμοποιητικά έγγραφα για τη συμμετοχή Νομικού προσώπου και για την εξουσιοδότηση σε φυσικό πρόσωπο για την υπογραφή του Καταστατικού
ΣΤΟΙΧΕΙΑ ΕΚΠΡΟΣΩΠΟΥ ΕΠΙΧΕΙΡΗΣΗΣ	
ΟΝΟΜΑΤΕΠΩΝΥΜΟ*	
Α.Φ.Μ.	
ΤΗΛΕΦΩΝΟ ΕΠΙΚΟΙΝΩΝΙΑΣ *	
ΗΛΕΚΤΡΟΝΙΚΟ ΤΑΧΥΔΡΟΜΕΙΟ (e-mail)*	

<u>*υποχρεωτικά πεδία</u>	
ΗΜΕΡΟΜΗΝΙΑ	Ο ΑΙΤΩΝ

ΔΗΛΩΣΗ ΕΝΑΡΞΗΣ/ΜΕΤΑΒΟΛΗΣ ΕΡΓΑΣΙΩΝ ΜΗ ΦΥΣΙΚΟΥ ΠΡΟΣΩΠΟΥ (Μ3)



ΔΗΛΩΣΗ

ΕΝΑΡΞΗΣ / ΜΕΤΑΒΟΛΗΣ ΕΡΓΑΣΙΩΝ

ΜΗ ΦΥΣΙΚΟΥ ΠΡΟΣΩΠΟΥ

(ΜΟΝΙΧΑ ΠΡΟΣΩΠΑ Ή ΚΙΝΗΣΗΣ ΠΡΟΣΩΠΩΝ)

Αρ. Δήλωσης :

Ημερίδα Δήλωσης:

Αρ. Κωδικών :

ΕΛΛΗΝΙΚΗ ΔΗΜΟΚΡΑΤΙΑ
ΥΠΟΥΡΓΕΙΟ ΟΙΚΟΝΟΜΙΚΩΝ

Δ.Ο.Υ.:

ΚΑΤΑΝΕΜΗ ΕΠΙΧΕΙΡΗΣΗ

ΥΠΗΡΕΣΙΑ

ΒΑΣΙΚΑ ΣΤΟΙΧΕΙΑ ΜΗ ΦΥΣΙΚΟΥ ΠΡΟΣΩΠΟΥ	
Α	Α.Δ.Α.Ε. <input style="width: 50px; height: 20px;" type="text"/> <input style="width: 50px; height: 20px;" type="text"/>
<input style="width: 100%; height: 100%;" type="text"/>	
Κατάσταση	
<input style="width: 100%; height: 20px;" type="text"/>	
Υποκατ.	
<input style="width: 100%; height: 20px;" type="text"/>	
Κατηγορία επί πληρωσίου Κρατικού	
<input style="width: 100%; height: 20px;" type="text"/>	
Ημερίδα έναρξης λειτουργίας	ΠΑΡΑΣΤΑΣΗ
<input style="width: 100%; height: 20px;" type="text"/>	<input style="width: 40%; height: 20px;" type="text"/> <input style="width: 30%; height: 20px;" type="text"/>
Αρ. Πρωτ. Κρατικού Κελερώματος	Αρ. Πρωτ. Κρατικού Κελερώματος
<input style="width: 100%; height: 20px;" type="text"/>	<input style="width: 100%; height: 20px;" type="text"/>
Αρ. Πρωτ. Κρατικού Κελερώματος	Αρ. Πρωτ. Κρατικού Κελερώματος
<input style="width: 100%; height: 20px;" type="text"/>	<input style="width: 100%; height: 20px;" type="text"/>

ΣΤΟΙΧΕΙΑ ΕΠΙΧΕΙΡΗΣΗΣ	
Αρ. Πρωτ. Κρατικού	<input style="width: 100%; height: 20px;" type="text"/>
Αρ. Πρωτ. Κρατικού	<input style="width: 100%; height: 20px;" type="text"/>
Κατάσταση Επικύρωσης	<input style="width: 100%; height: 20px;" type="text"/>
<input style="width: 100%; height: 20px;" type="text"/>	<input style="width: 100%; height: 20px;" type="text"/>
Αρ. Πρωτ. Κρατικού Κελερώματος	Αρ. Ο.Α.Ε.Τ.Α.Ο.Ε.Τ.
<input style="width: 100%; height: 20px;" type="text"/>	<input style="width: 100%; height: 20px;" type="text"/>
Κατάσταση	Αρ. Ο.Α.Ε.Τ.Α.Ο.Ε.Τ.
<input style="width: 100%; height: 20px;" type="text"/>	<input style="width: 100%; height: 20px;" type="text"/>
Κατάσταση	Αρ. Ο.Α.Ε.Τ.Α.Ο.Ε.Τ.
<input style="width: 100%; height: 20px;" type="text"/>	<input style="width: 100%; height: 20px;" type="text"/>

ΙΔΙΩΤΗΡΑ ΕΠΙΚΥΡΩΣΗ

Μικτού Εργατικό
 Εργατικό Ανεπίσημο

Επισημάνσεις από την Υπηρεσία

Μ.Ε.Ε.
1/14



ΕΛΛΗΝΙΚΗ ΔΗΜΟΚΡΑΤΙΑ
ΥΠΟΥΡΓΕΙΟ ΟΙΚΟΝΟΜΙΚΩΝ

Δ.Ο.Υ.:

ΔΗΛΩΣΗ ΣΧΕΣΕΩΝ ΦΟΡΟΛΟΓΟΥΜΕΝΟΥ

Αρ. Δήλωσης:

Ημ/νία Δήλωσης:

Αρ. Φακέλου:

Υπηρεσία:

α ΣΤΟΙΧΕΙΑ ΦΟΡΟΛΟΓΟΥΜΕΝΟΥ

Α.Φ.Μ.

Όνοματεπώνυμο / Επωνυμία

β ΣΤΟΙΧΕΙΑ ΣΧΕΤΙΖΟΜΕΝΩΝ

Α.Φ.Μ.

Ημ/νία Έναρξη Διακοπή

Όνοματεπώνυμο / Επωνυμία

Είδος Σχέσης

Αποδεικτικό Έγγραφο Αρ. Εγγράφου Ημ/νία Εγγράφου

Εκδόσα Αρχή Αποδεικτικού Έγγραφου

Α.Φ.Μ.

Ημ/νία Έναρξη Διακοπή

Όνοματεπώνυμο / Επωνυμία

Είδος Σχέσης

Αποδεικτικό Έγγραφο Αρ. Εγγράφου Ημ/νία Εγγράφου

Εκδόσα Αρχή Αποδεικτικού Έγγραφου

ΣΥΝΥΠΟΒΑΛΜΕΤΑΙ ΜΕ ΔΗΛΩΣΗ

Απόδοσης ΑΦΜ Έναρξης Μεταβολής Διακοπής

Μεταβολής Ατ. Στοιχείων Υπό ίδρυση Φ.Π. Υπό ίδρυση μη Φ.Π.

Ημ/νία Παραλαβής Δήλωσης

Ο Υπάλληλος

Ημ/νία Υποβολής Δήλωσης
Ο Δηλών

Ημ/νία Παραλαβής Βεβαίωσης

Ο Παραλαβών

M7
1/2

Συμπληρώνεται από την Υπηρεσία



ΔΗΛΩΣΗ

ΜΕΛΩΝ ΜΗ ΦΥΣΙΚΟΥ ΠΡΟΣΩΠΟΥ
(ΝΟΜΙΚΑ ΠΡΟΣΩΠΑ Ή ΕΝΣΤΑΣΙΣ ΠΡΟΣΩΠΩΝ)

Αρ. Δήλωσης:

Ημερ. Δήλωσης:

Αρ. Βεβαίωσης:

Υποβολή

ΕΛΛΗΝΙΚΗ ΔΗΜΟΚΡΑΤΙΑ
ΥΠΟΥΡΓΕΙΟ ΟΙΚΟΝΟΜΙΚΩΝ

Α.Α.Υ.:

Α ΣΤΟΙΧΕΙΑ ΦΟΡΟΛΟΓΟΥΜΕΝΟΥ

Α.Φ.Μ.

Β ΣΤΟΙΧΕΙΑ ΜΕΛΩΝ / ΕΤΑΙΡΩΝ

<p>Α.Φ.Μ. <input type="text"/></p> <p><input type="text"/></p> <p><input type="text"/></p> <p>Επωνυμία / Ονομασία <input type="text"/></p> <p>Πρώτο <input type="checkbox"/> Μεταβολής <input type="checkbox"/> Διακοπής <input type="checkbox"/></p> <p>Πρώτο Συγγενικό <input type="checkbox"/> Ο.Α. <input type="checkbox"/> Ν.Α. <input type="checkbox"/> Μησυγγενικό <input type="checkbox"/></p>	<p>Α.Φ.Μ. <input type="text"/></p> <p><input type="text"/></p> <p><input type="text"/></p> <p>Επωνυμία / Ονομασία <input type="text"/></p> <p>Πρώτο <input type="checkbox"/> Μεταβολής <input type="checkbox"/> Διακοπής <input type="checkbox"/></p> <p>Πρώτο Συγγενικό <input type="checkbox"/> Ο.Α. <input type="checkbox"/> Ν.Α. <input type="checkbox"/> Μησυγγενικό <input type="checkbox"/></p>	<p>Α.Φ.Μ. <input type="text"/></p> <p><input type="text"/></p> <p><input type="text"/></p> <p>Επωνυμία / Ονομασία <input type="text"/></p> <p>Πρώτο <input type="checkbox"/> Μεταβολής <input type="checkbox"/> Διακοπής <input type="checkbox"/></p> <p>Πρώτο Συγγενικό <input type="checkbox"/> Ο.Α. <input type="checkbox"/> Ν.Α. <input type="checkbox"/> Μησυγγενικό <input type="checkbox"/></p>
--------------------------------------------------------------------------------------------------------------------------------------------------------------------------------------------------------------------------------------------------------------------------------------------------------------------------------------------------------------------------------------------------------	--------------------------------------------------------------------------------------------------------------------------------------------------------------------------------------------------------------------------------------------------------------------------------------------------------------------------------------------------------------------------------------------------------	--------------------------------------------------------------------------------------------------------------------------------------------------------------------------------------------------------------------------------------------------------------------------------------------------------------------------------------------------------------------------------------------------------

ΣΥΝΥΠΟΒΑΛΕΤΑΙ ΜΕ ΔΗΛΩΣΗ Έναρξης Μεταβολής

Στην περίπτωση αυτή της Υποβολής

Ημ/νία Παραλαβής Δήλωσης

Ημ/νία Υποβολής Δήλωσης
Ο Δηλών

Ημ/νία Παραλαβής Βεβαίωσης

113



9295

ΕΦΗΜΕΡΙΔΑ ΤΗΣ ΚΥΒΕΡΝΗΣΕΩΣ ΤΗΣ ΕΛΛΗΝΙΚΗΣ ΔΗΜΟΚΡΑΤΙΑΣ

31 Οκτωβρίου 2016

ΤΕΥΧΟΣ ΠΡΩΤΟ

Αρ. Φύλλου 205

ΝΟΜΟΣ ΥΠ' ΑΡΙΘΜ. 4430

Κοινωνική και Αλληλέγγυα Οικονομία και ανάπτυξη των φορέων της και άλλες διατάξεις.

Ο ΠΡΟΕΔΡΟΣ

2. Ως «συλλογική ωφέλεια» ορίζεται η από κοινού εξυπηρέτηση των αναγκών των μελών του Φορέα Κοινωνικής και Αλληλέγγυας Οικονομίας, μέσα από τη διαμόρφωση ισότιμων σχέσεων παραγωγής, τη δημιουργία θέσεων σταθερής και αξιοπρεπούς εργασίας, τη συμφι-

Άρθρο 1**Σκοπός**

1. Σκοπός του παρόντος νόμου είναι η δημιουργία του νομοθετικού πλαισίου για την Κοινωνική και Αλληλέγγυα Οικονομία, ως μορφή εναλλακτικής οργάνωσης των οικονομικών δραστηριοτήτων.

2. Ειδικότερα, ο παρών νόμος στοχεύει:

α. Στη διάχυση της Κοινωνικής και Αλληλέγγυας Οικονομίας σε όλους τους δυνατούς τομείς οικονομικής δραστηριότητας.

β. Στη στήριξη και την ενίσχυση των παραγωγικών επιχειρημάτων αυτοδιαχείρισης και της συλλογικής κοινωνικής επιχειρηματικότητας.

3. Με τον παρόντα νόμο ρυθμίζονται θέματα που αφορούν στη σύσταση, στη λειτουργία και τη διοικητική εποπτεία των Φορέων Κοινωνικής και Αλληλέγγυας Οικονομίας.

ΝΟΜΟΣ Ν.4430/2016 (1 από 32)