

ΤΕΙ ΔΥΤΙΚΗΣ ΕΛΛΑΔΑΣ

ΤΜΗΜΑ ΔΙΟΙΚΗΣΗ ΕΠΙΧΕΙΡΗΣΕΩΝ

(ΤΜΗΜΑ ΔΙΚΣΕΟ)

**Σύγχρονες Μορφές Επιχειρηματικής
Δραστηριότητας
«Οι Νεοφυείς επιχειρήσεις»**

**Πτυχιακή Εργασία
της
ΧΡΙΣΤΙΝΑ ΚΑΜΠΟΥΡΗ**

A.M: 14153

**Επιβλέπων: Πολίτης-Στεργίου Ευάγγελος
Καθηγητής ΤΕΙ Μεσολογγίου**

Μεσολόγγι 2015

Σύγχρονες Μορφές Επιχειρηματικής Δραστηριότητας

«Οι Νεοφυείς επιχειρήσεις»

Περιεχόμενα:

Πρόλογος	Σελ 5
Ευχαριστίες	Σελ 6
Περίληψη	Σελ 7

ΚΕΦΑΛΑΙΟΝ 1^{ον} :

1. Εισαγωγή στην επιχειρηματικότητα	Σελ 8
1.1. Βασικές έννοιες επιχειρηματικότητας	Σελ 8
1.2 Χαρακτηριστικά επιτυχημένων επιχειρηματιών.....	Σελ 11
1.3 Χαρακτηριστικά επιτυχημένων επιχειρήσεων	Σελ 12
1.4 Τεχνολογική επιχειρηματικότητα	Σελ 12
1.5 Είδη επιχειρηματικότητας.....	Σελ 12
1.6 Νέες μορφές επιχειρηματικότητας	Σελ 14
1.7 Νομικές μορφές επιχειρήσεων	Σελ 15

ΚΕΦΑΛΑΙΟΝ 2^{ον} :

2. Οι νεοφυείς επιχειρηματικότητα	Σελ 18
2.1 Ορισμός νεοφυούς επιχειρηματικότητας	Σελ 18
2.2 Νομική Μορφή	Σελ 18
2.3 Επιχειρησιακός και Στρατηγικός Σχεδιασμός Νεοφυών Επιχειρήσεων.....	Σελ 20
2.4 Λόγοι ανάπτυξης	Σελ 22
2.5 Αρνητικά χαρακτηριστικά νεοφυών επιχειρήσεων.	Σελ 23

ΚΕΦΑΛΑΙΟΝ 3^{ον} :

3. Τρόποι χρηματοδότησης νεοφυών επιχειρήσεων	Σελ 26
3.1. Χρηματοδοτικά προϊόντα	Σελ 26
3.2 Μορφές ήπιας χρηματοδότησης	Σελ 30
3.3 Χρηματοδότηση μέσω επιχορηγήσεων	Σελ 30
3.4 Συνδυασμένη Χρηματοδότηση	Σελ 32

ΚΕΦΑΛΑΙΟΝ 4^{ον} :

1. Οι Νεοφυείς επιχειρήσεις στον Νομό Σερρών... ..Σελ 32

1.(α) Πράξη Σύστασης ΙΚΕΣελ 35

1.(β)Ερωτηματολόγιο-Συνέντευξη /Απαντήσεις.....Σελ40-42

ΣυμπεράσματαΣελ 43

Βιβλιογραφία – ΠηγέςΣελ 44

ΙστοσελίδεςΣελ 48

Πρόλογος:

Η στροφή των Ελλήνων προς την επιχειρηματικότητα λόγω κρίσης, αλλά και η επιρροές από το εξωτερικό, έχουν ως αποτέλεσμα την άνθηση των νεοφυών επιχειρήσεων στην χώρα μας κατά το προηγούμενο έτος.

Σύμφωνα με το www.emea.gr οι νεοφυείς επιχειρήσεις ελληνικών συμφερόντων, δέχτηκαν κατά το προηγούμενο έτος 2013 , 32 επενδύσεις ύψους 45,3888 εκατ. Δολαρίων (<http://www.emea.gr/greek-startups-funding-2013> ανακτήθηκε στις 15/6/2014).

Στην παρούσα εργασία, θα εξετάσουμε βιβλιογραφικά αρχικά τις βασικές έννοιες της επιχειρηματικότητας. Θεωρείται απαραίτητο, να ξεκινήσουμε από κάποια γενικά εισαγωγικά για να γίνει πιο κατανοητή η καινοτομία που φέρνουν οι νεοφυείς επιχειρήσεις. Στην συνέχεια, θα αναλύσουμε τον όρο νεοφυής επιχείρηση, πως αυτές δραστηριοποιούνται καθώς και τα είδη και την νομική μορφή τους. Και κάποιους βασικούς τρόπους με τους οποίους μπορούν να βρεθούν τα απαραίτητα κεφάλαια για την δημιουργία μιας επιχείρησης

Στο δεύτερο μέρος της παρούσας εργασίας θα εξετάσουμε ερευνητικά μέσα από δομημένες συνεντεύξεις νεοφυών επιχειρήσεων που δραστηριοποιούνται στην Βόρεια Ελλάδα, και συγκεκριμένα στην περιοχή των Σερρών.

Οι συνεντεύξεις υλοποιήθηκαν στην έδρα των επιχειρήσεων, από στοιχεία του εμπορικού επιμελητηρίου και έρευνας μέσω διαδικτύου.

Ευχαριστίες

Η πτυχιακή μου εργασία ήταν για μένα μια ευκαιρία να γνωρίσω καλύτερα και σε βάθος τις σύγχρονες μορφές της επιχειρηματικότητας και ιδιαίτερα τις νεοφυείς επιχειρήσεις. Επιπλέον μου δόθηκε η ευκαιρία να γνωρίσω την επιχειρηματική δραστηριότητα του Ν. Σερρών, όπου και ζω. Αυτό αποτελεί και την αιτία των σκέψεων, έρευνας και προβληματισμών μου για δραστηριοποίηση επιχειρηματικά στο τόπο μου.

Θα ήθελα να εκφράσω τις ευχαριστίες μου στον επιβλέπον καθηγητή του ΤΕΙ Μεσολογγίου κ. Πολίτη-Στεργίου Ευάγγελο για την ανάθεση του θέματος και για την καθοδήγηση που μου παρείχε.

Θα ήθελα επίσης να ευχαριστήσω θερμά τον κ. Γκένιο Στέφανο ιδρυτή και ιδιοκτήτη της εταιρίας gshoes.gr (IKE) με έδρα την Ηράκλεια Σερρών για τις πολύτιμες πληροφορίες και για τον χρόνο που αφιέρωσε.

Επίσης ευχαριστώ θερμά το Επιμελητήριο Σερρών για τις πληροφορίες που μου παρείχε και όσους αφιέρωσαν χρόνο για να απαντήσουν στο ερωτηματολόγιο που απαιτούσε η έρευνα.

Τέλος θα ήθελα να ευχαριστήσω θερμά την οικογένεια μου που με στήριξαν ουσιαστικά σε όλοι την ακαδημαϊκή μου πορεία, αλλά και στην προσπάθεια μου αυτή.

Περίληψη

Η επιχειρηματικότητα είναι μια έννοια πολυσήμαντη και πολυδιάστατη, πολλοί έχουν προσπαθήσει να την ορίσουν αλλά μέχρι στιγμής δεν υπάρχει κάποιος κοινός αποδεκτός ορισμός. Ως επιτυχημένος επιχειρηματίας μπορεί να χαρακτηριστεί αυτός που διαθέτει πειθαρχία και αυτοέλεγχο, ενώ ως επιτυχημένη επιχείρηση μπορεί να χαρακτηριστεί εκείνη που δεν έχει ως στόχο μόνο την βιωσιμότητα της αλλά και την διαρκή εξέλιξη και εδραίωση της. Η ραγδαίες εξελίξεις στην επιχειρηματικότητα τα τελευταία χρόνια είχαν ως αποτέλεσμα να υπάρχουν αλλαγές και στις επιχειρήσεις. Τα δύο βασικά χαρακτηριστικά είδη επιχειρηματικότητας είναι η ενδοεπιχειρηματικότητα και η επιχειρηματικότητα που έχει να κάνει με την ανάπτυξη νέας επιχείρησης.

Οι πρόσφατες εξελίξεις στον οικονομικό τομέα είχαν σαν αποτέλεσμα την στροφή προς την επιχειρηματικότητα. Υπάρχουν διάφορες νομικές μορφές για τις επιχειρήσεις.

Ως νεοφυή επιχείρηση μπορούμε να ορίσουμε μια επιχείρηση ή έναν οργανισμό που έχει ως στόχο να πετύχει ένα κλιμακούμενο μοντέλο ανάπτυξης, βασικά χαρακτηριστικά της είναι: ότι είναι νέα, καινοτόμος και έχει ταχεία ανάπτυξη. Ανήκει στις Ιδιωτικές Κεφαλαιουχικές Εταιρίες (IKE). Η ιδιωτικές κεφαλαιουχικές εταιρίες αναπτύσσονται με γρήγορους ρυθμούς λόγω της ευκολίας σύστασης τους και του χαμηλού κόστους. Δεν λείπουν όμως και τα αρνητικά, γιατί το ίδιο το σύστημα δεν εξυπηρετεί σωστά την διαδικασία και υπάρχουν καθυστερήσεις.

Η τρόποι χρηματοδότησης τέτοιων επιχειρήσεων ποικίλουν. Μπορούν να γίνουν από κάποιο χρηματοπιστωτικό οργανισμό (δανεισμός κλπ) να είναι μια ήπια μορφή χρηματοδότησης (ιδιωτικά κεφάλαια), μέσω επιχορηγήσεων, ή και με συνδυασμό μορφών.

Στο νομό Σερρών κατά την χρονική περίοδο 2010-2014 ιδρύθηκαν 27 IKE. Ο ρυθμός ανάπτυξης τους είναι ιδιαίτερα αυξητικός, ενώ τα ποσοστά τέτοιου τύπου επιχειρήσεων που κλίνουν στο νομό συγκριτικά με άλλου τύπου επιχείρηση, είναι ιδιαίτερα χαμηλός.

Κεφάλαιο 1^ο :

1.1.Εισαγωγή στην επιχειρηματικότητα

Στο πρώτο κεφάλαιο της παρούσας εργασίας θα εξετάσουμε κάποια βασικά ζητήματα για να αποσαφηνίσουμε την έννοια της επιχειρηματικότητας, πριν να εξετάσουμε αναλυτικά το φαινόμενο της νεοφυούς επιχειρηματικότητας. Πιο συγκεκριμένα θα δούμε τις βασικές έννοιες της επιχειρηματικότητας, τις νομικές μορφές των επιχειρήσεων και τα χαρακτηριστικά των επιτυχημένων επιχειρήσεων, για να εξετάσουμε στην συνέχεια την νεοφυή επιχειρηματικότητα.

1.2.Βασικές έννοιες επιχειρηματικότητας

Ξεκινώντας την ανάλυσή μας, κρίνεται απαραίτητο να εξετάσουμε την έννοια της “επιχειρηματικότητας”. Η λέξη “επιχειρηματικότητα” προέρχεται από το ρήμα “επιχειρώ”, στα αγγλικά “attempt”, που σημαίνει, “προσπαθώ”, “αρχίζω κάποιο έργο”, “δοκιμάζω”, “ενεργώ έχοντας συγκεκριμένο τρόπο και στόχο”. Στην διεθνή βιβλιογραφία ο όρος επιχειρηματικότητα συναντάται ως “entrepreneurship” που θα μπορούσε να μεταφραστεί ως “παρεμβολή” ή “διοίκηση στρατευμάτων στην μάχη”. Όπως είναι φανερό από τα παραπάνω, η ίδια η έννοια υποδηλώνει συμπεριφορές και δεξιότητες οι οποίες αφορούν την πρωτοβουλία και την απόπειρα έναρξης μιας δραστηριότητας, στην οργάνωση και την μεθόδευση των ενεργειών που απαιτούνται για την υλοποίηση της δραστηριότητας, στην ύπαρξη συγκεκριμένων στόχων και στην σωστή κινητοποίηση για την επίτευξή τους, με άλλα λόγια στην ουσιαστική και δυναμική παρέμβαση στην κοινωνική πραγματικότητα. Ακόμα, ως επιχειρηματικότητα μπορούμε να θεωρήσουμε και την σύλληψη και εκτέλεση μιας ιδέας, η οποία μπορεί να επιφέρει κάποιο όφελος (πχ στην κοινωνία, στην οικονομία), με βασικές προϋποθέσεις την καταβολή χρόνου και προσπάθειας.

Όπως είναι φανερό και θα το δούμε πιο αναλυτικά και στην συνέχεια, η επιχειρηματικότητα αποτελεί μια έννοια πολυσήμαντη, πολυδιάστατη, πολυσυζητημένη και αμφιλεγόμενη. Την συναντάμε από την αρχαιότητα σε όλες τις κοινωνίες και με πολλές μορφές, ωστόσο δεν είναι εφικτή ακόμα η διατύπωση ενός οικουμενικά αποδεκτού ορισμού.

Σύμφωνα με μια πιο σύγχρονη αντίληψη για την επιχειρηματικότητα, η επιχειρηματικότητα είναι αντίληψη και τρόπος ζωής, είναι κινητήριος δύναμη, η οποία ωθεί τα άτομα να δραστηριοποιηθούν, να ρισκάρουν, να πρωτοπορήσουν, να χαράξουν νέους δρόμους και να προκαλέσουν εξελίξεις, χωρίς να υπολογίσουν το αποτέλεσμα.

Στην ουσία λοιπόν, η επιχειρηματικότητα, είναι ένας συνδυασμός νομικών, οικονομικών, πολιτικών, κοινωνικών, ψυχολογικών και άλλων όρων και διαδικασιών, που έχουν ως στόχο να προκαλέσουν το ενδιαφέρον της ακαδημαϊκής κοινότητας και του επιχειρηματικού κλάδου. Θα μπορούσαμε να πούμε, πως ο τρόπος με τον οποίο προσεγγίζει κάποιος την έννοια της επιχειρηματικότητας, εξαρτάται τόσο από την γνωσιακή και την επαγγελματική του αφετηρία, όσο και από το ευρύτερο κοινωνικοπολιτικοοικονομικό πλαίσιο μέσα στο οποίο αναπτύσσεται.

Πολλοί ήταν αυτοί που προσπάθησαν να δώσουν ένα ορισμό για την επιχειρηματικότητα, τον επιχειρηματία κλπ. Σύμφωνα με τον Joseph Schumpeter (1934) ως επιχειρηματίας ορίζεται “ αυτός που είναι καινοτόμος, που υλοποιεί αλλαγές μέσα στις αγορές δημιουργώντας νέους συνδυασμούς”. Σύμφωνα με το έρευνα του πανεπιστημίου του Miami (2013) ως επιχειρηματικότητα ορίζεται “ η λειτουργία η οποία περιλαμβάνει την αναζήτηση ευκαιριών μέσα στην αγορά εργασίας”, δηλαδή, έχει να κάνει με την καθοδήγηση και τον συνδυασμό παραγωγικών μεθόδων. Ο επιχειρηματίας αναλαμβάνει το ρίσκο ψάχνοντας για ευκαιρίες, καινοτόμες και δημιουργικές ιδέες και πράξεις.

Η “επιχειρηματικότητα” είναι ένας όρος που χρησιμοποιείται τόσο στην καθημερινή ζωή όσο και στην επιστημονική κοινότητα. Ο λόγος που συμβαίνει αυτό είναι η κοινή παραδοχή ότι η οικονομική ανάπτυξη μιας χώρας εξαρτάται και προσδιορίζεται μεταξύ άλλων παραγόντων και από την επιχειρηματικότητα (Σουρλατζή 2012).

Παρά την έντονη συζήτηση, ο όρος “επιχειρηματικότητα” δεν έχει λάβει ένα κοινά αποδεκτό ορισμό. Το γεγονός αυτό σχετίζεται άμεσα με το γεγονός ότι ο επιχειρηματίας, ο οποίος κατά κύριο λόγο την ασκεί, το είδος και το μέγεθος της

επιχείρησης που ιδρύει, καθώς και τα μέσα που έχει στην διάθεση του, ενσωματώνει πολλές και διαφορετικές δραστηριότητες (Σουρλατζή 2012).

Αν προσπαθούσαμε να περιγράψουμε την έννοια της επιχειρηματικότητας μέσω των δραστηριοτήτων του επιχειρηματία που την υλοποιεί θα λέγαμε τα εξής:

- Άριστος τρόπος οργάνωσης και συνδυασμός των συντελεστών παραγωγής για την δημιουργία αγαθών και υπηρεσιών
- Εισαγωγή και εφαρμογή καινοτομιών καθώς και δημιουργικής μίμησης κάθε πρωτοποριακής επιχειρηματικής προσπάθειας
- Εμπεριέχει τον κίνδυνο
- Η ικανότητα κάποιου να αναγνωρίζει και να αξιοποιεί τις ευκαιρίες κέρδους που δημιουργούνται στην αγορά.
- Με συνδυασμό όλων των υπολοίπων (Σουρλατζή 2012)

Σύμφωνα με τον L. Walras η λειτουργία του επιχειρηματία επικεντρώνεται στο συντονισμό των συντελεστών παραγωγής με τον πιο αποτελεσματικό τρόπο και σύμφωνα με τις υπάρχουσες τεχνολογικές δυνατότητες, έτσι ώστε να πετύχει τα μέγιστα οικονομικά οφέλη(Deakins και Freel 2007).

Ερευνητές όπως ο Druker και ο Schumpeter επικεντρώθηκαν στην καινοτομία. Σύμφωνα με τον Druker η επιχειρηματικότητα χαρακτηρίζεται από την δημιουργία καινοτομίας. Επιχειρηματική καινοτομία μπορεί να οριστεί “η αναζήτηση και η εκμετάλλευση νέων ευκαιριών προς ικανοποίηση ανθρώπινων επιθυμιών”(Σουρλατζή 2012) .

Σύμφωνα με τον Schumpeter η εκμετάλλευση των ευκαιριών κέρδους από τον επιχειρηματία επιτυγχάνεται όταν δραστηριοποιείται στις εξής καινοτομικές ενέργειες:

1. Στην είσοδο στην αγορά ενός νέου ή καλύτερου ποιοτικά αγαθού.
2. Στην χρησιμοποίηση μίας νέας βελτιωμένης μεθόδου παραγωγής μικρότερου κόστους.

3. Στην δημιουργία μιας νέας αγοράς
4. Στην εφαρμογή νέων βελτιωμένων μορφών οργάνωσης της επιχείρησης με μικρότερο κόστος(Deakins και Freel 2007).

Σύμφωνα λοιπόν με τον Schumpeter ο επιχειρηματίας είναι το άτομο που κατορθώνει να κάνει νέα πράγματα και όχι κατά ανάγκη το άτομο που τα εφευρίσκει (Σουρλατζή 2012).

Για τον Knight η πραγματική δράση της επιχειρηματικότητας είναι η ανάληψη κινδύνων που προέρχεται από την αβεβαιότητα που κυριαρχεί στην οικονομική ζωή (Deakins και Freel 2007).

Τέλος για τον Kizzner επιχειρηματικότητα είναι η συνεχής προσπάθεια του επιχειρηματία να αναγνωρίζει και να αξιοποιεί κάθε ευκαιρία κέρδους που παρουσιάζεται στην αγορά (Deakins και Freel 2007) .

1.2 Χαρακτηριστικά των επιτυχημένων επιχειρηματιών

Όσων αφορά τα χαρακτηριστικά που πρέπει να έχει ένας επιχειρηματίας για να χαρακτηριστεί ως επιτυχημένος, μπορούμε να αναφέρουμε πολλά. Κάποιοι θεωρούν πως η επιτυχία ορίζεται από τις αξίες που τον διέπουν, άλλοι από την συμπεριφορά και άλλοι από την ικανότητα, κοινώς αποδεκτό όμως είναι πως η επιτυχία έχει να κάνει με την πειθαρχία και τον αυτο-έλεγχο, με τον τρόπο που ο καθένας αντιλαμβάνεται τα γεγονότα, τις ευκαιρίες και την αγορά, και φυσικά τις προσωπικές του φιλοδοξίες για επιτυχία και καταξίωση μέσα στις προκλήσεις τις εκάστοτε κοινωνίας.

1.3 Χαρακτηριστικά επιτυχημένων επιχειρήσεων

Μια επιχείρηση, ως οντότητα, για να θεωρηθεί επιτυχημένη έχει ως προφανή σκοπό την συνεχή λειτουργία και τον συνδυασμό παραγωγικών λειτουργιών με απώτερο στόχο το κέρδος από την δημιουργία προϊόντων ή υπηρεσιών που παράγει και προωθεί στο καταναλωτικό κοινό. Μια επιχείρηση όμως για να θεωρηθεί επιτυχημένη έχει να κάνει με πολλά παραπάνω. Έχει να κάνει με την διαρκή προσπάθεια για την βέλτιστη χρήση προσωπικών κεφαλαίων, εργατικού δυναμικού και πλήθος άλλων παραγόντων που με τον καλύτερο δυνατό συνδυασμό μπορούν να

δώσουν στον επιχειρηματία το μέγιστο δυνατό κέρδος, λύσεις στους αγοραστές και γενικά να προσφέρει στο ευρύτερο κοινωνικό σύνολο. Μια επιτυχημένη επιχείρηση δεν έχει μόνο ως στόχο την βιωσιμότητα της αλλά και την διαρκή εξέλιξη και εδραίωση της στον χώρο που δραστηριοποιείται.

1.4 Τεχνολογική επιχειρηματικότητα

Η ραγδαία εξέλιξη της τεχνολογία τα τελευταία χρόνια είχε ως αποτέλεσμα να υποστούν πολλές αλλαγές και οι επιχειρήσεις. Βλέπουμε πολύ συχνά πλέον επιχειρήσεις που εκτός από παραρτήματα σε άλλες πόλεις και χώρες, διαθέτουν και διαδικτυακό ιστότοπο. Σε πολλές περιπτώσεις τα ετήσια έσοδα των ηλεκτρονικών καταστημάτων ξεπερνούν αυτά των φυσικών, πράγμα φυσικό αν αναλογιστεί κανείς ότι σε ένα ηλεκτρονικό κατάστημα μπορεί να έχει πρόσβαση ο καθένας όπου και να βρίσκεται ακόμα και αν η φυσική παρουσία του καταστήματος δεν είναι εφικτή.

1.5 Είδη επιχειρηματικότητας

Το πρόβλημα για τη δημιουργία ενός εννοιολογικού σκελετού για την επιχειρηματικότητα είναι ο ίδιος ο ορισμός της (Shane και Venkataraman, 2000). Ο Venkataraman (1997) αναφέρει ότι επιχειρηματικότητα είναι η προσεκτική ανάλυση της διαδικασίας ανακάλυψης ευκαιριών, της αξιολόγησης και της αξιοποίησής τους. Οι Stevenson και Jarillo, (1990) υποστηρίζουν ότι είναι η διαδικασία υλοποίησης επιχειρηματικών ευκαιριών υπό συνθήκες περιορισμένης διαθεσιμότητας πόρων παρατηρώντας, αναλύοντας και ανακαλύπτοντας κάτι καινούριο (Πετράκης & Μπουρλετίδης, 2004) και μειώνοντας την αβεβαιότητα (Busenitz & Burney, 1997).

Οι περισσότεροι ερευνητές συμφωνούν στο ότι η επιχειρηματικότητα περιλαμβάνει εκτός των άλλων τη διαδικασία ανακάλυψης και αξιοποίησης επιχειρηματικών ευκαιριών, την ανάπτυξη της καινοτομίας, την εξεύρεση τρόπων μείωσης της αβεβαιότητας για την επίτευξη κέρδους, το επιχειρηματικό πλεονέκτημα, τα προσωπικά χαρακτηριστικά του επιχειρηματία, την κοινωνία και επιχειρηματικότητα, το επιχειρηματικό και οικονομικό περιβάλλον (Πετράκης, 2004).

Υπάρχουν δύο (2) είδη επιχειρηματικότητας:

Η επιχειρηματικότητα που προκύπτει από τα στελέχη υφιστάμενης επιχείρησης και ονομάζεται ενδοεπιχειρηματικότητα (intrapreneurship) και η επιχειρηματικότητα που αφορά τη δημιουργία και ανάπτυξη νέας επιχείρησης (start up) από μεμονωμένο άτομο που ονομάζεται επιχειρηματίας, και είναι το άτομο που δημιουργεί καινούρια αξία (καινοτομία ή επιχείρηση) (Πετράκης, 2004).

Θα μπορούσαμε να ισχυρισθούμε ότι ο/η επιτυχημένος/η επιχειρηματίας θα πρέπει να διαθέτει σημαντικές ικανότητες που αφορούν την αναγνώριση και αξιοποίηση της επιχειρηματικής ευκαιρίας, την ανάπτυξη νέων καινοτόμων προϊόντων ή/και υπηρεσιών αλλά και τη μείωση του κινδύνου και της αβεβαιότητας.

Εκτός όμως από τα παραπάνω ένας επιχειρηματίας για να αναπτυχθεί και να πετύχει θα πρέπει να έχει:

A) την κατάλληλη πληροφόρηση

B) τις κατάλληλες ικανότητες (φυσικές ικανότητες, εκπαίδευση, δεξιότητες, εμπειρία, κ.α.)

Γ) το κίνητρο (προσωπικές αξίες, βαθμό σημαντικότητας, στάσεις κ.α.)

Δ) τους απαραίτητους πόρους (οικονομικοί κ.α.) (Πετράκης 2004).

1.6 .Νέες μορφές επιχειρηματικότητας

Για αρκετά χρόνια, στα κυρίαρχα θεωρητικά σχήματα η επιχειρηματικότητα ταυτιζόταν με την διαχείριση και την άριστη κατανομή των πόρων για την μεγιστοποίηση του κέρδους. Σε αυτό το πλαίσιο απουσίαζε παντελώς μια έννοια της επιχειρηματικότητας που θα έδινε βάρος στην ανάληψη πρωτοβουλιών του επιχειρηματία και θα τόνιζε την ενεργητική διάσταση στην διαμόρφωση και την εξέλιξη του οικονομικού περιβάλλοντος (Πετράκης 2011).

Οι πρόσφατες εξελίξεις στο οικονομικό περιβάλλον που σχετίζονται με την παγκοσμιοποίηση και την τεχνολογική επανάσταση, έχουν σαν συνέπεια την αύξηση

του ενδιαφέροντος για την επιχειρηματικότητα και το βαθμό ανάπτυξης της στις σύγχρονες οικονομίες (Γιαννίσης 2008).

Η επιχειρηματικότητα λοιπόν στην σύγχρονη βιβλιογραφία σχετίζεται με:

- Την συνεχή αναζήτηση νέων πεδίων δράσης, τα οποία προσδίδουν στον φορέα της, δηλαδή στον επιχειρηματία, κεντρικό ρόλο στην αναπτυξιακή διαδικασία
- Την ύπαρξη οράματος για νέες δραστηριότητες
- Την ανάληψη του επιχειρηματικού κινδύνου
- Την διαμόρφωση στόχων και σχεδίων
- Την μετατόπιση του κέντρου βάρους από την διαχείριση και τον έλεγχο στην δημιουργικότητα και την καινοτομία
- Την ανταγωνιστικότητα των επιχειρήσεων σε διεθνές επίπεδο
- Την ικανότητα να κατακτούν ή να δημιουργούν νέες αγορές
- Την παρακολούθηση του περιβάλλοντος, την αντιμετώπιση των απειλών και των περιορισμών για την αξιοποίηση των ευκαιριών που υπάρχουν σ' αυτό.
- Την απαραίτητη γνώση που θα παρέχει στον επιχειρηματία την δυνατότητα κατανόησης, υιοθέτησης και αξιοποίησης νέων ιδεών (Ιωαννίδης κ Τσακανίκας 2006).

Στο νέο οικονομικό περιβάλλον η επιχειρηματικότητα θα αναπτύσσεται συλλογικά, τόσο στις νέο-ιδρυόμενες και μικρές επιχειρήσεις όσο και στις μεγάλες. Η ανάπτυξη νέων επιχειρηματικών δραστηριοτήτων απαιτεί ισχυρούς δεσμούς μεταξύ επιχειρήσεων, πανεπιστημίων, ερευνητικών ινστιτούτων και χρηματοπιστωτικών οργανισμών (Γιαννίσης 2008).

1.7. Νομικές μορφές επιχειρήσεων

Μεγάλη σημασία για την επιτυχημένη υλοποίηση μιας επιχειρηματικής ιδέας έχει η νομική μορφή που θα λάβει η νεοϊδρυθείσα επιχείρηση. Η κατάλληλη μορφή μιας επιχείρησης εξαρτάται από το είδος της επιχειρηματικής δραστηριότητας και το μέγεθος της επένδυσης.

Ως προς τη νομική μορφή της επιχείρησης, που εκφράζει τα δικαιώματα και τις υποχρεώσεις των ιδιοκτητών, έχουμε δυο βασικές κατηγορίες:

Ατομικές επιχειρήσεις, όπου ο ιδιοκτήτης είναι ένα μόνο άτομο. Είναι η πιο διαδεδομένη μορφή επιχείρησης και είναι ουσιαστικά αυτή που ταυτίζεται με το πρόσωπο του επιχειρηματία. Η επιχείρηση αυτής της μορφής έχει περιορισμένα έξοδα ίδρυσης, οργάνωσης και διοίκησης και αφήνει μεγαλύτερα περιθώρια ευελιξίας και δυνατότητας άμεσης λήψης και εκτέλεσης των αποφάσεων στον επιχειρηματία.

Για τους λόγους αυτούς, αυτή η μορφή επιχείρησης ενδείκνυται για μικρομεσαίες εμπορικές επιχειρήσεις, που χαρακτηρίζονται από την ανάγκη γρήγορης προσαρμογής στις συνθήκες της αγοράς καθώς και για αγροτικές ή βιοτεχνικές επιχειρήσεις όπου η δυνατότητα προσωπικής επίβλεψης σε ζητήματα που αφορούν στο μέγεθος της παραγωγής, στην επιλογή των μεθόδων παραγωγής κ.α. κρίνεται αποφασιστικής σημασίας. Τα μειονεκτήματα της ατομικής επιχείρησης είναι ότι αυτή έχει μικρή οικονομική επιφάνεια και περιορισμένη πιστωτική ικανότητα.

Για να ιδρυθεί μία Ατομική Επιχείρηση θα πρέπει:

1. Να υπάρχει κάποιος χώρος εγκατάστασης.
2. Να ασφαλισθεί ο ιδιοκτήτης υποχρεωτικά στον ανάλογο ασφαλιστικό ταμείο.
3. Να πάρει από το οικείο ΕΠΙΜΕΛΗΤΗΡΙΟ: «Βεβαίωση Πληροφόρησης Προκατοχύρωσης» για το δικαίωμα χρήσης του Διακριτικού Τίτλου που προτίθεται να χρησιμοποιήσει στην επιχείρησή
4. Να εγγραφεί στο επιμελητήριο της περιοχής
5. Να λάβει την βεβαίωση έναρξης δραστηριότητας από την αρμόδια εφορία
6. Να θεωρεί βιβλία και στοιχεία Κ.Β.Σ στην αρμόδια εφορία

7. Να εκδώσει άδεια λειτουργίας, σε όποιες επιχειρήσεις προβλέπεται

Πολυπρόσωπες Εταιρείες, όπου υπάρχουν περισσότεροι από έναν ιδιοκτήτη (εταίροι). Εταιρεία προκύπτει όταν δύο οι περισσότερα άτομα, φυσικά ή νομικά, αναλαμβάνουν με σύμβαση κοινής υποχρέωσης, να επιδιώξουν έχοντας τις ίδιες υποχρεώσεις έναν κοινό σκοπό. Οι εταιρείες έχουν νομική μορφή και χαρακτηρίζονται από εμπορικότητα. Με άλλα λόγια:

1. Είναι υποχρεωμένες να τηρούν εμπορικά βιβλία
2. Μπορούν να κηρύξουν πτώχευση
3. Είναι φορείς δικαιωμάτων και υποχρεώσεων
4. Έχουν επωνυμία, έδρα, ιθαγένεια και περιουσιακά στοιχεία

(<http://www.career.aua.gr/index>.) (ανακτήθηκε στις 20/7/2014)

Για τις Εταιρείες έχουμε τέσσερις νομικές μορφές εταιριών:

Ομόρρυθμη Εταιρεία (ΟΕ). Αυτή ανήκει σε δυο ή περισσότερους εταίρους που ο καθένας συνεισφέρει με μερίδιο, που μπορεί να είναι άνισο στο συνολικό κεφάλαιο της εταιρείας, αλλά έχουν όλοι απεριόριστη ευθύνη για τις υποχρεώσεις.

Ετερόρρυθμη Εταιρεία (Ε.Ε), που ανήκει σε περισσότερα από ένα άτομα, αλλά με διαφορετικά δικαιώματα και ευθύνες. Δηλαδή ένας ή περισσότεροι απ' αυτούς έχουν δικαίωμα διαχείρισης και εκπροσώπησης της Ετερόρρυθμης Εταιρείας (Ομόρρυθμοι Εταίροι) καθώς και την απεριόριστη ευθύνη, ενώ οι περισσότεροι εταίροι ευθύνονται μόνο για το μέγεθος της συμμετοχής (συνεισφοράς) τους στην εταιρεία, Ετερόρρυθμοι Εταίροι). Οι τελευταίοι δεν έχουν δικαίωμα εκπροσώπησης ή διαχείρισης της εταιρείας.

Η Εταιρεία Περιορισμένης Ευθύνης (Ε.Π.Ε.). Σ' αυτή τη μορφή της εταιρείας, ο καθένας από τους εταίρους ευθύνεται μόνο για το μερίδιο που έχει εισφέρει στην εταιρεία. Οι εταίροι μπορούν να πάρουν από το συνολικό κεφάλαιο της εταιρείας μόνο ανάλογα με την εισφορά τους. Τα εταιρικά μερίδια των ΕΠΕ δεν μπορούν να

μεταβιβαστούν (να πουληθούν, να κληροδοτηθούν ή να δωριστούν από έναν εταίρο σε άλλον ή τρίτους. Μόνο αν υπάρχει η σύμφωνη γνώμη και των υπολοίπων, μπορεί να γίνει αυτό.

Ανώνυμη Εταιρεία (Α.Ε.) Και αυτή η Εταιρεία ανήκει σε εταίρους που έχουν ο καθένας την ευθύνη μόνο για το χρηματικό ποσό που έχει εισφέρει. Εδώ το συνολικό κεφάλαιο μοιράζεται σε μετοχές, που αποτελούν τίτλους ιδιοκτησίας της επιχείρησης. Οι μετοχές μεταβιβάζονται ελεύθερα γενικά χωρίς εξαιρέσεις εκτός από ορισμένες περιπτώσεις.

Κεφάλαιο 2^ο :

Οι νεοφυείς επιχειρηματικότητα

2.1 Ορισμός νεοφυούς επιχειρηματικότητας

Νεοφυής επιχείρηση είναι μια επιχείρηση ή ένας προσωρινός οργανισμός που έχει ως στόχο να αναπτύξει ένα κλιμακούμενο επιχειρηματικό μοντέλο. Οι εταιρείες αυτές ήρθαν πρόσφατα στο προσκήνιο και βρίσκονται σε στάδιο ανάπτυξης και έρευνας για τις περισσότερες αγορές. Ο όρος νεοφυής επιχείρηση έγινε κυρίως γνωστός για επιχειρήσεις που δραστηριοποιούνται μέσω διαδικτύου, τον τελευταίο καιρό όμως, ο όρος νεοφυείς επιχείρηση έχει συνδεθεί κυρίως με τις τεχνολογικές επιχειρήσεις που έχουν ως χαρακτηριστικό την μεγάλη δυναμική ανάπτυξη. (http://el.wikipedia.org/wiki/Νεοφυής_επιχείρηση)

Νεοφυής είναι οποιαδήποτε επιχειρηματική δραστηριότητα, η οποία βασικά έχει τρία χαρακτηριστικά:

- είναι νέα,
- είναι καινοτόμος,
- και έχει ταχεία ανάπτυξη ή έχει προοπτικές ταχείας ανάπτυξης

Σύμφωνα με τον ιδρυτή της ελληνικής ένωσης νεοφυών επιχειρήσεων Κ, Γ. Τσίγκο “ Νεοφυής, είναι η επιχείρηση που ο λόγος ύπαρξής της είναι να προσφέρει μια καινοτόμο λύση σε ένα πρόβλημα ή μια επιθυμία των πελατών της και που στοχεύει να αναπτυχθεί δημιουργώντας αξία για τους πελάτες, τους μετόχους και τους εργαζομένους της. (<http://www.tsigos.gr/2012/10/blog-post.html> ανακτήθηκε στις 24/7/2014)

2.2 Νομική Μορφή

ΕΑπό τα πρώτα κιάλας χρόνια που άρχισαν να ιδρύονται νεοφυείς επιχειρήσεις στην χώρα μας έγινε φανερή η ανάγκη θέσπισης μια νέας εταιρικής μορφής. Οι Εταιρείες Περιορισμένης Ευθύνης (Ε.Π.Ε) που ως θεσμός καθιερωθήκαν στην χώρα μας το 1955, δεν υπήρξαν δημοφιλής και δεν ανταποκρίνονται πια στις σημερινές ανάγκες. Οι λόγοι είναι οι ακόλουθοι:

- Δυσκίνητες ρυθμίσεις
- Πληθωρική συμβολαιογραφική παρέμβαση
- Πλειοψηφία, προσώπων και κεφαλαίων, για την λήψη των εταιρικών αποφάσεων.
 1. Εξελίξεις στη νομολογία του ΔΕΚ (αποφ. Centros, Uberseering , Inspire Act)
 2. Ευελίξια κατά την προσαρμογή στις εταιρικές οδηγίες της ΕΕ για την συμβολαιογραφική παρέμβαση
- Πλειοψηφία, προσώπων και κεφαλαίων, για την λήψη των εταιρικών αποφάσεων.
 1. Εξελίξεις στη νομολογία του ΔΕΚ (αποφ. Centros, Uberseering , Inspire Act)
 2. Ευελίξια κατά την προσαρμογή στις εταιρικές οδηγίες της ΕΕ.

Για τους παραπάνω λόγους έγινε επιτακτική η ανάγκη ίδρυσης μιας νέας νομικής μορφής επιχειρήσεων με το Ν.4072/2012 θεσπίσθηκε μια νέα εταιρική μορφή, η ιδιωτική κεφαλαιουχική εταιρεία (IKE), η οποία έχει νομική προσωπικότητα και είναι εμπορική, ακόμα κι αν ο σκοπός της επιχείρησης δεν είναι το εμπόριο. Στην IKE απαγορεύεται η άσκηση επιχειρήσεως για την οποία έχει ορισθεί από το νόμο αποκλειστικά άλλη νομική μορφή (άρθρο 1 κ 1 Ν.4072/2012), όπως π.χ οι τραπεζικές, ασφαλιστικές, αθλητικές, αμοιβαίων κεφαλαίων κ.α. (<http://www.eep.gov.gr/Portals/0/YMS/odhgies-IKE.pdf> ανακτήθηκε στις 25/7/2014)

Οι εταίροι της IKE δεν ευθύνονται για τα χρέη της, με την επιφύλαξη του άρθρου 79, που προβλέπει εγγυητικές εισφορές, μέσω των οποίων ο εταίρος αναλαμβάνει την ευθύνη για τα χρέη της εταιρείας μέχρις ενός ορισμένου ποσού το οποίο αναφέρεται στο καταστατικό της εταιρείας (<http://www.eep.gov.gr/Portals/0/YMS/odhgies-IKE.pdf> ανακτήθηκε στις 24/7/2014).

Η IKE μπορεί να συσταθεί και από ένα μόνο πρόσωπο (φυσικό ή νομικό), δηλαδή να είναι εξ αρχής μονοπρόσωπη ή να καταστεί μεταγενέστερα.

Η IKE έχει πάντοτε κεφάλαιο, με κατώτατο όριο εταιρικού κεφαλαίου ενός ευρώ, το οποίο αντιστοιχεί σε ένα εταιρικό μερίδιο (<http://www.eep.gov.gr/>).

Η IKE φορολογείται με τον ίδιο τρόπο που φορολογούνται και οι ΕΠΕ δηλαδή, τηρεί διπλογραφική λογιστική (τηρεί διπλογραφικά βιβλία) και τα καθαρά της κέρδη

φορολογούνται με τους ίδιους συντελεστές που ισχύουν για τις ΕΠΕ και τις ΑΕ, συντελεστής φόρου 26% (άρθρα 101κ 1, 109κ 1 και 55 κ 1 Ν. 2238/94 και σύμφωνα με τις τροποποιήσεις του πρόσφατου νόμου Ν.4110/2013). (<http://www.eep.gov.gr/14>).

Η ΙΚΕ συνίσταται από ένα ή περισσότερα φυσικά ή νομικά πρόσωπα. Η σύσταση της μπορεί να γίνει με ένα ιδιωτικό έγγραφο (συμφωνητικό). Υποχρεωτικά με συμβολαιογραφική πράξη γίνεται μόνο αν τούτο επιβάλλεται από ειδική διάταξη νόμου, όπως για παράδειγμα υπάρχει εμπράγματο δικαίωμα επί ακινήτου. Για την διαδικασία σύστασης εφαρμόζονται οι διατάξεις του άρθρου 5α του Ν. 3853/2010, δηλαδή, η σύσταση γίνεται μέσω της αρμόδιας υπηρεσίας ΓΕΜΗ(Γενικό Εμπορικό Μητρώο). Με την εγγραφή της ΙΚΕ στο ΓΕΜΗ, αυτή αποκτά νομική προσωπικότητα. Το συστατικό έγγραφο της ΙΚΕ πρέπει να περιέχει το καταστατικό αυτής, Η ΙΚΕ υποχρεούται να αποκτήσει εταιρική ιστοσελίδα μέσα σε ένα μήνα. (<http://www.eep.gov.gr/>).

Η επωνυμία της ΙΚΕ σχηματίζεται από το όνομα ενός ή περισσότερων εταίρων, είτε από το αντικείμενο της επιχείρησης που ασκεί. Φανταστική ονομασία είναι επίσης επιτρεπτή. Στην επωνυμία πρέπει να περιέχονται οι λέξεις ολογράφως “Ιδιωτική Κεφαλαιουχική Εταιρεία” ή σε συντομία “ΙΚΕ”. Αν η εταιρεία είναι μονοπρόσωπη, στην επωνυμία προστίθεται η λέξη “Μονοπρόσωπη”. Στην αγγλική ορολογία “ Private Company” ή “PC” και στην μονοπρόσωπη οι λέξεις “ Single Member Private Company” (άρθρο 44 Ν. 4072/2012). (<http://www.eep.gov.gr/Portals/0/YMS/odhgies-IKE.pdf> ανακτήθηκε στις 24/7/2014).

Η ΙΚΕ έχει ως έδρα το δήμο που αναφέρεται στο καταστατικό της, αλλά δεν υποχρεούται να έχει την πραγματική της έδρα στην Ελλάδα (άρθρο 45 Ν. 4071/2012). Αυτό σημαίνει πως δεν είναι απαραίτητο να συμπίπτει η καταστατική έδρα με την πραγματική έδρα της. Η διάρκεια της ΙΚΕ είναι ορισμένου χρόνου και αν δεν ορίζεται στο καταστατικό της θεωρείται δωδεκαετής (άρθρο 46 Ν. 4072/2012) (<http://www.eep.gov.gr/>).

Την εταιρεία διαχειρίζεται και εκπροσωπεί ένας ή περισσότεροι διαχειριστές. Αν δεν ορίζεται διαφορετικά στο καταστατικό, οι πράξεις διαχείρισης και εκπροσώπησης της εταιρείας διενεργούνται συλλογικά από όλους τους εταίρους ή από το μοναδικό εταίρο (νόμιμη διαχείριση). Το καταστατικό μπορεί να ορίζει τον τρόπο διαχείρισης και εκπροσώπησης της Ι.Κ.Ε. Διαχειριστής μπορεί να είναι μόνο φυσικό πρόσωπο, εταίρος ή μη. Σε περίπτωση νόμιμης διαχείρισης, αν κάποιος από τους εταίρους είναι νομικό πρόσωπο, αυτό οφείλει να ορίσει για λογαριασμό του φυσικό πρόσωπο που θα είναι διαχειριστής. Το νομικό πρόσωπο είναι εις ολόκληρο υπεύθυνο για τη διαχείριση (άρθρα 55-67). (<http://www.taxheaven.gr/laws/circular/view/circular/16501/print/printer> ανακτήθηκε στις 24/7/2014).

2.3 Επιχειρησιακός και Στρατηγικός Σχεδιασμός Νεοφυών Επιχειρήσεων

Ο Στρατηγικός και επιχειρησιακός σχεδιασμός αποτελεί αναπόσπαστο κομμάτι της επιχειρηματικής λειτουργίας, και αποσκοπεί στην οριοθέτηση των κατάλληλων ενεργειών και την επίτευξη βραχυπρόθεσμων ή μακροπρόθεσμων στόχων. Μέσω ενός Στρατηγικού-επιχειρηματικού σχεδίου διαμορφώνεται η γενικότερη στρατηγική της εταιρείας, προσδιορίζονται οι απαιτούμενοι επιχειρησιακοί πόροι και καθορίζεται ο τρόπος λειτουργίας της επιχείρησης (Mullins,2006).

Οι βασικές ενότητες του Στρατηγικού και Επιχειρησιακού σχεδιασμού περιλαμβάνουν τα εξής:

- Ανάλυση της Υφιστάμενης Κατάστασης εξωτερικού και εσωτερικού περιβάλλοντος. SWOT Ανάλυση στρατηγικού σχεδιασμού. Η ανάλυση SWOT είναι το εργαλείο στρατηγικού σχεδιασμού το οποίο χρησιμοποιείται για την ανάλυση του εσωτερικού και εξωτερικού περιβάλλοντος μίας επιχείρησης, όταν η επιχείρηση πρέπει να λάβει μία απόφαση σε σχέση με τους στόχους που έχει θέσει ή με τον σκοπό επίτευξης στους.. Η ανάλυση SWOT εξετάζει τα ισχυρά και τα αδύναμα σημεία μιας επιχείρησης, τις ευκαιρίες και τις απειλές μέσα στο περιβάλλον που δραστηριοποιείται. Οι δυνατότητες και οι αδυναμίες της επιχείρησης είναι οι εσωτερικοί παράγοντες που εντοπίζονται από την ανάλυση και των λειτουργιών και συστημάτων της επιχείρησης. Οι ευκαιρίες και οι απειλές εντοπίζονται από την μελέτη του εξωτερικού περιβάλλοντος στο οποίο και δραστηριοποιείτε η επιχείρηση. Εξωγενείς παράγοντες που μπορούν να επηρεάσουν την λειτουργία της επιχείρησης είναι οι πολιτικοί παράγοντες, οικονομικοί, κοινωνικοί και τεχνολογικοί.
- Προσδιορισμός στρατηγικών στόχων, οράματος και βασικού πλαισίου στρατηγικής. Τόσο οι άνθρωποι όσο και οι επιχειρήσεις, προκειμένου να πετύχουν, θεσπίζουν ένα πλαίσιο στρατηγικής.

Το πλαίσιο στρατηγικής αποτελείται από: ένα όραμα για το μέλλον, μια αποστολή η οποία καθορίζει τις ενέργειες, αξίες οι οποίες διαμορφώνουν τις ενέργειες και στόχους και σχέδια δράσης για να καθοδηγούν τις καθημερινές εβδομαδιαίες και μηνιαίες ενέργειές σας.

- Διαμόρφωση και αξιολόγηση εναλλακτικών σεναρίων. Σύμφωνα με τον van der Heijden, χρειάζονται δύο τουλάχιστον σενάρια, προκειμένου να αντιμετωπισθεί ικανοποιητικά η αβεβαιότητα και η πολυπλοκότητα του περιβάλλοντος. Κάποιες επιχειρήσεις επιλέγουν τη διαμόρφωση δύο ακραίων σεναρίων, του καλύτερου και του χειρότερου σεναρίου. Η προσέγγιση αυτή είναι δυνατό να έχει θετικά αποτελέσματα για την επιχείρηση, εφόσον όμως τα δύο σενάρια δεν είναι υπερβολικά ακραία. Σε αντίθετη περίπτωση, θα μειωνόταν η αξιοπιστία τους και θα δινόταν η εντύπωση ότι δίνεται μια απόλυτα ψευδής εικόνα του μέλλοντος.
- Προσδιορισμός και ανάλυση των επιμέρους επιχειρησιακών στόχων. Στόχοι είναι τα αποτελέσματα τα οποία η επιχείρηση ή ο οργανισμός επιθυμεί να επιτύχει, ώστε να ανταποκριθεί στην αποστολή της και μέσω αυτής να εκπληρώσει των προορισμό της. Κάθε στόχος, όταν αναφέρεται στο σύνολο της επιχείρησης ονομάζεται γενικός. Για να επιτευχθεί ένας γενικός στόχος πρέπει να αναλυθεί σε επιμέρους τους οποίους αναλαμβάνει να υλοποιήσει το αντίστοιχο τμήμα της επιχείρησης..

- Ανάπτυξη Σχεδίων Δράσης (Μάρκετινγκ, Παραγωγής, Οργάνωσης και Στελέχωσης, κλπ.). Το σχέδιο δράσης είναι μια σειρά από βήματα που πρέπει να ληφθούν, ή δραστηριότητες που πρέπει να εκτελεστούν , για να πετύχει μια στρατηγική. Ένα σχέδιο δράσης έχει τρία βασικά στοιχεία (1) Ειδικά καθήκοντα: τι θα πρέπει να γίνει και από ποιον. (2) Ο χρονικός ορίζοντας: πότε θα γίνει. (3) Η κατανομή των πόρων: ποια συγκεκριμένα κονδύλια είναι διαθέσιμα για τις συγκεκριμένες δραστηριότητες.
- Χρηματοοικονομική ανάλυση. Χρηματοοικονομική ανάλυση μιας επιχείρησης είναι η αξιολόγηση της, η αποτελεσματικότητα με την οποία αξιοποιεί τα κεφάλαια της (επενδύσεις και χρέος), η αποτελεσματικότητα και η αποδοτικότητα των δραστηριοτήτων της, και η αξία και η ασφάλεια των απαιτήσεων των οφειλετών κατά των περιουσιακών στοιχείων της επιχείρησης. Χρησιμοποιούνται τεχνικές όπως «ανάλυση της ροής κεφαλαίων και χρηματοοικονομικών δεικτών για να κατανοήσουν τα προβλήματα και τις ευκαιρίες που συνδέονται με μια επένδυση ή χρηματοδότηση.
- Καθορισμός δεικτών για την παρακολούθηση και την αξιολόγηση της υλοποίησης των δράσεων. Κρίσιμη έννοια στη διαδικασία στοχοθεσίας αποτελούν οι δείκτες μέτρησης αποτελεσμάτων (performance indicators), καθώς ο σαφής και εκ των προτέρων προσδιορισμός των επιδιωκόμενων στόχων οφείλει να περιλαμβάνει περιγραφή των αποτελεσμάτων και ασφαλή κριτήρια ή δείκτες επαλήθευσης. Αποτελούν εργαλεία μέτρησης της οργανωτικής απόδοσης και διακρίνονται σε ποσοτικούς δείκτες, όταν με ποσοτικούς όρους εκτιμούν τις παρερχόμενες υπηρεσίες και τα προϊόντα της εκάστοτε οργάνωσης και σε ποιοτικούς, όταν εκτιμούν τις διαδικασίες παραγωγής των υπηρεσιών και προϊόντων και τα συνακόλουθα χαρακτηριστικά τους. Οι ποιοτικοί δείκτες εκφράζουν την ποιότητα των εργασιών που μετρώνται και η αποτύπωσή τους γίνεται με ποιοτικές διαβαθμίσεις (π.χ. καλά, μέτρια) και οι ποσοτικοί εκφράζουν το ποσοστό των ορθών τελεσθέντων εργασιών και η αποτύπωσή τους γίνεται με αριθμούς (π.χ. μέτρηση του όγκου εργασίας των υπηρεσιών στην μονάδα του χρόνου). Στην πράξη, ωστόσο, δεν υφίσταται απόλυτη διάκριση μεταξύ ποσοτικών και ποιοτικών δεικτών, διότι μπορούν να χρησιμοποιηθούν ποσοτικοί δείκτες για ποιοτικού χαρακτήρα μετρήσεις (λ.χ. υγεία). Καθώς οι ποσοτικοί δείκτες παρέχουν μια συνολικότερη εικόνα και παρέχουν τη δυνατότητα σύγκρισης με άλλους φορείς ή δράσεις του παρελθόντος, προτιμώνται σε σχέση με τους ποιοτικούς, οι οποίοι αποδεικνύονται πιο χρονοβόροι στη διαδικασία συλλογής, μέτρησης και ανάλυσης της πληροφορίας, ιδιαίτερα στα αρχικά στάδια και διακρίνονται για τον υποκειμενικό τους χαρακτήρα (Barringer, Bruce and Duane,2006) .

2.4 Λόγοι ανάπτυξης

Αναλύοντας τα βασικά χαρακτηριστικά της νέας μορφής εταιρεία, διαπιστώνουμε τις καινοτομίες που εισάγει και πλεονεκτεί έναντι των άλλων εταιρικών μορφών και με αυτόν τον τρόπο μας γίνονται ολοένα και πιο κατανοητοί οι λόγοι ανάπτυξής της.

Ξεκινώντας από την σύσταση της, είναι φανερό ότι γίνεται με σχετικά γρήγορο εύκολο και οικονομικό τρόπο. Συστήνεται μέσω της υπηρεσίας μιας στάσης. Το καταστατικό της καταρτίζεται κατά κανόνα από ιδιωτικό συμφωνητικό. Δεν απαιτείται η παρουσία δικηγόρου και η συμμετοχή συμβολαιογράφου. Γίνεται δημοσίευση μόνο στο ΓΕΜΗ. Απαιτείται σύμπραξη συμβολαιογράφου, όταν το επιβάλλει ειδική διάταξη του νόμου ή όταν εισφέρεται στην εταιρεία ακίνητο. Το κόστος σύστασης περιορίζεται στο ελάχιστο, γιατί δεν καταβάλλονται αμοιβές και τέλη δημοσίευσης στο ΦΕΚ Α.Ε και Ε.Π.Ε, και είναι μόνο ένα παράβολο 70 ευρώ. Το κεφάλαιο της εταιρείας επιβαρύνεται με φόρο συγκέντρωσης κεφαλαίο μόνο 1%.

Στο κεφάλαιο μπορεί να συμμετέχει ένας ή πολλοί εταίροι. Η εταιρική μορφή αποσυνδέεται από το κεφάλαιο.

- Απαιτείται ελάχιστο κεφάλαιο 1 ευρώ
- Η νέα εταιρική μορφή ανταποκρίνεται και στον διαχωρισμό των λειτουργιών των εταίρων μέσα στην επιχείρηση.

Ο νέος αυτός εταιρικός τύπος, διευκολύνει την συνεργασία και την συνύπαρξη μεταξύ των εταίρων αυτών, καθιστώντας την, κατάλληλη για οικογενειακές επιχειρήσεις, καθώς και για επιχειρήσεις και συνεργασίες νέων επιχειρηματιών.

Έχει το πλεονέκτημα έναντι των άλλων κεφαλαιουχικών εταιρειών Α.Ε και Ε.Π.Ε, ότι, η ευθύνη των εταίρων περιορίζεται στο ποσό της εισφοράς τους στο κεφάλαιο και δεν επεκτείνεται στην ατομική τους περιουσία.

Η νέα μορφή εταιρείας ήρθε για να αντικαταστήσει μακροπρόθεσμα την Ε.Π.Ε και παράλληλα να αποτελέσει τον ενδιάμεσο εταιρικό τύπο μεταξύ Ο.Ε, Ε.Ε και Α.Ε., είναι μια εταιρεία που συστήνεται με το χαμηλότερο δυνατό κόστος.

Η ΙΚΕ πλεονεκτεί έναντι των άλλων εταιρικών μορφών:

- καθώς σε αυτήν έχει περιοριστεί στο ελάχιστο το διοικητικό κόστος λειτουργίας (παραστάσεις δικηγόρων/συμβολαιογράφων, δημοσιεύσεις)
- αποσυνδέεται η εταιρική συμμετοχή από το κεφάλαιο αναγνωρίζεται κάθε είδους εισφορά (κεφάλαιο, εργασία ή εγγυοδοτική ευθύνη)
- απαιτείται ελάχιστο κεφάλαιο ενός ευρώ
- απλοποιούνται οι σχέσεις των εταίρων και η λειτουργία της εταιρείας

Τέλος προσφέρεται ευελιξία στη δυνατότητα επιλογής και μεταβολής μεταξύ ενός ακрайφνώς κεφαλαιουχικού σχήματος και μίας έντονα προσωπικής εταιρείας (<http://www.eepgov.gr/Portals/0/YMS/odhgies-IKE.pdf> (ανακτήθηκε στις 26/7/2014).

2.5 Αρνητικά χαρακτηριστικά νεοφυών επιχειρήσεων.

Τα σοβαρά πλεονεκτήματα τα οποία προκύπτουν, κατά τη σύσταση αλλά και τη λειτουργία των Ι.Κ.Ε., τείνουν να εξανεμιστούν γιατί η λειτουργία του ΓΕΜΗ είναι επιεικώς απαράδεκτη. Παρατηρείται καθυστέρηση στη σύσταση των εταιρειών και πολύμηνη καθυστέρηση στις ανακοινώσεις, όχι μόνο των Ι.Κ.Ε., αλλά και των άλλων νομικών μορφών. Σήμερα το ΓΕΜΗ στην Αθήνα έχει χρόνο αναμονής περισσότερο του έτους και εξακολουθεί μεγαλώνει.

Άλλα μειονεκτήματα των νεοφυών επιχειρήσεων είναι τα ακόλουθα:

- Δεν απασχολεί μεγάλο αριθμό εργαζομένων
- Ο καταναλωτής δεν έχει άμεση επαφή με τα προϊόντα, οπότε υπάρχει δυσπιστία στην αγορά.
- Υπάρχει κίνδυνος υποκλοπών προσωπικών στοιχείων.

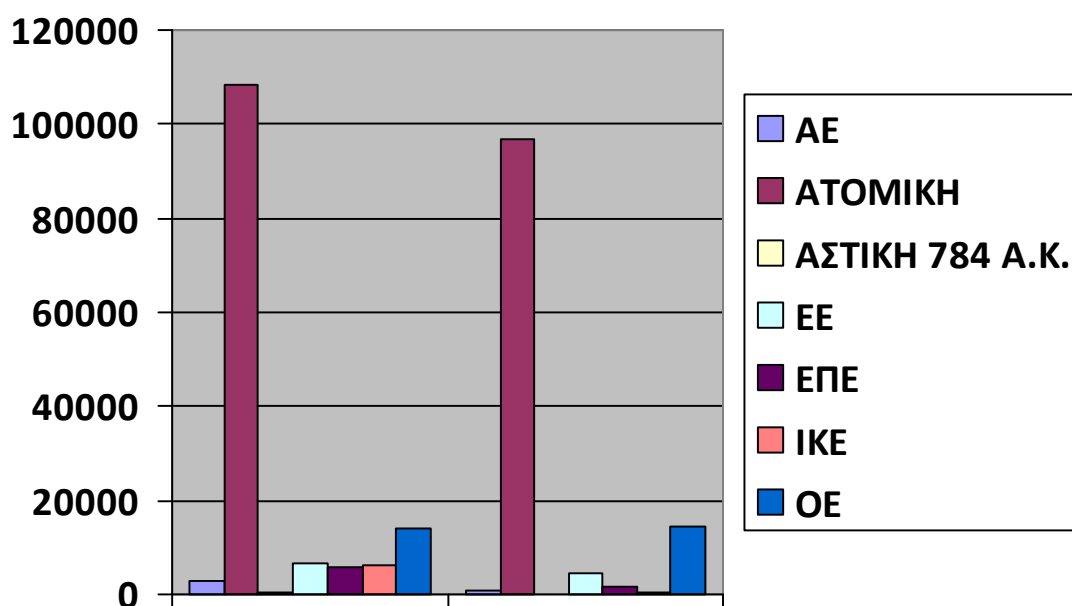
Η Ι.Κ.Ε. ήρθε για να αντικαταστήσει μακροπρόθεσμα την Ε.Π.Ε. και παράλληλα να αποτελέσει τον ενδιάμεσο εταιρικό τύπο μεταξύ Ο.Ε., Ε.Ε. και Ανώνυμης Εταιρείας, μία εταιρεία που συστήνεται και λειτουργεί με το μικρότερο δυνατό κόστος. Η Ι.Κ.Ε. αποτελεί σε κάθε περίπτωση ένα νέο εταιρικό τύπο και όσα πλεονεκτήματα ή μειονεκτήματα έχει ή υπόσχεται, θα πρέπει να δοκιμαστούν στην πράξη και ιδιαίτερα όταν κριθούν από τα Ελληνικά Δικαστήρια οι διαφωνίες και οι αντιδικίες, που θα προκύψουν στην ερμηνεία των διατάξεων (<http://www.eepgov.gr/Portals/0/YMS/odhgies-IKE.pdf> (ανακτήθηκε στις 26/7/2014)).

Στον παρακάτω πίνακα βλέπουμε πως την τελευταία πενταετία συστήθηκαν 6283 ΙΚΕ και έγινε διαγραφή σε 220 ΙΚΕ. Ως ποσοστό διαγραφών έχουν το μικρότερο, μόλις το 3,5%.

από 1/1/2011 έως 30/9/2014			
Νομική Μορφή	ΣΥΣΤΑΣΕΩΝ	ΔΙΑΓΡΑΦΩΝ	Ποσοστό διαγραφών
ΑΕ	2859	793	27,74 %
ΑΤΟΜΙΚΗ	108574	96854	89,21 %
ΑΣΤΙΚΗ 784 Α.Κ.	476	65	13,66 %
ΕΕ	6664	4619	69,31 %
ΕΠΕ	5697	1714	30,09 %

ΙΚΕ	6283	220	3,50 %
ΟΕ	14176	14505	102,32 %

Πίνακας 1
(Πηγή Εμπορικό
Επιμελητήριο
Σερρών)



(Γράφημα Πίνακα 1)
(Πηγή Εμπορικό Επιμελητήριο Σερρών)

Κεφάλαιο 3^{ον} :

Τρόποι χρηματοδότησης νεοφυών επιχειρήσεων

Στο τρίτο κεφάλαιο της παρούσας εργασίας θα εξετάσουμε τους τρόπους που μπορεί να βρει κεφάλαια μια καινοτόμος επιχείρηση στο ξεκίνημά της. Θα αναφερθούμε σε διάφορους τρόπους χρηματοδότησης όπως για παράδειγμα, Τραπεζικός Δανεισμός, Business Angels, Χρηματοδοτική μίσθωση (Leasing) κ.α.(Αποστολόπουλος,2004)

3.1 Χρηματοδοτικά προϊόντα

3.1.1.Τραπεζικός δανεισμός.

Για την πλειοψηφία των ελληνικών επιχειρήσεων, ο παραδοσιακός δανεισμός συνεχίζει να αποτελεί τη βασική πηγή χρηματοδότησης των αναγκών τους. Στην κατηγορία αυτή εντάσσονται όλων των ειδών τα δάνεια και παρεμφερή προϊόντα από τραπεζικά ιδρύματα και χρηματοπιστωτικούς οργανισμούς. Οι δύο βασικές κατηγορίες στις οποίες διακρίνονται τα τραπεζικά δάνεια είναι:

- Δάνεια κεφαλαίου κίνησης: τα δάνεια αυτού του τύπου αποσκοπούν στην βελτίωση της ρευστότητας της επιχείρησης. Είναι είτε μικρής διάρκειας είτε ανοιχτοί λογαριασμοί. Χρησιμοποιούνται κυρίως για αγορές εμπορευμάτων, για πληρωμές τρεχόντων εξόδων κλπ.
- Επενδυτικά δάνεια: δάνεια αυτού του τύπου, περιλαμβάνουν τα δάνεια εγκατάστασης (επαγγελματικής στέγης), που καλύπτουν την ανάγκη απόκτησης επαγγελματικής στέγης για την επιχείρηση, και τα δάνεια επαγγελματικού εξοπλισμού (Αποστολόπουλος,2004)

Τα δάνεια ανάλογα με την χρονική τους διάρκεια διακρίνονται σε βραχυπρόθεσμα και μακροπρόθεσμα. Συνήθως τα δάνεια κεφαλαίου κίνησης είναι βραχυπρόθεσμα, ενώ τα επενδυτικά δάνεια μακροπρόθεσμα. Τα μακροπρόθεσμα δάνεια έχουν κατά κανόνα ευνοϊκότερο επιτόκιο, λόγω της μεγαλύτερης διάρκειας αποπληρωμής τους και της ύπαρξης εμπράγματων εξασφαλίσεων για την τράπεζα (Κιόχος,1997).

3.1.2.Business Angel

Οι Business Angels (BA) συνήθως είναι ιδιώτες επενδυτές οι οποίοι επενδύουν χρήματα και διαθέτουν χρόνο, εμπειρία και τεχνογνωσία σε start-ups που παρουσιάζουν προοπτικές ανάπτυξης. Τα κεφάλαια που επενδύουν συνήθως είναι στο εύρος από 50.000€ έως 200.000€, χωρίς αυτό να είναι απόλυτο, έρχονται δε στην πρώτη φάση ανάπτυξης της εταιρείας κι είναι «έξυπνα» κεφάλαια. Οι επενδυτές σπάνια είναι αποκομμένοι ιδιώτες – συνήθως είναι πρώην επιτυχημένοι επιχειρηματίες, που πέτυχαν να αναπτύξουν τις επιχειρήσεις τους κι επενδύοντας σε νέες επιχειρηματικές κινήσεις, «επιστρέφουν» χρήματα στην αγορά με οφέλη, είτε

άμεσα (απόδοση επένδυσης), είτε έμμεσα (δημιουργώντας εταιρείες που μπορεί αυτοί οι ίδιοι να χρησιμοποιήσουν)(Μαλινδρέτου 2002).

Γι' αυτό και πολύ συχνά οι business angels έχουν διπλό ρόλο στην επιχείρηση με την οποία συνεργάζονται. Από τη μία είναι επενδυτές που επενδύουν τα κεφάλαιά τους αποσκοπώντας στην επίτευξη κεφαλαιακών αποδόσεων, και από την άλλη έχουν ενεργό ρόλο στην επιχείρηση αυτή είτε μετέχοντας ενεργά στην διοίκηση της επιχείρησης(Μαλινδρέτου 2002).

Η διαφορά των Business Angels από τους χρηματοπιστωτικούς οργανισμούς έγκειται στο γεγονός ότι είναι διατεθειμένοι να πάρουν σαφώς μεγαλύτερο ρίσκο, στηριζόμενοι περισσότερο σε μια επιχειρηματική ιδέα που εκφράζεται μέσα από μια καλή ομάδα, παρά σε αμιγώς τεχνικό-οικονομικά κριτήρια. Για αυτό σπάνια ζητούν εγγυήσεις και συνήθως κινούνται πολύ πιο γρήγορα από τους θεσμικούς επενδυτές. Αυτή η συμπεριφορά μπορεί να βοηθήσει έντονα την ανάπτυξη της νεοφυούς επιχειρηματικότητας, μιας και πολλές φορές για την επιτυχία ενός startup δεν χρειάζονται υψηλά κεφάλαια αλλά το πάθος της ιδέας και η συνολική προστιθέμενη αξία ενός επιχειρηματία(Μαλινδρέτου 2002).

3.1.3.Χρηματοδοτική μίσθωση (Leasing)

Το leasing ή η χρηματοδοτική μίσθωση όπως αποδίδεται στα Ελληνικά, είναι ένας σύγχρονος και συμφέρων τρόπος χρηματοδότησης, μέσω του οποίου οι ελεύθεροι επαγγελματίες και οι επιχειρήσεις, ανεξάρτητα από το μέγεθος το είδος και τη νομική μορφή τους, μπορούν να αποκτήσουν τα ακίνητα ή κινητά στοιχεία που επιλέγουν για να καλύψουν τις ανάγκες τους, χωρίς να δεσμεύσουν τα κεφάλαιά τους ή να καταφύγουν στις κλασσικές μορφές δανεισμού. Στην περίπτωση αυτής της χρηματοδοτικής επιλογής, η εταιρεία leasing αγοράζει το αντικείμενο που επιλέγει ο ενδιαφερόμενος και στη συνέχεια το εκμισθώνει σε αυτόν, βάσει της σύμβασης μίσθωσης που υπογράφεται μεταξύ τους, έναντι μηνιαίων ή τριμηνιαίων καταβολών, που δεν είναι δόσεις, αλλά μισθώματα (Μαζής,1999).

3.1.4.Κεφάλαια Επιχειρηματικών Συμμετοχών (Venture Capital)

Τα κεφάλαια επιχειρηματικών συμμετοχών (venture capital) ή καινοτόμα κεφάλαια ή κεφάλαια επιχειρηματικού κινδύνου είναι ένας τρόπος επένδυσης σε μικρές επιχειρήσεις που ιδρύθηκαν σχετικά πρόσφατα (start-up companies) ή μεγαλύτερες ,που είναι σε ένα ώριμο στάδιο. Venture capitalist(VC) είναι το νομικό ή φυσικό πρόσωπο, που κάνει τέτοιες επενδύσεις. Venture capital fund είναι το συνολικό επενδυτικό κεφάλαιο, συνήθως από μία ομάδα επενδυτών (partnership), των οποίων, οι αποφάσεις, ενέχουν μεγάλο κίνδυνο. Οι ετερόρρυθμοι εταίροι(limited partners) είναι τα άτομα ή οι οργανισμοί που χρηματοδοτούν VC funds. Οι ομόρρυθμοι εταίροι(general partners) είναι οι venture capitalists που διαχειρίζονται αυτά τα funds και κάνουν τις επενδύσεις (Νικόπουλος, 2003).

Οι εταιρίες που επιζητούν venture capitals ενέχουν μεγάλο κίνδυνο και τα κεφάλαια αυτά είναι η μόνη τους δυνατότητα για χρηματοδότηση, αφού, λόγω του κινδύνου αυτού δεν μπορούν να χρηματοδοτηθούν από «παραδοσιακές» πηγές, όπως τα δάνεια από τράπεζες. Οι εταιρίες που επιλέγονται, συνήθως ασχολούνται με υπό-κλάδους της τεχνολογίας, αν και αυτό δεν είναι κανόνας όπως πολλοί πιστεύουν. Ο κανόνας είναι ότι επιλέγονται οι επιχειρήσεις που έχουν προοπτικές ανάπτυξης μεγαλύτερες από τα κανονικά επίπεδα και επειδή η τεχνολογία είναι, αναμφισβήτητα, ο κλάδος με την γρηγορότερη άνθηση, τις τελευταίες δεκαετίες, τα περισσότερα κεφάλαια επιχειρηματικών συμμετοχών κατευθύνονται σε εκείνο το κλάδο. Κατά μέσο όρο 1 στις 200 προτάσεις γίνεται αποδεκτή από τους venture capitalists, οι οποίοι αναμένουν ότι μόνο 1-2 στις 10 επενδύσεις του χαρτοφυλακίου τους θα έχουν την επιθυμητή απόδοση και θα αναπληρώσουν τις ζημιές από τις υπόλοιπες «λανθασμένες» επενδύσεις. Επίσης, οι venture capitalists ίσως να έχουν διαφορετικές εντυπώσεις για μία εταιρία που τους παρουσιάζεται. Κάποιοι ίσως να ενδιαφέρονται μόνο για τεχνολογικού περιεχομένου εταιρίες, άλλοι μόνο για start-up εταιρίες κλπ (Νικόπουλος, 2003).

Η συνεισφορά των VC's γίνεται είτε ,αποκλειστικά, μέσω αύξησης μετοχικού κεφαλαίου της εταιρίας, επομένως αποκτούν ένα ποσοστό του μετοχικού κεφαλαίου της εταιρίας είτε, εν μέρει, με δάνειο, το οποίο, όταν η εταιρία ξεπεράσει κάποιο επίπεδο κινδύνου, μετατρέπεται σε επιπρόσθετο ποσοστό στο μετοχικό κεφάλαιο της (τέτοιος τύπος στρατηγικής χρηματοδότησης συχνά υιοθετείται από θυγατρικές εταιρίες venture capital τραπεζών). Προσθήκη σε αυτά αποτελεί η εξουσία που αποκτούν στην λήψη επιχειρηματικών αποφάσεων, κάτι το οποίο από κάποιους επιχειρηματίες μπορεί να θεωρηθεί θετικό (με το σκεπτικό ότι οι VC's έχουν πείρα και τα κατάλληλα μέσα για να ενδυναμώσουν το management και άλλες πτυχές της επιχείρησης) και από άλλους αρνητικό (με το σκεπτικό ότι «μπλέκονται στα πόδια τους»). Συνέπεια αυτού και βασικό χαρακτηριστικό των venture capitalists, είναι ότι στοχεύουν στην μακροπρόθεσμη σταθερότητα και βιωσιμότητα της επιχείρησης και όχι σε βραχυπρόθεσμα αποτελέσματα.(Νικόπουλος, 2003).

Το venture capital έχει κάποια πλεονεκτήματα έναντι των άλλων μορφών χρηματοδότησης :

- 1 Οι άλλες πηγές χρηματοδότησης ζητούν εξασφαλίσεις (ιδιαίτερα στην περίοδο της κρίσης που υφιστάμεθα) προκειμένου να προβούν στην χρηματοδότηση. Αντίθετα ο venture capitalist, συμμετέχει στον κίνδυνο, παρέχοντας ισχυρή κεφαλαιακή βάση για την μελλοντική εξέλιξη της χρηματοδοτούμενης επιχείρησης.
- 2 Οι εταιρίες venture capital, στα Διοικητικά Συμβούλια των επιχειρήσεων που χρηματοδοτούν, όπου και αντιπροσωπεύονται ,παρέχουν συμβουλές σε θέματα στρατηγικής, οργάνωσης και χρηματοοικονομικής διοίκησης, χρησιμοποιώντας τις εμπειρίες που έχουν από την χρηματοδότηση άλλων ομοειδών επιχειρήσεων. Επίσης έχουν ισχυρό δίκτυο επαφών, το οποίο μπορεί να είναι ιδιαίτερα χρήσιμο στην προσέλκυση άλλων επενδυτών ή πελατών.

3 Διαθέτουν εμπειρία και γνώσεις όσον αφορά, την προετοιμασία εισαγωγής μιας επιχείρησης στο χρηματιστήριο και θέματα εξαγορών και συγχωνεύσεων.

4 Η συμμετοχή τους σε μία επιχείρηση προσδίδει κύρος στην εικόνα της συγκεκριμένης επιχείρησης (Γαλάνης,2009).

3.1.5. B2B / B2C

Αυτοί οι όροι δείχνουν την πελατειακή κατεύθυνση μιας εταιρείας. Δηλαδή B2B είναι μια business to business εταιρεία, ούτως ειπείν το προϊόν της πωλείται σε άλλες εταιρείες στη χονδρική. Το B2C είναι business to customer, άρα η κατεύθυνση είναι στον τελικό πελάτη, ιδιώτη συνήθως, στην λιανική.

3.1.6.Incubator ή θερμοκοιτίδα επιχειρήσεων

Οι θερμοκοιτίδες είναι και αυτές της μόδας. Συνήθως προσφέρουν έναν χώρο εξοπλισμένο με υπολογιστές, δίκτυα, χώρους συνεδριάσεων, γραφεία κ.λ.π. με σκοπό την εγκατάσταση είτε startup επιχειρήσεων είτε ομάδων που θέλουν να μεταλλαχθούν σε επιχείρηση είτε απλών επαγγελματιών οι οποίοι ψάχνουν συνεργάτες να μεταλλαχθούν σε επιχείρηση. Στην απλή μορφή η θερμοκοιτίδα προσφέρει μόνον χώρο εργασίας προωθώντας την συνεργασία και την δικτύωση μεταξύ των επαγγελματιών. Σε πιο προηγμένη μορφή διενεργεί events, φέρνει angel investors, ή δημιουργεί projects για τα μέλη της. Σε ακόμη πιο προηγμένη μορφή μπορεί να προσφέρει χρηματοδότηση, να διενεργεί διαγωνισμούς καινοτομίας και να συνεργάζεται με Πανεπιστήμια ή να διαχειρίζεται χρήματα του ΕΣΠΑ για προγράμματα ευρωπαϊκά όπως πχ το Corallia(Γαλάνης,2009).

3.1.7.Seed Capital ή κεφάλαιο σποράς

Αποτελεί το όνειρο κάθε startup. Τα κεφάλαια σποράς είναι τα αρχικά κεφάλαια που επιζητεί οποιοσδήποτε νέος επιχειρηματίας για να ξεκινήσει και να ιδρύσει την επιχείρηση του. Κεφάλαια σποράς μπορεί να δώσουν και οι επενδυτές άγγελοι αλλά όχι πάντα. Στην Ελλάδα κεφάλαια σποράς δίνονται συνήθως από κρατικές ενισχύσεις και δημόσιες επενδύσεις μέσω πχ του ΟΑΕΔ αλλά κυρίως αφορούν ανέργους που θέλουν να ξεκινήσουν μια επιχείρηση ή ειδικές κοινωνικές και οικονομικές ομάδες (Γαλάνης,2009).

3.1.8.Proof of concept

Η έννοια της απόδειξης της σύλληψης της ιδέας είναι βασική στις startup εταιρείες. Το POC είναι η οπτικοποίηση της βιωσιμότητας της υπηρεσίας ή του προϊόντος μιας εταιρείας και είναι η απόδειξη που επιζητά ένα κεφάλαιο πχ Venture Capital για να χρηματοδοτήσει την εταιρεία ώστε να περάσει στην περίφημη εκρηκτική ανάπτυξη (Γαλάνης,2009).

3.1.9.Crowdfunding

Είναι μια σχετικά νέα μορφή χρηματοδότησης για τις startup. Αν πχ δεν βρεθούν χρήματα από επενδυτές αγγέλους ή venture capitals για να γίνει η αρχή, μια startup παρουσιάζει το project της σε ένα site όπως το Kickstarter, θέτει μια τιμή προς πώληση του μελλοντικού προϊόντος ή υπηρεσίας και ουσιαστικά λαμβάνει προκαταβολές από χρήστες που θέλουν το προϊόν ή την υπηρεσία και είναι διατιθέμενοι να προκαταβάλουν το τίμημα, με σκοπό να χρησιμοποιήσει τα κεφάλαια αυτά ως βάση παραγωγής συν κάποιο κέρδος και να παραδώσει το προϊόν ή υπηρεσία (Γαλάνης,2009) .

Το crowdfunding δουλεύει αλλά κρύβει κινδύνους με βασικότερο το ότι μια καινοτόμος startup αν δημοσιεύσει την καινοτομία της στο crowdfunding site, αυτόματα η πληροφορία είναι δημόσια και η καινοτομία πολύ γρήγορα θα τύχει αντιγραφής στερώντας την εταιρεία της δυναμικής που περιμένει κάποιος από startup (Γαλάνης,2009) .

3.2. Μορφές ήπιας χρηματοδότησης

Ήπιες μορφές χρηματοδότησης χαρακτηρίζονται κεφάλαια που δεν προέρχονται από κάποιον χρηματοπιστωτικό οργανισμό ούτε από επένδυσης. Είναι προσωπικά κεφάλαια ή κεφάλαια φίλων ή κεφάλαιο από κάποιον μέντορα.

Τα χρήματα αυτά συνήθως δεν είναι αρκετά για την έναρξη μιας επιχείρησης. Αν και έχουν το πλεονέκτημα ότι μιλάμε για χρήματα:

- που είναι φτηνά στην αποπληρωμή τους,
- είναι ευέλικτα χωρίς χρονικούς περιορισμούς
- και διατίθενται άμεσα (Αποστολόπουλος 2004).

3.3. Χρηματοδότηση μέσω επιχορηγήσεων

Η επιχορήγηση είναι ένα ποσό χρημάτων που χορηγείται σε μια εταιρία ή οργανισμό. Οι επιχορηγήσεις θεωρούνται ως "δωρεάν" χρήματα. Στην ουσία όμως, αν και δεν καταβάλετε τόκο και δεν χρειάζεται να επιστρέψετε τα χρήματα, εφόσον πληρείτε τους όρους της επιχορήγησης, η υποβολή και έγκριση της αίτησης απαιτεί αρκετό χρόνο και προσπάθεια. Από αυτή την άποψη, υπάρχει ενδεχόμενος αντίκτυπος για την επιχείρησή σας, έτσι ουσιαστικά δεν είναι "δωρεάν"(Προβόπουλος και Γκόρτσος, 2004).

Οι επιχορηγήσεις χορηγούνται από κρατικούς φορείς και φορείς της τοπικής αυτοδιοίκησης, από την Ευρωπαϊκή Ένωση και από άλλους οργανισμούς.

Η επιχείρηση εκπληρώνει ορισμένα κριτήρια για να λάβει επιχορήγηση:

1. Συγκεκριμένα έργα - Η χρηματοδότηση αφορά συνήθως κάποιο συγκεκριμένο τύπο έργου. Για παράδειγμα, μπορεί να πρόκειται για μετεγκατάσταση, ανάπτυξη κάποιου νέου προϊόντος ή έρευνα για νέες αγορές εξαγωγών. Συνήθως, πρέπει να αποδείξετε ότι το έργο παραμένει βιώσιμο μετά την περίοδο χρηματοδότησης. Το σχέδιο έργου πρέπει να έχει καθοριστεί ορθώς και επαρκώς, και τα παραδοτέα πρέπει να έχουν προσδιοριστεί με σαφήνεια. Ένα καλά δομημένο επιχειρηματικό σχέδιο αποτελεί αναπόσπαστο και πολύ σημαντικό μέρος της πρότασης.

2. Τοποθεσία - Πολλές επιχορηγήσεις χορηγούνται μόνο για συγκεκριμένες περιοχές. Ορισμένα σχέδια λειτουργούν σε εθνικό επίπεδο, ωστόσο τα περισσότερα διοικούνται τοπικά και, συνεπώς, η τοποθεσία της νομικής και παραγωγικής έδρας της επιχείρησής σας είναι σημαντική. Το ποσό της χρηματοδότησης που διατίθεται εξαρτάται σε μεγάλο βαθμό από την περιοχή όπου σχεδιάζετε να αναπτύξετε την επιχείρησή σας. Μπορεί επίσης να παρασχεθεί πρόσθετη υποστήριξη σε επιχείρηση η οποία επενδύει ή πρόκειται να μεταφερθεί σε περιοχή κοινωνικής υστέρησης, ιδιαίτερα αν πρόκειται να δημιουργήσει νέες θέσεις εργασίας (Προβόπουλος και Γκόρτσος, 2004).

Η Ευρωπαϊκή Ένωση έχει χαρακτηρίσει ορισμένες περιοχές ως περιοχές που χρήζουν στήριξης εξαιτίας της οικονομικής τους κατάστασης. Οι περιοχές αυτές που χαρακτηρίζονται σαν περιοχές "Στόχου 1" και "Στόχου 2" λαμβάνουν πρόσθετη χρηματοδότηση για την αναγέννησή τους.

3. Νομική Μορφή εταιρίας - Η νομική μορφή του οργανισμού παίζει επίσης ρόλο στον προσδιορισμό της διαθέσιμης χρηματοδότησης.

4. Κλάδος - Τα προγράμματα χρηματοδότησης σχεδιάζονται συχνά για την ανάπτυξη ενός συγκεκριμένου επιχειρηματικού κλάδου. Οι κεντρικές και περιφερειακές υπηρεσίες ανάπτυξης έχουν προσδιορίσει συγκεκριμένους βιομηχανικούς κλάδους που χρήζουν υποστήριξης. Συνεπώς, αξίζει να κατανοήσετε τους κλάδους αυτούς καθώς και το πώς μπορείτε να αναπτύξετε την επιχειρηματική σας δραστηριότητα στο πλαίσιό τους.

5 Σκοπός επιχορήγησης - Οι επιχορηγήσεις διατίθενται συνήθως για συγκεκριμένο σκοπό. Για παράδειγμα, για εξαγωγές, μετεγκατάσταση ή επένδυση σε εγκαταστάσεις και μηχανήματα. Μια εταιρία κρίνεται επιλέξιμη για κάποια επιχορήγηση μόνο αν το αίτημα της κινείται στα πλαίσια του σκοπού της συγκεκριμένης επιχορήγησης. Οποιαδήποτε παρέκκλιση από αυτόν τον κανόνα έχει ως αποτέλεσμα την απόρριψη του αιτήματος της εταιρίας (Προβόπουλος και Γκόρτσος, 2004) .

3.4.Συνδυασμένη χρηματοδότηση

Μία από τις προϋποθέσεις για λήψη επιχορήγησης είναι ότι πρέπει η επιχείρηση να συμμετέχει στην επένδυση με κάποια ίδια κεφάλαια. Οι επιχορηγήσεις καλύπτουν συνήθως 15% έως 50% του κόστους μιας επένδυσης. Συγκεκριμένα μέτρα (π.χ. εκπαίδευση) ή δικαιούχοι (π.χ. φορείς του δημοσίου) μπορεί να λάβουν χρηματοδότηση σε ποσοστό 75% - 100%.(Προβόπουλος και Γκόρτσος, 2004).

ΚΕΦΑΛΑΙΟΝ 4^{ΟΝ} :

1. Οι Νεοφυείς επιχειρήσεις στον Νομό Σερρών.

Όπως αναφέραμε και στην αρχή της παρούσας εργασίας στο θα αναφερθούμε σε νεοφυείς επιχειρήσεις που έχουν ως έδρα τους το νομό Σερρών. Η εύρεση των επιχειρήσεων, αποδείχτηκε μια διαδικασία αρκετά δύσκολη και χρονοβόρα. Λόγω του γεωγραφικού περιορισμού. Εντοπίστηκαν λοιπόν δυο επιχειρήσεις από τις οποίες, η μία μόνο ήταν θετική στο να δεχτεί να μας δώσει στοιχεία.

Από έρευνα στο μητρώο του Εμπορικού Επιμελητηρίου Σερρών

Και από την επεξεργασία των στοιχείων που κάναμε προκύπτουν τα παρακάτω στοιχεία για την πενταετία 2010-2014 (μέχρι 31/9/2014):

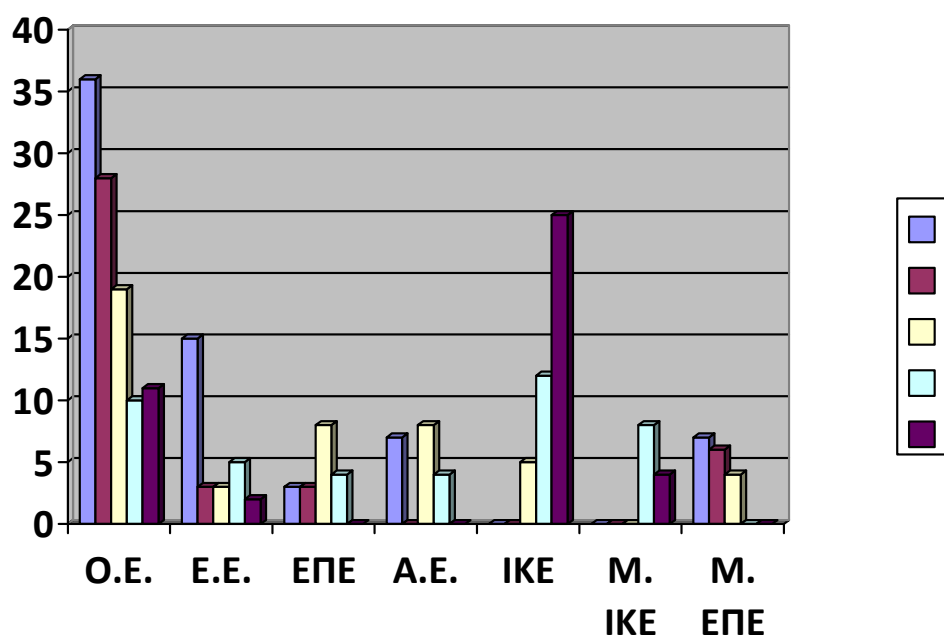
Στο Ν. Σερρών σήμερα υπάρχουν ενεργές με δραστηριότητα 10789 επιχειρήσεις. Από αυτές είναι: 885 Ο.Ε., 97 ΕΠΕ, 244 Α.Ε. και 37 ΙΚΕ.

Στην πενταετία 2010-2014 οι εταιρίες που δημιουργήθηκαν κατά νομική μορφή φαίνονται στον παρακάτω πίνακα1. ενώ αυτές που έκλεισαν φαίνονται στον πίνακα 2.

έτος	Ο.Ε.	Ε.Ε.	ΕΠΕ	Α.Ε.	ΙΚΕ	Μ. ΙΚΕ	Μ. ΕΠΕ
2010	36	15	3	7	0	0	7
2011	28	3	3	0	0	0	6
2012	19	3	8	8	5	0	4
2013	10	5	4	4	12	8	0
2014	11	2	0	0	25	4	0
ΣΥΝΟΛΟ	104	28	18	19	32	12	17

Πίνακας 1. (Μ= μονοπρόσωπη)

Πηγή:Εμπορικό Επιμελητήριο Σερρών



Εικόνα 1. γράφημα ιδρυθέντων επιχειρήσεων πενταετίας 2010-2014

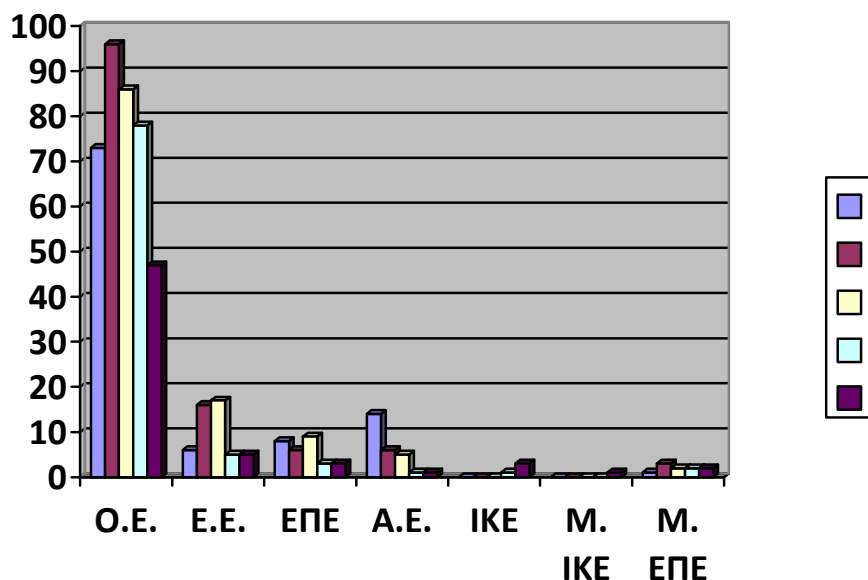
(Πηγή Εμπορικό Επιμελητήριο Σερρών)

Παρατηρούμε πως ο ρυθμός με τον οποίων ιδρύονται επιχειρήσεις ΙΚΕ στο Νομό Σερρών είναι ιδιαίτερα αυξητικός σε αντίθεση με όλες τις άλλες μορφές επιχειρήσεων που είναι πτωτικός.

Στην πενταετία 2010-2014 οι εταιρίες που έκλεισαν κατά νομική μορφή φαίνονται στον παρακάτω πίνακα 2.

έτος	Ο.Ε.	Ε.Ε.	ΕΠΕ	Α.Ε.	ΙΚΕ	Μ. ΙΚΕ	Μ. ΕΠΕ
2010	73	6	8	14	0	0	1
2011	96	16	6	6	0	0	3
2012	86	17	9	5	0	0	2
2013	78	5	3	1	1	0	2
2014	47	5	3	1	3	1	2
ΣΥΝΟΛΟ	380	49	29	27	4	1	10

Πίνακας 2. (M= μονοπρόσωπη)
 Πηγή:Εμπορικό Επιμελητήριο Σερρών



Εικόνα 2. γράφημα επιχειρήσεων που έκλεισαν την πενταετία 2010-2014
 (Πηγή Εμπορικό Επιμελητήριο Σερρών)

Παρατηρούμε πως ο ρυθμός με τον οποίον κλείνουν επιχειρήσεις ΙΚΕ στο Νομό Σερρών είναι ιδιαίτερα χαμηλός ως ποσοστό σε αντίθεση με όλες τις άλλες μορφές επιχειρήσεων που είναι πολύ υψηλότερος.

Αξίζει να αναφέρουμε πως υπάρχουν αρκετές επιχειρήσεις στο Νομό Σερρών που σε μικρότερο ή μεγαλύτερο βαθμό έχουν στην εργαλειοθήκη τους τις δυνατότητες που τους προσφέρουν οι νέες τεχνολογίες στον τομέα των επικοινωνιών, των πωλήσεων, της διαφήμισης κ.λ. (αναφέρεται κατάλογος στο παράρτημα)

Από έρευνα που κάναμε (κυρίως τηλεφωνική) στην αγορά του Νομού Σερρών προκύπτει πως το τοπικό Επιμελητήριο δεν έπραξε όλα όσα θα βοηθούσαν τους επιχειρηματίες ή όσους θα ήθελαν αν ασχοληθούν με την επιχειρηματικότητα στο βαθμό που θα έπρεπε, για να κατανοήσουν τις δυνατότητες που παρέχουν οι νεοφυείς επιχειρήσεις μορφής ΙΚΕ.

Περνώντας στο επόμενο κομμάτι της εργασίας, και στην προσπάθεια αναζήτησης επιχειρήσεων για την ολοκλήρωση της, αντιμετώπισα διάφορες δυσκολίες, διότι η νεοφυής επιχειρηματικότητα είναι ένας τρόπος επιχειρηματικής δραστηριότητας σχετικά πρόσφατος στην Ελλάδα. Είναι λοιπόν φανερό ότι το γεγονός αυτό μας περιορίζει, και ειδικά εφόσον αναφερόμαστε σε μια μικρή επαρχιακή πόλη, όπως αυτή του νομού Σερρών.

Μετά από επαφές με το επιμελητήριο της περιοχής. Διαπίστωσα την ραγδαία αύξηση νεοφυών επιχειρήσεων από το 2010-2014, παρόλο που όπως φάνηκε στην συνέχεια μετά από τηλεφωνικές συνεντεύξεις στην τοπική αγορά του νομού Σερρών δεν υπάρχει σωστή πληροφόρηση για τη ΙΚΕ από το τοπικό επιμελητήριο ή από άλλους φορείς που θα τους ενδιέφερε η προώθηση της επιχειρηματικότητας.

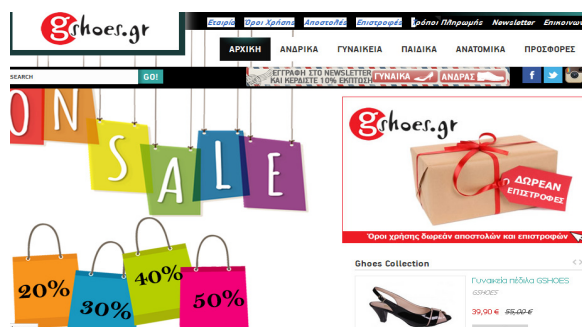
Αρκετές επιχειρήσεις του Νομού Σερρών έχουν εντάξει τις νέες τεχνολογίες στην διαδικασία σύστασης της επιχείρησής τους, για να ενισχύσουν την εξωστρέφεια της επιχείρησής, άλλες για να προωθήσουν τα εμπορεύματά τους, άλλοι για να κάνουν την διαφήμισή τους, άλλοι για να προώθηση και online πωλήσεις μέσα από site που έχουν αναπτύξει. Όμως τα δυνατά σημεία των ΙΚΕ για τους περισσότερους επιχειρηματίες του Νομού Σερρών είναι άγνωστα. Ακόμη και η νομική αυτή μορφή επιχείρησης είναι άγνωστη. Για παράδειγμα θα αναφέρω πως στο Δήμο της Ηράκλειας Σερρών που σήμερα δραστηριοποιούνται περισσότεροι από 1500 επιχειρήσεις μόνο ένας υπάρχει που παράλληλα με την παραδοσιακή επιχείρηση που διατηρεί (πώληση παπουτσιών) δημιούργησε και επιχείρηση ΙΚΕ.

Έτσι εντόπισα την επιχείρηση του κ. Γκένιου Στέφανου, μέσω της σελίδας του στο internet, ο οποίος ανταποκρίθηκε άμεσα και μου έδωσε τις πληροφορίες που χρειαζόμουν.

1. (α) -Προτυποποιημένο καταστατικό Ιδιωτικής Κεφαλαιουχικής Εταιρείας.

ΠΡΑΞΗ ΣΥΣΤΑΣΗΣ Ι.Κ.Ε.

Στ..... σήμερα στις..... του μηνός..... του έτους δύο χιλιάδες (201..) ημέρα..... οι κάτωθι συμβαλλόμενοι: 1) (όνομα, επώνυμο, πατρώνυμο, μητρώνυμο, κάτοικος. επί της οδού.. αρ. .. , κάτοχος Δ.Α.Τ. ... και Α.Φ.Μ {ηλεκτρονική διεύθυνση (email)}* .2) (όνομα, επώνυμο, πατρώνυμο, μητρώνυμο, κάτοικος. επί της οδού.. αρ. .. , κάτοχος Δ.Α.Τ. ... και Α.Φ.Μ {ηλεκτρονική διεύθυνση (email)} 3) (όνομα, επώνυμο, πατρώνυμο, μητρώνυμο, κάτοικος. επί της οδού.. αρ. .. , κάτοχος Δ.Α.Τ. . και Α.Φ.Μ. {ηλεκτρονική διεύθυνση (email)} και 4) 1) (όνομα, επώνυμο, πατρώνυμο, μητρώνυμο, κάτοικος. επί της οδού.. αρ. .. , κάτοχος Δ.Α.Τ. . και Α.Φ.Μ



{ηλεκτρονική διεύθυνση (email)} όλοι υπηκοότητας**, συστήνουν με το παρόν Ιδιωτική Κεφαλαιουχική Εταιρεία της οποίας το καταστατικό έχει ως εξής:

Άρθρο 1

ΣΥΣΤΑΣΗ - ΙΔΙΟΤΗΤΑ ΕΠΩΝΥΜΙΑ

Συνιστάται με το παρόν ιδιωτική κεφαλαιουχική εταιρεία με την ιδιότητα και τα χαρακτηριστικά αυτής της εταιρικής μορφής, της οποίας η επωνυμία είναι «..... Ιδιωτική Κεφαλαιουχική Εταιρεία»

Άρθρο 2

Έδρα

1. Έδρα της εταιρείας ορίζεται ο Δήμος

Άρθρο 3

ΔΙΑΡΚΕΙΑ

1. Η διάρκεια της εταιρείας ορίζεται σε έτη και αρχίζει από την καταχώριση του παρόντος στην αρμόδια υπηρεσία Γ.Ε.ΜΗ.

Άρθρο 4

Σκοπός

Σκοπός της συνιστώμενης με το παρόν Ιδιωτικής Κεφαλαιουχικής Εταιρείας είναι:
.....

Άρθρο 5

ΚΕΦΑΛΑΙΟ ΤΗΣ ΕΤΑΙΡΕΙΑΣ-ΕΤΑΙΡΙΚΑ ΜΕΡΙΔΙΑ-ΕΙΣΦΟΡΕΣ ΕΤΑΙΡΩΝ

1. Το κεφάλαιο της εταιρίας ανέρχεται σε Χ ευρώ, διαιρούμενο σε (...) εταιρικά μερίδια ονομαστικής αξίας (Ζ) έκαστο και αντιπροσωπεύουν κεφαλαιακές εισφορές ύψους χ ευρώ.

2. Ο συνολικός αριθμός των εταιρικών μεριδίων της εταιρείας ανέρχεται σε Ψ εταιρικά μερίδια, ονομαστικής αξίας (Ζ) έκαστο και αντιστοιχούν σε (...) εταιρικά μερίδια κεφαλαιακών εισφορών, σε (...) εταιρικά μερίδια εξωκεφαλαιακών εισφορών και σε (...) εταιρικά μερίδια εγγυητικών εισφορών ονομαστικής αξίας (Ζ) το κάθε εταιρικό μερίδιο.

Η καταβολή των παραπάνω εταιρικών μεριδίων ανά κατηγορία εισφορών έγινε ως εξής:

α. ΚΕΦΑΛΑΙΑΚΕΣ ΕΙΣΦΟΡΕΣ

Οι κεφαλαιακές εισφορές των εταίρων, αξίας Χ ευρώ, που αντιστοιχούν σε (..) εταιρικά μερίδια, ονομαστικής αξίας (Ζ) ευρώ έκαστο, καλύφθηκαν ως κατωτέρω:

- i) Ο εταίρος I κατέβαλε ποσό χ ευρώ μετρητά στο ταμείο της εταιρίας και έλαβε α1 εταιρικά μερίδια, ονομαστικής αξίας (Ζ) ευρώ έκαστο,
- ii) Ο εταίρος II κατέβαλε ποσό χ ευρώ μετρητά στο ταμείο της εταιρίας και έλαβε α2 εταιρικά μερίδια, ονομαστικής αξίας (Ζ) ευρώ έκαστο,
- iii) Ο εταίρος III κατέβαλε ποσό χ ευρώ μετρητά στο ταμείο της εταιρίας και έλαβε α3 εταιρικά μερίδια, ονομαστικής αξίας (Ζ) ευρώ έκαστο.

β. ΕΞΩΚΕΦΑΛΑΙΑΚΕΣ ΕΙΣΦΟΡΕΣ

Οι εξωκεφαλαιακές εισφορές των εταίρων, των οποίων η αξία αποτιμήθηκε σε Ψ ευρώ, από τους εταίρους αντιστοιχούν σε (..) εταιρικά μερίδια, ονομαστικής αξίας (Ζ) ευρώ έκαστο, καλύφθηκαν ως κατωτέρω:

- i) Με παροχή εργασίας (τήρηση των λογιστικών βιβλίων της εταιρείας) από τον εταίρο III, για μια πενταετία από τη νόμιμη σύσταση της εταιρείας και η οποία αποτιμήθηκε από τους λοιπούς εταίρους συνολικά σε ψ1 ευρώ και αντιστοιχούν σε β1 εταιρικά μερίδια ονομαστικής αξίας (Ζ) ευρώ έκαστο.
- ii) Με παροχή έργου από τον εταίρο Iv, για μια τριετία από τη νόμιμη σύσταση της εταιρείας και το οποίο αποτιμήθηκε από τους λοιπούς εταίρους συνολικά σε ψ2 ευρώ και αντιστοιχούν σε β2 εταιρικά μερίδια ονομαστικής αξίας (Ζ) ευρώ έκαστο.

γ. ΕΓΓΥΗΤΙΚΕΣ ΕΙΣΦΟΡΕΣ

Οι εγγυητικές εισφορές των εταίρων συνολικής αξίας Ν ευρώ που συνίστανται στην ανάληψη ευθύνης έναντι τρίτων για τα χρέη της εταιρίας μέχρι του ποσού των Ν ευρώ, αντιστοιχούν σε (..) εταιρικά μερίδια ονομαστικής αξίας (Ζ) έκαστο, καλύφθηκαν ως ακολούθως:

Με ανάληψη ευθύνης έναντι τρίτων για χρέη της εταιρείας από τον εταίρο III, ύψους ν1 ευρώ διαιρούμενη σε γ1 εταιρικά μερίδια ονομαστικής αξίας (Ζ) ευρώ έκαστο.

Με ανάληψη ευθύνης έναντι τρίτων για χρέη της εταιρείας από τον εταίρο Iv, ύψους ν2 ευρώ, διαιρούμενη σε γ2 εταιρικά μερίδια ονομαστικής αξίας ονομαστικής αξίας (Ζ) ευρώ έκαστο.

Άρθρο 6

Διαχειριστές - Ορισμός διαχειριστών

Διαχειριστής δια του παρόντος ορίζεται ο (όνομα, επώνυμο, πατρώνυμο, μητρώνυμο, κάτοικος..... επί της οδού.. αρ. .., κάτοχος Δ.Α.Τ. . και Α.Φ.Μ.)

Ο διαχειριστής εκπροσωπεί την εταιρεία και ενεργεί στο όνομά της κάθε πράξη που αφορά στη διοίκηση της εταιρείας, τη διαχείριση της περιουσίας της και την εν γένει επιδίωξη του σκοπού της.

Ο διαχειριστής μπορεί να αναθέτει την άσκηση συγκεκριμένων εξουσιών του σε εταίρους ή τρίτους*.

Άρθρο 7

Για όσα θέματα δεν ρυθμίζονται με το παρόν εφαρμόζονται οι διατάξεις του ν. 4072/2012 όπως εκάστοτε ισχύει.

ΠΡΟΣΘΕΤΕΣ ΠΛΗΡΟΦΟΡΙΕΣ ΓΙΑ ΤΟ ΠΡΟΤΥΠΟΠΟΙΗΜΕΝΟ ΚΑΤΑΣΤΑΤΙΚΟ ΤΗΣ ΙΔΙΩΤΙΚΗΣ ΚΕΦΑΛΑΙΟΥΧΙΚΗΣ ΕΤΑΙΡΕΙΑΣ

1. Η σύσταση της Ιδιωτικής Κεφαλαιουχικής Εταιρείας γίνεται από την Υπηρεσία Μίας Στάσης με το καταστατικό της και τις τροποποιήσεις του να γίνονται με ιδιωτικό έγγραφο εκτός αν από ειδικές διατάξεις νόμου απαιτείται συμβολαιογραφικό έγγραφο.
 2. Η Ι.Κ.Ε. μπορεί να συνιστάται από ένα πρόσωπο ή να καθίσταται μονοπρόσωπη οπότε τα στοιχεία του μοναδικού εταίρου της υποβάλλονται σε δημοσιότητα μέσω του Γ.Ε.ΜΗ. Ενώσω η εταιρία είναι μονοπρόσωπη, στην επωνυμία της περιλαμβάνονται οι λέξεις «Μονοπρόσωπη Ιδιωτική Κεφαλαιουχική Εταιρεία ή «Μονοπρόσωπη Ι.Κ.Ε.»
 3. Η επωνυμία της Ι.Κ.Ε. μπορεί να είναι και φανταστική αλλά σε κάθε περίπτωση πρέπει στην επωνυμία να περιέχονται ολογράφως οι λέξεις «ιδιωτική κεφαλαιουχική εταιρεία ή σε συντομογραφία Ι.Κ.Ε.». Επίσης η επωνυμία της εταιρίας μπορεί να αποδίδεται ολόκληρη με λατινικούς χαρακτήρες ή σε ξένη γλώσσα. Αν αποδίδεται στην αγγλική γλώσσα θα πρέπει να περιέχει ολογράφως τις λέξεις «Private Company» ή την ένδειξη «P.C.» και αν είναι μονοπρόσωπη τις λέξεις «Single Member Private Company» ή «Single Member P. C.»
 4. Η διάρκεια της εταιρείας είναι ορισμένου χρόνου και αν δεν ορίζεται χρόνος η διάρκεια της είναι δώδεκα έτη από τη σύστασή της.
 5. Ο διαχειριστής της εταιρείας μέσα σε ένα μήνα από τη σύστασή της οφείλει να βεβαιώσει την καταβολή του αρχικού κεφαλαίου με πράξη που καταχωρείται στο Γ.Ε.ΜΗ.
 6. Υπάρχει αποσύνδεση της εταιρικής συμμετοχής και των εταιρικών μεριδίων από το κεφάλαιο της εταιρείας καθότι ο αριθμός των εταιρικών μεριδίων δεν ισούται πάντα με το κεφάλαιο της εταιρείας διότι όταν υπάρχουν πέραν των κεφαλαιακών εισφορών και εξωκεφαλαιακές ή εγγυητικές εισφορές ο αριθμός των εταιρικών μεριδίων εκφράζει το σύνολο των εταιρικών εισφορών.
 7. Το ελάχιστο εταιρικό κεφάλαιο της Ι.Κ.Ε. καθώς και η ελάχιστη ονομαστική αξία κάθε εταιρικού μεριδίου δεν μπορεί να είναι κατώτερο από ένα ευρώ ανεξάρτητα από το είδος των εισφορών στην οποία αντιστοιχούν.
 8. Κατά τη σύσταση της Ι.Κ.Ε. πρέπει να υπάρχει πάντα ένα εταιρικό μερίδιο που αντιπροσωπεύει κεφαλαιακή εισφορά και σε κάθε περίπτωση δεν είναι απαραίτητο να εμφανίζονται και τα τρία είδη εισφορών.
 9. Στις περιπτώσεις εισφοράς σε είδος που είναι δεκτική αποτίμησης, δεν υπάρχει υποχρέωση αποτίμησης της εισφοράς αυτής κατά την έννοια του άρθρου 9 του κ.ν. [2190/1920](#) «περί ανωνύμων εταιρειών» εάν η αξία του εισφερόμενου στοιχείου δεν υπερβαίνει τις 5.000 ευρώ αλλά αυτό θα λογιστικοποιείται στην αξία την οποία δηλώνουν τα συμβαλλόμενα μέρη στο καταστατικό.
- Επίσης στην εισφορά εξωκεφαλαιακής εισφοράς που συνίσταται σε παροχές που δεν μπορούν να αποτελέσουν αντικείμενο κεφαλαιακής εισφοράς όπως απαιτήσεις που προκύπτουν από ανάληψη υποχρέωσης εκτέλεσης εργασίας ή παροχής υπηρεσιών δεν υπάρχει υποχρέωση αποτίμησης κατά την έννοια του [άρθρου 9](#) του κ.ν. [2190/1920](#) «περί ανωνύμων εταιρειών» αλλά η αξία της εισφοράς αυτής καθορίζεται στο καταστατικό από τους συμβαλλόμενους.

Η αξία κάθε εγγυητικής εισφοράς καθορίζεται στο καταστατικό και ο αριθμός των εταιρικών μεριδίων που αντιστοιχεί σε αυτές δεν μπορεί να υπερβαίνει το 75% του ποσού της ευθύνης που ορίζεται επίσης στο καταστατικό για τα χρέη της εταιρείας έναντι των τρίτων ενώ στην περίπτωση παροχής της εγγυητικής εισφοράς, ο εταίρος που κατέβαλε εταιρικό χρέος δεν έχει δικαίωμα αναγωγής κατά της εταιρείας.

Ενδεικτικά αναφέρουμε εδώ ότι εάν το ποσό της ευθύνης είναι εκατό ευρώ τότε η αξία της εγγυητικής εισφοράς που θα καθορίζεται στο καταστατικό και η αξία των εκδιδόμενων εταιρικών μεριδίων θα είναι μέχρι το εβδομήντα πέντε επιστροφή εισφορών επιτρέπεται μόνο για τις κεφαλαιακές εισφορές μέσω της διαδικασίας μείωσης του κεφαλαίου ενώ για τις λοιπές απαγορεύεται η επιστροφή τους και επιτρέπεται μόνο η εξαγορά τους από τον εταίρο που τις οφείλει ως δικλίδρα απεμπλοκής του εταίρου από την υποχρέωση που ανέλαβε αλλά δεν μπορεί να την τηρεί στο διηνεκές.

10. Η διαχείριση της Ι.Κ.Ε. μπορεί να είναι είτε νόμιμη είτε καταστατική και η πρώτη είναι εκείνη που υπάρχει όταν δεν υπάρχει καταστατική πρόβλεψη.

Σε κάθε περίπτωση διαχειριστής μπορεί να είναι οποιοσδήποτε εταίρος ή μη αλλά μόνο φυσικό πρόσωπο ενώ το νομικό πρόσωπο εταίρος δεν μπορεί να είναι διαχειριστής πράγμα που σημαίνει ότι αν εκλεγεί νομικό πρόσωπο ως διαχειριστής η εκλογή είναι άκυρη και στην περίπτωση που η εταιρεία έχει «νόμιμη διαχείριση» το νομικό πρόσωπο οφείλει να ορίσει για λογαριασμό του φυσικό πρόσωπο που θα είναι ο διαχειριστής.

Τονίζεται εδώ ότι στην περίπτωση της νόμιμης διαχείρισης υπάρχει υποχρέωση εγγραφής στα ασφαλιστικά ταμεία για όλους τους εταίρους ενώ στην περίπτωση της καταστατικής διαχείρισης μόνο γι' αυτόν που έχει ορισθεί ως διαχειριστής και όχι για του λοιπούς εταίρους.

11. Η σύνταξη των ετήσιων οικονομικών καταστάσεων και ο έλεγχος αυτών γίνεται σύμφωνα με τις διατάξεις του κ.ν. [2190/1920](#) «περί ανωνύμων εταιρειών» και εγκρίνονται από τους εταίρους που εγκρίνουν επίσης και τη διανομή των κερδών με τη συμμετοχή τους να είναι ανάλογη του αριθμού μεριδίων που κατέχει κάθε εταίρος.

Το καταστατικό όμως μπορεί να προβλέπει ότι για ορισμένο χρόνο που δεν υπερβαίνει τη δεκαετία κάποιος εταίρος ή εταίροι δεν μετέχουν ή μετέχουν περιορισμένα στα κέρδη ή στο προϊόν της εκκαθάρισης ή ότι έχουν δικαίωμα λήψης πρόσθετων κερδών.

12. Οι εκάστοτε ισχύουσες φορολογικές διατάξεις για την Ε.Π.Ε. εφαρμόζονται αναλόγως και στην Ιδιωτική Κεφαλαιουχική Εταιρεία.

1. (β)-Ερωτηματολόγιο προς τους ΕΠΙΧΕΙΡΗΜΑΤΙΕΣ

1. Ποιο είναι το είδος της επιχείρησής σας; (εμπορική, παροχής υπηρεσιών κ.λ.)
2. Ποια είναι η μορφή της επιχείρησής σας;(ΕΠΕ. ΟΕ κ.λ)
3. Πότε ιδρύθηκε η επιχείρηση;
4. Ποια είναι η ηλεκτρονική διεύθυνση της επιχείρησής;
5. Από που σας ήρθε η ιδέα για την επιχείρηση;
6. Πόσους υπαλλήλους έχετε;
7. Ποια είναι τα λειτουργικά έξοδα της επιχείρησής σας;(τηλέφωνα, συνδρομές, ασφάλειες, ενοίκια, τόκοι κ.λ.)
8. Από πού βρήκατε τα κεφάλαια για να δημιουργήσετε την επιχείρηση;
 - Ίδια κεφάλαια

- τραπεζικός δανεισμός
 - δανεισμός από φίλους
 - άλλος τρόπος (περιγράψτε)
9. Που νομίζεται ότι οφείλεται η αύξηση των νεοφυών επιχειρήσεων εν μέσω κρίσης;
10. Με τι τρόπους γίνεται η παράδοση των προϊόντων;
11. Έχετε πωλήσεις έξω του Νομού Σερρών;
12. Ποιες είναι κυρίως οι ηλικίες των πελατών σας; (αν έχετε στοιχεία)
- 15-25
 - 16-35
 - 36-45
 - 46-55
 - 56-65
 - 66-
13. Πώς γίνονται οι πληρωμές;
- Αντικαταβολή
 - Τραπεζικός λογαριασμός
 - Μετρητά
 - Άλλος τρόπος
14. Πως φορολογείται η επιχείρηση;
15. Ποια είναι η διαδικασία που απαιτείται για την έναρξη μιας τέτοιας επιχείρησης;
16. Πως προστατεύεται νομικά;
17. Πως θα χαρακτηρίζατε την πορεία την επιχείρησης από την ίδρυση της μέχρι σήμερα;

1.(β)-Συνέντευξη-Απαντήσεις Επιχειρηματία της IKE gshoes.gr:

Ποιο είναι το είδος της επιχείρησής σας;

Είναι Ατομική Κεφαλαιουχική Εταιρεία, η οποία δραστηριοποιείται με το λιανικό εμπόριο. Ποιο συγκεκριμένα ασχολείται με την πώληση υποδημάτων μέσω διαδικτύου.

Πότε ιδρύθηκε η επιχείρησή;

Η εταιρία μας δραστηριοποιείται στο χώρο των υποδημάτων από τις αρχές του 20 αιώνα...

Εδρεύει στη ΗΡΑΚΛΕΙΑ-ΣΕΡΡΩΝ και είναι μια επιχείρηση τρίτης γενιάς , έχει περάσει από παππού σε γιο και τώρα στον εγγονό.

Ξεκίνησε κατασκευάζοντας παπούτσια ένα-ένα αναλόγως με τα μέτρα και τα γούστα τους κάθε πελάτη.

Σήμερα μετά από χρόνια εμπειρίας στην κατασκευή υποδημάτων ,ασχολούμαστε με το εμπόριο υποδημάτων και δερμάτινων ειδών.

Από το 2012, θέλοντας να ακολουθήσουμε τις ανάγκες των ημερών δημιουργήσαμε, www.gshoes.gr.

Από που σας ήρθε η ιδέα για την επιχείρησή;

Πρόκειται για οικογενειακή επιχείρηση που δραστηριοποιείται σε τοπικό επίπεδο από της αρχές του προηγούμενου αιώνα όπως αναφέραμε και προηγουμένως. Η ιδέα για την ίδρυση μιά νέας επιχείρησης που θα δραστηριοποιούνταν με αυτόν τον τρόπο προήλθε από την ανάγκη επέκτασης της οικογενειακής επιχείρησης πέρα από το τοπικό επίπεδο.

Από πού βρήκατε τα κεφάλαια για να δημιουργήσετε την επιχείρησή;

Πρόκειται για προσωπικά χρήματα που επενδύθηκαν με αυτόν τον τρόπο.

Που νομίζεται ότι οφείλεται η αύξηση των νεοφυών επιχειρήσεων εν μέσω κρίσης;

Πρόκειται για φτηνές επιχειρήσεις. Ο περιορισμένος χρόνος των ανθρώπων καθώς και η ανάπτυξη της τεχνολογίας οδήγησαν. Πρόκειται για επιχειρήσεις που λόγω του χαμηλού κόστους τους προσφέρουν φτηνά και ποιοτικά προϊόντα.

Πόσους υπαλλήλους έχετε;

Η επιχείρηση απασχολεί δύο άτομα.

Πώς γίνονται οι πληρωμές;

Η πληρωμές των προϊόντων γίνονται κυρίως με πιστωτική κάρτα αλλά και αντικαταβολή.

Πως φορολογείται η επιχείρηση;

Η ΙΚΕ παρουσιάζει την ίδια φορολογική αντιμετώπιση με τις ΕΠΕ. Σύμφωνα με τον Ν.4110/13 (ΦΕΚ 17 Α/23.01.2013) και την διευκρινιστική ΠΟΛ.1134/06.06.2013 επιβάλλεται φόρος με συντελεστή είκοσι έξι τοις εκατό (26%) στα εισοδήματα που αποκτούν τα νομικά πρόσωπα μη κερδοσκοπικού χαρακτήρα, όπως είναι η ΙΚΕ.

Ποια είναι η διαδικασία που απαιτείται για την έναρξη μιας τέτοιας επιχείρησης;

Η τυπική διαδικασία που προβλέπεται από τον νόμο ν.4072/2012 για τις Ιδιωτικές Κεφαλαιουχικές εταιρείες.

Πως προστατεύεται νομικά;

Υπάρχει νομικός σύμβουλος ,εξωτερικός συνεργάτης της επιχείρησης.

Συμπεράσματα

Όπως συμπεραίνουμε , από τη βιβλιογραφική ανασκόπηση της εργασίας καθώς και από την έρευνα αυτής, ο ορισμός της επιχειρηματικότητας και κυρίως στην σύγχρονη εποχή που βρισκόμαστε, παίζει σημαντικό ρόλο παρ' ότι σαν ορισμός ακόμα δεν έχει διευκρινιστεί. Κάποιοι ερευνητές, όπως αναφέρονται και μέσα στην εργασία, προσπάθησαν να βρουν ένα ορισμό, άλλα και πάλι δεν τα κατάφεραν, γι' αυτό και τον συνδυάσανε με αυτόν της καινοτομίας. Ισχυρίζονται πως η επιχειρηματικότητα χωρίζεται σε είδη και πως ο επιτυχημένος επιχειρηματίας θα πρέπει να έχει κάποια συγκεκριμένα προσόντα.

Έρχονται όμως και οι εξελίξεις στο οικονομικό και τεχνολογικό περιβάλλον, που επηρεάζουν στην επιχειρηματικότητα.

Οι επιχειρήσεις λοιπόν διακρίνονται σε ατομικές(με ιδιοκτήτη ένα άτομο), και τις εταιρείες, από περισσότερα άτομα(εταίροι), όπου εδώ διακρίνονται σε Ομόρρυθμη Εταιρεία(Ο.Ε), Ετερόρρυθμη Εταιρεία(Ε.Ε), Εταιρεία Περιορισμένης Ευθύνης(Ε.Π.Ε), Ανώνυμη Εταιρεία(Α.Ε).

Με την ευκαιρία αυτή, περνάμε και στον τομέα της νεοφυούς επιχειρηματικότητας ή νεοφυής επιχείρηση ή εταιρεία. Είναι ένα πολύ καινούριο μοντέλο επιχειρήσεων που ακόμα βρίσκεται σε αρχικό στάδιο ανάπτυξης, κυρίως στη χώρα μας.

Αυτές οι επιχειρήσεις για να συγκροτηθούν και να δημιουργηθούν, έπρεπε να ορίζονται ως επιχειρήσεις ΕΠΕ. Ακόμα όμως και οι ίδιες οι εταιρείες σαν ΕΠΕ δεν άνθιζαν, καθότι αντιμετώπιζαν πολλά προβλήματα στο ξεκίνημα τους. Έτσι οι εταιρείες ή οι επιχειρήσεις αυτές ονομάστηκαν ως Ι.Κ.Ε(Ιδιωτικές Κεφαλαιουχικές Εταιρείες), για τις οποίες οι συνθήκες και οι διαπραγματεύσεις ιδρύσεως τους είναι πολύ πιο απλές, κατανοητές και γρήγορες.

Οι ΙΚΕ λοιπόν περιλαμβάνουν τα εξής για το σωστό ξεκίνημα τους: ανάλυση της υφιστάμενης κατάστασης εξωτερικού και εσωτερικού περιβάλλοντος SWOT- ανάλυση στρατηγικού σχεδιασμού. Προσδιορισμός στρατηγικών στόχων-οράματος και βασικού πλαισίου στρατηγικής. Διαμόρφωση και αξιολόγηση εναλλακτικών σεναρίων. Προσδιορισμός και ανάλυση των επιμέρους επιχειρησιακών στόχων. Ανάπτυξη σχεδίων δράσης. Χρηματοοικονομική ανάλυση. Καθορισμός δεικτών.

Παρ' όλα τα θετικά χαρακτηριστικά των ΙΚΕ, υπάρχουν και κάποια αρνητικά, όπως το γεγονός πως δεν απασχολεί μεγάλο αριθμό εργαζομένων. Ο καταναλωτής δεν έχει άμεση επαφή με τα προϊόντα, καθώς υπάρχει και ο κίνδυνος υποκλοπών προσωπικών στοιχείων.

Από την άλλη όμως, για να ξεκινήσει μια τέτοια επιχείρηση, χρειάζεται να υπάρχουν και τα απαραίτητα χρηματοδοτικά κεφάλαια. Εφ' όσον όμως δεν υπάρχουν, τότε μπορούν να καταφύγουν σε Τραπεζικούς Δανεισμούς, Business Angel,

Χρηματοδοτική Μίσθωση(Leasing) κ.ά, ή το Venture Capital ως το πιο σημαντικό από όλα αυτά.

Επιπλέον υπάρχουν και οι ήπιες μορφές χρηματοδότησης, με αρκετά πλεονεκτήματα, οι οποίες προέρχονται από προσωπικά κεφάλαια ή κεφάλαιο φίλων ή κάποιου μέντορα.

Τέλος, αναφέρεται και η χρηματοδότηση μέσω επιχορηγήσεων, είτε από κρατικούς φορείς και φορείς τοπικής αυτοδιοίκησης, από τη Ευρωπαϊκή Ένωση και άλλους οργανισμούς. Όμως η επιχείρηση για να λάβει τη χρηματική αποζημίωση, θα πρέπει να πληρεί και τις κατάλληλες προϋποθέσεις, τις οποίες έχουμε αναφέρει.

Βιβλιογραφία

Ελληνική

Αποστολόπουλος Ι., «Ειδικά Θέματα Χρηματοδοτικής Διοικήσεως», εκδ. Σταμούλης, 2004.

Γαλάνης Β. Π., «Η λειτουργία των σύγχρονων θεσμών στη χώρα μας, Leasing, Factoring, Forfaiting, Franchising, Venture Capital», εκδ. Σταμούλης, Αθήνα 2004.

Κιόχος Α.Π. Παπανικολάου Δ.Γ., «Χρήμα – Πίστη – Τράπεζες», εκδ. Ελληνικά Γράμματα, 1997.

Μάζης Π.Κ., «Η χρηματοδοτική μίσθωση», εκδ Δίκαιο & Οικονομία - Π. Ν. Σάκκουλας 1999.

Μαλινδρέτου Β, «Σύγχρονα χρηματοοικονομικά προϊόντα», εκδ. Παπαζήσης, 2002.

Νικόπουλος Χ., «Venture Capitals, Χρηματοδοτώντας τη νέα οικονομία», περιοδικό Επιλογή, Δεκέμβριος 2003.

Προβόπουλος Γ., Γκόρτσος Χ., «Το νέο Ευρωπαϊκό Χρηματοοικονομικό Περιβάλλον», Τάσεις και Προοπτικές, εκδ. Σταμούλης, 2004.

Αγγελόπουλος Χρ. Π., «Τράπεζες και Χρηματοπιστωτικό Σύστημα», εκδ. Σταμούλη, 2005.

Καραθανάση Α.Γ., «Χρηματοοικονομική Διοίκηση και Χρηματιστηριακές Αγορές», εκδ. Μπένου, 2002.

Π.Ε. Πετράκης, Η Ελληνική οικονομία και η κρίση: Προκλήσεις και προοπτικές, εκδόσεις Quaestor, Αθήνα 2011

Τάσος Γιαννίσης, Ελληνική Οικονομία: Κρίσιμα ζητήματα οικονομικής πολιτικής, έκδοση ιστορικού αρχείου της Alphabank, Αθήνα 2008

Σταύρος Ιωαννίδης- Άγγελος Τσακανίκας, Η επιχειρηματικότητα στην Ελλάδα 2005-2006, Έκθεση του IOBE, Νοέμβριος 2006

Σταύρος Ιωαννίδης-Άγγελος Τσακανίκας-Στελίνα Χατζηχρήστου, Η επιχειρηματικότητα στα πρόθυρα της κρίσεως, Έκθεση του IOBE, Νοέμβριος 2009

Σταύρος Ιωαννίδης, Η επιχειρηματικότητα στην Ελλάδα 2011- 2012, Η εξέλιξη των δεικτών επιχειρηματικότητας στη διάρκεια της κρίσης, Έκθεση του IOBE, Ιανουάριος 2013

Σταύρος Ιωαννίδης, Στελίνα Χατζηχρήστου, Η επιχειρηματικότητα στην Ελλάδα, Η «μικρή» επιχειρηματικότητα λόγω κρίσης 2010-2011, Έκθεση του IOBE, Ιανουάριος 2012

Μιχάλης Χλέτσος, Ανταγωνιστικότητα- Επιχειρηματικότητα- Εξωστρέφεια της Ελληνικής Οικονομίας, Υπουργείο Εθνικής Παιδείας και Θρησκευμάτων, 2006

Αναστάσιος Βασιλειάδης (2008) Επιχειρηματικότητα: Αρχικές προσεγγίσεις

Πετράκης Π.Ε, Κωνσταντίνος Μπουρλετίδης (2004): «Τα βασικά διλήμματα του παιδαγωγικού προγράμματος και υλικού για την ανάπτυξη της επιχειρηματικότητας», Τμήμα Οικονομικών Επιστημών Πανεπιστημίου Αθηνών, Discussion Paper, Φεβρουάριος 2004, No 2004/50

Ίδρυμα Οικονομικών και Βιομηχανικών Ερευνών (IOBE), (2007), Η Επιχειρηματικότητα στην Ελλάδα 2006-2007, Παρατηρητήριο Επιχειρηματικότητας, Έκθεση GEM

P.Petrakis (2004), "Entrepreneurship and Risk Premium", Small Business Economics, Kluwer Academic publishers, Vol. 23, issue 2, 14 p

Σουρλατζή, " Επιχειρηματικότητα και Καινοτομία", Πανεπιστήμιο Πειραιά, 2012

Ξενόγλωσση

Hisrich, Robert and Michael Peters (2002), Entrepreneurship, **Fifth edition, NY: McGraw Hill Irwin.**

Mullins, J (2006) The New Business Road Test, **FT Prentice Hall.**

Barringer, Bruce and Duane Ireland (2006), Entrepreneurship: Successfully Launching New Business Ventures, **NJ: Prentice Hall.**

Deakins, David και Mark Freel (2007) Επιχειρηματικότητα, Αθήνα: Εκδόσεις Κριτική

SCOTT Shane and S. Venkataraman(2000) The Promise of Entrepreneurship as a Field of Research, **The Academy of management Review**

Venkataraman (1997) The distinctive domain of entrepreneurship research, **edited by: J. Katz, R. Brockhaus_In Advances in entrepreneurship, firm emergence, and growth, Vol. 3 (1997), pp. 119-138**

Howard H. Stevenson and J. Carlos Jarillo (1990) A Paradigm of Entrepreneurship: Entrepreneurial Management, **<http://www.jstor.org/>**

Busenitz, L. W., & Barney, J. B. 1997. Differences between entrepreneurs and managers in large organizations: Biases and heuristics in strategic decision-making. **Journal of Business Venturing**

Ιστοσελίδες

http://www.career.aua.gr/index.php?option=com_content&task=view&id=60

<http://www.eepgov.gr/Portals/0/YMS/odhgies-IKE.pdf>

http://www.acci.gr/acci/PressOffice/View_Press_Releases/tabid/521/ItemID/5856/View/Details/language/el-GR/Default.aspx

<http://www.emea.gr/greek-startups-funding-2013>

<http://www.businessportal.gr/>

<http://www.startup.gr>

<http://www.tsigos.gr/2012/10/blog-post.html>

<http://www.taxheaven.gr/laws/circular/view/circular/16501/print/printer>