

ΤΕΙ ΔΥΤΙΚΗΣ ΕΛΛΑΔΑΣ
ΣΧΟΛΗ ΔΙΟΙΚΗΣΗΣ ΚΑΙ ΟΙΚΟΝΟΜΙΑΣ
ΤΜΗΜΑ ΔΙΟΙΚΗΣΗΣ ΕΠΙΧΕΙΡΗΣΕΩΝ

ΠΤΥΧΙΑΚΗ ΕΡΓΑΣΙΑ

**Η ΓΕΩΡΓΙΚΗ ΑΝΑΠΤΥΞΗ
ΣΤΟ ΝΟΜΟ ΑΙΤΩΛΟΑΚΑΡΝΑΝΙΑΣ**

ΠΡΕΝΤΖΑ ΕΙΡΗΝΗ ΑΜ: 14055

ΣΠΥΡΙΔΩΝΟΥ ΕΥΑΓΓΕΛΙΑ ΑΜ: 14064

Επιβλέπων καθηγητής: Δ. Ντόβας

ΜΕΣΟΛΟΓΓΙ 2016

ΤΕΙ ΔΥΤΙΚΗΣ ΕΛΛΑΔΑΣ
ΣΧΟΛΗ ΔΙΟΙΚΗΣΗΣ ΚΑΙ ΟΙΚΟΝΟΜΙΑΣ
ΤΜΗΜΑ ΔΙΟΙΚΗΣΗΣ ΕΠΙΧΕΙΡΗΣΕΩΝ

ΠΤΥΧΙΑΚΗ ΕΡΓΑΣΙΑ

Η ΓΕΩΡΓΙΚΗ ΑΝΑΠΤΥΞΗ ΣΤΟ ΝΟΜΟ ΑΙΤΩΛΟΑΚΑΡΝΑΝΙΑΣ

ΠΡΕΝΤΖΑ ΕΙΡΗΝΗ ΑΜ: 14055

ΣΠΥΡΙΔΩΝΟΥ ΕΥΑΓΓΕΛΙΑ ΑΜ: 14064

Επιβλέπων καθηγητής: Δ. Ντόβας

ΜΕΣΟΛΟΓΓΙ 2016

Περιεχόμενα

Ευρετήριο Εικόνων.....	5
Ευρετήριο Πινάκων	6
Συντομογραφίες.....	8
Πρόλογος	9
Περίληψη	10
Εισαγωγή	11
Κεφάλαιο 1ο Γενικά στοιχεία για το νομό Αιτωλ/νίας.....	12
1.1 Εισαγωγή – Βασικά Χαρακτηριστικά.....	12
1.2 Πληθυσμός – Δημογραφική εξέλιξη	15
1.3 Ταυτότητα στα Αιτωλοακαρνανικά προϊόντα.....	16
Κεφάλαιο 2ο Οι καλλιέργειες στο νομό Αιτωλ/νίας	18
2.1 Ο πρωτογενής τομέας για την Αιτωλοακαρνανία	18
2.2 Η καλλιέργεια του καπνού.....	19
2.3 Η καλλιέργεια της ελιάς.....	20
2.4 Η καλλιέργεια των φυτών μεγάλης διάρκειας	21
2.5 Η καλλιέργεια των αρωματικών φυτών	21
2.6 Η καλλιέργεια των κηπευτικών.....	24
2.7 Η δένδροκομία	24
2.8 Η καλλιέργεια με τα επιτραπέζια πορτοκάλια	25
2.9 Στέβια	27
2.10 Σπαράγγι.....	31
2.11 Η καλλιέργεια της ροδιάς.....	33
2.12 Η καλλιέργεια της ρίγανης.....	34
2.13 Η καλλιέργεια της Λεβάντας.....	35
2.14 Καλλιέργεια οσπρίων (Νομός Αιτωλοακαρνανίας).....	41
2.15 Η Δαμασκηλιά.....	42

2.16 Η καλλιέργεια των ακτινιδίων	44
2.17 Αροτραίες καλλιέργειες	46
Κεφάλαιο 3ο Καλλιέργειες ανά Δήμο του νομού Αιτωλ/νίας.....	48
3.1 Δήμος Ακταίου - Βόνιτσας	48
3.2 Δήμος Αμφιλοχίας.....	49
3.3 Δήμος Θέρμου.....	50
3.4 Δήμοι Ι.Π. Μεσολογγίου και Ναυπακτίας	51
3. 5 Δήμος Ξηρομέρου.....	52
3.6 Παρουσίαση βασικών Προϊόντων Φυτικής Παραγωγής του Νομού Αιτωλοακαρνανίας	53
Κεφάλαιο 4 ^ο Η κτηνοτροφία του νομού Αιτωλοακαρνανίας.....	58
4.1 Βοοειδή	58
4.2 Προβατοειδή και Αίγες	59
4.3 Πουλερικά	60
4.4 Κυψέλες Μελισσών.....	60
4.5 Ιπποειδή και Όνοι.....	62
4.6 Αλιεία.....	63
Κεφάλαιο 5 ^ο Η κατάσταση της Αγροτικής Οικονομίας κατά τα έτη 2010-2015 στην Ελλάδα και στον νομό Αιτωλ/νίας.....	65
5.1 Η σημερινή κατάσταση.....	65
5.2 Παρεμβάσεις στον Πρωτογενή τομέα.....	69
5.3 Πως θα στηριχθεί ο πρωτογενής τομέας	70
5.4 Πρώτα αναζητούμε τι θέλει η αγορά, ο πελάτης	73
5.5 Γενικές Προτάσεις για ενίσχυση της Αγροτικής Οικονομίας.....	74
Συμπεράσματα	77
Βιβλιογραφία Δικτυογραφία.....	80

Ευρετήριο Εικόνων

Εικόνα 1: Πηγή: http://monastiraki.tripod.com	14
Εικόνα 2: Ποταμός Αχελώος Πηγή: epoxi.gr	15
Εικόνα3: Η ελιά Πηγή: www.google.gr	20
Εικόνα 4: Πορτοκάλια, Πηγή: www.google.gr	25
Εικόνα 5: Στέβια Πηγή: www.google.gr	28
Εικόνα 6: Το σπαράγγι, Πηγή: www.google.gr	32
Εικόνα 7: Σπαράγγι, Πηγή: www.google.gr	32
Εικόνα 8: Ρόδια, Πηγή: www.google.gr	33
Εικόνα 9: Ρίγανη, Πηγή: www.google.gr	34
Εικόνα 10: Λεβάντα, Πηγή: www.google.gr	35
Εικόνα 11: Όσπρια, Πηγή: www.google.gr	41
Εικόνα 12: Δαμασκηνιά, Πηγή: www.google.gr	42
Εικόνα 13: Ακτινίδιο, Πηγή: www.google.gr	45
Εικόνα 14: Αροτριάδες καλλιέργειες, Πηγή: pemptousia.gr	47
Εικόνα 15: Κτηνοτροφία, Πηγή: www.google.gr	59
Εικόνα 16: Μελισσοκομία, Πηγή: www.google.gr	60
Εικόνα 17: Ιπποειδή, Πηγή: www.google.gr	62
Εικόνα 18: Αλιεία, Πηγή: www.google.gr	63
Εικόνα 19: Πηγή Νέες Καλλιέργειες Αιτωλοακαρνανίας Προκόπης Κ Θεοδωρίδης,. Επίκουρος Καθηγητής Μάρκετινγκ.....	73
Εικόνα 20: Αλυσίδα αξίας Παραγωγών και Συνεταιρισμών ,Πηγή Νέες Καλλιέργειες Αιτωλοακαρνανίας Προκόπης Κ. Θεοδωρίδης Επίκουρος Καθηγητής Μάρκετινγκ..	74
Εικόνα 21: Αλλαγές για την πετυχημένη πορεία της αγροτικής οικονομίας ,Πηγή Νέες Καλλιέργειες Αιτωλοακαρνανίας Προκόπης Κ. Θεοδωρίδης Επίκουρος Καθηγητής Μάρκετινγκ.....	76

Ευρετήριο Πινάκων

Πίνακας 1: Ποσοστιαία κατανομή ανά τομέα της οικονομικής δραστηριότητας στο νομό Αιτ/νίας (2003-2007) Πηγή: ΕΛ. ΣΤΑΤ/Επεξεργασία DataRC	13
Πίνακας 2: Αρωματικά φυτά που καλλιεργούνται (ΠΗΓΗ: Ελληνική Στατιστική Αρχή 2003-2006)	40
Πίνακας 3: Καλλιέργειες στο Δήμο Ακταίου Βόνιτσας Καλλιέργειες που δηλώθηκαν και έκταση αυτών σε εκτάρια το έτος 2010 στην περιοχή Βόνιτσας. Πηγή: ΕΑΣ Βόνιτσας, 2010.....	48
Πίνακας 4: Καλλιέργειες που δηλώθηκαν και έκταση αυτών το έτος 2010 στην περιοχή Αμφιλοχίας. Πηγή: ΕΑΣ Αμφιλοχίας , 2010.	49
Πίνακας 5: Καλλιέργειες που δηλώθηκαν και έκταση αυτών το έτος 2010 στην περιοχή Θέρμου. Πηγή: ΕΑΣ Αγρινίου , 2010.....	50
Πίνακας 6: Καλλιέργειες που δηλώθηκαν και έκταση αυτών το έτος 2010 στην περιοχή Μεσολογγίου-Ναυπακτίας. Πηγή: ΕΑΣ Μεσολογγίου 2010.....	51
Πίνακας 7: Καλλιέργειες που δηλώθηκαν και έκταση αυτών το έτος 2010 στην περιοχή Αστακού – Ξηρομέρου. Πηγή: ΕΑΣ Αστακού - Ξηρομέρου, 2010.....	52
Πίνακας 8: Παραγωγή Αραβόσιτου 1985-2010, Πηγή Ελληνική στατιστική αρχή, 2011.....	53
Πίνακας 9: Παραγωγή Ρυζιού 1985-2010, Πηγή Ελληνική στατιστική αρχή, 2011....	53
Πίνακας 10: Παραγωγή Τριφυλλιού 1985-2010, Πηγή Ελληνική στατιστική αρχή, 2011.....	54
Πίνακας 11: Παραγωγή Ελιάς 1985-2010, Πηγή Ελληνική Στατιστική αρχή, 2011 ..	54
Πίνακας 12: Παραγωγή Πορτοκαλιών 1985-2010, Πηγή Ελληνική στατιστική αρχή, 2011.....	55
Πίνακας 13: Παραγωγή Σπαραγγιών 1985-2010, Πηγή Ελληνική στατιστική αρχή, 2011.....	55
Πίνακας 14: Παραγωγή Σιτηρών και ρυζιού στην Περιφερειακή Ενότητα Αιτωλοακαρνανίας 1985-2010, Πηγή Ελληνική στατιστική αρχή, 2011.....	56
Πίνακας 15: Παραγωγή Πυρηνόκαρπων στην Περιφερειακή Ενότητα Αιτωλοακαρνανίας 1985-2010, Πηγή Ελληνική στατιστική αρχή, 2011.....	56
Πίνακας 16: Φυτική Παραγωγή στην Περιφερειακή Ενότητα Αιτωλοακαρνανίας 1985-2010, Πηγή Ελληνική στατιστική αρχή, 2011	56
Πίνακας 17: Μελισσοκομία, Πηγή: www.google.gr	61

Πίνακας 18: Κατανομή του αριθμού των μελισσοκόμων ανά Δήμο στο Νομό Αιτωλοακαρνανίας Πηγή :www.google.gr.....	61
Πίνακας 19: Πηγή: www.google.gr Είδη κτηνοτροφίας κατά αριθμό κεφαλών και εκμεταλλεύσεων και ποσοστό μεταβολής αριθμού κεφαλών των ετών 2000-2003. Πηγή: ΕΣΥΕ, 2003	62
Πίνακας 20: Επίπεδο εκπαίδευσης Επικεφαλής γεωργικών εκμεταλλεύσεων στην Ελλάδα και την ΕΕ-27, 2010 – Δείκτης CI24.....	65
Πίνακας 21: Πιστοποιημένες Επιχειρήσεις / Εκμεταλλεύσεων για το Σύστημα Ολοκληρωμένης Διαχείρισης (ΣΟΔ) στη Φυτική Παραγωγή, Πηγή: Οργανισμός Πιστοποίησης και Επίβλεψης Γεωργικών Προϊόντων (Ο.Π.Ε.ΓΕ.Π.), Τελευταία ενημέρωση: 18.12.2014	66
Πίνακας 22: Διάρθρωση δαπάνης τομέα Γεωργία – Αλιεία – Κτηνοτροφία – Τρόφιμα - Βιοτεχνολογία ανά θεματική περιοχή στο πλαίσιο του ΕΣΠΑ (2007 – 2013) Πηγή: ΓΓΕΤ, 2012.....	66
Πίνακας 23: Ύψος ενισχύσεων ανά οικονομικό έτος και καθεστώς περιόδου 2000-2006, Πηγή: Υπουργείο Αγροτικής Ανάπτυξης και Τροφίμων, 2006.....	72
Πίνακας 24: Η εξέλιξη του εμπορίου γεωργικών προϊόντων και τροφίμων, Επεξεργασία: ΕΛ. ΣΤΑΤ.....	77

Συντομογραφίες

1. Περιφέρεια Δυτικής Ελλάδας (Π.Δ.Ε.)
2. Κοινή Αγροτική Πολιτική (ΚΑΠ)
3. Οργανισμός Πιστοποίησης και Επίβλεψης Γεωργικών Προϊόντων—ΟΠΕΓΕΠ
4. Εθνικό Ίδρυμα Αγροτικής Έρευνας ΕΘ.Ι.ΑΓ.Ε..
5. Κεντρική Κλαδική Συνεταιριστική Ένωση Σπόρων και πολλαπλασιαστικού Υλικού. ΚΕΣΠΥ
6. Συνεταιρισμός Καλλιεργητών Αρωματικών, Φαρμακευτικών και Ενεργειακών Φυτών Αιτωλοακαρνανίας (Α.Σ.Κ.Α.Φ.Ε.Φ.Α
7. αρωματικών και φαρμακευτικών φυτών (ΑΦΦ)
8. EUROPAM Ευρωπαϊκός οργανισμός καλλιεργητών αρωματικών και φαρμακευτικών φυτών.
9. Οργανισμός Πιστοποίησης και Επίβλεψης Γεωργικών Προϊόντων Ο.Π.Ε.ΓΕ.Π.
10. Οργανισμός Εγγείων Βελτιώσεων ΤΟΕΒ

Πρόλογος

Στόχος της πτυχιακής εργασίας αποτελεί η αποτύπωση της αγροτικής οικονομίας του νομού Αιτωλοακαρνανίας στο χρονικό διάστημα από το 2000 έως και το 2015. Στη συνέχεια αφού γίνεται η καταγραφή των καλλιεργειών γίνονται προτάσεις για τους παραγωγούς που θέλουν να εισχωρήσουν με το παραγόμενο προϊόν τους σε μια αγορά.

Γίνεται μια προσπάθεια ανάδειξης των παραγόμενων γεωργικών προϊόντων του Νομού μέσα από την καταγραφή τους ανά Δήμο. Ο πρωτογενής τομέας της χώρας αποτελούσε και αποτελεί βάση ανάπτυξης, ειδικά δε στην δύσκολη περίοδο που διανύουμε. Τα προβλήματα των αγροτών έχουν άμεσο αντίκτυπο σε όλη την παραγωγική δραστηριότητα και απαιτούν συγκεκριμένες προτάσεις και λύσεις. Η μεθοδολογία που χρησιμοποιήθηκε για την πραγματοποίηση της εργασίας ήταν με τη συγκέντρωση πρωτογενών στοιχείων μέσω βιβλιογραφικής έρευνας.

Περίληψη

Στη συγκεκριμένη πτυχιακή εργασία περιγράφεται η υπάρχουσα κατάσταση της περιοχής μελέτης, που είναι ο Νομός Αιτωλοακαρνανίας. Στο πλαίσιο αυτό εξετάζονται τα γεωγραφικά χαρακτηριστικά της περιοχής, οι φυσικοί πόροι, τα πληθυσμιακά χαρακτηριστικά. Επίσης γίνεται μια αναλυτική αναφορά στις καλλιεργούμενες εκτάσεις ανά δήμο του Νομού Αιτωλοακαρνανίας. Τα εδάφη της Αιτωλοακαρνανίας φαίνεται να κερδίζει η καλλιέργεια της ελιάς, οι αρδευόμενες καλλιέργειες που προορίζονται κυρίως για ζωοτροφή και τέλος σημαντικό ποσοστό φαίνεται να καταλαμβάνουν και τα εσπεριδοειδή. Στη συνέχεια παρατίθενται συγκεντρωτικά στοιχεία μέσα από την ΕΛ.ΣΤΑΤ για κάθε καλλιέργεια. Παρουσιάζεται επίσης η κτηνοτροφική παραγωγή, η αλιεία καθώς και η μελισσοκομική δραστηριότητα του νομού.

Το συμπέρασμα που προκύπτει σχετικά με την πολυσυζητημένη αγροτική ανάπτυξη του Νομού Αιτωλοακαρνανίας επικεντρώνεται κυρίως στην βελτίωση των υποδομών σε κάθε τομέα της πρωτογενούς παραγωγής καθώς φαίνεται ότι στην Ελλάδα το ποσοστό του αγροτικού τομέα στο ΑΕΠ της χώρας είναι αρκετά υψηλότερο από το αντίστοιχο ποσοστό σε άλλες ανεπτυγμένες χώρες.

Εισαγωγή

Σκοπός της παρούσας πτυχιακής εργασίας είναι η παρουσίαση της Αγροτικής Οικονομίας για το νομό Αιτωλοακαρνανίας από το 2000 έως το 2015. Γίνεται μια ολοκληρωμένη προσπάθεια καταγραφής της υφιστάμενης κατάστασης ολόκληρου του αγροτικού τομέα του νομού, καθώς και αναλυτικές προτάσεις για τη στήριξη της αγροτικής οικονομίας.

Στο 1^ο κεφάλαιο παρουσιάζονται τα Βασικά χαρακτηριστικά του νομού, ο πληθυσμός και η Δημογραφική εξέλιξη του νομού.

Στο 2^ο κεφάλαιο παρουσιάζονται αναλυτικά όλες οι καλλιέργειες του νομού τόσο οι παλιές όσο και οι νέες καθώς και τα χαρακτηριστικά τους.

Στο 3^ο κεφάλαιο παρουσιάζονται οι δήμοι του νομού με τις καλλιέργειές τους και στοιχεία από τη Στατιστική Υπηρεσία σχετικά με την παραγωγή από το 2000 έως και σήμερα.

Η κατάσταση της αγροτικής οικονομίας και στους υπόλοιπους τομείς περιλαμβάνονται στο 4^ο κεφάλαιο ενώ στο 5^ο κεφάλαιο παρατίθενται πληροφορίες για κάθε δήμο σχετικά με τις καλλιέργειες που έχει.

Οι προτάσεις που γίνονται για τη βελτίωσή της καθώς και τα συμπεράσματα παρατίθενται στο τέλος.

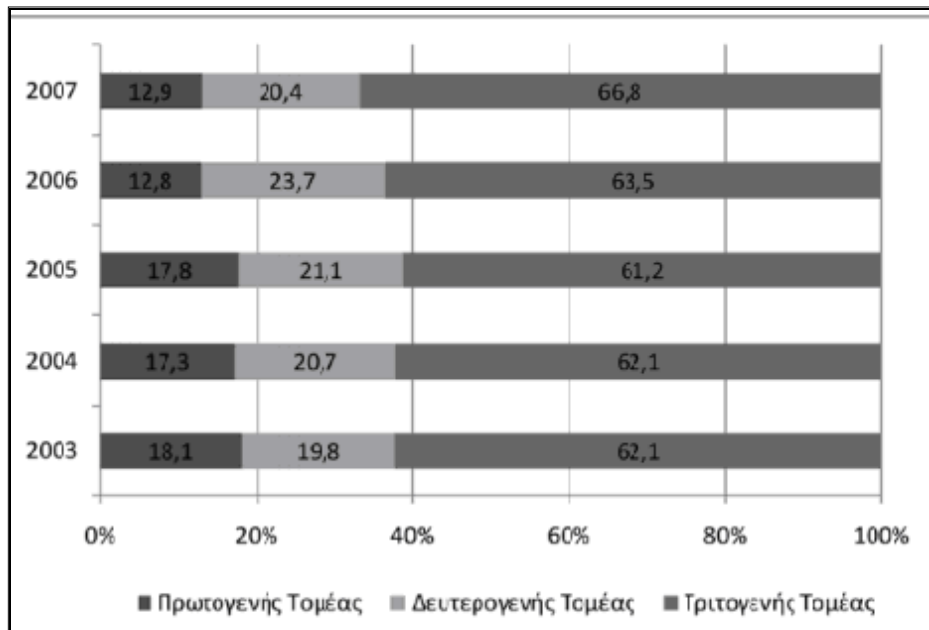
Κεφάλαιο 1ο Γενικά στοιχεία για το νομό Αιτωλ/νίας

1.1 Εισαγωγή-Βασικά χαρακτηριστικά του νομού

Ο Νομός Αιτωλοακαρνανίας ανήκει στην ευρύτερη περιοχή της Δυτικής Ελλάδας. Είναι κατεξοχήν ορεινός. Τα παράλιά της έχουν αρκετή έκταση και στους τρεις Νομούς, καθώς βρέχονται από τη θάλασσα του Ιονίου Πελάγους και των κόλπων Αμβρακικού, Πατραϊκού και Κορινθιακού.

«Το γεωμορφολογικό ανάγλυφο της Περιφέρειας παρουσιάζει σημαντική ποικιλία, αφού σε αυτήν περιλαμβάνονται όρη με ιδιαίτερο υψόμετρο (Αροάνια 2.335 m, Ερύμανθος 2.222 m, Παναχαϊκό 1.926 m), μεγάλες φυσικές λίμνες (Τριχωνίδα 95,8 km² – η μεγαλύτερη της χώρας, Αμβρακία 14,4 km², Λυσιμαχεία 13 km² κ.λ.π.) και ποταμοί (Αχελώος 220 km, που είναι ο δεύτερος σε μήκος ποταμός της Ελλάδας, Πηνειός, Αλφειός, Εύηνος, Σελινούντας, Βουραϊκός, Πείρος και Γλαύκος). Ειδικότερα, ο Νομός Αιτωλοακαρνανίας, που είναι ο μεγαλύτερος σε έκταση νομός της χώρας (5.448 km²), παρουσιάζει ένα συνδυασμό ορεινών όγκων με πολλές φυσικές και τεχνητές λίμνες. Ο ποταμός Αχελώος και Εύηνος μαζί με τις ομώνυμες πεδιάδες συμπληρώνουν την εδαφολογική μορφολογία του νομού και αποτελούν την βασική πηγή της οικονομικής του δραστηριότητας.»¹

¹ Περιφερειακό Πλαίσιο Χωροταξικού Σχεδιασμού και Αειφόρου Ανάπτυξης Περιφέρειας Δυτικής Ελλάδας, ΥΠΕΧΩΔΕ (2003).



Πίνακας 1: Ποσοστιαία κατανομή ανά τομέα της οικονομικής δραστηριότητας στο νομό Αιτ/νίας (2003-2007)
 Πηγή: ΕΛ. ΣΤΑΤ/Επεξεργασία DataRC

« Ο νομός Αιτωλοακαρνανίας (επίσημη ονομασία: Νομός Αιτωλίας και Ακαρνανίας) είναι ένας από τους πενήντα ένα νομούς της Ελλάδας. Βρίσκεται στο δυτικό μέρος της Ελλάδας. Ο νομός αποτελεί μια ένωση της Αιτωλίας και της Ακαρνανίας. Ιστορική της πρωτεύουσά της θεωρείται το Μεσολόγγι και μεγαλύτερη πόλη και οικονομικό κέντρο το Αγρίνιο. Άλλες σημαντικές πόλεις είναι η Ναύπακτος, το Αιτωλικό, η Αμφιλοχία, η Βόνιτσα, ο Αστακός και το Θέρμο. Η περιοχή είναι συνδεδεμένη από το 2004 με την Πελοπόννησο μέσω της γέφυρας Ρίου-Αντιρρίου, ενώ συνεχίζει να λειτουργεί, στην ίδια περιοχή, η σύνδεση με Πορθμείο (φέρρου μπωτ). Οι νομοί που την περιβάλλουν είναι αυτοί της Λευκάδας στα βορειοδυτικά, της Άρτας και της Πρέβεζας στα βόρεια, της Ευρυτανίας στα βορειοανατολικά, της Φωκίδας στα ανατολικά και της Αχαΐας στα νότια. Τα σημαντικότερα λιμάνια του νομού είναι τα λιμάνια του Αστακού, της Ναυπάκτου και της Αμφιλοχίας. Είναι ο μεγαλύτερος νομός σε έκταση και έκτος σε πληθυσμό στην Ελλάδα. Στα ορεινά της Αιτωλοακαρνανίας το κλίμα είναι ψυχρό, ενώ στις πεδινές και τις παράκτιες περιοχές είναι μεσογειακό. Η μέση ετήσια θερμοκρασία κυμαίνεται από 17 έως 18οC. Το ετήσιο θερμομετρικό εύρος κυμαίνεται από 18 έως 19°C, ενώ στα ορεινά ξεπερνά τους 20°C. Το ύψος των ατμοσφαιρικών κατακρημνισμάτων είναι το δεύτερο στη χώρα μετά από την Ήπειρο. Το μέσο ετήσιο ύψος βροχής ξεκινά από 800-1000 mm στα παράκτια, φτάνει στα 1400 mm στα ορεινά και ξεπερνά τα 1800 mm στα πολύ

μεγαλύτερα υψόμετρα. Η πιο βροχερή περίοδος είναι από Νοέμβριο έως Φεβρουάριο. Η βροχόπτωση παρατηρείται κατά τους μήνες Οκτώβριο ως Απρίλιο, με αποτέλεσμα να υπάρχει ξηρή περίοδος 4-5 μηνών (Μάιος – Σεπτέμβριος). Η μέση ετήσια σχετική υγρασία κυμαίνεται από 64-68% τόσο στην παράκτια ζώνη, όσο και στο εσωτερικό του νομού, κυρίως λόγω των μεγάλων υδάτινων όγκων. Κατά τους θερινούς μήνες (ξηρή περίοδος) επικρατούν βορειοδυτικοί άνεμοι, ενώ τον υπόλοιπο χρόνο νοτιοδυτικοί και βόρειοι – βορειοδυτικοί. Σπάνια εμφανίζονται στην περιοχή Ανατολικοί άνεμοι, λόγω της οροσειράς της Πίνδου, η οποία αποτελεί φυσικό σύνορο του Νομού στα Ανατολικά. Το προφίλ της περιοχής μελέτης χαρακτηρίζεται από τα ιδιαίτερα γεωμορφολογικά στοιχεία και τις περιβαλλοντικές μεταβλητές που συναντώνται στο νομό, στη βάση των οποίων αναπτύχθηκε η τοπική παραγωγική δομή. Κυρίαρχος τομέας της τοπικής οικονομίας είναι ο πρωτογενής, γεγονός που χαρακτηρίζει την περιοχή ως αγροτική. Έτσι, τα κύρια προϊόντα που παράγονται στην περιοχή προέρχονται από τους κλάδους της γεωργίας, της κτηνοτροφίας και της αλιείας. Η περιοχή έχει μακρά παράδοση στον αγροτικό τομέα με ονομαστά προϊόντα (καπνά Αγρινίου, ψάρια Μεσολογγίου). »



Εικόνα1:Πηγή: <http://monastiraki.tripod.com>

Η ακτογραμμή του νομού παρουσιάζει έντονο ανάγλυφο και περιλαμβάνει αρκετούς κόλπους και ακρωτήρια, ενώ υπάρχουν ακτές που είναι βαλτώδεις (συνήθως σε

εκβολές ποταμών) ή προστατεύονται ως υγροβιότοποι (λιμνοθάλασσα Μεσολογγίου και Αμβρακικός κόλπος). Στους βιότοπους της περιοχής φιλοξενείται πλήθος πτηνών, ψαριών και ζώων, ενώ αναντικατάστατο είναι το δάσος Φράξου, με έκταση 500 στρ.



Εικόνα 2 Ποταμός Αχελώος Πηγή: epoxi.gr

1.2 Πληθυσμός – Δημογραφική εξέλιξη

Ο πληθυσμός του Νομού Αιτωλοακαρνανίας είναι κυρίως αγροτικός, αφού μόνο το 33% είναι αστικός. Συνολικά παρατηρείται ότι σημαντική αύξηση του πληθυσμού παρουσιάζουν κυρίως οι παραθαλάσσιοι Δήμοι των Νομών Ναυπάκτου-Αγρινίου του Νομού Αιτωλοακαρνανίας. Αντίθετα, οι ορεινοί Δήμοι παρουσιάζουν πληθυσμιακή μείωση, αναδεικνύοντας το έλλειμμα ανάπτυξης των ορεινών περιοχών του. Σύμφωνα με την τελευταία απογραφή 2011 ο νομός Αιτωλοακαρνανίας έχει συνολικό πληθυσμό 210.802 κατοίκους και καταμερίζεται ως εξής:

- Δήμος Αγρινίου(94.181)
- Δήμος Ι.Π. Μεσολογγίου (34.416)
- Δήμος Ναυπακτίας (27.800)
- Δήμος Αμφιλοχίας (17.056)
- Δήμος Ακτίου Βόνιτσας (17.370)
- Δήμος Ξηρομέρου (11.737)

- Δήμος Θέρμου (8.242)

1.3 Ταυτότητα στα Αιτωλοακαρνανικά προϊόντα

Το 1992 με τον κανονισμό 2081/92 η Ευρωπαϊκή Ένωση θέσπισε για πρώτη φορά το καθεστώς, για την προστασία των γεωγραφικών ενδείξεων και των ονομασιών προέλευσης των γεωργικών προϊόντων και των τροφίμων και με τον κανονισμό 2082/92 το καθεστώς για τις βεβαιώσεις ιδιοτυπίας των γεωργικών προϊόντων και τροφίμων. Το 2006 με στόχο τη βελτίωση του συστήματος, οι παραπάνω κανονισμοί αντικαταστάθηκαν από τους 510/06 και 509/06 αντίστοιχα, χωρίς ωστόσο να μεταβληθεί το πεδίο εφαρμογής τους και η σκοπιμότητά τους. Με τον Καν(ΕΕ) 1151/2012 του Ευρωπαϊκού Κοινοβουλίου και του Συμβουλίου της 21ης Νοεμβρίου 2012 «για τα συστήματα ποιότητας των γεωργικών προϊόντων και τροφίμων» έχουν συγχωνευτεί σε ένα ενιαίο νομοθετικό πλαίσιο οι ανωτέρω κανονισμοί (Καν(ΕΚ) 509/2006 και 510/2006). Παράλληλα στον εν λόγω κανονισμό έχουν προστεθεί και άλλα σχήματα ποιότητας όπως οι προαιρετικές ενδείξεις «Προϊόν ορεινής παραγωγής», «Προϊόν νησιωτικής γεωργίας» κ.λ.π. Σύμφωνα με τους παραπάνω κανονισμούς και στο πλαίσιο του επαναπροσανατολισμού της Κοινής Αγροτικής Πολιτικής (ΚΑΠ), οι αγρότες έχουν τη δυνατότητα να στραφούν σε μορφές ολοκληρωμένης ανάπτυξης της υπαίθρου, μέσω της διαφοροποίησης της αγροτικής παραγωγής. Επιπλέον παρέχεται η δυνατότητα αφενός στους παραγωγούς (ιδίως των μειονεκτικών και απομακρυσμένων περιοχών) να προωθήσουν ευκολότερα προϊόντα τους που παρουσιάζουν εξειδικευμένα χαρακτηριστικά, πετυχαίνοντας καλύτερες τιμές στην αγορά και βελτιώνοντας έτσι το εισόδημά τους και αφ' ετέρου στους καταναλωτές να αγοράζουν προϊόντα ποιοτικά, με εγγυήσεις για τη παραγωγή, επεξεργασία και τη γεωγραφική καταγωγή τους.

Ορισμοί Ονομασία Προέλευσης Ως «ονομασία προέλευσης» νοείται η ονομασία που ταυτοποιεί ένα προϊόν: το οποίο κατάγεται από συγκεκριμένο τόπο, περιοχή ή, σε εξαιρετικές περιπτώσεις, χώρα· του οποίου η ποιότητα ή τα χαρακτηριστικά οφείλονται κυρίως ή αποκλειστικά στο ιδιαίτερο γεωγραφικό περιβάλλον που συμπεριλαμβάνει τους εγγενείς φυσικούς και ανθρώπινους παράγοντες· και του

οποίου όλα τα στάδια της παραγωγής εκτελούνται εντός της οριοθετημένης γεωγραφικής περιοχής.

Γεωγραφική Ένδειξη Ως «γεωγραφική ένδειξη» νοείται η ονομασία που ταυτοποιεί ένα προϊόν: το οποίο κατάγεται από συγκεκριμένο τόπο, περιοχή ή χώρα· του οποίου ένα συγκεκριμένο ποιοτικό χαρακτηριστικό, η φήμη ή άλλο χαρακτηριστικό μπορεί να αποδοθεί κυρίως στη γεωγραφική του προέλευση· και του οποίου ένα τουλάχιστον από τα στάδια της παραγωγής εκτελείται εντός της οριοθετημένης γεωγραφικής περιοχής.

Εγγυημένα Παραδοσιακά Ιδιότυπα Προϊόντα Οι ελιές Αγρινίου ταξιδεύουν σε πολλές περιοχές της Ευρώπης και όχι μόνο. Ως εγγυημένο παραδοσιακό ιδιότυπο προϊόν νοείται ένα ιδιότυπο προϊόν ή τρόφιμο το οποίο: παρασκευάζεται με τρόπο παραγωγής, μεταποίησης ή σύνθεσης που αντιστοιχεί στην παραδοσιακή πρακτική για το εν λόγω προϊόν ή τρόφιμο· ή παράγεται από πρώτες ύλες ή συστατικά που είναι τα χρησιμοποιούμενα παραδοσιακά. Για να μπορεί να καταχωρισθεί μια ονομασία ως ονομασία εγγυημένου παραδοσιακού ιδιότυπου προϊόντος, πρέπει: να χρησιμοποιείται κατά παράδοση για την περιγραφή του ιδιότυπου προϊόντος· ή να προσδιορίζει τον παραδοσιακό χαρακτήρα ή τον ιδιότυπο χαρακτήρα του προϊόντος. Από 1.6.2006 για τη χώρα μας ο Ελληνικός Γεωργικός Οργανισμός «ΔΗΜΗΤΡΑ» (πρώην Οργανισμός Πιστοποίησης και Επίβλεψης Γεωργικών Προϊόντων-ΟΠΕΓΕΠ, που φέρει το διακριτικό τίτλο AGROCERT), είναι αρμόδιος για την έγκριση των υποβαλλόμενων από τις ενδιαφερόμενες επιχειρήσεις αιτημάτων ένταξης στο σύστημα ελέγχου, την πραγματοποίηση ελέγχων σε συνεργασία με τις Δ/νσεις Αγροτικής Οικονομίας και Κτηνιατρικής των Π.Ε., τη διασφάλιση της τήρησης των προδιαγραφών, την πιστοποίηση των εν λόγω προϊόντων και την τήρηση Μητρώου Εγκεκριμένων επιχειρήσεων και Μητρώου δικαιούχων χρήσης των ενδείξεων ΠΟΠ και ΠΓΕ.²

² <http://www.e-ea.gr> Τελευταία Επίσκεψη 13/11/2015

Κεφάλαιο 2ο Οι καλλιέργειες στο νομό Αιτωλ/νίας

2.1 Ο πρωτογενής τομέας για την Αιτωλοακαρνανία

Ο πρωτογενής τομέας για την Αιτωλοακαρνανία, έχει μεγάλη σημασία γεγονός που αποδεικνύεται από το γεγονός ότι το 2001 η συμμετοχή του στο συνολικό προϊόν του νομού έφτανε το 14,3%, ενώ το ποσοστό συμμετοχής της αγροτικής παραγωγής του νομού, στο σύνολο της χώρας κυμαινόταν στο 3%. Επισημαίνεται, ακόμη, ότι η συμμετοχή του πρωτογενή τομέα στη συνολική απασχόληση στο νομό έφτανε το 36,8%.

Ο πιο ισχυρός ίσως κλάδος του Πρωτογενούς τομέα αποτελεί ο κλάδος της γεωργίας. Με τον όρο γεωργία χαρακτηρίζεται³ το σύνολο των δραστηριοτήτων που σχετίζονται με την καλλιέργεια του εδάφους της γης με σκοπό την παραγωγή φυτικών προϊόντων. Μερικές φορές ο όρος επεκτείνεται από μερικούς και για τη διαδικασία της καλλιέργειας φυκιών στη θάλασσα. Στη γεωργία επίσης υπάγεται και η συλλογή και πρωτογενής επεξεργασία των προϊόντων αυτών των φυτών. Η γεωργία κατατάσσεται στην ελαφρά βιομηχανία, επειδή τα περισσότερα προϊόντα που παράγονται από αυτήν είναι προϊόντα άμεσης χρήσης από τον άνθρωπο. Παράγοντες που επηρεάζουν την γεωργία είναι το κλίμα και η μορφολογία του εδάφους. Η γεωργία είναι αντικείμενο των περισσότερων κλάδων της γεωπονίας, μαζί με τη κτηνοτροφία και την αλιεία. Η αγροτική παραγωγή απασχολούσε το 2007 περίπου το ένα τρίτο των εργατών. Τα τελευταία χρόνια ο κλάδος παροχής υπηρεσιών απασχολεί τα περισσότερα άτομα. Με τη γεωργία παράγονται προϊόντα που προορίζονται για τη διατροφή των ανθρώπων, των οικόσιτων ζώων αλλά και μερικά που προορίζονται για την παραγωγή άλλων ειδών προϊόντων ως και βιοκαυσίμων, τα τελευταία χρόνια κυρίως. Η γεωργία από την αρχή της ύπαρξης του ανθρώπου ήταν ο κλάδος που αποτέλεσε το σταθμό για την αύξηση και ανάπτυξη του πολιτισμού, αφού η γεωργία

³ <http://el.wikipedia.org> Τελευταία Επίσκεψη 13/11/2015

και η κτηνοτροφία δημιούργησε πλεονάσματα τροφίμων που επέτρεψαν και την αύξηση του πληθυσμού και την εξέλιξη του πολιτισμού.

Από τη συνολική έκταση του νομού καλλιεργείται μόνο το 22%. Οι περιοχές που καλλιεργούνται είναι αρδευόμενες και βρίσκονται στις πεδιάδες και στις εκβολές των ποταμών. Το πρόβλημα παρουσιάζεται στον πολυτεμαχισμό της καλλιεργούμενης γης και στις μικρές ιδιοκτησίες, αφού το μέσο μέγεθος της αγροτικής εκμετάλλευσης είναι 2,9 εκτάρια, ενώ το εθνικό 3,9 εκτάρια. Τα κύρια προϊόντα είναι ελιές, δενδρώδεις καλλιέργειες π.χ. εσπεριδοειδή, καλαμπόκι, τριφύλλι, ρύζι και κηπευτικά.

Φυτική Παραγωγή

- Σιτηρά(Αραβόσιτος, Σκληρό Σιτάρι, Κριθάρι, Ρύζι)
- Κτηνοτροφικά φυτά (Τριφύλλια πολυετή)
- Ελαιόδεντρα (Ελιές για λάδι, Ελιές βρώσιμες)
- Εσπεριδοειδή (Πορτοκάλια)
- Νωπά Κηπευτικά (Σπαράγγι, Τομάτες νωπές υπαίθρου, Καρπούζια, Πεπόνια)
- Διάφορες Οπώρες (Φράουλες υπαίθρου)

Στη μακρά λίστα των επιδοτούμενων καλλιεργειών που επιδοτούνται περιλαμβάνονται μεταξύ άλλων οπωροκηπευτικά, αρωματικά και φαρμακευτικά φυτά, υποτροπικά φυτά, δενδρώδεις καλλιέργειες, όσπρια και κτηνοτροφικά φυτά.⁴

⁵ 2.2 Η καλλιέργεια του Καπνού

⁶«Μια από τις πιο σημαντικές καλλιέργειες για το νομό υπήρξε μέχρι και την αναθεώρηση της Κ.Α.Π. το 2003, ο **καπνός**, αφού σε αυτόν αντιστοιχούσε περίπου το 19% της συνολικής παραγωγής καπνού στην Ελλάδα. Σήμερα, όμως, η καλλιέργεια

⁴ <http://www.iefimerida.gr> Τελευταία Επίσκεψη 13/11/2015

⁵ Διπλωματική εργασία της φοιτήτριας Σταυρούλας Χασιώτη με θέμα:
«Χαρτογράφηση των καλλιεργειών του Νομού Αιτωλοακαρνανίας. Προτάσεις βελτιστοποίησης της Αγροτικής Ανάπτυξης.»

⁶ www.agroepiloges.gr/NomosAitoloAkarnanias.aspx Τελευταία Επίσκεψη 10/11/2015

καπνού έχει σχεδόν εγκαταλειφθεί. Ένα μεγάλο ποσοστό των πρώην καπνοπαραγωγών έχουν εγκαταλείψει στο σύνολό της τη αγροτική τους δραστηριότητα, είτε γιατί η ηλικία τους είναι μεγάλη, είτε γιατί είχαν παράλληλες απασχολήσεις εκτός γεωργίας και, επομένως, έχουν στραφεί αποκλειστικά σε αυτές.

Από το 1833 και μέχρι το 2005 ο καπνός ήταν μία από τις σπουδαιότερες και πιο προσοδοφόρες καλλιέργειες στην Αιτωλοακαρνανία, με μεγάλη οικονομική, αγροτική, κοινωνική, δημοσιονομική, περιφερειακή και διακλαδική σημασία. Έως το 2005 ο καπνός αποτελούσε το τρίτο εγχώριο αγροτικό προϊόν σε πρόσοδο μετά το λάδι και το βαμβάκι ενώ οι 11.000 καπνοκαλλιεργητές του νομού κατείχαν το 30% σχεδόν της συνολικής παραγωγής της χώρας.⁷

2.3 Η καλλιέργεια της ελιάς

Η Κοινή Αγροτική Πολιτική (ΚΑΠ) της Ε.Ε. το 2006, με την ενιαία ενίσχυση και την πλήρη αποσύνδεσή της από την παραγωγή είχε ως συνέπεια την πλήρη και απότομη εγκατάλειψη της καπνοκαλλιέργειας. Δεν είναι τυχαίο πως παρά το πλούσιο φυσικό περιβάλλον και τις τεράστιες δυνατότητες επενδύσεων και ανάπτυξης ο Νόμος σήμερα θεωρείται ο φτωχότερος της χώρας από πλευράς εισοδημάτων. Τα μέτρα που αποφασίστηκαν για την ελαχιστοποίηση των επιπτώσεων στην αγροτική τάξη των καπνοπαραγωγών ήταν κυρίως, η στήριξη αγροτοκτηνοτροφικών εκμεταλλεύσεων μέσω επενδυτικών προγραμμάτων και πρόσφατα των επενδύσεων σε ανανεώσιμες πηγές ενέργειας. Η ελιά παρέμεινε η πιο δυναμική καλλιέργεια στον Νομό από άποψη καλυπτόμενων εκτάσεων και μάλιστα παρουσιάστηκε αύξηση στις νέες φυτεύσεις κυρίως στην ποικιλία Καλαμών



Εικόνα3 :Η ελιά Πηγή [www. google.gr](http://www.google.gr)

⁷

<http://www.e-ea.gr/> Τελευταία Επίσκεψη 13/11/2015

Δυναμική καλλιέργεια παραμένει στον Νομό το σπαράγγι. Κυρίως λόγω του επαγγελματισμού που επιδεικνύει ο Αγροτικός Συνεταιρισμός Παραγωγών Σπαραγγιού και Λοιπών Οπωροκηπευτικών Ν. Αιτωλοακαρνανίας «Ο ΑΧΕΛΩΟΣ» του οποίου τα μέλη καλλιεργούν από το 1998 πάνω από τρεις χιλιάδες στρέμματα σπαράγγια λευκά και πράσινα. Τα τελευταία χρόνια, σε συνεργασία με την Ένωση Αγρινίου, προχώρησαν και σε επενδύσεις στην καλλιέργεια της δαμασκηνιάς αλλά και του ακτινίδιου έχοντας πραγματοποιήσει φυτεύσεις άνω των χιλίων στρεμμάτων στην κάθε καλλιέργεια.

Στόχος για κάθε ελαιοκαλλιεργητή πρέπει να είναι:

- η διατήρηση των καλλιεργούμενων εκτάσεων
- η στήριξη και ο εκσυγχρονισμός των υφιστάμενων μεταποιητικών επιχειρήσεων με δυνατότητες ιχνηλάτησης των προϊόντων,
- ανάπτυξη συστημάτων αυτοελέγχου και πιστοποίηση (IPM, ΠΟΠ, ΠΓΕ).
- Διαφήμιση των προϊόντων της ελιάς
- Διατήρηση και επέκταση της ποικιλίας ΚΑΛΑΜΩΝ

Άξιο αναφοράς είναι η παραγόμενη ποσότητα ελιάς σε πρώτη ύλη και ο τρόπος προώθησης αυτής της παραγωγής. Συνολικά στην Αιτωλοακαρνανία η παραγόμενη ποσότητα φαίνεται να ξεπερνά τους 30.000 τόνους σε πρώτη ύλη. Η περισσότερη παραγωγή προωθείται σε εμπόρους βρώσιμων ελιών που δραστηριοποιούνται στο νομό ενώ η υπόλοιπη ποσότητα απορροφάται από ελαιοτριβεία του Νομού.

2.4 Η καλλιέργεια των φυτών μεγάλης διάρκειας

Όσον αφορά τη διάρθρωση του αγροτικού τομέα του νομού, επισημαίνεται ότι, από τα φυτά μεγάλης καλλιέργειας, πιο σημαντικά είναι η μηδική και ο αραβόσιτος για παραγωγή ζωοτροφών καθώς η μεγάλη επέκταση της κτηνοτροφίας στον νομό, δημιούργησε αυτή την ανάγκη για παραγωγή ζωοτροφών. Μάλιστα, τα τελευταία χρόνια έχει αυξηθεί σημαντικά και η καλλιέργεια βιολογικών ζωοτροφών αφού υπάρχει, για τα προϊόντα αυτά, πολύ καλή αγορά.

2.5 Η καλλιέργεια των αρωματικών φυτών

«Η καλλιέργεια **αρωματικών** φυτών είναι, προς το παρόν, περιορισμένη, αν και αναμένεται η αύξησή της ως αποτέλεσμα της αντικατάστασης του καπνού. Ήδη έχει ξεκινήσει στον νομό πιλοτικά η καλλιέργεια πολλών ειδών αρωματικών και φαρμακευτικών φυτών, και αναμένονται τα ποσοτικά και ποιοτικά αποτελέσματα. Φαίνεται, πάντως, ότι η καλλιέργεια αρωματικών και φαρμακευτικών φυτών, μπορεί να αποτελεί μια από τις λίγες, εναλλακτικές του καπνού, καλλιέργειες για τις ορεινές και ξηρικές περιοχές του νομού. Υπό διερεύνηση είναι και οι ενεργειακές καλλιέργειες ως μια πιθανή εναλλακτική λύση για την αξιοποίηση των εδαφών που αποδεδυμούνται από τον καπνό.⁸

✓	Καλλιεργούνται πειραματικά τα εξής είδη: μελισσόχορτο, φασκομηλιά, μέντα, κόκκινο τριφύλλι, εχινάτσια, γαϊδουράγκαθο, δενδρολίβανο και βασιλικός. Όλα καλλιεργούνται με βιολογικό τρόπο.
✓	Θετικό στοιχείο της καλλιέργειας αρωματικών: η αξιοποίηση των διαθέσιμων υποδομών από την καλλιέργεια του καπνού.
✓	Ιδιαίτερες καλλιεργητικές απαιτήσεις: η καταπολέμηση των ζιζανίων.
✓	Κατάλληλη μέθοδος ποτίσματος: το σύστημα στάγδην με μοναδικό μειονέκτημα το υψηλό του κόστος.
✓	Σημαντικότερος προβληματισμός: η εξασφάλιση αγοράς.
✓	Μελλοντικά στόχος: η κατασκευή αποστακτηρίου.

Ο παραγωγός διατηρεί εκμετάλλευση περίπου 300 ιδιόκτητων στρεμμάτων, στα οποία καλλιεργεί εσπεριδοειδή (πορτοκάλια), ελιές, μηδική και αρωματικά φυτά, όλα πιστοποιημένα ως βιολογικά. Η σκέψη για καλλιέργεια αρωματικών φυτών, προήλθε από γνωστό του πρόσωπο, που εργάζεται ως χημικός σε εταιρεία επεξεργασίας και εμπορίας αποσταγμάτων αρωματικών φυτών στην Ελβετία.

Αναζητώντας τα κατάλληλα φυτά για καλλιέργεια, ο παραγωγός ήρθε σε επαφή με άλλη εταιρεία στην Ελβετία, με την οποία τελικά υπέγραψε ειδικό συμφωνητικό εμπιστοσύνης, το οποίο προέβλεπε την χορήγηση σπόρων και την παροχή υποστήριξης κατά την καλλιέργεια των φυτών, με την προϋπόθεση της διάθεσης του συνόλου της παραγωγής, που θα προκύψει από τους σπόρους αυτούς, αποκλειστικά στην εν λόγω εταιρεία.

Η προσπάθεια καλλιέργειας αρωματικών φυτών, πραγματοποιείται στο πλαίσιο ενός νεοϊδρυθέντος συνεταιρισμού, στον οποίο μετέχουν ακόμα 9 παραγωγοί, με τη συνδρομή του γεωπόνου και διευθυντή του Καπνικού Σταθμού Αγρινίου του

⁸ <http://www.e-ea.gr/> Τελευταία Επίσκεψη 13/11/2015

ΕΘ.Ι.ΑΓ.Ε.. Κάθε παραγωγός, που συμμετέχει στους πειραματικούς αγρούς, χρησιμοποιεί ελάχιστη έκταση από την εκμετάλλευσή του. Ωστόσο, η συνολικά διατεθείσα έκταση για την καλλιέργεια των αρωματικών φυτών μπορεί να φτάσει και τα 1.000 στρέμματα, μόλις τελειώσουν τα πειράματα και ξεκινήσει η παραγωγή.

Κάποια από τα φυτά που χρησιμοποιούνται στους πιλοτικούς αγρούς είναι τα *Melissa officinalis* (μελισσόχορτο), *Salvia officinalis* (φασκομηλιά), *Salviasclarea* (μέντα), *Trifolium pratense* (κόκκινοτριφύλλι), *Echinacea purpurea* (εχινάκια), *Silybum Marianna* (γαϊουδαράγκαθο), *Rosmarinus officinalis* (δενδρολίβανος)

και *Occimum basilicum* (βασιλικός). Τα θετικά αποτελέσματα των πιλοτικών αγρών, θα δώσουν την ώθηση για την εντατικότερη καλλιέργεια των φυτών αυτών από τα μέλη του συνεταιρισμού, γεγονός που, με τη σειρά του, θα οδηγήσει σε υπογραφή σύμβασης με την ελβετική εταιρεία που έχει δεσμευτεί να απορροφήσει την παραγωγή τους.

Τα περισσότερα καλλιεργούμενα είδη δεν είναι ιδιαίτερα απαιτητικά ούτε σε χημικές εισροές ούτε σε καλλιεργητικές φροντίδες, με εξαίρεση την καταπολέμηση των ζιζανίων κυρίως κατά τον πρώτο χρόνο της καλλιέργειας, η οποία πραγματοποιείται με το χέρι, καθώς, λόγω του βιολογικού τρόπου παραγωγής, δεν επιτρέπεται η χρήση χημικών. Σημαντικό είναι το γεγονός ότι η καλλιέργεια των αρωματικών φυτών μπορεί να αξιοποιήσει τις υποδομές που ήδη υπάρχουν από την καλλιέργεια του καπνού, όπως τα σπορεία και τα ξηραντήρια.

Όσον αφορά την άρδευση, η οποία συμβάλλει στην ανάπτυξη των επιθυμητών ουσιών στα φυτά, καλύτερη μέθοδος θεωρείται το σύστημα στάγδην, γιατί το νερό ποτίσματος επικεντρώνεται στο φυτό κι έτσι περιορίζεται η ανάπτυξη των ζιζανίων. Μοναδικό μειονέκτημα της μεθόδου είναι το υψηλό κόστος που συνεπάγεται η εγκατάστασή του. Επίσης, προτείνεται το ελαφρύ στρεσάρισμα τους, περιορίζοντας το νερό ποτίσματος κατά τις περιόδους ανομβρίας.

Τα προβλήματα που παρουσιάστηκαν κατά τα πειράματα αφορούσαν τα είδη *Salvia sclarea* (μέντα), που δεν εμφάνισε ικανοποιητικό φύτρωμα και *Silybum Marianna* (γαϊουδαράγκαθο), το οποίο προσβλήθηκε από έντομο. Αν και η μέχρι τώρα εμπειρία από την καλλιέργεια των αρωματικών φυτών περιορίζεται σε πειραματικό επίπεδο, εκτιμάται πως η μισθωτή εργασία είναι απαραίτητη, ιδιαίτερα κατά την περίοδο της συγκομιδής.

Ο σημαντικότερος προβληματισμός του παραγωγού, είναι η εξασφάλιση αγοράς ικανής να απορροφήσει την παραγωγή, είτε αυτή αφορά σε δρόγη, είτε – μελλοντικά

– σε επεξεργασμένο προϊόν. Για να εξασφαλιστεί η διέξοδος προς την αγορά, ο παραγωγός επιδιώκει την υπογραφή μακροχρόνιου συμβολαίου συνεργασίας με την Ελβετική εταιρεία, το οποίο όμως προϋποθέτει την παραγωγή φυτών με μακροχρόνια σταθερά ποιοτικά χαρακτηριστικά, προκειμένου να καθίσταται ευκολότερη και λιγότερο δαπανηρή η επεξεργασία τους από όποιον αναλάβει το έργο αυτό.

Μελλοντικός στόχος των μελών του συνεταιρισμού, είναι η κατασκευή αποστακτηρίου, με το οποίο, πλέον, θα μπορούν οι ίδιοι να επεξεργάζονται τα φυτά που καλλιεργούν, προκειμένου να μην εμπορεύονται απλά ξηρή δρόγη, αλλά επεξεργασμένο προϊόν (αιθέρια έλαια και αποστάγματα) πραγματοποιώντας ταυτόχρονα και την τυποποίηση του προϊόντος». ⁹

2.6 Η καλλιέργεια των κηπευτικών

«Όσον αφορά τα κηπευτικά, σημαντική για τον νομό είναι η καλλιέργεια σπαραγγιού, είναι αμφίβολο όμως αν η σχετική δραστηριότητα μπορεί να επεκταθεί. Για την καλλιέργεια σπαραγγιού απαιτούνται αμμώδη εδάφη τα οποία εντοπίζονται στην παραποτάμια περιοχή του Αχελώου, επομένως η έκταση στην οποία μπορεί να καλλιεργηθεί το σπαράγγι είναι πεπερασμένη. Πέρα από τα σπαράγγια, στον νομό καλλιεργείται παραδοσιακά και η φράουλα. Δεν υπάρχει, όμως, οργανωμένη εμπορία, γεγονός που έχει περιορίσει σημαντικά την επέκταση της καλλιέργειας. Καλλιεργείται ακόμη πεπόνι αλλά και καρπούζι, η διάθεση των οποίων περιορίζεται σε λαϊκές και τοπικά καταστήματα και επομένως παρουσιάζει επίσης σημαντικό πρόβλημα οργάνωσης». ¹⁰

2.7 Η δενδροκομία

Η δενδροκομία της περιοχής στηρίζεται κυρίως στην καλλιέργεια ελιών και εσπεριδοειδών. Οι ελιές αποτελούν παραδοσιακή δραστηριότητα του νομού, ενώ σήμερα παρατηρείται εξάπλωση των φυτειών. Αξιοσημείωτο είναι το γεγονός ότι,

⁹ <http://www.agroepiloges.gr/AromatikaAitolo.aspx> Περισσότερες πληροφορίες: Τελικό παραδοτέο 1^{ου} έτους, 2007, Δίκτυο Παροχής Συμβουλών Καινοτόμων Πρωτοβουλιών στον Αγροτικό Τομέα, Μέτρο 9, ΚΑΝ(ΕΚ) 2182/02 Ι.Γ.Ε.Κ.Ε.-ΕΘ.Ι.ΑΓ.

¹⁰ <http://www.e-ea.gr/> Τελευταία Επίσκεψη 13/11/2015

εκτός από τις παραδοσιακές ποικιλίες του νομού, τον τελευταίο χρόνο έχει ξεκινήσει, σε συνεργασία με Ισπανική πολυεθνική εταιρεία, η καλλιέργεια μιας «νάνας» ποικιλίας ελιάς, που χαρακτηρίζεται ως εντατικής φύτευσης και είναι πλήρως εκμηχανισμένη. Όσον αφορά τα εσπεριδοειδή, δίνουν ένα ικανοποιητικό εισόδημα παρά το γεγονός ότι απολαμβάνουν χαμηλή τιμή. Τα εσπεριδοειδή, όπως και η ελιά, καλλιεργούνται στον νομό και βιολογικά, κυρίως στις περιοχές που ανήκουν στο δίκτυο Natura. Διαδεδομένη, επίσης, είναι και η παραγωγή ακτινιδίων, αν και τα τελευταία χρόνια παρουσιάζει πτωτική πορεία.¹¹

2.8 Η καλλιέργεια με τα επιτραπέζια πορτοκάλια

Πολλοί πρώην καπνοπαραγωγοί της νότιας Αιτωλοακαρνανίας έχουν αρχίσει να αναζητούν εναλλακτικές λύσεις, όπως είναι η ροδιά. «Η πιο ανερχόμενη καλλιέργεια για την περιοχή, όμως, θεωρούνται τα επιτραπέζια πορτοκάλια και μανταρίνια». Επειδή υπάρχει ήπιο χειμώνας, δεν πιάνουν παγετοί και στα δύο δέλτα του Ευήνου και του Αχελώου έχουν γίνει πολλές νέες φυτεύσεις, που έχουν αυξήσει τις ήδη ξυφιστάμενες σε μεγάλο βαθμό». Διαφορετικές ποικιλίες καλλιεργούν πλέον οι παραγωγοί πορτοκαλιού προκειμένου να διαθέτουν προϊόν όσο το δυνατό μεγαλύτερο χρονικό διάστημα και να αντιμετωπίσουν το χαμηλό εισόδημα που αποκομίζουν από την καλλιέργεια την τελευταία δεκαετία. Μάλιστα, φέτος οι τιμές μέχρι στιγμής για το χειμωνιάτικο πορτοκάλι ήταν κατώτερες των προσδοκιών τους, καθώς, παρά τις μειωμένες ποσότητες τόσο στην Ελλάδα όσο και γενικά στις μεσογειακές χώρες, όπου συγκεντρώνεται η παραγωγή της Ευρώπης, οι τιμές παραγωγού βρίσκονται στα ίδια επίπεδα με πέρυσι.¹²

¹¹ Κοινή Απόφαση Υπουργών (ΚΥΑ) (2005). «Ταυτοποίηση αμιγών ελληνικών μελιών πεύκου, ελάτης, καστανιάς, ερείκης, θυμαριού, πορτοκαλιάς, βαμβακιού, ηλίανθου». Αριθμ. 3129/2005. Φύλλο Εφημερίδος της Κυβερνήσεως 239/23-2-2005.

¹² <http://www.agronews.gr/?pid=162&la=1&aid=123122> Τελευταία Επίσκεψη 3/10/2015



Εικόνα 4: Πορτοκάλια, Πηγή www.google.gr

«Προωθούμενες ποικιλίες πορτοκαλιών στην Π.Δ.Ε. σύμφωνα με το ΥΠΑΑΤ:

α) Οι πρώιμες ομφαλοφόρες ποικιλίες πορτοκαλιάς NEW HALL και NAVELINA, που είναι ανθεκτικές στις ανεμόπληκτες περιοχές μπορούν να καλλιεργηθούν σε όλες τις πρώιμες ή ανεμόπληκτες περιοχές της Ενότητας. Η πρώιμη ποικιλία NAVEL RO 25 μπορεί να διαδοθεί όπως επίσης και η ποικιλία FISHER, κλώνος NAVEL. β) Οι όψιμες ποικιλίες πορτοκαλιάς NAVEL α) NAVELATE στα υποκείμενα CITRUMELOS και ιδιαίτερα το CITRUMELO 1452 και CITRUS VOLKAMERIANA

β) LANE LATE στα υποκείμενα CITRUMELOS σε μη παγετόπληκτες περιοχές καθώς επίσης και σε περιοχές που δεν υπάρχει το πρόβλημα της κοκκίωσης (granulation).

γ) Η όψιμη ποικιλία VALENCIA προωθείται με υποκείμενα CITRUMELOS σε όλες τις περιοχές της Περιφερειακής μας Ενότητας .

δ) Συνεχίζεται η καλλιέργεια και η επέκταση της SKAGGS BONANZA με τη χρησιμοποίηση υποκειμένου CARRIZO CITRANGE ή CITRUS TAIWANICA σε όλες τις περιοχές που ήδη καλλιεργείται.

ε) Συνίσταται η επέκταση της ποικιλίας SALUSTIANA λόγω της διπλής κατεύθυνσης (νωπή κατανάλωση και χυμοποίηση) καθώς και της ονιμότερης παραγωγής σε σύγκριση με την W. NAVEL.

Στ) Οι αιματόσαρκες ποικιλίες TAROCO και ΓΟΥΡΠΙΤΣΗΣ, συνεχίζουν να προτείνονται από το Υπουργείο Αγροτικής Ανάπτυξης και Τροφίμων στις περιοχές που ήδη καλλιεργούνται τα σαγκουίνια με υποκείμενα CITRUMELOS.

Προωθούμενες ποικιλίες μανταρινιών στην Π.Δ.Ε. σύμφωνα με το ΥΠΑΑΤ: Από το Υπουργείο Αγροτικής Ανάπτυξης και Τροφίμων προωθούνται:

α) Οι υπερπρώιμες ποικιλίες της ομάδας των κλημεντίνων MARISOL (συγκομιδή από τέλη Σεπτεμβρίου) στα υποκείμενα CARRIZO CITRANGE, CITRUMELO 1452 και TANGELO ORLANDO και η CAFFIN στο υποκείμενο CITRUMELO 1452.

β) Οι πρώιμες ποικιλίες DE NULLES και SRA63, SRA89 και ΠΟΠΟΥ (συγκομιδή από τέλη Οκτωβρίου) στα υποκείμενα CARRIZO CITRANGE, CITRUMELO 1452 και TANGELO ORLANDO.

γ) Η ομάδα SATSUMA θεωρείται πρώιμη, και ειδικότερα οι κλώνοι CLASUELINA (Ισπανική επιλογή), MIYAGAWA WASE, OKITSU (συγκομιδή από τέλη Σεπτεμβρίου) σε περιοχές της Αιτωλοακαρνανίας και γενικά στις ψυχρότερες περιοχές, στα υποκείμενα CITRANGES και TANGELO ORLANDO.

δ) Το μανταρίνι NOVA, σε όλες τις περιοχές εσπεριδοκαλλιέργειας της χώρας, σε όλα τα υποκείμενα και κατά προτίμηση στο TANGELO ORLANDO και CITRUMELO SWINGLE .

ε) Τα όψιμα υβρίδια και ποικιλίες ENCORE, MINNEOLA, FORTUNE, PAGE και ORTANIQUE (MANDORA) σ' όλα τα υποκείμενα κατά προτίμηση στα υποκείμενα C.VOLKAMERIANA CITRUMELOS και CITRUS TAIWANICA.»¹³

2.9 Στέβια

« Η *Stevia rebaudiana bertonii* είναι ένα βότανο της οικογένειας των Compositae, που είναι αυτοφυές στην Παραγουάη και τη Βραζιλία. Οι γλυκοζίτες στα φύλλα το κάνουν εξαιρετικά γλυκό, μία ιδιότητα που το καθιστά μοναδικό ανάμεσα

¹³ Διπλωματική εργασία της φοιτήτριας Σταυρούλας Χασιώτη με θέμα: «Χαρτογράφηση των καλλιεργειών του Νομού Αιτωλοακαρνανίας. Προτάσεις βελτιστοποίησης της Αγροτικής Ανάπτυξης.»

σε περίπου 300 είδη του γένους stevia. Το φυτό της στέβιας χρησιμοποιείται ως γλυκαντικό για πάνω από 400 χρόνια. Πήρε το όνομά του από τον Moises Santiago Bertoni που το ανακάλυψε το 1887. Βοτανικά χαρακτηριστικά Πριν από χρόνια είχαμε υποσχεθεί ότι οι αγρότες της περιοχής μας θα είναι οι πρώτοι στην Ελλάδα και στην Ευρώπη που θα καλλιεργήσουν τη Στέβια. Έτσι και έγινε. Είναι πολυετές ποώδες φυτό ύψους 0,6 μέτρων όταν είναι αυτοφυές (στα τροπικά θερμά κλίματα). Καλλιεργείται όμως ως ετήσιο και σε διάφορες πιο ψυχρές περιοχές του κόσμου. Τα φύλλα είναι μικρά, μήκους 5 εκατοστών αν και υπάρχουν και μεγαλόφυλλες ποικιλίες. Φύονται στο βλαστό σταυρωτά. Τα άνθη αναπτύσσονται σε ταξιανθίες (κορύμβους) χρώματος λευκού. Σα άνθη είναι ερμαφρόδιτα, και γονιμοποιούνται με σταυρεπικονίαση με την βοήθεια εντόμων. Ανθίζει το φθινόπωρο.



Εικόνα 5 : Στέβια Πηγή www.google.gr

Οι βλαστοί είναι τρυφεροί αρχικά και στη συνέχεια γίνονται ημιξυλώδεις. Το ριζικό του σύστημα είναι επιφανειακό και επομένως δεν αντέχει σε έλλειψη νερού καθώς και σε ισχυρούς ανέμους. Ο σπόρος είναι μικρός χρώματος μαύρου όταν είναι σε καλή κατάσταση.

Εξάπλωση-οικονομική σημασία Η στέβια καλλιεργείται στην Λατινική Αμερική, της οποίας είναι αυτοφυές φυτό, όμως στην παραγωγή της κυριαρχούν πλέον οι Ασιατικές χώρες. Η Κίνα αποτελεί τον μεγαλύτερο καλλιεργητή στέβιας στον κόσμο, ενώ η Ιαπωνία και η Κορέα διαθέτουν τη μεγαλύτερη αγορά εκχυλισμάτων στέβιας.

Πρόσφατα, οι ΗΠΑ, η Αυστραλία και η Νέα Ζηλανδία ενέκριναν ορισμένα παρασκευάσματα στέβιας ως συστατικά σε φαγητά και ροφήματα στις αγορές τους. Χρήσεις-Προϊόντα Η στέβια είναι ένα αρκετά γνωστό φυτό σε αρκετές περιοχές της Ασίας και της Λατινικής Αμερικής που χρησιμοποιείται ως γλυκαντική ουσία σε διάφορα τρόφιμα και αναψυκτικά (ως πρόσθετο τροφίμων). Επίσης μπορεί να χρησιμοποιηθεί ως αφέψημα (φαρμακευτικό τσάι) ή σε σαλάτες, φρέσκια ή αποξηραμένη. Οι γλυκοζίτες του φυτού ονομάζονται στεβιοσίδη και ρεμπαουντιοσίδη-Α και περιέχονται στα φύλλα του. Καλλιεργητική Τεχνική Απαιτήσεις σε κλίμα-έδαφος Η συγκομιδή γίνεται με μηχανικό τρόπο. Η στέβια αναπτύσσεται σε υποτροπικά υγρά κλίματα με ύψος βροχής πάνω από 700-800mm το έτος, ενώ προτιμά τα καλά αποστραγγιζόμενα, αμμώδη ή αμμοαργιλώδη εδάφη. Ως προς την αντίδραση του εδάφους, καταλληλότερα θεωρούνται τα εδάφη με ελαφρώς όξινη αντίδραση, ενώ αν καλλιεργηθεί σε αλκαλικά εδάφη ($pH \geq 8$) η ανάπτυξη του φυτού θα είναι περιορισμένη και αργή. Δεν αναπτύσσεται σε αλατούχα εδάφη. Αναπτύσσεται σε θερμοκρασία από 15 °C έως 30 °C με μέγιστη θερμοκρασία 41 °C. Αναπτύσσεται σε κλίματα που κυμαίνονται από εύκρατα ως τροπικά και δεν αντέχει σε χαμηλές θερμοκρασίες (κάτω από -6 °C). Για το λόγο αυτό, στη χώρα μας, η σπορά θα πρέπει να γίνεται σε σπορεία νωρίς την άνοιξη και η μεταφύτευση να γίνει μετά την παρέλευση των τελευταίων αναμενόμενων παγετών. Είναι φωτόφιλο φυτό και δεν αναπτύσσεται σε σκιερές τοποθεσίες.

Πολλαπλασιασμός Η Ινδική SunFruits, πρωτοπόρος σε παγκόσμιο επίπεδο, εμπιστεύτηκε την Ένωση Αγρινίου, αναγνωρίζοντας την καλή μας οργάνωση και αξιοπιστία. Η φωτογραφία είναι από την επίσημη ανακοίνωση της συνεργασίας μας. Ο ιδανικός τρόπος πολλαπλασιασμού του φυτού είναι αγενώς με τη χρήση μοσχευμάτων στελεχών ή φύλλων του φυτού, όμως το κόστος παραγωγής τους είναι απαγορευτικό. Για το λόγο αυτό η στέβια πολλαπλασιάζεται με σπόρο σε θερμοκήπιο (σε θερμοκρασία 24-25 °C) για την παραγωγή φυταρίων για περίοδο 8 με 10 εβδομάδων. Στην περίπτωση καλλιέργειας για παραγωγή φύλλων, είναι απαραίτητος ο συνεχής φωτισμός των φυτών ώστε να αποφευχθεί η πρόωμη άνθιση. Η μεταφύτευση γίνεται την άνοιξη ανάλογα με τις κλιματικές συνθήκες. Στον Καναδά η μεταφύτευση γίνεται το Μάιο ενώ σε πιο θερμές χώρες, όπως η χώρα μας, μπορεί να γίνει πιο νωρίς. Σπέρνεται σε αποστάσεις 50 έως 70 εκατοστά μεταξύ των γραμμών με συνολική πυκνότητα φυτείας 7.500 έως 8.000 φυτών/στρ. περίπου, η οποία

θεωρείται και η ιδανική. Προετοιμασία του εδάφους Πριν την φύτευση γίνεται όργωμα του εδάφους και ακολουθούν 1-2 κατεργασίες με δίσκο ή φρέζα ώστε να γίνει μια λεία κλίση.

Λίπανση. Το φυτό έχει μικρές απαιτήσεις σε θρεπτικά συστατικά, παρόλα αυτά όμως θα πρέπει να διενεργείται έλεγχος της σύστασης του εδάφους. Σε πειράματα που έγιναν στο Οντάριο του Καναδά διαπιστώθηκε ότι λίπανση με το λίπασμα 6-24-24 σε ποσότητα 10 κιλά/στρ. πριν από τη μεταφύτευση και με 14 κιλά/στρ. με ουρία μετά τη μεταφύτευση, είναι ικανοποιητική. Σε πειράματα στη χώρα μας διαπιστώθηκε ότι η στέβια αποδίδει καλύτερα όταν γίνει ενσωμάτωση κοπριάς στο έδαφος πριν από τη μεταφύτευση και λίπανση ανάλογα με τις ανάγκες των κατά τόπους εδαφών. Γενικά το άζωτο είναι το σημαντικότερο θρεπτικό στοιχείο για τη στέβια καθώς σχετίζεται με την ανάπτυξη του φυλλώματός της. Άρδευση Στις τροπικές περιοχές η στέβια δεν απαιτεί άρδευση.

Όμως σε περιοχές, όπως είναι η Ελλάδα, που το ύψος βροχής δεν φτάνει τα 700mm ανά έτος, απαιτείται άρδευση. Είναι απαραίτητη συχνή και επιφανειακή άρδευση ώστε να επιτυγχάνονται υψηλότερες αποδόσεις. Σε γενικές γραμμές, η άρδευση είναι απαραίτητη όταν οι άκρες των βλαστών αρχίσουν να γέρνουν. Η καταλληλότερη μέθοδος άρδευσης θεωρείται η στάγδην. Ο πρόεδρος της SunFruits και ο αντιπρόεδρος της Ένωσης Αγρινίου.

Ζιζανιοκτονία Η ζιζανιοκτονία συνιστάται να γίνεται επαναλαμβανόμενα με τη χρήση μηχανικών μέσων. Μπορεί να απαιτηθεί και συμπληρωματική καταπολέμηση με βοτάνισμα ή ζιζανιοκτόνα. Εχθροί-Ασθένειες Η φυτοπροστασία των φυτών δεν αποτελεί ιδιαίτερο πρόβλημα καθώς οι προσβολές από έντομα –εκτός των σκουληκιών– είναι ελάχιστες. Προβλήματα μπορεί να δημιουργήσουν οι μύκητες του γένους Septoria(Septoria steviae), Sclerotinia(Sclerotinia sclerotiorum), καθώς και οι παγετοί και οι δυνατοί άνεμοι.

Συγκομιδή – απόδοση Στόχος μας είναι τα επόμενα χρόνια να αυξηθεί η παραγωγή. Για το λόγο αυτό δημιουργούμε τις απαραίτητες υποδομές στο Αγρίνιο. Γίνεται συγκομιδή είτε ολόκληρου του φυτού είτε των φύλλων μόνο πριν την άνθιση με τα χέρια ή με μηχανικά μέσα. Ο χρόνος της συγκομιδής εξαρτάται από την ποικιλία, το γεωγραφικό πλάτος και την καλλιεργητική περίοδο. Γενικά η συγκομιδή γίνεται το φθινόπωρο, όταν τα φυτά είναι 40-60 εκατοστά σε ύψος. Η βέλτιστη απόδοση

(βιομάζα), καθώς και η καλύτερη ποιότητα και ποσότητα στεβιοσίδης (stevioside) επιτυγχάνονται λίγο πριν από την άνθηση. Έρευνα του 1995 σε περιοχές του Καναδά δείχνει ότι η απόδοση σε δείγμα φύλλων που ελήφθη κατά τη βέλτιστη περίοδο συγκομιδής είχε δυνατότητα απόδοσης 285 κιλών/στρ σε ξηρά φύλλα. Σε πειράματα που έχουν γίνει στην Ελλάδα διαπιστώθηκε ότι η απόδοση σε ξηρά φύλλα μπορεί να φτάσει και τα 500 κιλά/στρ, ενώ σε χώρες όπως η Βραζιλία και η Ινδία μπορεί να φτάσει και τα 700 κιλά/στρ. ως αρδευόμενη. Ξήρανση Η αποξήρανση των ξυλοποιημένων μίσχων καθώς και των πράσινων φύλλων ολοκληρώνεται αμέσως μετά τη συγκομιδή με τη χρήση κλιβάνου ή και με έκθεση στον ήλιο οπότε και επιτυγχάνεται η καλύτερη ποιότητα. Ανάλογα με τις καιρικές συνθήκες και την πυκνότητα της φόρτωσης, συνήθως απαιτούνται 24 - 48 ώρες σε θερμοκρασία 40°C - 50°C. Εκτιμάται ότι μια ποσότητα χλωρής μάζας 2.150 κιλών/στρ. αποδίδει έως 600 κιλά/στρ. ξηρού βάρους. Αμέσως μετά την αποξήρανση, ένας ειδικά σχεδιασμένος αλωνιστής/ διαχωριστής είναι απαραίτητος για τον διαχωρισμό των ξερών φύλλων από το μίσχο. Σα ξηρά φύλλα αποθηκεύονται με πλαστική επένδυση σε χαρτονένια κουτιά. Περαιτέρω επεξεργασία με εκχύλιση απαιτείται για να εξαχθούν οι γλυκοζίτες στεβιόλης σε εμπορική κλίμακα (για χρήση ως πρόσθετο τροφίμων). Η καλλιέργεια στην Ελλάδα Η καλλιέργεια της στέβιας μπορεί να αποτελέσει μια εναλλακτική λύση σε διάφορες πρώην καπνοπαραγωγικές περιοχές της Ελλάδας, αφού απαιτεί παρόμοιους χειρισμούς με την καλλιέργεια του καπνού. Επίσης πειράματα έχουν δείξει ότι αποδίδει πάνω από 200 κιλά/στρ. σε ξηρά φύλλα σε διάφορες περιοχές της χώρας, απόδοση η οποία θεωρείται το όριο για να είναι οικονομικά βιώσιμη η καλλιέργεια. Η Ένωση Αγρινίου, ύστερα από μελέτες και πειραματικές καλλιέργειες, σε συνεργασία με πανεπιστήμια και επιστημονικούς φορείς, άνοιξε το δρόμο για την καλλιέργεια του φυτού στην Αιτωλοακαρνανία, την Ελλάδα και την Ευρώπη. Η συμφωνία με την Ινδική SunFruits επέτρεψε το 2014 την είσοδο των πρώτων χιλίων παραγωγών στη νέα και πολλά υποσχόμενη αυτή καλλιέργεια. Ο σχεδιασμός για τα επόμενα χρόνια προβλέπει μέχρι και τη δημιουργία εργοστασίου στην περιοχή του Αγρινίου, γεγονός που θα δώσει τεράστιες προοπτικές στο προϊόν και πραγματικές λύσεις στους αγρότες.»¹⁴

14

<http://www.e-ea.gr> 1/12/2015

2.10 Σπαράγγι

«Το ήμερο ευρωπαϊκό σπαράγγι που παράγεται στην Ελλάδα, καλλιεργείται συστηματικά από τα μέσα της δεκαετίας του 1970. Χαρακτηρίζεται από την ποιότητα της υφής και της γεύσης του, που του προσδίδουν το ήπιο μεσογειακό κλίμα και η ευφορία των ελληνικών εδαφών. Περιοχές μείζονος σημασίας για την καλλιέργεια του ελληνικού σπαραγγιού είναι η Καβάλα, ο Έβρος και η Αιτωλοακαρνανία.

Στην Ελλάδα, το σπαράγγι καλλιεργείται σε περιοχές τόσο υψηλής οικολογικής αξίας όσο και απaráμιλλης ομορφιάς. Η υπεροχή του οφείλεται κατά κύριο λόγο στη μοναδική φυσιολογία των περιοχών παραγωγής του. Ο μοναδικός συνδυασμός γεωγραφικών, γεωλογικών και κλιματικών ιδιαιτεροτήτων λειτουργεί διαδραστικά με τα γενετικά χαρακτηριστικά του φυτού, με αποτέλεσμα την παραγωγή ενός γεωργικού προϊόντος υψηλής διατροφικής, γευστικής αλλά και οικονομικής αξίας:



Εικόνα 6 :Το σπαράγγι, Πηγή www.google.gr



Εικόνα: 7 Σπαράγγι, Πηγή www.google.gr

Η γεύση θυμίζει εκείνη του αυτοφυούς άγριου σπαραγγιού. Το οικοσύστημα & μικροκλίμα της περιοχής του Αχελώου, το μεράκι και η γνώση των παραγωγών, οι αυστηρές προδιαγραφές καλλιέργειας & ο πρωτοποριακός τεχνολογικός εξοπλισμός των συσκευαστηρίων δίνουν τη δική του ξεχωριστή ταυτότητα! Η Εγχώρια αγορά βρίσκεται σε μεγάλη ανάπτυξη ενώ παράλληλα προωθείται και η εξαγωγή του. Η τιμή που συναντάμε είναι Τιμή: 8-10 € ... αλλά μόνο το πρώιμο.. Συνήθως 1-1,20€/κιλό. Θέλει ελαφριά εδάφη, πλούσια σε οργανικά στοιχεία, βαθιά και στραγγιζόμενα. Το ελληνικό σπαράγγι καλλιεργείται σε χωράφια, σε υπερυψωμένους επιμήκεις όγκους χώματος, τα «σαμάρια», που διαμορφώνονται με τη βοήθεια γεωργικών μηχανημάτων. Οι βλαστοί του λαχανικού αναπτύσσονται μέσα στο χώμα, εξ ου και το λευκό χρώμα των πρώτης ποιότητας σπαραγγιών, ενώ το πράσινο παράγεται στο φως του ήλιου, χάρη στον οποίο παίρνει και το όμορφο χρώμα του με τη διεργασία της φωτοσύνθεσης».¹⁵

2.11 Η καλλιέργεια της ροδιάς

Η ροδιά αν προέρχεται από την περιοχή της Περσίας ωστόσο καλλιεργείται κυρίως σε



¹⁵

<http://www.euasparagus.gr/european-asparagus.php>

εύκρατες περιοχές, τόσο σε χαμηλό όσο και σε υψηλό υψόμετρο. Παραμένει ανθεκτική στο ψύχος, ενώ δεν απαιτεί ιδιαίτερες εδαφικές συνθήκες. Όμως η μεγαλύτερη και ποιοτικότερη απόδοσή της λαμβάνει χώρα σε αρδευόμενα εδάφη πλούσια, βαθιά, με pH από 5.5 έως 7. Τα τελευταία χρόνια η καλλιέργεια της ροδιάς επεκτείνεται.

ιδίως σε περιοχές με μεσογειακό κλίμα, ενώ η δυνατότητα επέκτασης της καλλιέργειας σε ξηρές περιοχές με εδάφη υψηλής αλατότητας, είναι πολύ μεγάλη. Αυτό που αποτελεί ένα σημαντικό μειονέκτημα για την εμπορική καλλιέργεια της ροδιάς είναι το σχίσσιμο των καρπών. Αυτό προκαλείται κυρίως από τη μεγάλη διαφορά της θερμοκρασίας μεταξύ ημέρας και νύχτας.

Η τιμή είναι για την ποιότητα 0,85~0,92/κίλό και τη Β' ποιότητα 0,45-0,60/κίλό. Η απόδοσή της φτάνει: 100 κίλά/στρέμμα Βιώσιμη καλλιέργεια περίπου 15 στρέμματα Η απόδοση φτάνει περίπου στην 5ετία .

2.12 Η καλλιέργεια της ρίγανης



Εικόνα 9: Ρίγανη, Πηγή www.google.gr

«Η καλύτερη ρίγανη στον κόσμο παράγεται στην Ρίγανη! Έρευνα του ΕΘΙΑΓΕ, έδειξε ποιες είναι οι προοπτικές συστηματικής καλλιέργειας του αρωματικού και φαρμακευτικού φυτού στην περιοχή της Αιτωλοακαρνανίας. Το αρωματικό και φαρμακευτικό φυτό της ρίγανης βρίσκεται στην κορυφή της πυραμίδας των

αρωματικών φυτών, όχι μόνο εξαιτίας της μεγάλης ζήτησης στην Ελλάδα και στο εξωτερικό, αλλά και επειδή είναι μια από τις πλέον επικερδείς καλλιέργειες με μικρό κόστος παραγωγής και ελάχιστες καλλιεργητικές φροντίδες. Μην ξεχνάμε ότι στην παγκόσμια αγορά η ρίγανη έχει τεράστια ζήτηση, ανήκει δε σε οικογένεια φυτών ο «κύκλος» των οποίων ξεπερνά τα 20 δις ευρώ (!), με διαρκώς αυξανόμενη τάση. Η τιμή της είναι τριμμένη 10€ / κιλό και άτριφτη 5-6 € / κιλό αλλά και σε συσκευασία 40 γρ. = 1 € Η απόδοσή της φτάνει : από 50 έως 180 κιλά ανά στρέμμα (μ.τ. 97 κιλά) με 20 στρέμματα να αποδίδουν περίπου 1,5 τόνο. Η τοποθεσία που αναπτύσσεται είναι οι ορεινές και ημιορεινές περιοχές. Στην Αιτ/νία είναι η ΑΝΘΗΡ που έχει ανοίξει το δρόμο. Και οι προοπτικές είναι πράγματι τεράστιες, αφού οι εδαφολογικές και κλιματικές συνθήκες ευνοούν ιδιαίτερα την καλλιέργεια και ανάπτυξη του φυτού. Στην περιοχή της Ρίγανης ειδικά... μπορούν να γίνουν θαύματα, αν σωστά αξιοποιηθεί το όνομα (του χωριού και του φυτού) και η μελέτη του ΕΘΙΑΓΕ. Σύμφωνα με τον κ. Καλαμπόκη η αρχή θα μπορούσε να γίνει με 500 στρέμματα, σε ακαλλιέργητες σήμερα εκτάσεις του χωριού. Ο πρόεδρος του ΚΕΣΠΥ, του συνεταιριστικού κέντρου δηλαδή για τους σπόρους και το πολλαπλασιαστικό υλικό επιδιώκει και τη δημιουργία ενός σπορόκεντρου στο νομό μας. Οι υποδομές υπάρχουν και ο πρώην Καπνικός Σταθμός Αγρινίου αποτελεί το μεγάλο πλεονέκτημα που επιτρέπει τέτοιες αισιόδοξες σκέψεις. Να σημειωθεί ότι η ύπαρξη του ΚΕΣΠΥ είναι που έχει επιτρέψει στη χώρα μας να αποφεύγει την ομηρία των πολυεθνικών, που σε άλλες περιπτώσεις έχουν «υποδουλώσει» κράτη και έθνη. Η δημιουργία σπορόκεντρου στην Αιτ/νία, εκτός απ' τις νέες θέσεις εργασίας που θα δημιουργούσε, θα συνέβαλε αναμφίβολα στην αύξηση της παραγωγής και στην ουσιαστική στήριξη των αγροτών».¹⁶

2.13 Η καλλιέργεια της Λεβάντας

Για να επιτύχει και να θεωρηθεί αποδοτική η καλλιέργεια της Λεβάντας είναι απαραίτητη η συνύπαρξη ομάδων καλλιεργητών για την κοινή διάθεση των προϊόντων και τα



Εικόνα 10: Λεβάντα. Πηγή

¹⁶ <http://agriniiovoice>

www.google.gr

ποιοτικά χαρακτηριστικά με συγκεκριμένες περιεκτικότητες ώστε να είναι αποδεκτά τα φυτά από τις βιομηχανίες φαρμάκων.

Το μεγαλύτερο όμως πλεονέκτημα που χαρακτηρίζει τέτοιου είδους καλλιέργεια αποτελεί το γεγονός ότι μπορούν να διατεθούν σε τρεις διαφορετικές αγορές. Πρώτη αγορά είναι αυτή των νωπών -φρέσκων- φαρμακευτικών φυτών, τα οποία βρίσκουμε στις λαϊκές αγορές, στα σούπερ μάρκετ, στις κουζίνες των εστιατορίων, των ξενοδοχείων κλπ.

Η οικονομική απόδοση του σαμπούκου φθάνει τα 800 ευρώ ανά στρέμμα.

Η δεύτερη και κύρια αγορά είναι αυτή των ξηρών φυτικών υλικών των φαρμακευτικών φυτών, που αποτελεί τη μεγαλύτερη, είτε σε όγκο παραγωγής και διάθεσης, είτε σε τζίρο. Η τρίτη είναι αυτή που συνήθως αφήνει και τα μεγάλα κέρδη -υπό ορισμένες όμως και απαιτητικές συνθήκες-, αυτή των αιθέριων ελαίων, η οποία βέβαια απαιτεί και σημαντικές επενδύσεις και τεχνογνωσία.

Οι δυνατότητες ανάπτυξης του κλάδου των αρωματικών φαρμακευτικών φυτών στην Ελλάδα είναι μεγάλες, με την προϋπόθεση βέβαια του σωστού σχεδιασμού.

Παρά εξάλλου το γεγονός ότι η καλλιέργεια των φυτών αυτών στην Ελλάδα είχε ξεκινήσει εδώ και δεκαετίες, εξακολουθεί να θεωρείται ένα νέο σχετικά πεδίο δράσης για τον ελλαδικό χώρο προσφέροντας μια εναλλακτική δυναμική ανάπτυξης στον πρωτογενή τομέα, ενώ δίνει ώθηση και στον δευτερογενή τομέα της μεταποίησης. Η απόδοση είναι κλιμακωτή με κορύφωση το 14^ο χρόνο με 400-500 κιλά ανά στρέμμα (νωπή) και 35-45 κιλά ανά στρέμμα(ξηρή).Οι αποδόσεις υπερδιπλασιάζονται σε περίπτωση που η καλλιέργεια γίνει με βιολογικά κριτήρια

Οι εδαφολογικές και κλιματικές συνθήκες της χώρας μας ευνοούν την ανάπτυξη των αρωματικών φυτών.

Βέβαια οι καλλιεργούμενες εκτάσεις της ρίγανης αλλά και της μέντας και της Λεβάντας μπορούν να υπερδιπλασιαστούν αν γίνονται με βιολογικά κριτήρια.

Και οι τρεις καλλιέργειες εξάλλου πέραν των μεγάλων προοπτικών ανάπτυξης που παρουσιάζουν στη βιομηχανία τροφίμων, στη φαρμακοβιομηχανία

και την αρωματοποιία με την παρασκευή αιθέριων ελαίων, επιδοτούνται με μεγάλα ποσά ενίσχυσης από τα χρηματοδοτικά προγράμματα του υπουργείου Αγροτικής Ανάπτυξης.

Δικαιολογημένα λοιπόν η χώρα μας αποτελεί την πλουσιότερη χώρα σε αρωματικά και φαρμακευτικά φυτά, γεγονός που ανοίγει νέους και αρκετά προσοδοφόρους δρόμους στις αγροτικές καλλιέργειες, αν υπάρξει η απαιτούμενη οργάνωση για να αξιοποιηθούν. **11,5 ευρώ το κιλό πωλείται η βιολογική λεβάντα**

Η αποξηραμένη λεβάντα που προέρχεται από βιολογική καλλιέργεια φθάνει να πωλείται στην εγχώρια αγορά έως 11,5 ευρώ το κιλό, ενώ στις αγορές του εξωτερικού οι τιμές πώλησης είναι σημαντικά υψηλότερες, όταν πληρούνται τα ποιοτικά κριτήρια. «Η απόδοση σε χλωρό βάρος τον πρώτο χρόνο είναι 50-100 κιλά ανά στρέμμα, τον δεύτερο 200-250 κιλά ανά στρέμμα και τον τρίτο 300-350 κιλά ανά στρέμμα. Πλήρη παραγωγή έχουμε τον τέταρτο χρόνο (400-500 κιλά ανά στρέμμα), ενώ αν γίνει συλλογή μόνο της ταξιανθίας η απόδοση σε ξηρό βάρος κυμαίνεται στα 35-45 κιλά ανά στρέμμα. Η δε διαφορά ανάμεσα στη βιολογική και συμβατική καλλιέργεια λεβάντας, γίνεται αντιληπτή από το γεγονός ότι ενώ η τιμή της βιολογικής λεβάντας φτάνει τα 11,5 ευρώ, η τιμή της "συμβατικής" αποξηραμένης λεβάντας δεν υπερβαίνει τα 3,5 ευρώ το κιλό.

Η λεβάντα αναπτύσσεται καλύτερα σε ξηροθερμικές συνθήκες και ανθίζει από αρχές Ιουλίου έως και τον Αύγουστο. Παρουσιάζει ιδιαίτερη αντοχή σε περιοχές με χαμηλές θερμοκρασίες τον χειμώνα, αλλά δεν αντέχει τους παγετούς την περίοδο της άνοιξης.

Η απόδοση της καλλιέργειας εξαρτάται από το μικροκλίμα, το οποίο επηρεάζεται από το υψόμετρο, την τοπογραφία, το γεωγραφικό πλάτος κ.λπ. Κατάλληλα εδάφη θεωρούνται τα ελαφρά χαλικώδη και ασβεστούχα που αποστραγγίζονται καλά. Αριστη τιμή pH για την ανάπτυξή της είναι το 7,1. Σοβαρό πρόβλημα αντιμετωπίζει η καλλιέργειά αν υπάρχει το φυτό *Tussilago farfara* (χαμολεύκα), διότι πιστεύεται ότι δηλητηριάζονται τα φυτά της λεβάντας. Η λεβάντα καλλιεργείται σε ξηρικά χωράφια. Η συλλογή πραγματοποιείται με δρεπάνια ή κλαδευτήρια ή με ειδικές μηχανές συλλογής λεβάντας.

Η συλλογή πραγματοποιείται στο στάδιο της πλήρους άνθησης όταν προορίζονται για παραγωγή αιθέριου ελαίου.

Η συγκομιδή ξεκινά νωρίς το πρωί ή αργά το απόγευμα. Αν η συλλογή γίνει όψιμα έχουμε ελάττωση του οξικού λιναλυλεστέρα, ενώ αν γίνει πρώιμα περιορίζεται η απόδοση σε αιθέριο έλαιο. Το αιθέριο έλαιο της λεβάντας χρησιμοποιείται στη βιομηχανία τροφίμων, όπως σε ποτά, παγωτά, στην κοσμετολογία, στην αρωματοποιία, στη σαπωνοποιία και στον αρωματισμό χώρων. Πρόσφατα, η αρωματοθεραπεία έγινε πολύ δημοφιλής, όπου το αιθέριο έλαιο της λεβάντας χρησιμοποιείται ως μυοχαλαρωτικό.

Επίσης, χρησιμοποιείται για την προστασία των ρούχων από τον σκόρο. Έχουν αναφερθεί πολλές θεραπευτικές δράσεις της, όπως ηρεμιστική, σπασμολυτική, αντι-ική, τοπική αναισθητική και αντιβακτηριδιακή. Το αιθέριο έλαιο έχει αντιοξειδωτική δράση και μπορεί να εφαρμοστεί απευθείας αδιάλυτο στο δέρμα σε αντίθεση με άλλα αιθέρια έλαια.

Περιζήτητα έχουν καταστεί τα συνεταιριστικά αρωματικά φυτά της Αιτωλοακαρνανίας, με «όχημα» τον δραστήριο και επιτυχημένο Αγροτικό Συνεταιρισμό Καλλιεργητών Αρωματικών, Φαρμακευτικών και Ενεργειακών Φυτών Αιτωλοακαρνανίας (Α.Σ.Κ.Α.Φ.Ε.Φ.Α) και την εταιρεία ΑΝΘΗΡ. Οι άνθρωποι μάλιστα στην Αιτωλοακαρνανία έχουν να... λένε για τον επιτυχημένο συνεταιρισμό από το Αγρίνιο, που με πολλή δουλειά και χωρίς τυμπανοκρουσίες κατακτά τις αγορές.

Για περισσότερα από 400 χρόνια η κύρια καλλιέργεια της περιοχής του Αγρινίου ήταν ο καπνός. Σε μια έκταση 120.000 στρεμμάτων, περίπου 25.000 τόνοι καπνού τον χρόνο παράγονταν, φτάνοντας τις καλύτερες ποιότητες του κόσμου. Όμως, εξαιτίας παγκόσμιων εξελίξεων και πολιτικών αποφάσεων στα μέσα της δεκαετίας του 1990, η ανάπτυξη νέων καλλιεργειών για την αντικατάσταση του καπνού ήταν αναγκαία όσο και απαραίτητη.

Προβλέποντας το τέλος της περιόδου του καπνού στην Ελλάδα, ο κύριος Νότης Καμαριάρης ξεκίνησε να αναζητά καινούργιες καλλιέργειες για την αντικατάσταση της παραπάνω, επειδή τότε δεν υπήρχε υποστήριξη από το κράτος στον τομέα αυτό.

Η δυσκολία εύρεσης υψηλής ποιότητας φυτικών πρώτων υλών οδήγησε στην ιδέα της καλλιέργειας αρωματικών και φαρμακευτικών φυτών (ΑΦΦ) στην περιοχή του

Αγρινίου. Η καλλιέργεια των ΑΦΦ στην Ελλάδα ήταν τότε άγνωστη και τα ΑΦΦ λαμβάνονταν μόνο από ελεύθερη συλλογή. Στην Ευρώπη 150 είδη φυτών είναι υπό εξαφάνιση, εξαιτίας αυτού η καλλιέργεια είναι πολύ σημαντική για να καλύψει την αυξημένη ανάγκη πρώτης ύλης σταθερής ποιότητας και να προστατεύσει και εξασφαλίσει την διατήρηση των αυτοφυών ΑΦΦ.

Μετά από 9 χρόνια προετοιμασίας, πειραμάτων και έρευνας της αγοράς, αναγνωρίζοντας τα σχετικά προβλήματα (διαχείριση των προϊόντων, έλεγχος ποιότητας) αλλά και τις προοπτικές (μεταποίησης και υπεραξίας) αυτών των καλλιεργειών, οι παραγωγοί το 2006 ίδρυσαν τον Αγροτικό Συνεταιρισμό Καλλιεργητών Αρωματικών, Φαρμακευτικών και Ενεργειακών Φυτών Αιτωλοακαρνανίας (Α.Σ.Κ.Α.Φ.Ε.Φ.Α). Το 2007 ο ΑΣΚΑΦΕΦΑ έγινε μέλος της EUROPAM, του Ευρωπαϊκού οργανισμού καλλιεργητών αρωματικών και φαρμακευτικών φυτών. Δύο χρόνια αργότερα, το 2009, ιδρύθηκε η εταιρία ANΘHP A.B.E.E..

Ο σκοπός της ANΘHP είναι να εξασφαλίσει υψηλής ποιότητας προϊόντα και μέσω αυτού το συμφέρον του παραγωγού, αφού η πώληση ενός προϊόντος συνδέεται άμεσα με την ποιότητα του. Έτσι ξεκίνησε τον σχεδιασμό και την πραγματοποίηση μιας μονάδας επεξεργασίας ξηρής δρόγης, απόσταξης αιθέριων ελαίων, ελέγχου ποιότητας και έρευνας.

Η ANΘHP κυρίως δουλεύει αποξηραμένα ΑΦΦ, κάνοντας ακόμα εμπόριο χονδρικής. Το 2014 η ANΘHP μπαίνει στην αγορά με μικρή συσκευασία, ενώ παράλληλα το αναλυτικό της εργαστήριο ολοκληρώνεται σύντομα. Έτσι, ο ποιοτικός έλεγχος μπορεί να γίνει εντός της μονάδας και η συμμετοχή σε ερευνητικά προγράμματα έχει ξεκινήσει ήδη.

Αξίζει τέλος να σημειωθεί πως τα περισσότερα προϊόντα της ANΘHP «φεύγουν» για χώρες όπως Ελβετία, Γερμανία και Ιταλία, ενώ μικρές ποσότητες διατίθενται και στην εγχώρια αγορά.»¹⁷

¹⁷ <http://www.paseges.gr/el/news/ANTHHR:-To-diamanti-ths-Aitwloakarnanias-poy-trofodotei-me-arwmatika-fyta-thn-Eyrwph>

Αρωματικά Φυτά που καλλιεργούνται (εκτάσεις σε στρέμματα)

	2003	2004	2005	2006
Ελλάδα, σύνολο	12768	12534	13860	13788
Αττική	-	-	-	-
Στερεά Ελλάδα & Έβροια	1819	1919	2440	2420
Αιτωλοακαρνανία	-	-	-	-
Βοιωτία	-	-	-	-
Εύβοια	1785	1885	2396	2396
Ευρυτανία	4	4	4	4
Φθιώπδα	30	30	40	20
Φωκίδα	-	-	-	-
Πελοπόννησος	30	10	39	10
Αργολίδα	-	-	-	-
Αρκαδία	1	1	11	1
Αχαΐα	20	-	20	-
Ηλεία	-	-	-	-
Κορινθία	-	-	-	-
Λακωνία	7	7	6	7
Μεσσηνία	2	2	2	2
Ιόνια Νησιά	1	1	1	1
Ζάκυνθος	-	-	-	-
Κέρκυρα	-	-	-	-
Κεφαλονά	1	1	1	1
Λευκάδα	-	-	-	-
Ήπειρος	7	7	5	5
Άρτα	-	-	-	-
Θεσπρωτία	-	-	-	-
Ιωάννινα	7	7	5	5

Πρέβεζα	-	-	-	-
Θεσσαλία	1181	1238	1525	1356
Καρδίτσα	447	401	407	317
Λάρισα	-	110	160	149
Μαγνησία	692	690	900	862
Τρίκαλα	42	37	58	28
Μακεδονία	8966	8550	8746	8741
Γρεβενά	10	10	10	10
Δράμα	-	-	15	35
Ημαθία	65	75	45	60
Θεσσαλονίκη	5829	5550	5340	5397
Καβάλα	-	-	-	-
Καστορία	-	-	-	-
Κιλκίς	191	347	512	428
Κοζάνη	331	309	325	321
Πέλλα	1	1	1	3
Πιερία	563	583	654	620
Σέρρες	386	415	357	402
Φλώρινα	45	25	162	225
Χαλκιδική	1545	1235	1325	1240
Θράκη	226	265	536	768
Έβρος	216	260	358	511
Ξάνθη	-	-	75	84
Ροδόπη	10	5	103	173

Πίνακας 2 :Αρωματικά φυτά που καλλιεργούνται (ΠΗΓΗ: Ελληνική Στατιστική Αρχή 203-2006)

2.14 Καλλιέργεια οσπρίων (Νομός Αιτωλοακαρνανίας)

✓	Οι παραγωγοί είναι πρώην καπνοκαλλιεργητές που στράφηκαν στην καλλιέργεια οσπρίων (ρεβίθια, φασόλια και αρακάς).
✓	Η προώθηση των προϊόντων γίνεται σε μεταποιητική βιομηχανία που εδρεύει στην περιοχή, σε λαϊκές αγορές και σε καταστήματα σε Αθήνα και Θεσσαλονίκη.
✓	Καλλιεργητικά προβλήματα συνάντησε μόνο ο ένας παραγωγός κατά την καταπολέμηση των ζιζανίων.
✓	Ο ένας παραγωγός είναι ενταγμένος στο σύστημα ολοκληρωμένης διαχείρισης και στην ίδια κατεύθυνση σκέφτεται να στραφεί και ο άλλος.

Ο νομός της Αιτωλοακαρνανίας δεν είχε ποτέ παράδοση σε τέτοιες καλλιέργειες παρόλο που αυτή η δραστηριότητα παρατηρείται στην υπόλοιπη Ελλάδα.

Αυτό βέβαια οφείλεται κυρίως στην απασχόληση των κατοίκων του νομού με τον καπνό.



Εικόνα: 11 Όσπρια, Πηγή www.google.gr

Το μεγαλύτερο πρόβλημα που αντιμετωπίζει ο νομός σχετικά με την καλλιέργεια των οσπρίων είναι η αδυναμία άρδευσης των καλλιεργούμενων εκτάσεων του νομού. Οι καλλιέργειες των οσπρίων απαιτεί πολύ μεγάλη ποσότητα νερού και αυτό είναι ένα από τα θέματα που πρέπει να λυθεί ώστε να δοθεί η δυνατότητα σε πολλούς αγροτοπαραγωγούς να ασχοληθούν με εναλλακτικές μορφές αγροτικής καλλιέργειας.¹⁸

2.15 Η Δαμασκηλιά

¹⁸

<http://www.agroepiloges.gr/OspriaAitolo.aspx> Τελευταία επίσκεψη 3/12/2015

Η δαμασκηλιά αποτελεί ιθαγενή φυτό της δυτικής Ασίας, στην Ευρώπη όμως, όπως και στη χώρα μας, η καλλιέργειά της δεν είναι άγνωστη. Στην Αιτ/νία η πρώτη προσπάθεια συστηματικής καλλιέργειας ήταν με την προσπάθεια της Ένωσης Αγρινίου και του Α.Σ. ΑΧΕΛΩΟΣ να ενισχύσουν την αγροτική παραγωγή του τόπου με εναλλακτικές του καπνού κατευθύνσεις. Προηγήθηκε φυσικά ευρύ ερευνητικό πρόγραμμα σε συνεργασία με πανεπιστήμια της χώρας και του εξωτερικού και η τριετής πειραματική εφαρμογή σε πιλοτικούς αγρούς στη Μεγάλη Χώρα, το Αγγελόκαστρο, τη Στάνου και τη Λεπενού.



Εικόνα 12: Δαμασκηλιά, Πηγή www.google.gr

Βέβαια αυτή η προσπάθεια ενίσχυσε και την καλλιέργεια και άλλων δέντρων όπως την κερασιά, την αχλαδιά και τη μηλιά, ενώ η έρευνα συνεχίζεται και με άλλες καλλιέργειες. δαμασκηλιά άρχισε να δίνει καρπό 14 μήνες μετά τη φύτευσή της, που γίνεται πάντα Φεβρουάριο – Μάρτιο. Ανήκει στην οικογένεια των ροδιδών. Έχει χνουδωτούς βλαστούς και φέρει προμήκη, αυτωοειδή, οδοντωτά και ελαφρώς ρυτιδωμένα φύλλα.

Τα άνθη είναι μεγάλα και λευκά. Εμφανίζονται σχεδόν ταυτόχρονα με τα φύλλα και φύονται συνήθως ανά δύο. Είναι διγενή λοιπόν, με υποσφαιρική στεφάνη από πέντε πέταλα και με πολυάριθμους στήμονες. Ο καρπός, το γνωστό μας δαμάσκηνο, είναι κρεμαστή, ωοειδής ή σφαιρική δρύπη, η οποία πλευρικά διατρέχεται από ένα αυλάκι. Έχει ιώδη, κοκκινόμαυρο, κεχριμπαρένιο ή χρυσίζοντα φλοιό και κιτρινωπή συνήθως, γλυκόξινη, αρωματική σάρκα με χαρακτηριστική γεύση.

«Οι ποικιλίες που καλλιεργούνται πλέον στην Αιτωλοακαρνανία είναι η BlackAmber, η T.C. Sun, η Angeleno, αλλά και η Red Beauty, η Black Beauty, η Black Star και

η Black Diamond. Η καλλιέργεια, με το σύστημα Ολοκληρωμένης Διαχείρισης που εφαρμόζει η Ένωση Αγρινίου και με τη διαρκή τεχνική υποστήριξή της σε όλα τα στάδια της παραγωγής, αλλά και στη μετά τη συγκομιδή διάθεση του προϊόντος, αφήνει ένα πολύ καλό εισόδημα στον παραγωγό. Συνολικά, καλλιεργούνται σήμερα περί τα 1000 στρέμματα με τη μέση απόδοση να φτάνει τους 2,5-3 τόνους/στρέμμα. Οι περίπου 80 παραγωγοί διαθέτουν, μέσω του Α.Σ. "Αχελώος" το προϊόν σε ευρωπαϊκές χώρες και κυρίως στη Γερμανία, την Ιταλία, την Τσεχία και την Ουγγαρία, εξαγωγές γίνονται ακόμη σε χώρες όπως η Αίγυπτος και η Ιορδανία. Η περίοδος των πωλήσεων ξεκινά από τα μέσα Μαΐου και διαρκεί μέχρι τα τέλη Αυγούστου.

Η καλλιέργεια της δαμασκηιάς Σε σύντομο χρονικό διάστημα το δαμάσκηνο κατέκτησε και τους Αιτωλοακαρνανές καταναλωτές. Τα περιθώρια αύξησης της παραγωγής, με την είσοδο περισσότερων αγροτών, είναι μεγάλα. Υπάρχουν πολλά είδη δαμασκηιάς σε όλο τον κόσμο. Στην Ελλάδα φαίνεται να ήρθε από τη περιοχή της Δαμασκού. Σήμερα καλλιεργείται κυρίως στην Ημαθία, Χαλκιδική, Σκόπελο. Οι εισαγωγές φθάνουν τους 900tn, ενώ οι εξαγωγές μας τους 3.900tn ετησίως.

ΚΛΙΜΑ & ΕΛΑΦΟΣ: Αναπτύσσεται καλά σε πλούσια γόνιμα εδάφη με pH 6 - 7,5 ανέχεται όμως και τα πολύ υγρά, συνεκτικά με περίσσεια ασβεστίου σε περιοχές που έχουν τουλάχιστον 700 -1.100 ώρες κρύο για τη διακοπή του λήθαργου των οφθαλμών και θερμοκρασίες από -20°C έως 37°C (ηλιοκάματα). Ανθίζει πολύ νωρίς την άνοιξη.

ΛΙΠΑΝΣΗ - ΑΡΔΕΥΣΗ: Συστήνονται 6μονN,2 μονP,12 μον K στρ/έτος. Ελλείψεις ιχνοστοιχείων είναι συνήθεις (Fe, Zn, B, Mg). Πλούσια άρδευση ακόμα και μετά τη συγκομιδή είναι απαραίτητη (διαφοροποίηση οφθαλμών).

ΕΧΘΡΟΙ & ΑΣΘΕΝΕΙΕΣ: Εχθροί είναι η καρπόκαφα, η αψίδα, η οπλοκάμπη, οι ρυχίτες, ο τετράνυχος, κ.α. Σοβαρές ασθένειες είναι η μονίλια, ο εξώασκος. Από ιώσεις η σάρκα είναι ιδιαίτερα επιζήμια. Ψεκασμοί (6-7 προληπτικά) κρίνονται αναγκαίοι).

ΣΥΓΚΟΜΙΔΗ - ΣΥΝΤΗΡΗΣΗ: Κύριο κριτήριο συλλογής είναι η αλλαγή του βασικού χρώματος, η απόκτηση επιχρώματος και μετά η περιεκτικότητα σακχάρων (16%). Τρώγονται νωπά ή αποξηραμένα, γιατί η συντήρηση τους στα ψυγεία διαρκεί

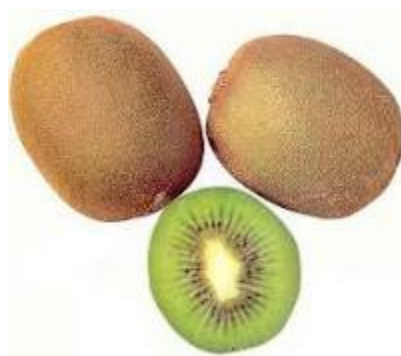
λίγο, 2 εβδομάδες, έως 9 εβδομάδες με καφέτιασμα σάρκας συχνά».¹⁹

2.16 Η καλλιέργεια των ακτινιδίων

Το κατάλληλο κλίμα του νομού αποτέλεσε ένα από τα θετικά χαρακτηριστικά ευδοκίμησης αυτού του αγροτικού προϊόντος. Οι σύγχρονοι μέθοδοι καλλιέργειας σε συνδυασμό με αντιχαλαζική προστασία, εξασφαλίζουν σταθερή ποιότητα προϊόντος.

«Οι καλλιεργούμενες εκτάσεις ανέρχονται σε 900 περίπου στρέμματα, με τα περισσότερα να είναι βιολογικά. Η μέση απόδοση είναι 3-4 τόνοι/στρέμμα, ενώ, πέραν των 20 παραγωγών μας, υπάρχει σταθερή συνεργασία με παραγωγούς σε διάφορες περιοχές, γεγονός που συμβάλει στην αύξηση των ποσοτήτων που μέσω του Α.Σ. "Αχελώος" προωθούνται στην αγορά ευρωπαϊκών και όχι μόνο κρατών. Οι ποικιλίες που καλλιεργούνται είναι η Hayward και η Tsechelidi.

Η τιμή παραγωγού διαμορφώνεται στα 0,40-0,50 ευρώ. Το ημερολόγιο διάθεσης του τελικού προϊόντος καλύπτει όλη τη χρονική περίοδο από αρχές Οκτωβρίου μέχρι και τον Μάιο. Το ακτινίδιο είναι ένα φρούτο γεμάτο βιταμίνες και πολύτιμα για το σώμα μας στοιχεία. Τρώγεται ευχάριστα όλο το χρόνο και ένα μόλις ακτινίδιο μετράει για μία ολόκληρη μερίδα από τις 5 την ημέρα που πρέπει να καταναλώνετε από φρούτα και λαχανικά! Τα ακτινίδια είναι πλούσια σε Κάλιο. Μάλιστα περιέχουν την ίδια ποσότητα Καλίου που βρίσκουμε και στις μπανάνες.



Εικόνα 13 Ακτινίδιο, Πηγή www.google.gr

¹⁹ <http://www.e-ea.gr> Τελευταία επίσκεψη 3/12/2015

Ακόμα είναι πλούσια σε βιταμίνη C. Με ένα μόνο ακτινίδιο, υπερκαλύπτετε την συνιστώμενη ημερήσια ποσότητα βιταμίνης C! Μπορεί τα πορτοκάλια να είναι γνωστά για την περιεκτικότητά τους σε βιταμίνη C, όμως τα ακτινίδια την περιέχουν σε πολύ μεγαλύτερη ποσότητα. Τα ακτινίδια είναι επίσης εξαιρετική πηγή βιταμίνης A, αλλά και βιταμίνης E, που είναι απαραίτητες για λαμπερή και υγιή επιδερμίδα! Ακόμα, τα μαύρα μικρά σπόρια στο ακτινίδιο είναι πλούσια σε Ω-3 λιπαρά, που είναι πολύ σημαντικά για την καλή υγεία της καρδιάς. Τα ακτινίδια είναι επίσης μία εξαιρετική φυσική πηγή φολικού οξέως. Ακτινίδιο και οφέλη στην υγεία: Το προϊόν εξάγεται σε χώρες της Ευρωπαϊκής Ένωσης, κυρίως. Η ποιότητα της παραγωγής στην Αιτωλοακαρνανία είναι εξαιρετική.

Πεπτικό σύστημα: Τα ακτινίδια είναι πλούσια σε φυτικές ίνες. Έτσι καταπολεμούν αποτελεσματικά το φούσκωμα και τη δυσκοιλιότητα. Ακόμα, έρευνες συνδέουν την κατανάλωση ακτινιδίων με ραγδαία μείωση του κινδύνου εμφάνισης καρκίνου του εντέρου.

Αντιοξειδωτικές ιδιότητες: Τα ακτινίδια περιέχουν μεγάλες ποσότητες από αντιοξειδωτικά. Η βιταμίνη C, την οποία περιέχουν σε αφθονία αποτελεί ένα από τα πιο σημαντικά υδατοδιαλυτά αντιοξειδωτικά και προστατεύει τον οργανισμό μας από τον σχηματισμό ελεύθερων ριζών.

Ασθμα: Έρευνες έχουν δείξει πως η συστηματική κατανάλωση ακτινιδίων σε συνδυασμό με μία ισορροπημένη διατροφή πλούσια σε φρούτα και λαχανικά, προστατεύει ιδιαίτερα τα παιδιά από την εμφάνιση ασθματικών κρίσεων. Χρόνιες ασθένειες: Όπως συμβαίνει και με άλλα φρούτα και λαχανικά, η συστηματική κατανάλωση ακτινιδίων, βοηθάει στην μείωση κινδύνου εμφάνισης χρόνιων νοσημάτων όπως είναι οι καρδιαγγειακές νόσοι, ο καρκίνος, ο διαβήτης τύπου 2 και η παχυσαρκία.

Όραση: Τα ακτινίδια είναι πλούσια σε λουτεΐνη. Τα ακτινίδια έχουν μία από τις υψηλότερες συγκεντρώσεις σε λουτεΐνη, σε σχέση με άλλα φρούτα και λαχανικά και έρευνες έδειξαν πως βοηθούν στην πρόληψη οφθαλμολογικών προβλημάτων και επιδείνωσης της όρασης που σχετίζεται με την ηλικία και την πάροδο του χρόνου.

Χοληστερίνη: Το ακτινίδιο, όπως και όλα τα φρούτα και τα λαχανικά, όταν καταναλώνονται συστηματικά μειώνουν αποτελεσματικά την κακή χοληστερίνη, θωρακίζοντας την καρδιά και το αγγειακό μας σύστημα»²⁰.

2.17 Αροτραίες καλλιέργειες

Οι αροτραίες καλλιέργειες συγκεντρώνουν ένα ευρύ φάσμα ετησίων καλλιεργειών πρωτεύουσας σημασίας, όπως : ο σίτος, η κριθή, ο αραβόσιτος, η σίκαλη, η κράμβη, το ηλιοτρόπιο κ.λ.π. Καλύπτουν το 40% της χρησιμοποιούμενης αγροτικής έκτασης της Ευρωπαϊκής Ένωσης, και είναι παρούσες σε όλα τα κράτη μέλη. Από το 1992, επωφελούνται κοινοτικού καθεστώτος ενισχύσεων ανά εκτάριο, το οποίο περιλαμβάνει επίσης μέτρα απόσυρσης των παραγωγικών γαιών, ή παύση καλλιέργειας των γαιών. Η μεταρρύθμιση της ΚΓΠ, ως συνέπεια του Προγράμματος Δράσης 2000, αφορά όλως ιδιαιτέρως αυτό το καθεστώς, το οποίο κατέχει την πρώτη σε σημασία δαπανών θέση του προϋπολογισμού της Ένωσης



²⁰

<http://www.e-ea.gr/> Τελευταία επίσκεψη 3/12/2015

Οι καλλιέργειες που απαιτούν την άρδευση σε μεγάλη συχνότητα πως είναι η βρώμη-βίκος, αραβόσιτος, τριφύλλι-μηδική φαίνεται να έρχονται δεύτερες σε καλλιεργούμενες εκτάσεις στο Νομό Αιτωλοακαρνανίας. Βέβαια αυτές εξαρτώνται από το γεγονός ότι η κτηνοτροφία είναι αρκετά αναπτυγμένη και όλες αυτές χρησιμοποιούνται για ζωοτροφές.

Κεφάλαιο 3ο Καλλιέργειες ανά Δήμο του νομού Αιτωλ/νίας

3.1 Δήμος Ακταίου - Βόνιτσας

²¹«Στο Δήμο Ακταίου - Βόνιτσας οι καλλιέργειες που καταλαμβάνουν το μεγαλύτερο μέρος της καλλιεργούμενης έκτασης είναι: η βρώμη (15.699,2 στρ.), η ελιά (5.040,2 στρ.) και το τριφύλλι (3.538,4 στρ.). Ακολουθούν σε μικρότερες αλλά σημαντικές εκτάσεις οι καλλιέργειες: του σκληρού σιταριού (2.286,1 στρ.), του βίκου

²¹ www.pde.gov.gr Τελευταία επίσκεψη 12/12/2015

(1.926 στρ.), του κριθαριού (846,6 στρ.) και της καρυδιάς (718,3). Μικρές εκτάσεις καταγράφονται σε καλλιέργειες όπως: το αμπέλι, η πορτοκαλιά, η ρίγανη, το ρεβίθι, η φακή και η μανταρινιά».

ΔΗΜΟΣ ΑΚΤΑΙΟΥ-ΒΟΝΙΤΣΑΣ	
ΕΙΔΟΣ	ΕΚΤΑΣΗ (στρ.)
ΑΚΑΛΛΙΕΡΓΗΤΑ	1.710,1
ΒΟΣΚΟΤΟΠΟΣ	124.109,4
ΑΡΑΒΟΣΙΤΟΣ ΑΡΔΕΥΟΜΕΝΟΣ	1.354,6
ΒΙΚΟΣ	1.926,0
ΑΜΠΕΛΙ	144,2
ΒΡΩΜΗ	15.699,2
ΕΛΙΕΣ ΕΠΙΤΡΑΠΕΖΙΕΣ	4.090,1
ΕΛΙΕΣ ΕΛΑΙΟΠΟΙΗΣΙΜΕΣ	950,1
ΚΡΙΘΑΡΙ	846,6
ΚΑΡΥΔΙΕΣ	718,3
ΜΑΝΤΑΡΙΝΙΕΣ	11,7
ΠΟΡΤΟΚΑΛΙΕΣ	114,7
ΤΡΙΦΥΛΛΙ	3.538,4
ΣΙΤΑΡΙ ΣΚΛΗΡΟ	2.286,1
ΡΙΓΑΝΗ	32,0
ΡΕΒΙΘΙΑ-ΦΑΚΕΣ	35,5
ΓΕΝΙΚΟ ΣΥΝΟΛΟ (στρ.)	157.567,0

Πίνακας 3: Καλλιέργειες στο Δήμο Ακταίου Βόνιτσας Καλλιέργειες που δηλώθηκαν και έκταση αυτών σε εκτάρια το έτος 2010 στην περιοχή Βόνιτσας. Πηγή: ΕΑΣ Βόνιτσας, 2010.

3.2 Δήμος Αμφιλοχίας

²²«Στο Δήμο Αμφιλοχίας οι καλλιέργειες που καταλαμβάνουν το μεγαλύτερο μέρος της καλλιεργούμενης έκτασης είναι: ο βίκος (43.985,8 στρ.), η ελιά (29.272,9 στρ.), η βρώμη (8.466,6 στρ.), το τριφύλλι (7.132,2 στρ.), το κριθάρι (3.346,4 στρ.) και ο αραβόσιτος (3.268,9 στρ.). Ακολουθούν σε μικρότερες αλλά σημαντικές εκτάσεις οι καλλιέργειες: της πορτοκαλιάς (651,7 στρ.), της καρυδιάς (550,6 στρ.). Μικρές εκτάσεις καταγράφονται σε καλλιέργειες όπως: το σκληρό σιτάρι, οι

²² Απόφαση 136473/2011. Υπουργείο Αγροτικής Ανάπτυξης και Τροφίμων. Καθορισμός προωθούμενων ειδών, ποικιλιών δένδροκρηπυτικών καλλιεργειών και λοιπών δραστηριοτήτων.

πρωτεϊνούχοι σπόροι, το αμπέλι, το σπαράγγι, η καστανιά, η μανταρινιά, ο καπνός και το μαλακό σιτάρι».

ΔΗΜΟΣ ΑΜΦΙΛΟΧΙΑΣ	
ΕΙΔΟΣ	ΕΚΤΑΣΗ (στρ.)
ΑΚΑΛΛΙΕΡΓΗΤΑ	4.142,9
ΒΟΣΚΟΤΟΠΟΣ	260.598,8
ΑΡΑΒΟΣΙΤΟΣ ΑΡΔΕΥΟΜΕΝΟΣ	3.268,9
ΒΙΚΟΣ	43.985,8
ΑΜΠΕΛΙ	140,6
ΒΡΩΜΗ	8.466,6
ΕΛΙΕΣ ΕΠΙΤΡΑΠΕΖΙΕΣ	28.458,8
ΕΛΙΕΣ ΕΛΑΙΟΠΟΙΗΣΙΜΕΣ	814,1
ΚΡΙΘΑΡΙ	3.346,4
ΚΑΡΥΔΙΕΣ	550,6
ΜΑΝΤΑΡΙΝΙΕΣ	66,8
ΠΟΡΤΟΚΑΛΙΕΣ	651,7
ΤΡΙΦΥΛΛΙ	7.132,2
ΚΑΣΤΑΝΙΕΣ	81,0
ΣΙΤΑΡΙ ΣΚΛΗΡΟ	353,7
ΣΙΤΑΡΙ ΜΑΛΑΚΟ	20,0
ΠΡΩΤΕΙΝΟΥΧΟΙ ΣΠΟΡΟΙ	168,5
ΣΠΑΡΑΓΓΙΑ	121,3
ΚΑΠΝΟΣ	10,0
ΓΕΝΙΚΟ ΣΥΝΟΛΟ (στρ.)	362.378,7

Πίνακας 4 : Καλλιέργειες που δηλώθηκαν και έκταση αυτών το έτος 2010 στην περιοχή Αμφιλοχίας. Πηγή: ΕΑΣ Αμφιλοχίας, 2010.

3.3 Δήμος Θέρμου

«Στο Δήμο Θέρμου οι καλλιέργειες που καταλαμβάνουν το μεγαλύτερο μέρος της καλλιεργούμενης έκτασης είναι: η ελιά (6.655,8 στρ.), η βρώμη (3.492,9 στρ.) και ο βίκος (1.872,9 στρ.). Ακολουθούν σε μικρότερες αλλά σημαντικές εκτάσεις οι καλλιέργειες: του αραβόσιτου (993,4 στρ.), του σκληρού σιταριού (585,1 στρ.) και

του τριφυλλιού (395,4 στρ.). Μικρές εκτάσεις καταγράφονται σε καλλιέργειες όπως: η πορτοκαλιά, η λεμονιά, η μηδική, το αμπέλι, η καρυδιά και το grape fruit»²³.

ΔΗΜΟΣ ΘΕΡΜΟΥ	
ΕΙΔΟΣ	ΕΚΤΑΣΗ (στρ.)
ΑΚΑΛΛΙΕΡΓΗΤΑ	421,7
ΒΟΣΚΟΤΟΠΟΣ	42.136,6
ΑΡΑΒΟΣΙΤΟΣ	993,4
ΒΙΚΟΣ	1.872,9
ΑΜΠΕΛΙ	87,1
ΒΡΩΜΗ	3.492,9
ΕΛΙΕΣ ΕΠΙΤΡΑΠΕΖΙΕΣ	119,9
ΕΛΙΕΣ ΕΛΑΙΟΠΟΙΗΣΙΜΕΣ	6.535,9
GRAPE FRUIT	18,5
ΚΑΡΥΔΙΕΣ	26,6
ΛΕΜΟΝΙΕΣ	195,5
ΠΟΡΤΟΚΑΛΙΕΣ	251,9
ΤΡΙΦΥΛΛΙ	395,4
ΜΗΔΙΚΗ	140,9
ΣΙΤΑΡΙ ΣΚΛΗΡΟ	585,1
ΓΕΝΙΚΟ ΣΥΝΟΛΟ (στρ.)	57.274,3

Πίνακας 5 : Καλλιέργειες που δηλώθηκαν και έκταση αυτών το έτος 2010 στην περιοχή Θέρμου. Πηγή: ΕΑΣ Αγρινίου , 2010.

3.4 Δήμοι Ι.Π. Μεσολογγίου και Ναυπακτίας

«Στους Δήμους Ι.Π. Μεσολογγίου και Ναυπακτίας οι καλλιέργειες που καταλαμβάνουν το μεγαλύτερο μέρος της καλλιεργούμενης έκτασης είναι: η ελιά (125.740 στρ.), ο αραβόσιτος (63.052 στρ.), η μηδική (62.587 στρ.), τα λοιπά σιτηρά

²³

www.pde.gov.gr Τελευταία επίσκεψη 12/12/2015

(27.094 στρ.), το βαμβάκι (17.793 στρ.), τα εσπεριδοειδή(15.693 στρ.) και τα κηπευτικά μικρής διάρκειας (4.627 στρ.). Ακολουθούν σε μικρότερες αλλά σημαντικές εκτάσεις οι καλλιέργειες: του ρυζιού (9.422 στρ.), των διαφόρων ζωοτροφών (2.382 στρ.), του σκληρού σιταριού (2.033 στρ.) και του αμπελιού (1.157 στρ.). Μικρές εκτάσεις καταγράφονται σε καλλιέργειες όπως: η ροδιά και ο καπνός²⁴

ΔΗΜΟΣ Ι.Π. ΜΕΣΟΛΟΓΓΙΟΥ-ΔΗΜΟΣ ΝΑΥΠΑΚΤΙΑΣ	
ΕΙΔΟΣ	ΕΚΤΑΣΗ (στρ.)
ΑΚΑΛΛΙΕΡΓΗΤΑ	14.399
ΒΟΣΚΟΤΟΠΟΣ	404.761
ΑΡΑΒΟΣΙΤΟΣ ΑΡΔΕΥΟΜΕΝΟΣ	63.052
ΡΥΖΙ	9.422
ΑΜΠΕΛΙ	1.157
ΕΛΑΙΩΝΕΣ	37.964
ΕΛΙΕΣ ΕΠΙΤΡΑΠΕΖΙΕΣ	26.537
ΕΛΙΕΣ ΕΛΑΙΟΠΟΙΗΣΙΜΕΣ	61.239
ΖΩΟΤΡΟΦΕΣ	2.382
ΕΣΠΕΡΙΔΟΕΙΔΗ	15.693
ΚΑΠΝΟΣ	154
ΚΗΠΕΥΤΙΚΑ ΜΙΚΡΗΣ ΔΙΑΡΚΕΙΑΣ	4.627
ΒΑΜΒΑΚΙ	17.793
ΜΗΔΙΚΗ-ΑΠΟΞΗΡΑΜΕΝΕΣ	62.587
ΛΟΙΠΑ ΣΙΤΗΡΑ	27.094
ΣΙΤΑΡΙ ΣΚΛΗΡΟ	2.033
ΡΟΔΙΕΣ	294
ΓΕΝΙΚΟ ΣΥΝΟΛΟ (στρ.)	751.188

Πίνακας 6 : Καλλιέργειες που δηλώθηκαν και έκταση αυτών το έτος 2010 στην περιοχή Μεσολογγίου-Ναυπακτίας. Πηγή: ΕΑΣ Μεσολογγίου 2010.

3.5 Δήμος Ξηρομέρου

²⁴

«Στο Δήμο Ξηρομέρου οι καλλιέργειες που καταλαμβάνουν το μεγαλύτερο μέρος της καλλιεργούμενης έκτασης είναι: η βρώμη (2.640,1 στρ.) και η ελιά (2.513,3 στρ.). Ακολουθούν σε μικρότερες αλλά σημαντικές εκτάσεις οι καλλιέργειες: του βίκου (939,2 στρ.), του τριφυλλίου (876,1 στρ.), του σκληρού σιταριού (765,1 στρ.) και του κριθαριού (588,3 στρ.). Μικρές εκτάσεις καταγράφονται σε καλλιέργειες όπως: ο αραβόσιτος, το σπαράγγι, η καρυδιά, το σόργο, το ρεβίθι, η φακή, το αμπέλι και η ρίγανη».²⁵

ΔΗΜΟΣ ΞΗΡΟΜΕΡΟΥ	
ΕΙΔΟΣ	ΕΚΤΑΣΗ (στρ.)
ΑΚΑΛΛΙΕΡΓΗΤΑ	541,5
ΒΟΣΚΟΤΟΠΟΣ	13.316,4
ΑΡΑΒΟΣΙΤΟΣ	178,7
ΒΙΚΟΣ	939,2
ΑΜΠΕΛΙ	19,3
ΒΡΩΜΗ	2.640,1
ΕΛΙΕΣ ΕΠΙΤΡΑΠΕΖΙΕΣ	2.379,1
ΕΛΙΕΣ ΕΛΑΙΟΠΟΙΗΣΙΜΕΣ	134,2
ΚΡΙΘΑΡΙ	588,3
ΚΑΡΥΔΙΕΣ	37,0
ΤΡΙΦΥΛΛΙ	876,1
ΣΟΡΓΟ	45,4
ΣΙΤΑΡΙ ΣΚΛΗΡΟ	765,1
ΡΙΓΑΝΗ	4,0
ΡΕΒΙΘΙΑ-ΦΑΚΕΣ	21,0
ΣΠΑΡΑΓΓΙΑ	100,0
ΓΕΝΙΚΟ ΣΥΝΟΛΟ (στρ.)	22.585

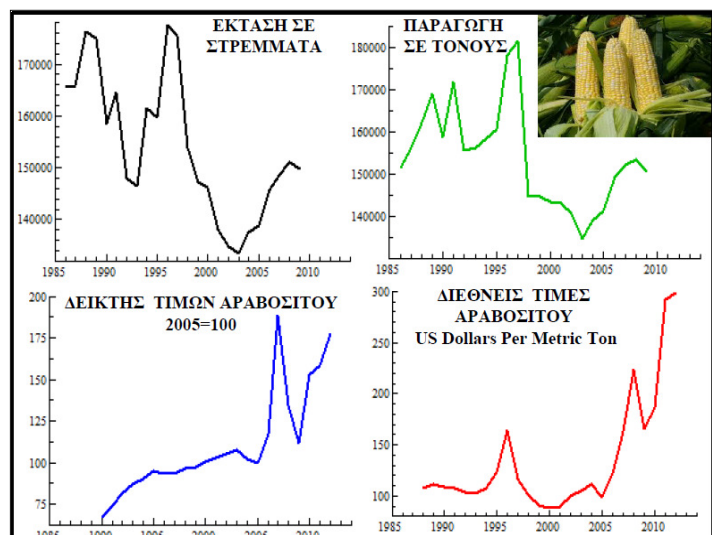
Πίνακας 7 : Καλλιέργειες που δηλώθηκαν και έκταση αυτών το έτος 2010 στην περιοχή Αστακού – Ξηρομέρου.
Πηγή: ΕΑΣ Αστακού - Ξηρομέρου, 2010.

Η Ένωση Αγρινίου, με απόφασή της, χρηματοδότησε πιλοτικά προγράμματα, με στόχο την ανάπτυξη νέων δυναμικών καλλιεργειών όπως δαμάσκηνα, αχλάδια κ.λ.π. ώστε να συμβάλει έτσι στην προσπάθεια αποκατάστασης των απολεσθέντων εισοδημάτων των καπνοπαραγωγών

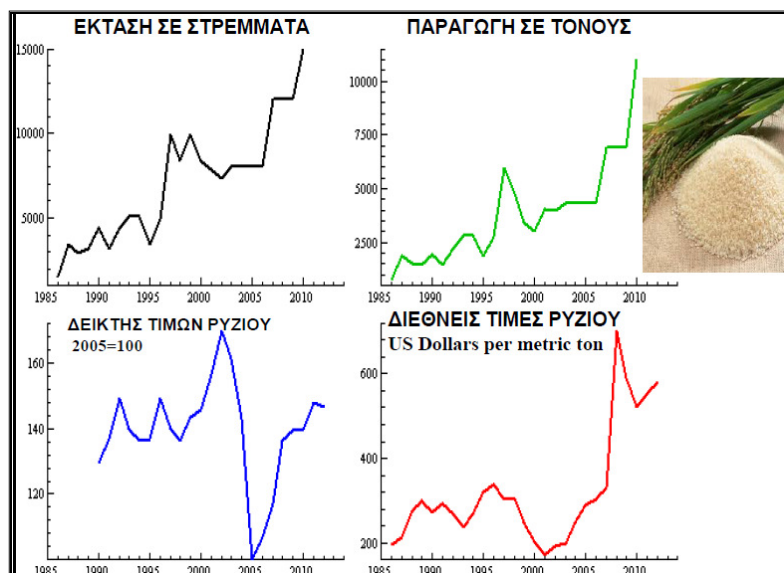
²⁵

Άλλες Καλλιέργειες Μετά το 2005, όπου εγκαταλείφθηκε η μαζική καλλιέργεια του καπνού στον Νομό, παρουσιάστηκε αύξηση των εκτάσεων που καλλιεργούνται για ζωοτροφές. Έτσι παρατηρούμε πως οι μισές περίπου καλλιεργούμενες εκτάσεις στον Νομό είναι για σιτηρά, χορτονομές και αραβόσιτο

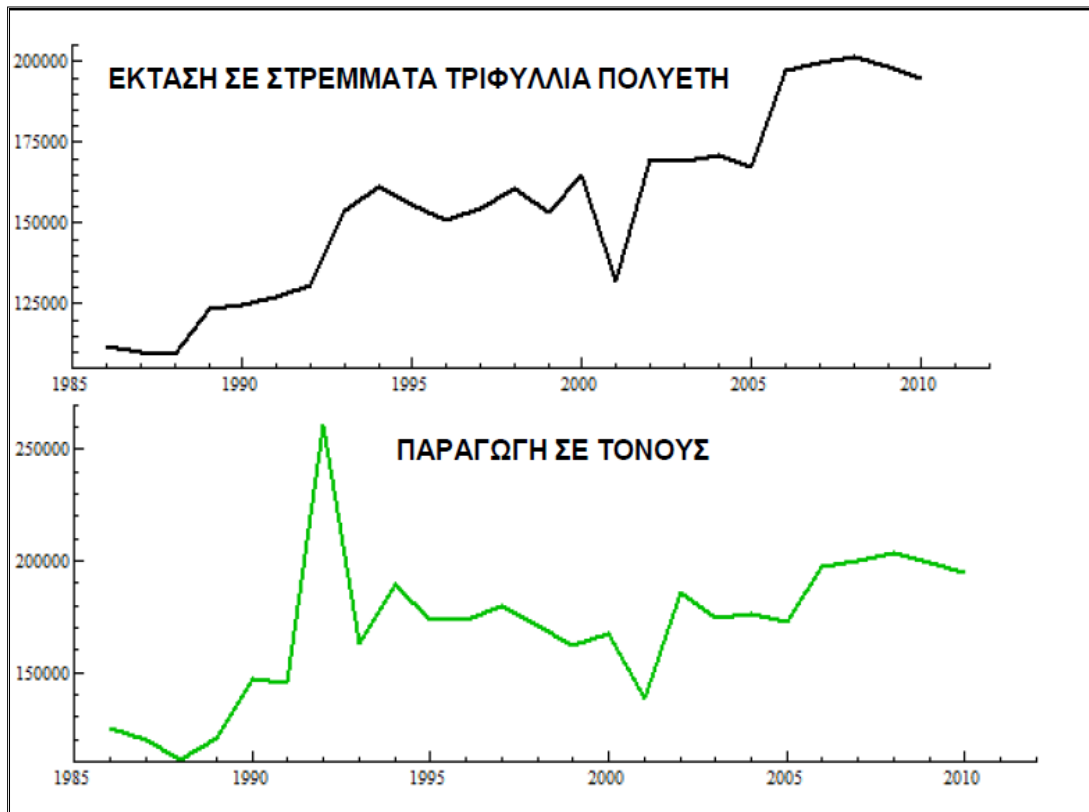
3.6 Παρουσίαση βασικών Προϊόντων Φυτικής Παραγωγής του Νομού Αιτωλοακαρνανίας



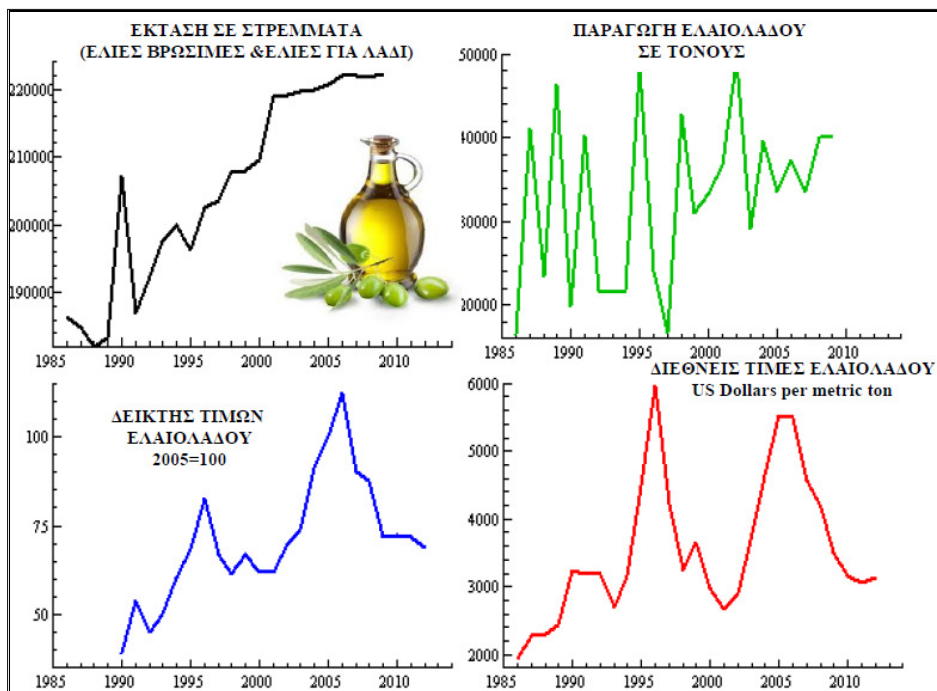
Πίνακας 8 :Παραγωγή Αραβόσιτου 1985-2010,Πηγή Ελληνική στατιστική αρχή, 2011



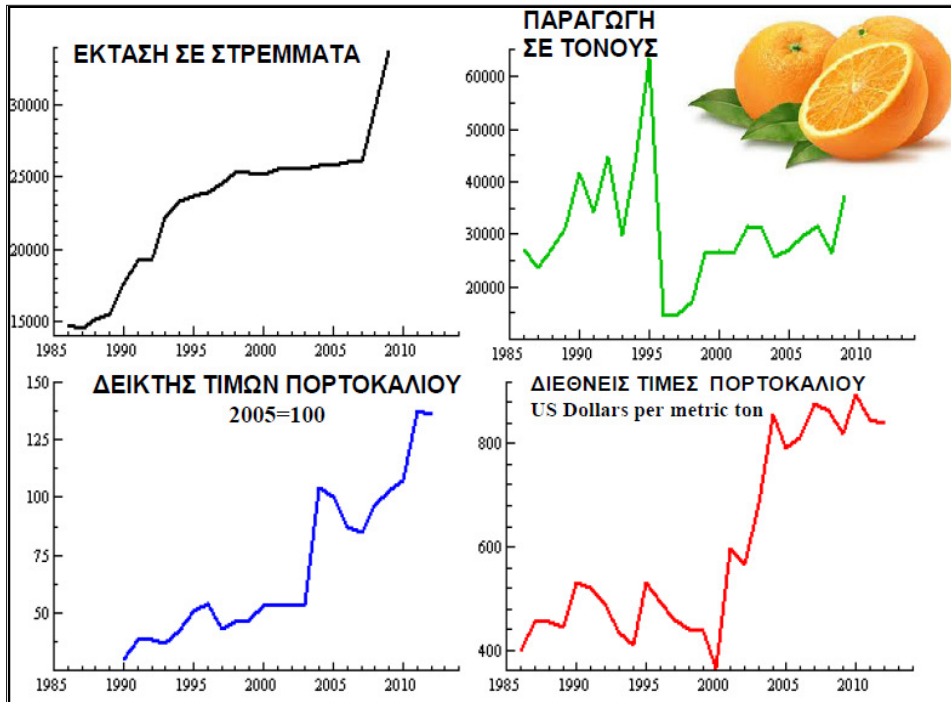
Πίνακας 9 :Παραγωγή Ρυζιού 1985-2010,Πηγή Ελληνική στατιστική αρχή, 2011



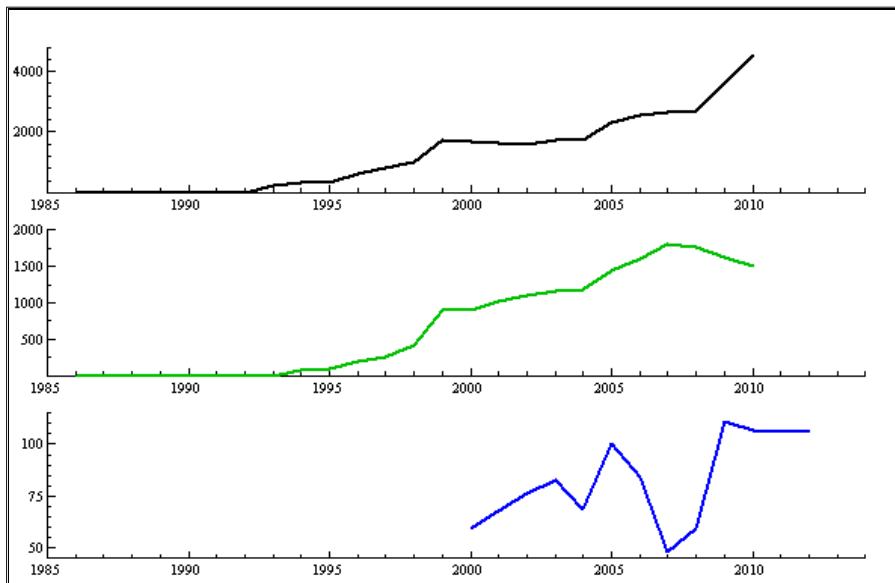
Πίνακας 10 : Παραγωγή Τριφυλλίου 1985-2010, Πηγή Ελληνική στατιστική αρχή, 2011



Πίνακας 11: Παραγωγή Ελιάς 1985-2010, Πηγή Ελληνική Στατιστική αρχή, 2011



Πίνακας 12 :Παραγωγή Πορτοκαλιών1985-2010, Πηγή Ελληνική στατιστική αρχή, 2011



Πίνακας 13 :Παραγωγή Σπαραγγιών1985-2010, Πηγή Ελληνική στατιστική αρχή, 2011

Περιφέρεια: ΔΥΤΙΚΗΣ ΕΛΛΑΔΑΣ					
Περιφερειακή Ενότητα:	ΑΙΤΩΛΟΑΚΑΡΝΑΝΙΑ				
	ΕΚΤΑΣΗ		ΠΑΡΑΓΩΓΗ		ΑΠΟΔΟΣΗ
	(στρ.)		(tn)		(tn/στρ.)
	ΞΗΡΙΚΗ	ΠΟΤΙΣΤΙΚΗ	ΞΗΡΙΚΗ	ΠΟΤΙΣΤΙΚΗ	
Σιτηράγια καρπό					
Σίτος μαλακός					
Σίτος σκληρός	26.000		5.000		0,19
Αραβόσιτος (καρπός)		170.000		240.000	1,41
Σύνολο ρυζιού		8.800	0	4.911	0,56
Ρύζι Indica		7.100		3.976	0,56
Ρύζι Japonica		1.700		935	0,55
Σύνολο Σιτηρών	26.000	178.800			

Πίνακας 14 : Παραγωγή Σιτηρών και ρυζιού στην Περιφερειακή Ενότητα Αιτωλοακαρνανίας 1985-2010, Πηγή Ελληνική στατιστική αρχή, 2011

Πυρηνόκαρπα					
Ροδάκινα εκπύρινα (γιαρμάδες)		175		350	2,00
Ροδάκινα συμπύρινα	1		2		1,80
Βερίκοκα		120		240	2,00
Κεράσια	30		29		0,97
Βύσσινα				56	
Δαμάσκηνα νοπά		60		78	1,30
Νεκταρίνια		75		120	1,60
Σύνολο πυρηνοκάρπων	31	435			

Πίνακας 15 : Παραγωγή Πυρηνόκαρπων στην Περιφερειακή Ενότητα Αιτωλοακαρνανίας 1985-2010, Πηγή Ελληνική στατιστική αρχή, 2011

Εσπεριδοειδή					
Φράπες, Grapefruit		37		22	0,59
Λεμόνια		116		269	2,32
Πορτοκάλια		25.200		60.480	2,40
Σύνολο εσπεριδοειδών		30.053			
Διάφορες σπόρες					

Πίνακας 16 : Φυτική Παραγωγή στην Περιφερειακή Ενότητα Αιτωλοακαρνανίας 1985-2010, Πηγή Ελληνική στατιστική αρχή, 2011

Κάποια άλλα αγροτικά προϊόντα που έκαναν την εμφάνισή τους στην περιοχή της Αιτωλ/νίας χωρίς όμως να εντατικοποιηθούν είναι και η καλλιέργεια ενεργειακών φυτών. Τέτοια φυτά είναι η ελαιοκράμβη, ηλίανθος, αγκινάρα, σόγια. Σύμφωνα με την έκθεση της ΠΑΣΕΓΕΣ τα τρία τελευταία οι ενεργειακές καλλιέργειες δεν κάλυψαν ούτε ένα στρέμμα καλλιεργήσιμης έκτασης στο Νομό Αιτωλοακαρνανίας. Η έλλειψη χωρών προώθησης αυτών των καλλιεργειών ήταν ο σημαντικότερος λόγος που αποτράπηκε η περαιτέρω καλλιέργειά τους. Μια καλλιέργεια που δεν περνά απαρατήρητη είναι αυτή των κηπευτικών η έκταση της οποίας φτάνει τα 34,479 στρ.. Η αμπελοκαλλιέργεια του νομού συγκρατείται σε χαμηλά επίπεδα της τάξης των 1.100 στρ. Η εν λόγω καλλιέργεια διατηρείται σε περιοχές φημισμένες για την παραγωγή οίνου. Μια από αυτές είναι ο Δήμος Θεστιέων πλέον δήμος Αγρινίου όπου εδρεύουν διάφορα οινοποιία.²⁶

26

Διπλωματική εργασία της φοιτήτριας Σταυρούλας Χασιώτη με θέμα:
«Χαρτογράφηση των καλλιεργειών του Νομού Αιτωλοακαρνανίας. Προτάσεις βελτιστοποίησης της
Αγροτικής Ανάπτυξης.»

Κεφάλαιο 4^ο Η κτηνοτροφία του νομού Αιτωλοακαρνανίας

Εκτός από τη γεωργία σημαντικό ρόλο στην αγροτική ανάπτυξη του νομού διαδραματίζει και ο τομέας της κτηνοτροφικής παραγωγής. Μπορεί βέβαια να μην υπάρχουν τα σύγχρονα μέσα και μέθοδοι για την κτηνοτροφική εκμετάλλευση αλλά η παραδοσιακή παραγωγή είναι κυρίαρχη στο νομό καθώς το 47% των εκτάσεων του αποτελούν βοσκότοπους, κυρίως σε ορεινές και ημιορεινές ζώνες, κάτι που ευνοεί την ανάπτυξη της κτηνοτροφίας. Τα έσοδα βέβαια δεν αποτελούν τα αναμενόμενα αποτελέσματα εξαιτίας της χαμηλής απόδοσης αλλά το ήπιο κλίμα και η ντόπια παραγωγή ζωοτροφών ευνοούν την εκτροφή κύρια των αιγοπροβάτων και ακολουθούν τα βοοειδή και οι χοίροι. Σύμφωνα με τις έρευνες της **Εθνικής Στατιστικής Υπηρεσίας** προκύπτουν στοιχεία σχετικά με την κτηνοτροφία του νομού Αιτωλοακαρνανίας για τα έτη 2000 και 2003. Τα στοιχεία αυτά αφορούν τα παραγόμενα κτηνοτροφικά είδη της περιοχής, αλλά και τους αριθμούς των εκμεταλλεύσεων και των κεφαλών κάθε είδους αναλυτικά».²⁷

4.1 Βοοειδή

²⁸«Με βάση την έρευνα της ΕΣΥΕ το 2000, προκύπτει ότι το σύνολο των βοοειδών στο νομό ήταν 28.754 κεφαλές, που αντιστοιχούσε σε 739 εκμεταλλεύσεις. Στο σύνολο αυτό των βοοειδών υπήρχαν 8.889 κεφαλές (610 εκμ.) κάτω του ενός έτους, από τα οποία 3.556 αρσενικά και 2.100 θηλυκά μοσχάρια προορίζονταν για σφαγή, 465 αρσενικά και 1168 θηλυκά για αναπαραγωγή και 1088 αρσενικά και 512 θηλυκά για πάχυνση και σφαγή. Επίσης, 3.692 κεφαλές (431 εκμ.) αντιστοιχούσαν σε βοοειδή ενός έως δύο ετών. Από αυτά 555 αρσενικά και 1.492 θηλυκά προορίζονταν για αναπαραγωγή, ενώ 996 αρσενικά και 649 θηλυκά για σφαγή. Τέλος, 16.173 κεφαλές (641 εκμ.) αντιστοιχούσαν σε βοοειδή των δύο ετών και άνω, από τα οποία προορίζονταν για αναπαραγωγή 919 αρσενικά και 2.672 θηλυκά, για πάχυνση και σφαγή 449 αρσενικά και 856 θηλυκά, για γαλακτοπαραγωγή 508 κεφαλές (66 εκμ.)

²⁷ www.pde.gov.gr

²⁸ Κανονισμός (ΕΚ) 834/2007 του Συμβουλίου της 28ης Ιουνίου 2007 για τη βιολογική παραγωγή και την επισήμανση των βιολογικών προϊόντων και την κατάργηση του Κανονισμού (ΕΟΚ) αριθ. 2092/91. (2007). Επίσημη Εφημερίδα των Ευρωπαϊκών Κοινοτήτων, αριθ. L 189 της 20/07/2007

και λοιπές αγελάδες 10.769 κεφαλές (490 εκμ.). Από τα στοιχεία του 2003 προκύπτει ότι συνολικά οι κεφαλές των βοοειδών ανήλθαν σε 44.145 (979 εκμ.), δηλαδή αυξήθηκαν κατά 53,5%. Από τον αριθμό αυτό των συνολικών κεφαλών, 26.504 κεφαλές (873 εκμ.) αντιστοιχούσαν σε θηλυκά βοοειδή».

4.2 Προβατοειδή και Αίγες

«Η προβατοτροφία αποτελεί έναν από τους σημαντικότερους κλάδους πρωτογενούς παραγωγής στην Ελλάδα. Προσφέρει εισόδημα σε χιλιάδες αγροτικές οικογένειες και συνεισφέρει σημαντικά στην αγροτική ανάπτυξη, ιδιαίτερα στις απομονωμένες περιοχές. Οι εκμεταλλεύσεις των αιγοπροβάτων αγγίζουν τις 10.500 με συνολικό πληθυσμό ζωικού κεφαλαίου τα 1.200.000 περίπου, είναι μικτής παραγωγικής κατεύθυνσης και ημιενσταβλισμένες. Τέλος, οι περίπου 1.200 χοιροτροφικές μονάδες, εξαιρώντας τις περίπου 40 ενσταβλισμένες μονάδες εντατικής εκτροφής, είναι, όπως και οι βοοτροφικές, αγελαίας μορφής με συνολικό ζωικό πληθυσμό περίπου 30.000 χοιρομητέρες (κατ' εκτίμηση, καθώς δεν έχει ολοκληρωθεί η καταγραφή των χοιρινών στην κτηνιατρική βάση δεδομένων). Στον νομό επίσης δραστηριοποιούνται περίπου 25 μονάδες ιχθυοκαλλιέργειας με σημαντική ετήσια παραγωγή».²⁹



Εικόνα 15:Κτηνοτροφία, Πηγή:www.google.gr

Τα πλεονεκτήματα που εμφανίζει η κτηνοτροφία στο νομό μας συνδέονται κυρίως με την τοπογεωγραφία της περιοχής μας που λόγω της μεγάλης βιοποικιλότητας προσδίδει στα κτηνοτροφικά προϊόντα ποιοτικά στοιχεία, όπως η άριστη γεύση και το άρωμα, ενώ επίσης, η ημιεκτατική εκτροφή αξιοποιεί και τον φυσικό πλούτο μειώνοντας το κόστος της παραγωγής³⁰

Με βάση τα στοιχεία του 2000 της ΕΣΥΕ προκύπτει ότι τα προβατοειδή ήταν 778.074 κεφαλές (11.358 εκμ.) και οι αίγες 309.600 κεφαλές (10.426 εκμ.). Στην έρευνα του 2003 προέκυψε ότι τα προβατοειδή ανέρχονταν σε 874.460 κεφαλές (11.182 εκμ.), από τις οποίες οι 653.606 κεφαλές (10.787 εκμ.) ήταν προβατίνες

²⁹ <http://www.epoxi.gr/Themata/themata25.htm>

³⁰ <http://www.epoxi.gr/Themata/themata25.htm>

γαλακτοπαραγωγής. Οι αίγες έφτασαν τις 347.021 κεφαλές (9.196 εκμ.), από τις οποίες 268.811 κεφαλές (9.104 εκμ.) ήταν αίγες αναπαραγωγής. Παρατηρούμε ότι και στα δύο είδη υπήρξε αύξηση του αριθμού των κεφαλών, περίπου 12% για τα προβατοειδή και τις αίγες επίσης.

4.3 Πουλερικά

«Τα πουλερικά ανήλθαν σε 728.749 κεφαλές (20.854 εκμ.) το 2000, ενώ έφτασαν τις 1.057.385 κεφαλές (20.561 εκμ.) το 2003, δηλαδή αυξήθηκαν κατά 45%. Από το συνολικό αριθμό των κεφαλών για το 2003, 371.869 κεφαλές (19.202 εκμ.) αντιστοιχούσαν σε όρνιθες αυγοπαραγωγής, 5.195 κεφαλές (989 εκμ.) σε γαλοπούλες και 426 εκμεταλλεύσεις σε πάπιες³¹».

4.4 Κυψέλες Μελισσών

«Ο αριθμός των κυψελών που καταγράφηκε το 2000 ήταν 23.531 κυψέλες που αντιστοιχεί σε 393 εκμεταλλεύσεις, ενώ το 2003 καταγράφηκαν 33.000 κυψέλες που αντιστοιχούν σε 489 εκμεταλλεύσεις. Παρατηρούμε ότι και στα μελισσισια υπάρχει αυξητική τάση της τάξης του 40%»³².

Σύμφωνα με στοιχεία της Δ/σης Αγροτικής Οικονομίας και Κτηνιατρικής Π.Ε Αιτωλ/νίας, υπάρχουν καταγεγραμμένοι περί τους 740 μελισσοκόμους (ασχολούμενοι είτε ερασιτεχνικά είτε επαγγελματικά με την μελισσοκομία) οι οποίοι



κατέχουν περίπου 80.000 μελισσοσμήνη. Το

Εικόνα 16: Μελισσοκομία, Πηγή:www.google.gr

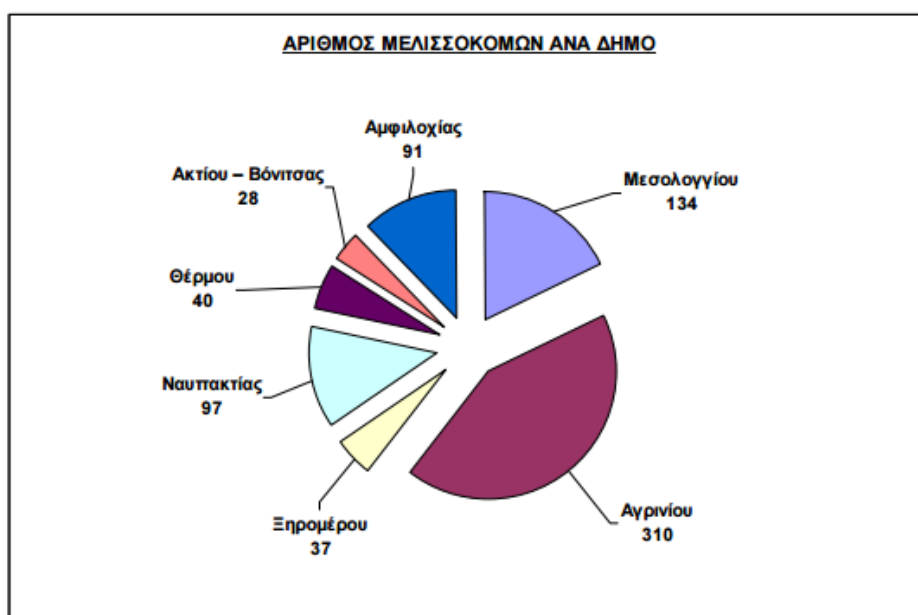
μεγαλύτερο αριθμό κυψελών διαθέτει ο Δήμος Αγρινίου (310 μελισσοκόμοι) και ακολουθούν ο Δήμος Μεσολογγίου (134) και με μικρότερα ποσά οι υπόλοιποι Δήμοι της Αιτωλ/νίας .

³¹ ΤΕΔΚ Αιτωλ/νίας, Μελέτη Ανάπτυξης ΟΤΑ Αιτωλ/νίας (2009-2013)

³² Παπαναγιώτου Ευαγγ. και άλλοι (2010). «Οικονομική ανάλυση της μελισσοκομίας στην Ελλάδα».

Δήμοι Π.Ε. Αιτωλοακαρνανίας	Μελισσοκόμοι	Μελισσοσμήνη
Μεσολογγίου	134	13546
Αγρινίου	310	37564
Ξηρομέρου	37	3757
Ναυπακτίας	97	9359
Θέρμου	40	3839
Ακτίου – Βόνιτσας	28	2813
Αμφιλοχίας	91	8740

Πίνακας 17 Μελισσοκομία: Πηγή: www.google.gr



Πίνακας 18 Κατανομή του αριθμού των μελισσοκόμων ανά Δήμο στο Νομό Αιτωλοακαρνανίας Πηγή :www.google.gr

4.5 Ιπποειδή και Όνοι

«Τα ιπποειδή ανήλθαν σε 1.067 κεφαλές (872 εκμ.) το 2000, ενώ έφτασαν τις 937 κεφαλές (563 εκμ.) το 2003. Υπήρξε, δηλαδή, μείωση των ιπποειδών κατά 12%. Στον Πίνακα παρουσιάζονται συγκεντρωμένα τα στοιχεία της κτηνοτροφίας για



Εικόνα 17 Ιπποειδή, Πηγή :www.google.gr

το νομό Αιτωλοακαρνανίας για το έτος 2003. Συγκεκριμένα, στον πίνακα αναφέρονται τα είδη, ο αριθμός των κεφαλών (ή των κυψελών για τα μελίσσια) που αντιστοιχεί σε κάθε είδος, καθώς και ο αριθμός εκμεταλλεύσεων στο καθένα από αυτά. Επίσης, υπάρχει και το ποσοστό % της μεταβολής του αριθμού των κεφαλών κάθε είδους σε σχέση με τα καταγεγραμμένα στοιχεία του 2000.»³³

Είδος	Αριθμός κεφαλών (ή κυψελών)	Αριθμός εκμεταλλεύσεων	Ποσοστό μεταβολής % αριθμού κεφαλών (ή κυψελών)
Βοοειδή	44.145	979	+53,5%
Προβατοειδή	874.460	11.182	+12%
Αιγοειδή	347.021	9.196	+12%
Χοίροι	122.301	3.410	+20%
Κουνέλια	51.848	1.411	+15%
Πουλερικά	1.057.385	20.561	+45%
Μελίσσια	33.000	489	+40%
Ιπποειδή	937	563	-12%

Πίνακας 19 Πηγή: www.google.gr Είδη κτηνοτροφίας κατά αριθμό κεφαλών και εκμεταλλεύσεων και ποσοστό μεταβολής αριθμού κεφαλών των ετών 2000-2003. Πηγή: ΕΣΥΕ, 2003

Στον Πίνακα παρουσιάζεται ο αριθμός των κατόχων και των μελών των νοικοκυριών αυτών, που εργάστηκαν στην κτηνοτροφική εκμετάλλευση είτε αποκλειστικά είτε κύρια ή ως δευτερευόντως απασχολούμενοι.³⁴

³³ www.pde.gov.gr

³⁴ www.pde.gov.gr

4.6 Αλιεία

Τα εξαιρετικά νερά τόσο της λιμνοθάλασσα του Αιτωλικού-Μεσολογγίου, αποτελούν μία σημαντική παράμετρο της αλιείας για την Αιτωλ/νία. Σύμφωνα με τα επίσημα στοιχεία η συνολική παραγωγή εκτιμάται σε 6.500 τόνους αλιευμάτων. Ο αλιευτικός στόλος του νομού είναι μικρός. Οι κυριότεροι τύποι σκαφών είναι μικρά κυρίως σκάφη παράκτιας αλιείας με κυριότερα αλιευτικά κέντρα τον Αστακό, το Μύτικα, τη Ναύπακτο, την Πάλαιρο, τον Άγιο Νικόλαο Βόνιτσας, τη Βόνιτσα, την Αμφιλοχία, το Μεσολόγγι και το Αιτωλικό. Προϊόντα όπως η τσιπούρα, το χέλι και το αυγοτάραχο έκανα την περιοχή του Αιτωλικού ψαρότοπους της Ελλάδας. Για πολλά χρόνια αυτά τα ψάρια αποτέλεσαν και αποτελούν διαρκή πηγή πλούτου και ευημερίας. "Η πρωτεύουσα της Αιτωλοακαρνανίας, το Μεσολόγγι είναι ο πιο φημισμένος ιχθυοπαραγωγικός τόπος στην Ελλάδα. Στο Μεσολόγγι έχουν γίνει πολλά ιχθυοτροφεία αλλά κατά το μεγαλύτερο μέρος της η αλιεία γίνεται με

παραδοσιακούς τρόπους. Τα κυριότερα είδη ψαριών που υπάρχουν στη Λιμνοθάλασσα είναι ο κέφαλος, το μυξινάρι, ο γάστρος, ο λαυκίνος, , το λαβράκι, η τσιπούρα, ο σπάρος, τα χέλια, ο γοβιός κ.ά. Στον Αχελώο ψαρεύονται κεφαλοειδή, λαβράκια, βελάνισσες, στρωσίδια, κυπρίνια, πέστροφες, δρομίτσες και γλανίδια, που είναι είδος ενδημικό του Αχελώου. Τα τελευταία



Εικόνα 18: Αλιεία, Πηγή:www.google.gr

απαντώνται επίσης στα νερά της Λυσιμαχίας και της Τριγωνίδας. Τα κυριότερα ψάρια που βρίσκονται στην περιοχή του Αμβρακικού κόλπου είναι το κεφαλόπουλο, ο λαυκίνος, η τσιπούρα, το μυξινάρι, ο γοβιός, το μυρτάκι, το κουνουπόψαρο, το χέλι, το αγκαθερό κ.ά. Αντίθετα, μεγάλο δυναμισμό παρουσιάζει στο νομό η ανάπτυξη των ιχθυοκαλλιέργειών. Οι εκτεταμένες υδάτινες εκτάσεις, λιμνοθάλασσες, λίμνες, προφυλαγμένοι κόλποι και κολπίσκοι ευνοούν την ανάπτυξη όλων των μορφών υδατοκαλλιέργειας, από τις παραδοσιακές μέχρι τις πλέον σύγχρονες εντατικές. Ψάρια των γλυκών νερών, πέστροφες, κυπρίνοι, θαλασσινά ψάρια, τσιπούρες και λαβράκια, αλλά και χέλια και μύδια αποτελούν τυπικό μέρος της παραγωγής του

νομού. Στον τομέα αυτό υπάρχουν πολλές προοπτικές ανάπτυξης, καθώς υπάρχουν οι κατάλληλες προϋποθέσεις εξαιτίας των σωστών θερμοκρασιών και της καλής ποιότητας των νερών. Σήμερα λειτουργούν περίπου 35 μονάδες ιχθυοκαλλιέργειας και τρεις ιχθυογενετικοί σταθμοί θαλασσινών ειδών και μία μυδοκαλλιέργεια στην περιοχή της Αμφιλοχίας».³⁵

³⁵

Στοιχεία Τμήματος Αλιείας Αιτωλοακαρνανίας και Φορέα Διαχείρισης Λ/Θ Μεσολογγίου Αιτωλικού

Κεφάλαιο 5^ο Η κατάσταση της Γεωργικής Οικονομίας κατά τα έτη 2010-2015 στην Ελλάδα και στον νομό Αιτωλίας

5.1 Η σημερινή κατάσταση

Η Ελληνική Οικονομία και Γεωργία Η ελληνική οικονομία τη δεκαετία 2000-2010 χαρακτηρίστηκε από δύο τάσεις: τη συνεχή αύξηση του ΑΕΠ και την καλή εικόνα όλων σχεδόν των βασικών μακροοικονομικών μεγεθών (απασχόληση, βιομηχανική παραγωγή, εμπόριο, κλπ) και την συνεχή μεγέθυνση του συνόλου της οικονομίας την περίοδο 2000-2008. Τα έτη 2007 και 2008 το ΑΕΠ κινείται στο μεγαλύτερο ιστορικά μέγεθος του μεταξύ 210 και 211 δις ευρώ σε σταθερές τιμές 2005. Το 2008 (από το 3ο τρίμηνο και μετά) η ελληνική οικονομία επηρεάζεται από την διεθνή οικονομική ύφεση με κίνδυνο πτώχευσης και συνακόλουθη επιβολή σταθεροποιητικού-εξυγιαντικού προγράμματος. Το ΑΕΠ του 2012 είναι 168,5 δις ευρώ, αντίστοιχο αυτού της περιόδου 2001-2002.³⁶

Επικεφαλής Αγροτικών Εκμεταλλεύσεων στην Ελλάδα και στην ΕΕ-27, 2010:				
	Σύνολο		Κάτω των 35 ετών	
	ΕΕ-27	Ελλάδα	ΕΕ-27	Ελλάδα
Σύνολο	12.014.570	723.010	903.200	50.130
Πρακτική εμπειρία (% συνόλου)	8.479.500 70,6%	697.860 96,5%	618.880 68,5%	41.590 83,0%
Βασική εκπαίδευση (% συνόλου)	2.698.880 22,5%	22.790 3,2%	157.990 17,5%	8.000 16,0%
Πλήρης εκπαίδευση (% συνόλου)	836.260 7,0%	2.360 0,3%	126.360 14,0%	530 1,1%
	Μεταξύ 35 και 54 ετών		55 ετών και άνω	
	ΕΕ-27	Ελλάδα	ΕΕ-27	Ελλάδα
Σύνολο	4.734.270	275.770	6.377.220	397.120
Πρακτική εμπειρία (% συνόλου)	3.069.030 64,8%	263.480 95,5%	4.791.640 75,1%	392.780 98,9%
Βασική εκπαίδευση (% συνόλου)	1.159.760 24,5%	11.020 4,0%	1.381.240 21,7%	3.770 0,9%
Πλήρης εκπαίδευση (% συνόλου)	505.560 10,7%	1.250 0,5%	204.330 3,2%	570 0,1%

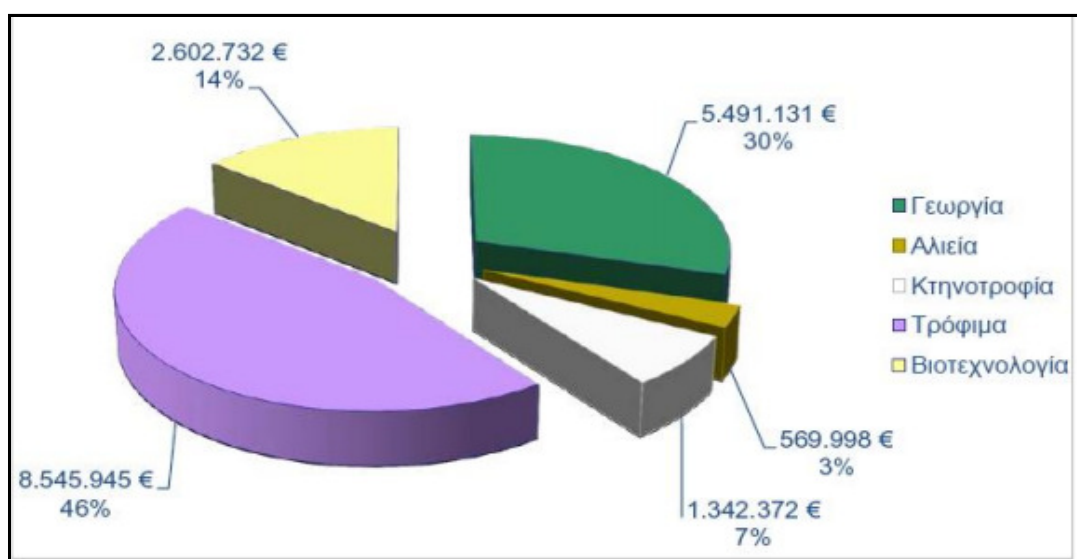
Πίνακας 20: Επίπεδο εκπαίδευσης Επικεφαλής γεωργικών εκμεταλλεύσεων στην Ελλάδα και την ΕΕ-27, 2010 – Δείκτης CI24

³⁶

Ανάλυση SWOT για την προετοιμασία της προγραμματικής περιόδου 2014-2020

ΠΕΡΙΦΕΡΕΙΑ	ΚΑΛΛΙΕΡΓΟΥΜΕΝΗ ΕΚΤΑΣΗ ΑΝΑ ΚΑΛΛΙΕΡΓΕΙΑ (ΣΤΡΕΜΜΑΤΑ)	ΑΡΙΘΜΟΣ ΠΑΡΑΓΩΓΩΝ/ΚΑΛΛΙΕΡΓΕΙΑ	ΣΥΝΟΛΟ ΠΙΣΤΟΠΟΙΗΜΕΝΗΣ ΕΚΤΑΣΗΣ ΕΚΜΕΤΑΛΛΕΥΣΗΣ	ΣΥΝΟΛΟ ΠΑΡΑΓΩΓΩΝ
Ανατολικής Μακεδονίας - Θράκης	420.369,11	18.384	699.023,14	41.728
Αττικής	61.910,25	765	110.626,47	1.437
Βορείου Αιγαίου	164.365,30	5.281	220.536,90	6.958
Δυτικής Ελλάδας	147.849,43	5.276	266.690,93	6.909
Δυτικής Μακεδονίας	199.787,61	3.888	244.796,62	4.215
Ηπείρου	4.833,30	218	4.833,30	218
Θεσσαλίας	916.643,12	18.121	1.039.569,84	22.559
Ιονίων Νήσων	25.198,05	953	25.198,05	953
Κεντρικής Μακεδονίας	1.467.892,63	40.044	2.336.094,04	66.082
Κρήτης	288.225,30	12.605	325047,73 *	22.228
Νοτίου Αιγαίου	6.875,90	583	6.875,90	581
Πελοποννήσου	463.354,21	13.703	503.637,26	15.274
Στερεάς Ελλάδας	237.972,66	5.124	259.179,26	6.463
ΣΥΝΟΛΟ	4.405.276,86	124.945	6.042.109,43	195.605

Πίνακας 21: : Πιστοποιημένες Επιχειρήσεις / Εκμεταλλεύσεων για το Σύστημα Ολοκληρωμένης Διαχείρισης (ΣΟΔ) στη Φυτική Παραγωγή, Πηγή: Οργανισμός Πιστοποίησης και Επίβλεψης Γεωργικών Προϊόντων (Ο.Π.Ε.Γ.Ε.Π.), Τελευταία ενημέρωση: 18.12.2014



Πίνακας 22: Διάρθρωση δαπάνης τομέα Γεωργία – Αλιεία – Κτηνοτροφία – Τρόφιμα - Βιοτεχνολογία ανά θεματική περιοχή στο πλαίσιο του ΕΣΠΑ (2007 – 2013) Πηγή: ΓΓΕΤ, 2012

Αναφορικά με την ανάπτυξη, την μετάδοση και την διάχυση της καινοτομίας και της τεχνολογίας στον αγροτικό τομέα, εμφανίζονται ελλείψεις στην χώρα μας, λόγω των ιδιαιτεροτήτων των ελληνικών γεωργικών εκμεταλλεύσεων αλλά και εξαιτίας

ανεπαρκειών που εμφανίζει ο μηχανισμός σύνδεσης της έρευνας με τις παραγωγικές διαδικασίες και τους επιχειρηματικούς φορείς της χώρας.

Η ελληνική γεωργία, παρά τη σχετική μείωσή της, παραμένει ένας σημαντικός κλάδος της οικονομίας όσο αφορά τα θεμελιώδη οικονομικά μεγέθη (ακαθάριστη αξία, απασχόληση, εισόδημα, ισοζύγιο τρεχουσών συναλλαγών), την εθνική ασφάλεια (αυτάρκεια τροφίμων), την διασύνδεσή της με άλλους κλάδους της οικονομίας και κυρίως την μεταποίηση τροφίμων και το εμπόριο, και τον αναπτυξιακό της ρόλο στις λιγότερο αναπτυγμένες περιοχές της χώρας. Η συμμετοχή της γεωργίας στην ΑΠΑ μειώνεται συνεχώς από το 2000 μέχρι σχεδόν υποδιπλασιασμού της το 2011. Το 2000 η γεωργία συμμετείχε στην ΑΠΑ σε ποσοστό 6% ενώ το 2011 το αντίστοιχο ποσοστό μειώθηκε σε 2,9%. Αντίστοιχα, το ποσοστό συμμετοχής της γεωργίας στη συνολική απασχόληση μειώθηκε από σχεδόν 16% το 2000 σε 10,4% το 2011 ποσοστό που αντιστοιχεί σε περίπου 490 χιλιάδες άτομα σε σύνολο 4,5 εκ. εργαζομένων.

Ο αγροτικός παραγωγικός τομέας της Ελλάδας χαρακτηρίζεται από εξαιρετικά ευνοϊκές συνθήκες, που οφείλονται στο ήπιο κλίμα, την αυξημένη ηλιοφάνεια κατά το μεγαλύτερο μέρος του χρόνου, αλλά και το ανάγλυφο του εδάφους, που δημιουργεί ποικιλία μικροπεριβαλλόντων. Έτσι, στη χώρα μας επικρατούν συνθήκες εκτεταμένης χρονικά βλαστικής περιόδου, που ευνοούν την ανάπτυξη βιολογικής γεωργίας και την παραγωγή ποιοτικών και πιστοποιημένων προϊόντων για αγορές υψηλού εισοδήματος, καλλιέργειες δηλαδή που μπορούν να αναπτυχθούν περαιτέρω με τη σωστή χρήση της έρευνας, την αξιοποίηση των αποτελεσμάτων πολύ σημαντικών δράσεων κατάρτισης του αγροτικού δυναμικού της χώρας, ιδίως στο πλαίσιο του ΕΣΠΑ 2007 – 2013 και την αξιοποίηση καινοτόμων εργαλείων για τον σκοπό αυτό. Το συγκριτικό αυτό πλεονέκτημα της Ελλάδας, αντανakλάται και μέσω της αυξανόμενης παραγωγής και ζήτησης προϊόντων με Γεωγραφική Ένδειξη (ΓΕ), όπως τα προϊόντα του αγροδιατροφικού τομέα και τα κρασιά ΠΟΠ και ΠΓΕ. Συγκεκριμένα, στην χώρα μας παράγονται 86 προϊόντα αγροδιατροφικού τομέα ΠΟΠ και ΠΓΕ, 147 οίνοι και 19 οινοπνευματώδη ποτά με ΓΕ³⁷, που σε επίπεδο συνολικού αριθμού ονομασιών αντιστοιχούν στο 9,1% της ΕΕ-27,

³⁷

Δεδομένα έτους 2010

σύμφωνα με τα στοιχεία πανευρωπαϊκής μελέτης που υλοποιήθηκε το 2012 για την Ευρωπαϊκή Επιτροπή.³⁸

Χωρίς την οποία καμία θεωρία και κανένα σύστημα οικονομίας δεν μπορεί να αντέξει. Αν δεν υπάρχει ο πρωτογενής τομέας, η παραγωγή δηλαδή, τα προϊόντα, ο δευτερογενής απλά δεν έχει νόημα. Και ο τριτογενής ούτε μια μέρα δεν θα μπορούσε να σταθεί. Η δύναμη της οικονομίας λοιπόν, η πραγματική δύναμη κάθε υγιούς οικονομίας, είναι ο αγροτικός τομέας. Και γι' αυτό ακριβώς η Ένωση Αγρινίου επενδύει στην παραγωγή, γι' αυτό ακριβώς εστιάζει όλο το ενδιαφέρον και τις προσπάθειές της στην διασφάλιση του δικαιώματος να συνεχίσει να υπάρχει αυτός ο πρωταρχικός και βασικός πυλώνας στήριξης της τοπικής και κατ' επέκταση της εθνικής οικονομίας. Το γεγονός ότι το Αγρίνιο έχει την οργανωτική επάρκεια και την ικανότητα να φέρνει αισίως σε πέρας έργα που το ίδιο το κράτος αδυνατεί, αλλά και η βούλησή της να συμβάλει αποφασιστικά στη διαμόρφωση πλαισίου που θα κατοχυρώνει εις αεί τον αγρότη, είναι τα στοιχεία εκείνα που την έχουν αναδείξει σε βασικό πυλώνα ανάπτυξης της περιοχής. Οι δενδρώδεις καλλιέργειες, η πανευρωπαϊκή πρωτιά στην καλλιέργεια Στέβιας, η παρεμβατική πολιτική στις τιμές, πάντα επ' ωφελεία του παραγωγού, η διάθεση εφοδιαστικών εργαλείων, το γραφείο πληροφόρησης, οι βιομηχανικές εγκαταστάσεις και υποδομές, η σε τελικό στάδιο καταλυτική παρέμβαση στην κτηνοτροφία με την ΑΜΦΙΓΑΛ κ.τ.λ. κ.τ.λ., δεν είναι παρά οι επιμέρους εκφάνσεις στην ακολουθούμενη πολιτική μας. Στην βάση όλων αυτών, κοινός παρανομαστής είναι η εφαρμογή της οικονομικής θεωρίας στην παραγωγή. Η εφαρμοζόμενη αγροοικονομία. Και τι σημαίνει αυτό; κατοχύρωση ικανού ποσοστού αγροτικού δυναμικού στο συνολικό εργατικό δυναμικό της περιοχής, ως βασική προϋπόθεση «διατήρησης» κάθε άλλου κλάδου της οικονομίας που τροφοδοτείται ασφαλώς από την αγροτική οικονομία. διασφάλιση ανάλογου ποσοστού προϊόντος επί του συνολικού, ζήτημα μέγιστο για την Αιτωλ/νία. επιθετική πολιτική στις εξαγωγές γεωργικών προϊόντων, με ιδιαίτερα ενθαρρυντικά, μάλιστα, δεδομένα σήμερα και με προοπτικές πολλά υποσχόμενες για το μέλλον της παραγωγής στην περιοχή μας, διατήρηση και σταδιακή επανάκτηση του ποσοστού καλλιεργήσιμης επιφάνειας επί της συνολικής, σε συνεργασία με επιστημονικούς

³⁸ Value of production of agricultural products and foodstuffs, wines, aromatized wines and spirits protected by a geographical indication (GI), TENDER No AGRI-2011-EVAL-04, AND-International για την DG-AGRI, Οκτώβριος 2012: http://ec.europa.eu/agriculture/external-studies/2012/valuegi/final-report_en.pdf

φορείς και Πανεπιστήμια της χώρας και του εξωτερικού, με ενεργό και πρωταγωνιστικό ρόλο σε διεθνείς ενώσεις, με χρηματοδότηση από ίδιους πόρους πιλοτικών προγραμμάτων, με ευθεία παρέμβαση στην ίδια την παραγωγική διαδικασία, με την υπόδειξη νέων καλλιεργειών και την εγγύηση της καλής διάθεσης των προϊόντων.

Με βάση τη μελέτη που διεξήχθη από τη Γενική Γραμματεία του Υπουργείου Αγροτικής Ανάπτυξης και Τροφίμων τον Αύγουστο του 2007 για την εφαρμογή της Νέας ΚΑΠ στην Περιφέρεια Δυτικής Ελλάδος, προτάθηκαν ανά τομέα οι παρακάτω παρεμβάσεις.

5.2 Παρεμβάσεις στον Πρωτογενή τομέα

Οι συγκεκριμένες παρεμβάσεις, οι οποίες εξειδικεύονται και ανά νομό, αφορούν στα παρακάτω:

- Ανάπτυξη βιολογικής Γεωργίας. Αφορά σε καλλιέργειες όπως: αμπέλι, ελιά, εσπεριδοειδή και οπωροκηπευτικά. Η βιολογική γεωργία μπορεί να εφαρμοσθεί σε όλες τις αγροτικές περιοχές της Περιφέρειας, κυρίως σε ορεινές και μειονεκτικές περιοχές.
- Προώθηση ενεργειακών καλλιεργειών. Με σκοπό τη διατήρηση του γεωργικού εισοδήματος και τη συνέχιση των γεωργικών δραστηριοτήτων σε γόνιμες περιοχές της Περιφέρειας (Νομός Αιτωλοακαρνανίας). Το πεδίο εφαρμογής της συγκεκριμένης παρέμβασης είναι ολόκληρη η Περιφέρεια και κυρίως οι περιοχές του Νομού Αιτωλοακαρνανίας.
- Ανάπτυξη συμβολαιακής γεωργίας. Προτείνεται να εφαρμοστεί στις καλλιέργειες του καρπουζιού, των ενεργειακών φυτών και των κτηνοτροφικών προϊόντων.
- Υιοθέτηση πρακτικών Ολοκληρωμένης Διαχείρισης. Εφαρμόζεται πιο εύκολα σε καλλιέργειες χαμηλών εισροών, όπως η ελιά, το αμπέλι, κ.α., οι οποίες προτείνονται για την εφαρμογή της μεθόδου στην Περιφέρεια Δυτικής Ελλάδας. Σκοπός της συγκεκριμένης παρέμβασης είναι η ανάδειξη των

τοπικών προϊόντων, η διατήρηση της βιοποικιλότητας και η στήριξη των μικρών παραγωγών.

- Ανάπτυξη καλλιέργειας σπαραγγιού. Προτείνεται ως αντικατάσταση της καλλιέργειας καπνού. Απαιτείται η ίδρυση Ομάδας Παραγωγών η οποία, μέσω της εκπαίδευσης και πληροφόρησης για τη συγκεκριμένη καλλιέργεια και την εμπορία της, μπορεί να καθοδηγήσει τους παραγωγούς στις καλλιεργητικές πρακτικές που πρέπει να υιοθετήσουν, βοηθώντας τους να αυξήσουν το γεωργικό τους εισόδημα. Το πεδίο εφαρμογής της συγκεκριμένης παρέμβασης είναι κυρίως οι αγροτικές περιοχές της Περιφέρειας και ιδιαίτερα οι περιοχές του Νομού Αιτωλοακαρνανίας.
- Το πεδίο εφαρμογής της συγκεκριμένης παρέμβασης είναι οι αγροτικές περιοχές της Περιφέρειας και ιδιαίτερα οι ορεινές, ημιορεινές και μειονεκτικές περιοχές.
- Καλλιέργεια κτηνοτροφικών φυτών. Προτείνονται ως αντικατάσταση της καλλιέργειας βαμβακιού, σιτηρών κ.λπ., κυρίως για παραγωγή αραβοσίτου για ενσίρωση με προώθηση της καλλιέργειάς τους για μείωση του κόστους αγοράς ζωοτροφών και για παραγωγή ποιοτικών κτηνοτροφικών φυτών, αυξάνοντας την προστιθέμενη αξία των τελικών ζωικών προϊόντων, καθώς και την ποιότητά τους.

5.3 Πως θα στηριχθεί ο πρωτογενής τομέας

1. Να υπάρχει συνεχή και υπεύθυνη ενημέρωση είναι η μόνη λύση για τους αγρότες του Νομού Δήμου Αιτωλοακαρνανίας

2. Τροποποίηση του υπάρχοντα νόμου περί Συν/σμων **4015/11** με ελάχιστο αριθμό μελών τα Δέκα(10) αντί των είκοσι μελών (20) και ελάχιστο κεφάλαιο τα δέκα χιλιάδες ευρώ (10.000 ευρώ) αντί των 30.000 ευρώ, για να είναι αποδοτικοί και βιώσιμοι οι αγροτικοί Συν/σμοί.

3. α) Υποδομές στον ΤΟΕΒ μέσα από τη διεκδικητή των ευρωπαϊκών προγραμμάτων στη νέα Προγραμματική περίοδο 2014-2020 .

β) Προσπάθεια αναπροσαρμογής του τιμολογίου της ΔΕΗ γιατί το υπάρχον αποτελεί το μεγαλύτερο κόστος λειτουργίας των ΤΟΕΒ.

4. **Πιστοποίηση** αγροτικής παραγωγής περιφέρειας, σε όλα τα στάδια της από το χωράφι έως τον τελικό καταναλωτή με στόχο ασφάλεια τροφίμων.

5. Ενθάρρυνση **βιολογικής γεωργίας**.

6. Δημιουργία: **ΠΟΠ, ΠΓΕ, brand name προϊόντων**, ώστε τα προϊόντα να γίνουν

7. **Βελτίωση οδικού δικτύου γεωργικών περιοχών** με ταυτόχρονη βελτίωση προσβασιμότητας γεωργικών εκμεταλλεύσεων.

8. Επέκταση «**ΠΟΠ Ελιάς Καλαμών**» στην **Αιτ/νία**: Συγκεκριμένα αποκατάσταση της αδικίας που ισχύει από το 1993, δηλαδή επέκταση του ΠΟΠ με την καθιέρωση για το σύνολο της εθνικής παραγωγής ποικιλίας ελιάς Καλαμών, ενός ενιαίου Ελληνικού Προϊόντος Ονομασίας Προέλευσης (ΠΟΠ) (Ελληνικό προϊόν της ποικιλίας Ελιάς Καλαμών), όπως η Ελληνική Φέτα, με την επωνυμία 'kalamata olive' αίτημα το οποίο υποστηρίζει και η «ΠΕΜΕΤΕ».³⁹

9. Προετοιμασία για την εισαγωγή σημάτων «Τοπικό Προϊόν», «Ορεινό Προϊόν» και Νησιωτικό Προϊόν». Ενδυνάμωση των ρυθμιστικών και ελεγκτικών θεσμών των ποιοτικών σημάτων αγροτικής παραγωγής.

10. ΝΥιοθέτηση νέων βελτιωμένων μεθόδων με κατάρτιση και τεχνολογία σε κάθε τομέα της αγροτικής παραγωγής.

11 Υποστήριξη κάθε είδους ενέργειας που θα προωθήσουν τα τοπικά προϊόντα.

12. Διασύνδεση τοπικών παραγωγών με τοπικές

13. Ανάπτυξη πωλήσεων στην εκμετάλλευση

14. Ηλεκτρονικό εμπόριο

15. Στοχευμένη ενίσχυση τοπικής αυτάρκειας όπως λαχανικών σε νησιά και ορεινές περιοχές και εξασφάλιση παροχής τοπικών προϊόντων σε επιχειρήσεις του τουρισμού.

16. Ενέργειες πληροφόρησης του καταναλωτή για τα γεωργικά πρότυπα του Τοπικού,

³⁹ <http://koinoniamprosta.gr/protogenis-tomeas/>

Ορεινού και Νησιωτικού προϊόντος και την Μεσογειακή διατροφή που ευνοεί την ύπαρξη βραχείων αλυσίδων.

17. Μελέτη για την ορθή επιλογή εργαλείων διαχείρισης κινδύνων που θα προέλθουν από την κλιματική αλλαγή και την ορθή οργάνωση της αντίστοιχης διεύθυνσης του ΥΠΑΑΤ

18. Μελέτη για την υιοθέτηση εργαλείου σταθεροποίησης εισοδήματος από απώλειες λόγω κλιματικής αλλαγής

19. Ενδυνάμωση των ρυθμιστικών και ελεγκτικών θεσμών των ποιοτικών σημάτων αγροτικής παραγωγής με καινοτόμες δράσεις και υψηλή τεχνολογία (π.χ. βιοτεχνολογία)

20. Ενδυνάμωση των ομάδων παραγωγών με επενδύσεις τεχνολογίας οργάνωσης και διαχείρισης και κατάρτιση στα ίδια αντικείμενα.

21. Μελέτη για την ορθή επιλογή και υιοθέτηση καινοτόμων εργαλείων διαχείρισης κινδύνων και την ορθή οργάνωση της αντίστοιχης διεύθυνσης του ΥΠΑΑΤ

22. Μελέτη για την υιοθέτηση καινοτόμου εργαλείου σταθεροποίησης εισοδήματος⁴⁰

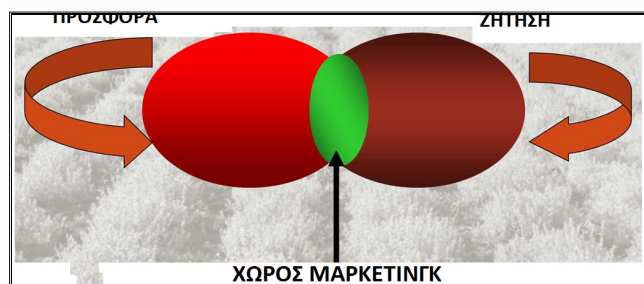
	16.10.01-15.10.02	16.10.02-15.10.03	16.10.03-15.10.04	16.10.04-15.10.05	16.10.05-15.10.06
Αροτραία	505.468.293	513.625.569	522.968.446	516.000.809	519.762.729
Ελαιόλαδο-ελιές	558.451.864	534.604.966	560.781.792	464.816.378	617.154.448
Βαμβάκι	569.873.002	656.648.233	640.047.193	726.650.129	693.129.479
Οπωροκηπευτικά	229.891.507	204.610.910	190.195.286	57.161.045	222.352.471
Αμπελοοινικά	16.567.130	21.897.008	17.027.848		

Πίνακας 23: Ύψος ενισχύσεων ανά οικονομικό έτος και καθεστώς περιόδου 2000-2006, Πηγή: Υπουργείο Αγροτικής Ανάπτυξης και Τροφίμων, 2006

⁴⁰

<http://koinoniamprosta.gr/protogenis-tomeas/>

5.4 Πρώτα αναζητούμε τι θέλει η αγορά, ο πελάτης



Εικόνα 19: Πηγή Νέες Καλλιέργειες Αιτωλοακαρνανίας Προκοπής Κ Θεοδορίδης. Επίκουρος Καθηγητής Μάρκετινγκ

«Αρχίζουμε την καλλιέργεια των νέων φυτών πάντα από Καταλληλότητα των εδαφών και κλιματικών/οικολογικών συνθηκών καθώς και από τα εξαιρετικά αγροτικά προϊόντα. Οι ευκαιρίες για τέτοιου είδους καλλιέργειες δίνονται από πολλούς παράγοντες όπως:

- **Στροφή των καταναλωτών προς φυσικά και πιο υγιεινά προϊόντα.**
- **Περιθώρια αύξησης των εξαγωγών**
- **Καλλιέργεια και βιομηχανοποίηση με βάση συγκεκριμένα πρότυπα**
- **Περιβαλλοντικές ευαισθησίες των αναπτυγμένων κοινωνιών - Αειφόρος ανάπτυξη**
- **Διατροφικά σκάνδαλα**

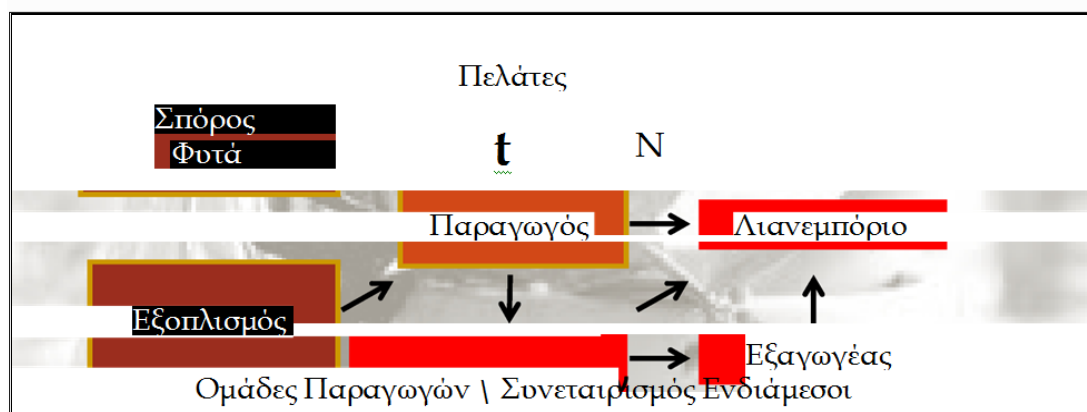
Τα αδύνατα σημεία σε τέτοιου είδους καλλιέργειες είναι κυρίως:

- **Ανεπάρκεια ενημέρωσης των αγροτών (καλλιέργεια - τυποποίηση - προ ώ**

θηση)

- Υψηλό κόστος παραγωγής των προϊόντων
- Έλλειψη εφοδίων και εξοπλισμού
- Έλλειψη σύνδεσης πρωτογενούς παραγωγής και βιομηχανιών τυποποίησης
- Ανεπάρκεια προώθηση των προϊόντων μέσω καινοτόμων συσκευασιών ως προς την τυποποίησή τους
- Έλλειψη ειδικών εγκαταστάσεων
- Έλλειψη εκπαίδευσης

Η αλυσίδα αξίας αποτυπώνεται στο παρακάτω σχήμα:



Εικόνα 20 : Αλυσίδα αξίας Παραγωγών και Συνεταιρισμών ,Πηγή Νέες Καλλιέργειες Αιτωλοακαρνανίας Προκοπής Κ. Θεοδωρίδης Επίκουρος Καθηγητής Μάρκετινγκ

5.5 Γενικές Προτάσεις για ενίσχυση της Αγροτικής Οικονομίας

- Αλλαγή του ρόλου του αγρότη από παραγωγό σε επιχειρηματία - αν δεν μπορεί ο παραγωγός να βρει κάποιον που μπορεί! Ο συνεταιρισμός με νέο ρόλο - ομάδες παραγωγών -Ανάγκη για εξειδικευμένο ανθρώπινο δυναμικό -Νέα γενιά αγροτών
- Νέες λειτουργίες στον αγροτικό τομέα
- Στενή συνεργασία με άλλους φορείς με επένδυση σε χρόνο και χρήμα (Ερευνητικά Ινστιτούτα, Πανεπιστήμιο, Ενδιάμεσοι)
- Μεσοπρόθεσμοι οικονομικοί στόχοι Ομάδες Παραγωγών

- Συμβόλαια Παραγωγής και Μάρκετινγκ
- Παρατηρητήριο Τιμών
- Βελτίωση της Διαφάνειας της Αγοράς
- Δημιουργία Δημοπρατηρίου
- Ενδεχόμενη Δημιουργία Χρηματιστηρίου
- Δημιουργία Ινστιτούτου Πρόβλεψης,
- Παρακολούθησης και Ανάλυσης των Αγορών»⁴¹



Εικόνα 21: Αλλαγές για την πετυχημένη πορεία της αγροτικής οικονομίας ,Πηγή Νέες Καλλιέργειες Αιτωλοακαρνανίας Προκοπής Κ. Θεοδορίδης Επίκουρος Καθηγητής Μάρκετινγκ

⁴¹ Νέες Καλλιέργειες Αιτωλοακαρνανίας Προκοπής Κ. Θεοδορίδης Επίκουρος Καθηγητής Μάρκετινγκ

Συμπεράσματα

Μέσα από την έρευνα της Alpha Bank διαπιστώθηκε ότι η ανάπτυξη του πρωτογενούς τομέα στην ελληνική οικονομία από 3,2% το 2010 έφτασε σε 3,8% το 2014, και κατά 6,0%, σε τρέχουσες τιμές, στο πρώτο τρίμηνο του 2015.

Η τράπεζα εντούτοις τονίζει πως η ύφεση της ελληνικής οικονομίας τα τελευταία χρόνια, δεν φαίνεται να έχει μεταβάλλει ριζικά το παραγωγικό μοντέλο της χώρας. Βέβαια η οικονομική κρίση ήταν ένας ανασταλτικός παράγοντας σχετικά με την πορεία της αγροτικής οικονομίας τόσο της Ελλάδας γενικά όσο και του νομού Αιτωλοακαρνανίας ειδικότερα. Ωστόσο ο αγροτικός τομέας επέζησε και σύμφωνα με τα στοιχεία της έρευνας από την Alpha Bank αυξήθηκε σημαντικά.⁴²

Το ποσοστό των απασχολουμένων στον πρωτογενή τομέα ανέρχεται το 2012 στο 13% των απασχολουμένων σε όλους τους τομείς της οικονομίας έναντι 15,3% που ήταν το 2003. Οι συνεχώς αυξανόμενες εξαγωγές γεωργικών προϊόντων και τροφίμων και η αυξανόμενη συμμετοχή τους στο σύνολο των εξαγωγών της χώρας δείχνουν την κάθε άλλο παρά μείωση της σημασίας του πρωτογενούς τομέα της οικονομίας.

⁴² <http://www.thessaliatv.gr/news/15722/aykshthhke-h-symbolh-ths-gewrgias-sto-ellhniko-aep-thn-teleytaia-dietia/>

	2008	2009	2010	2011	2012	% Ρυθμός Μεταβολής 2008-2012	% Μεταβολή 2011-2012
Εισαγωγές							
Σύνολο	48,60	40,90	36,49	31,66	30,21	-11,2	-4,6
Αγρ.Πρ/ντα	7,05	6,40	6,30	6,46	6,34	- 2,7	-2,0
Αγρ. %	14,5	15,6	17,3	20,4	21,0		
Εξαγωγές							
Σύνολο	15,46	13,03	14,46	15,88	16,73	2,0	5,3
Αγρ.Πρ/ντα	4,01	4,00	4,41	4,50	5,24	6,9	16,4
Αγρ. %	25,9	30,7	30,5	28,4	31,3		
Έλλειμμα							
Συνολικό	33,14	27,87	22,04	15,77	13,48	-20,1	-14,5
Αγροτικό	3,04	2,40	1,89	1,96	1,09	-22,6	-44,1

Πίνακας 24: Η εξέλιξη εμπορίου γεωργικών προϊόντων και τροφίμων Επεξεργασία ΕΛΣΤΑΤ

Παρόλου που από το 2008-έως και το 2009 ενώ οι συνολικές εξαγωγές μειώθηκαν από €15,46 δις στα €13.03 δις, ο αγροτικό τομέας κατάφερε να έχει μία δραστηριότητα εξαγωγών της τάξεως €4 δις αυξάνοντας έτσι το ποσοστό του συμμετοχής στο σύνολο των εξαγωγών από 25,9% στο 30%. Το τελευταίο έτος δε, έτος βαθιάς ύφεσης την οικονομίας, οι εξαγωγές του αγροτικού κλάδου αυξήθηκαν κατά 16,4%!⁴³

Στην Ελλάδα ο αγροτικός τομέας πάσχει από έλλειψη οργάνωσης αγοράς. Στην στρατηγική της «Ευρώπη 2020 για «την Κοινή Αγροτική Πολιτική (ΚΓΠ) στην πορεία προς το 2020» υπογραμμίζεται ότι η καινοτομία αποτελεί απαραίτητη προϋπόθεση για την προετοιμασία της γεωργίας της Ένωσης ώστε να αντιμετωπίσει το μέλλον. Στον Προϋπολογισμό για την «Ευρώπη 2020» περιλαμβάνεται ποσό 4,5 δισεκατομμυρίων ευρώ για τη βιώσιμη γεωργία.⁴⁴

Η Αιτωλοακαρνανία παρουσιάζεται σημαντική ανάπτυξη στον κλάδο του πρωτογενούς τομέα.

⁴³ http://grsa.prd.uth.gr/conf2013/25_hymis_ersagr13.pdf

⁴⁴

http://www.gsrt.gr/Financing/Files/ProPeFiles48/%CE%A4%CE%9F%20%CE%91%CE%93%CE%A1%CE%9F%CE%92%CE%99%CE%9F%CE%94%CE%99%CE%91%CE%A4%CE%A1%CE%9F%CE%A6%CE%99%CE%9A%CE%9F%20%CE%A3%CE%A5%CE%9C%CE%A0%CE%9B%CE%95%CE%93%CE%9C%CE%91%202014-2020_%CE%95%CE%A3%CE%A0%CE%95%CE%9A_10-7-2013_%CE%91_FINAL.pdf

Περισσότεροι από 3.100 είναι οι καλλιεργητές με κυριότερες καλλιέργειες τις επιτραπέζιες ελιές, τις ελαιοποιήσιμες ελιές, τα εσπεριδοειδή, οινάμπελα, κηπευτικά, και αρωματικά φυτά.

Η κτηνοτροφική παραγωγή θα μπορούσε να έχει περισσότερη απόδοση εάν ακολουθούσε κάποια βήματα οργάνωσης και παραγωγής όπως βελτίωση των κτηνοτροφικών πρακτικών που εφαρμόζονται σήμερα με τον εκσυγχρονισμό των εγκαταστάσεων, τη βελτίωση του γενετικού υλικού και των μεθόδων διατροφής των ζώων, στα πλαίσια της προσπάθειας αύξησης της παραγωγής και επομένως της βελτίωσης των αποδόσεων των εκμεταλλεύσεων (π.χ. Ενσταβλισμένες εγκαταστάσεις βοοειδών γαλακτοπαραγωγής αλλά και κρεοπαραγωγής).

Τα παραπάνω εάν μπορούσαν να συνάδουν και με τις ανάλογες αγροτικές καλλιέργειες, δηλαδή προϊόντα που θα χρησιμοποιούνταν για την εκτροφή αυτών των ζώων τότε η παραγωγή θα γίνονταν πιο αποδοτική.

Σχετικά με τη βιωσιμότητα της αλιείας θα έπρεπε και κει να ληφθούν κάποια μέτρα ώστε να θεωρηθεί και να αποτελέσει σημαντικό παράγοντα στην οικονομία του νομού. Τόσο η βελτίωση υποδομών όσο και η τυποποίηση, συσκευασία και προώθηση στην αγορά, προϊόντων τόσο αλιείας όσο και ιχθυοκαλλιέργειας με υψηλή προστιθέμενη αξία (φιλέτα, καπνιστά κ.λ.π.) θα πρόσθεταν ένα σημαντικό οικονομικό πόρο στην αγροτική παραγωγή.

Οι νέες οικονομικές αντιλήψεις μας δίνουν τη δυνατότητα να χρησιμοποιήσουμε με δυναμικό τρόπο την συμβολή του πρωτογενούς τομέα στο συνολικό οικονομικό αποτέλεσμα. Τα νέα δεδομένα που παρουσιάζονται από την οικονομική κρίση δίνουν ένα ειδικό βάρος στην οικονομική αγροτική οικονομία. Νέοι μέθοδοι παραγωγής περισσότερο φιλικές προς το περιβάλλον, γίνονται πιο δημοφιλείς και σε συνδυασμό με τις πρακτικές για καλύτερη διοίκηση ίσως η αγροτική παραγωγή αποτελέσει μία σημαντική παράμετρο για την ανάπτυξη της χώρας και την αύξηση της συνολικής παραγωγικότητας του πρωτογενούς τομέα.

Με τον τρόπο αυτό μπορούμε να πετύχουμε τη βελτίωση της συνολικής ανταγωνιστικότητας των γεωργικών προϊόντων από την πρωτογενή παραγωγή έως και τα τελικά διατροφικά προϊόντα, την ορθολογική διαχείριση του περιβάλλοντος

και των φυσικών πόρων κατά τη διαδικασία παραγωγής γεωργικών προϊόντων και την γενικότερη αναβάθμιση του ρόλου του πρωτογενούς τομέα της οικονομίας.

Βιβλιογραφία, Πηγές διαδικτύου

1. Απόφαση 136473/2011. Υπουργείο Αγροτικής Ανάπτυξης και Τροφίμων. Καθορισμός προωθούμενων ειδών, ποικιλιών δενδροκηπευτικών καλλιεργειών και λοιπών δραστηριοτήτων.
2. Ελληνική Στατιστική Υπηρεσία. Ετήσιο δελτίο Αγροτικής Στατιστικής. Αθήνα.
3. Ενώσεις Γεωργικών Συνεταιρισμών της Π.Δ.Ε. Συγκεντρωτικά Στοιχεία των Γεωργικών Εκμεταλλεύσεων.
4. Επιχειρησιακό Πρόγραμμα Δυτικής Ελλάδος, Πελοποννήσου, Ιονίων Νήσων (2007-2013).
5. Επιχειρησιακό Σχέδιο: «Καλάθι Προϊόντων Περιφέρειας Δυτικής Ελλάδας» (2011).
6. Ε. Σφακιωτάκης, (1993). Δενδρώδεις Καλλιέργειες. Εκδόσεις Ιδρύματος Ευγενίδη.
7. Καλαντζόπουλος Η. Γεώργιος. (2000). Μεταπτυχιακή Διατριβή με θέμα: «Διερεύνηση ΑγροΟικολογικών Ζωνών Ν. Αχαΐας – Περιοχή Τριταΐας». Γεωπονικό Πανεπιστήμιο Αθηνών.
8. Περιφέρεια Δυτικής Ελλάδας 2012 *«Καλλιεργητικό Πλάνο Περιφέρειας Δυτικής Ελλάδας»*,
9. ΥΠΑΑΤ. Αρωματικά Φυτά. 17. ΥΠΠΑΤ. Ταβουλάρης Κ. (2010). Δ/ση Αγροτικής Πολιτικής και Τεκμηρίωσης / Τμήμα Αγροτικής Στατιστικής. Μέσες Αποδόσεις

Φυτικών Καλλιεργειών στην Ελλάδα. Πρώτη Επικαιροποίηση του Καλλιεργητικού Πλάνου Π.Δ.Ε. έτους 2015

10. Περιφερειακό Πλαίσιο Χωροταξικού Σχεδιασμού και Αειφόρου Ανάπτυξης Περιφέρειας Δυτικής Ελλάδας .ΥΠΕΧΩΔΕ (2003).
11. Διπλωματική εργασία της φοιτήτριας Σταυρούλας Χασιώτη με θέμα: «Χαρτογράφηση των καλλιεργειών του Νομού Αιτωλοακαρνανίας. Προτάσεις βελτιστοποίησης της Αγροτικής Ανάπτυξης.»
12. Κοινή Απόφαση Υπουργών (ΚΥΑ) (2005). «Ταυτοποίηση αμιγών ελληνικών μελιών πεύκου, ελάτης, καστανιάς, ερείκης, θυμαριού, πορτοκαλιάς, βαμβακιού, ηλίανθου». Αριθμ. 3129/2005. Φύλλο Εφημερίδος της Κυβερνήσεως 239/23-2-2005.
13. Απόφαση 136473/2011. Υπουργείο Αγροτικής Ανάπτυξης και Τροφίμων. Καθορισμός προωθούμενων ειδών, ποικιλιών δενδροκηπευτικών καλλιεργειών και λοιπών δραστηριοτήτων.
14. Ελληνική Στατιστική Αρχή
15. <http://monastiraki.tripod.com>
16. <http://el.wikipedia.org>
17. <http://www.iefimerida.gr>
18. www.agroepiloges.gr/NomosAitolAkarnanias.aspx
19. <http://www.e-ea.gr/>
20. <http://www.agroepiloges.gr/AromatikaAitolo.aspx>
21. <http://www.agronews.gr/?pid=162&la=1&aid=123122>
22. <http://www.euasparagus.gr/european-asparagus.php>
23. <http://agriniovoice.gr/terasties-prooptikes-gia-tin-kalliergeia-riganis/>
24. <http://www.paseges.gr/el/news/ANTHHR:-To-diamanti-ths-Aitwloakarnanias-poy-trofodotei-me-arwmatika-fyta-thn-Eyrwph>
25. <http://www.thessaliatv.gr/news/15722/aykshthhke-h-symbolh-ths-gewrgias-sto-ellhniko-aep-thn-teleytaia-dietia/>
26. http://grsa.prd.uth.gr/conf2013/25_hymis_ersagr13.pd

