

ΤΕΧΝΟΛΟΓΙΚΟ ΕΚΠΑΙΔΕΥΤΙΚΟ ΙΔΡΥΜΑ ΠΑΤΡΩΝ
ΣΧΟΛΗ ΤΕΧΝΟΛΟΓΙΚΩΝ ΕΦΑΡΜΟΓΩΝ
ΤΜΗΜΑ ΠΟΛΙΤΙΚΩΝ ΜΗΧΑΝΙΚΩΝ ΤΕ

ΠΤΥΧΙΑΚΗ ΕΡΓΑΣΙΑ

**ΣΥΝΘΕΣΗ ΛΕΙΤΟΥΡΓΙΚΟΥ ΧΩΡΟΥ
ΚΑΤΟΙΚΙΑΣ-ΕΡΓΑΣΙΑΣ ΕΠΙΦΑΝΕΙΑΣ
35 τ.μ.**



ΟΝΟΜΑΤΕΠΩΝΥΜΟ ΣΠΟΥΔΑΣΤΡΙΑΣ:

ΣΟΦΙΚΙΤΟΥ ΒΑΣΙΛΕΙΑ

ΕΠΟΠΤΕΥΩΝ ΚΑΘΗΓΗΤΗΣ:

ΜΑΡΤΙΝΗΣ ΣΠΥΡΙΔΩΝ

ΠΑΤΡΑ 2015

Υπεύθυνη Δήλωση Σπουδάστριας: Η κάτωθι υπογεγραμμένη σπουδάστρια, έχω επίγνωση των συνεπειών του Νόμου περί λογοκλοπής και δηλώνω υπεύθυνα ότι είμαι συγγραφέας αυτής της Πτυχιακής Εργασίας, αναλαμβάνοντας την ευθύνη επί ολόκληρου του κειμένου, έχω δε αναφέρει στην Βιβλιογραφία μου όλες τις πηγές τις οποίες χρησιμοποίησα και έλαβα ιδέες ή δεδομένα. Δηλώνω επίσης ότι, οποιοδήποτε στοιχείο ή κείμενο το οποίο έχω ενσωματώσει στην εργασία μου προερχόμενο από βιβλία ή άλλες εργασίες ή το διαδίκτυο, γραμμένο ακριβώς ή παραφρασμένο, το έχω πλήρως αναγνωρίσει ως πνευματικό έργο άλλου συγγραφέα και έχω αναφέρει ανελλιπώς το όνομά του και την πηγή προέλευσης.

Η σπουδάστρια

(Ονοματεπώνυμο)

(Υπογραφή)

ΕΥΧΑΡΙΣΤΗΡΙΑ ΑΝΑΦΟΡΑ

Ξεκινώντας την παρουσίαση της πτυχιακής μου εργασίας θα ήθελα να ευχαριστήσω θερμά τους γονείς μου για την βοήθεια και την υποστήριξη που μου προσέφεραν για να φτάσω ως αυτό το σημείο. Επίσης, ευχαριστώ θερμά κάποιους ανθρώπους των οποίων η γνώση και εμπειρία και κυρίως η υποστήριξη σε όλους τους τομείς ήταν απαραίτητη για την ολοκλήρωση της.

Ένα μεγάλο ευχαριστώ στον καθηγητή κ. Σπυρίδωνα Μαρτίνη, που με τόση προθυμία δέχτηκε την εκπόνηση της πτυχιακής μελέτης την καθοδήγηση της και για τη διεκπεραίωση της εργασίας που θα αποτελέσει σημαντικό οδηγό στη μετέπειτα πορεία μου.

ΠΕΡΙΛΗΨΗ

Η παρούσα πτυχιακή εργασία αποτέλεσε το αντικείμενο μελέτης μου για αρκετό διάστημα και θεωρώ ότι η προσπάθεια ολοκλήρωσης της θα αποτελέσει ένα πολύ σημαντικό εφιαλτήριο για την μετέπειτα πορεία μου στον κλάδο.

Στόχος της παρούσας μελέτης είναι η κατασκευή ενός κτιρίου κατοικίας που παράλληλα θα στεγάζει και χώρο γραφείου για να εξυπηρετήσει τις επαγγελματικές ανάγκες αλλά και τις ανάγκες κατοίκησης ενός νέου ζευγαριού εντός του κτιρίου, σε επιφάνεια 35 τ.μ.

Επιχειρώντας να πραγματοποιηθεί σε πρώτη φάση μια ειδική μνεία στην περιοχή στην οποία πραγματοποιείται η μελέτη, αναφέρεται ότι η Νέα Ιωνία, στην οποία στεγάζεται το εν λόγω κτίριο, πρόκειται για μια περιοχή που υπήρξε ο πυρήνας των προσφυγικών κατοικιών στην ευρύτερη περιοχή του Βόλου.

Πρόκειται λοιπόν για μια περιοχή που παρά την γενικότερη τεχνολογική αλλά και κτιριακή αναβάθμιση της, υστερεί σε πολλές περιπτώσεις από τις κύριες κτιριακές εγκαταστάσεις του Βόλου, που είναι πολύ συχνό να περιλαμβάνουν και τον χώρο εργασίας εντός τους.

Το συγκεκριμένο λοιπόν κτίριο, στεγάζει τον χώρο γραφείου εντός του κτιρίου, αλλά όχι αποκομμένο από αυτό αλλά διαχωρισμένο με κατάλληλες μεθόδους από τον κύριο χώρο κατοικίας. Η χρήση έξυπνων επίπλων είναι ιδιαίτερα διάχυτη εντός του κτιρίου για να διασφαλίσει ότι οι χώροι θα χρησιμοποιηθούν με μεγαλύτερη άνεση και παράλληλα θα παρέχουν τους απαραίτητους ελεύθερους χώρους για το νέο ζευγάρι ώστε να μπορεί να κινείται εντός τους. Επιπλέον, έχοντας ως δεδομένο το φιλικό προς το περιβάλλον αίσθημα, στην κατοικία επιχειρούνται να εφαρμοστούν κατάλληλα συστήματα που να επιτυγχάνουν τον φυσικό φωτισμό και αερισμό του κτιρίου, ενώ με την χρήση των κατάλληλων υλικών στην τοιχοποιία, τα τζάμια, τα κουφώματα αλλά και με την εξωτερική θερμοπρόσοψη, επιτυγχάνεται η ενεργειακή αυτονομία του κτιρίου. Η κατανάλωση σε Kwh κατά την διάρκεια του χρόνου απεικονίζεται σύμφωνα με την μελέτη σε σχετικό διάγραμμα ενώ ιδιαίτερα σημαντική είναι και η απεικόνιση της διαφοράς ενεργειακής κατανάλωσης μιας τυπικής κατοικίας σε σύγκριση με την κατοικία της μελέτης.

ΠΙΝΑΚΑΣ ΠΕΡΙΕΧΟΜΕΝΩΝ

ΠΕΡΙΛΗΨΗ	3
ΛΙΣΤΑ ΕΙΚΟΝΩΝ.....	6
ΚΕΦΑΛΑΙΟ 1.....	9
ΕΙΣΑΓΩΓΗ – ΙΣΤΟΡΙΚΟ ΠΕΡΙΟΧΗΣ	9
1.1. Έλευση των προσφύγων και εγκατάσταση σε Βόλο και Ν. Ιωνία.....	9
1.2. Η έλευση των προσφύγων στην περιοχή της Νέας Ιωνίας.....	15
1.3. Δημογραφικά στοιχεία για την Νέα Ιωνία.....	19
1.4. Η Νέα Ιωνία ως εργατούπολη. Χώροι και τρόποι εργασίας	21
ΚΕΦΑΛΑΙΟ 2.....	24
ΠΟΛΕΟΔΟΜΙΚΑ ΚΑΙ ΑΡΧΙΤΕΚΤΟΝΙΚΑ ΧΑΡΑΚΤΗΡΙΣΤΙΚΑ ΤΗΣ ΠΕΡΙΟΧΗΣ.....	24
2.1. Πολεοδομικά χαρακτηριστικά της πόλης.....	24
2.2. Αρχιτεκτονική της πόλης.....	28
ΚΕΦΑΛΑΙΟ 3.....	29
ΟΙΚΟΔΟΜΙΚΑ ΧΑΡΑΚΤΗΡΙΣΤΙΚΑ ΤΩΝ ΠΑΡΑΔΟΣΙΑΚΩΝ ΟΙΚΙΣΜΩΝ	29
3.1. Οι προσφυγικές κατοικίες	29
3.2. Τετράγωνα	30
3.3. Τύπος τσιμεντόκτιστων	33
3.4. Τύπος τζαμαλιώτικων	35
3.5. Τύπος γερμανικών κατοικιών	38
3.6. Τύπος πέτρινων κατοικιών	40
3.7. Λοιπές Κατοικίες	42
ΚΕΦΑΛΑΙΟ 4.....	44
ΑΠΟΤΥΠΩΣΗ ΟΙΚΟΔΟΜΙΚΟΥ ΤΕΤΡΑΓΩΝΟΥ	44
4.1. Διαγράμματα περιοχής και κατοικιών.....	45
4.2. Αποτύπωση όψεων οικοδομικού τετραγώνου.....	48
ΚΕΦΑΛΑΙΟ 5.....	52
ΠΑΡΟΥΣΙΑΣΗ ΘΕΜΑΤΟΣ.....	52
ΚΕΦΑΛΑΙΟ 6.....	53
ΠΕΡΙΓΡΑΦΗ ΜΕΛΕΤΗΣ.....	53
ΚΕΦΑΛΑΙΟ 7.....	62
ΤΡΙΣΔΙΑΣΤΑΤΗ ΑΠΕΙΚΟΝΙΣΗ	62
ΚΕΦΑΛΑΙΟ 8.....	66
ΜΕΛΕΤΗ ΕΝΕΡΓΕΙΑΚΗΣ ΑΥΤΟΝΟΜΙΑΣ	66
ΚΕΦΑΛΑΙΟ 9.....	74
ΤΕΧΝΙΚΗ ΠΕΡΙΓΡΑΦΗ	74

ΚΕΦΑΛΑΙΟ 10.....	80
ΠΑΡΑΔΕΙΓΜΑΤΑ ΜΙΚΡΩΝ ΚΑΤΟΙΚΙΩΝ	80
ΚΕΦΑΛΑΙΟ 11.....	97
ΚΡΙΤΙΚΗ ΠΑΡΑΔΕΙΓΜΑΤΩΝ.....	97
ΣΥΜΠΕΡΑΣΜΑΤΑ.....	99
ΒΙΒΛΙΟΓΡΑΦΙΑ.....	102
ΒΙΒΛΙΑ	102
ΆΡΘΡΑ.....	104

ΛΙΣΤΑ ΕΙΚΟΝΩΝ

<i>Εικόνα 1. Χάρτης της περιοχής της Μικράς Ασίας.....</i>	<i>10</i>
<i>Εικόνα 2. Χάρτης της περιοχής της Νέας Ιωνίας</i>	<i>12</i>
<i>Εικόνα 3. Περιοχές προσφυγικών κατοικιών σε όλο τον Βόλο.....</i>	<i>13</i>
<i>Εικόνα 4. Πολεοδομικό Σχέδιο Βόλου.....</i>	<i>14</i>
<i>Εικόνα 5. Πολεοδομικός ιστός προσφυγικών κατοικιών</i>	<i>16</i>
<i>Εικόνα 6. Υποπεριοχές των προσφυγικών κατοικιών</i>	<i>17</i>
<i>Εικόνα 7. Ιστός Νέας Ιωνίας και διαχωρισμός της από τον Βόλο</i>	<i>25</i>
<i>Εικόνα 8. Μαρκάρισμα περιοχών Νέας Ιωνίας: 1) Τετράγωνα, 2) Τσιμεντένια, 3) Τζαμαλιώτικα, 4) Γερμανικά, 5) Πέτρινα, 6) Καρταλικά, 7) Οικήματα οδών Θειρών – Σινώπης και 8) Οικήματα οδών Βυζαντίου – Γανοχώρας.....</i>	<i>26</i>
<i>Εικόνα 9. Διάταξη τετραγώνων.....</i>	<i>31</i>
<i>Εικόνα 10. Όψεις τετραγώνων.....</i>	<i>32</i>
<i>Εικόνα 11. Διάταξη τσιμεντόκτιστων</i>	<i>34</i>
<i>Εικόνα 12. Όψεις τσιμεντόκτιστων</i>	<i>35</i>
<i>Εικόνα 13. Διάταξη τζαμαλιώτικων.....</i>	<i>36</i>
<i>Εικόνα 14. Όψεις τζαμαλιώτικων.....</i>	<i>37</i>
<i>Εικόνα 15. Διάταξη γερμανικών κατοικιών.....</i>	<i>39</i>
<i>Εικόνα 16. Όψεις γερμανικών κατοικιών</i>	<i>40</i>
<i>Εικόνα 17. Διάταξη πέτρινων κατοικιών</i>	<i>41</i>
<i>Εικόνα 18. Όψεις πέτρινων κατοικιών</i>	<i>42</i>
<i>Εικόνα 19. Φωτογραφική αποτύπωση περιοχής</i>	<i>46</i>
<i>Εικόνα 20. Κτιστό - άκτιστο.....</i>	<i>45</i>
<i>Εικόνα 21. Χρήσεις κτισμάτων</i>	<i>45</i>
<i>Εικόνα 22. Δώμα - στέγη.....</i>	<i>47</i>
<i>Εικόνα 23. Όροφοι κτισμάτων.....</i>	<i>46</i>

<i>Εικόνα 24. Ποιότητα κατάστασης κτιρίων.....</i>	<i>47</i>
<i>Εικόνα 25. Ογκομετρική απεικόνιση οικοδομικού τετραγώνου</i>	<i>48</i>
<i>Εικόνα 26. Όψη Α.....</i>	<i>49</i>
<i>Εικόνα 27. Όψη Β.....</i>	<i>49</i>
<i>Εικόνα 28. Όψη Δ.....</i>	<i>50</i>
<i>Εικόνα 29. Όψη Γ.....</i>	<i>50</i>
<i>Εικόνα 30. Όψη Ε.....</i>	<i>51</i>
<i>Εικόνα 31. Όψη ΣΤ'.....</i>	<i>51</i>
<i>Εικόνα 32. Σήμανση οικοδομικού τετραγώνου μελέτης.....</i>	<i>52</i>
<i>Εικόνα 33. Ο χώρος εισόδου</i>	<i>53</i>
<i>Εικόνα 34. Το γραφείο.....</i>	<i>55</i>
<i>Εικόνα 35. Η σαλονοτραπεζαρία.....</i>	<i>56</i>
<i>Εικόνα 36. Το λουτρό.....</i>	<i>58</i>
<i>Εικόνα 37. Το υπνοδωμάτιο.....</i>	<i>59</i>
<i>Εικόνα 38. Ο χώρος ανάγνωσης – βιβλιοθήκη.....</i>	<i>60</i>
<i>Εικόνα 39. Το υπαιθριο καθιστικό - Πέργκολα.....</i>	<i>61</i>
<i>Εικόνα 40. Τρισδιάστατη απεικόνιση υπνοδωματίου.....</i>	<i>62</i>
<i>Εικόνα 41. Τρισδιάστατη απεικόνιση λουτρού.....</i>	<i>62</i>
<i>Εικόνα 42. Τρισδιάστατη απεικόνιση χώρου ανάγνωσης.....</i>	<i>63</i>
<i>Εικόνα 43. Τρισδιάστατη απεικόνιση εξωτερικού του κτιρίου.....</i>	<i>63</i>
<i>Εικόνα 44. Τρισδιάστατη απεικόνιση συνόλου κτιρίου.....</i>	<i>63</i>
<i>Εικόνα 45. Τρισδιάστατη απεικόνιση γραφείου.....</i>	<i>64</i>
<i>Εικόνα 46. Τρισδιάστατη απεικόνιση γραφείου Β.....</i>	<i>64</i>
<i>Εικόνα 47. Τρισδιάστατη απεικόνιση κουζίνας.....</i>	<i>64</i>
<i>Εικόνα 48. Τρισδιάστατη απεικόνιση κουζίνας Β'.....</i>	<i>65</i>
<i>Εικόνα 49. Τρισδιάστατη απεικόνιση εξωτερικού του κτιρίου Β.....</i>	<i>65</i>
<i>Εικόνα 50. Τρισδιάστατη απεικόνιση εξωτερικού του κτιρίου Γ.....</i>	<i>65</i>
<i>Εικόνα 51. Υλικά που χρησιμοποιήθηκαν στην κατασκευή.....</i>	<i>66</i>
<i>Εικόνα 52. Εισαγωγή στοιχείων στο πρόγραμμα TAS.....</i>	<i>69</i>
<i>Εικόνα 53. Πορεία ήλιου κατά το θερινό ηλιοστάσιο</i>	<i>70</i>
<i>Εικόνα 54. Πορεία ήλιου κατά το χειμερινό ηλιοστάσιο</i>	<i>70</i>
<i>Εικόνα 55. Ηλιακό διάγραμμα κατά το θερινό ηλιοστάσιο</i>	<i>71</i>
<i>Εικόνα 56. Ηλιακό διάγραμμα κατά το χειμερινό ηλιοστάσιο.....</i>	<i>71</i>
<i>Εικόνα 57. Ενεργειακή κατανάλωση τυπικής κατασκευής και κατασκευής της μελέτης.....</i>	<i>74</i>
<i>Εικόνα 58. Κατοικίαστη Nagoya, Suppose Design Office Α.....</i>	<i>81</i>
<i>Εικόνα 59. Κατοικίαστη Nagoya, Suppose Design Office Β.....</i>	<i>82</i>
<i>Εικόνα 60. Κατοικίαστη Nagoya, Suppose Design Office Γ.....</i>	<i>82</i>
<i>Εικόνα 61. Κατοικία στο Tokyo, Spacespace Α.....</i>	<i>83</i>
<i>Εικόνα 62. Κατοικία στο Tokyo, Spacespace Β.....</i>	<i>84</i>
<i>Εικόνα 63. Κατοικία στο Tokyo, Spacespace Γ.....</i>	<i>84</i>
<i>Εικόνα 64. Κατοικία στο Tokyo, Spacespace Δ.....</i>	<i>85</i>
<i>Εικόνα 65. Κατοικία στο Showa-cho, ShintaroFujiwara Α.....</i>	<i>85</i>

<i>Εικόνα 66. Κατοικία στο Showa-cho, ShintaroFujiwara B.....</i>	<i>87</i>
<i>Εικόνα 67. Κατοικία στο Showa-cho, ShintaroFujiwara Γ.....</i>	<i>87</i>
<i>Εικόνα 68. Κατοικία στο Showa-cho, ShintaroFujiwara Δ.....</i>	<i>88</i>
<i>Εικόνα 69. Κατοικία στην Okinawa, ShinichiOgawa&Associates Α.....</i>	<i>88</i>
<i>Εικόνα 70. Κατοικία στην Okinawa, ShinichiOgawa&Associates Β.....</i>	<i>89</i>
<i>Εικόνα 71. Κατοικία στην Okinawa, ShinichiOgawa&Associates Γ.....</i>	<i>90</i>
<i>Εικόνα 72. Κατοικία στην Okinawa, ShinichiOgawa&Associates Δ.....</i>	<i>90</i>
<i>Εικόνα 73. Κατοικία στην Nagoya, TomoakiUnoArchitects Ε.....</i>	<i>91</i>
<i>Εικόνα 74. Κατοικία στην Nagoya, TomoakiUnoArchitects ΣΤ.....</i>	<i>92</i>
<i>Εικόνα 75. Κατοικία στην Nagoya, TomoakiUnoArchitects Ζ.....</i>	<i>92</i>
<i>Εικόνα 76. Κατοικία στην Nagoya, TomoakiUnoArchitects Η.....</i>	<i>93</i>
<i>Εικόνα 77. Κατοικία στο Tokyo, AnotherApartment Α.....</i>	<i>94</i>
<i>Εικόνα 78. Κατοικία στο Tokyo, AnotherApartment Β.....</i>	<i>95</i>
<i>Εικόνα 79. Κατοικία στο Tokyo, AnotherApartment Γ.....</i>	<i>96</i>
<i>Εικόνα 80. Κατοικία στο Tokyo, AnotherApartment Δ.....</i>	<i>96</i>

ΚΕΦΑΛΑΙΟ 1

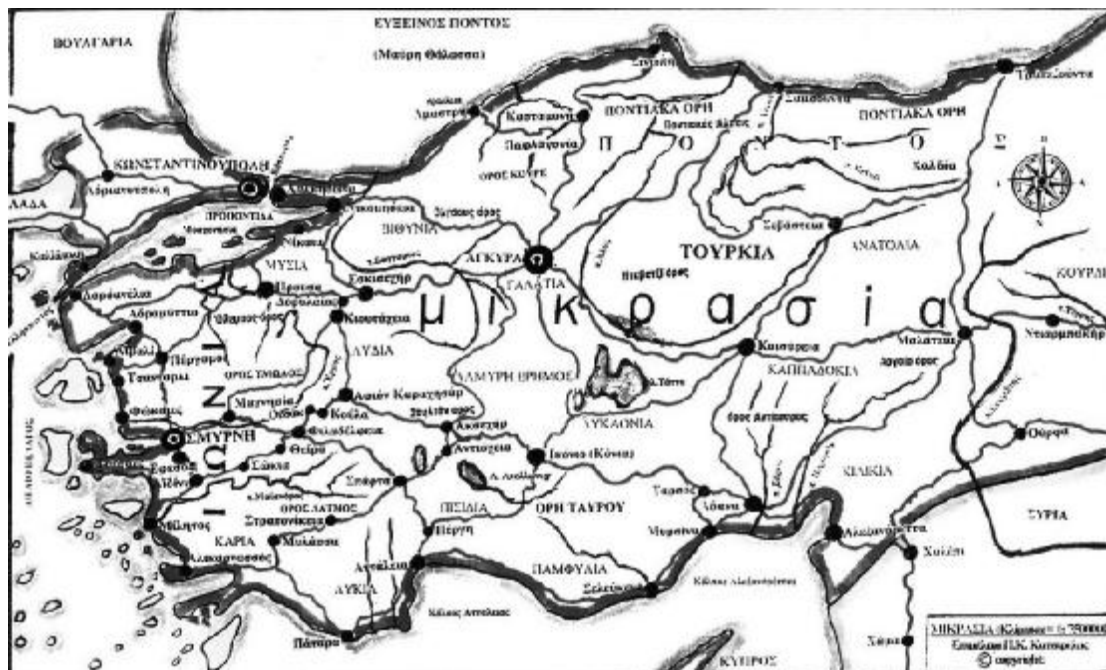
ΕΙΣΑΓΩΓΗ – ΙΣΤΟΡΙΚΟ ΠΕΡΙΟΧΗΣ

1.1. Έλευση των προσφύγων και εγκατάσταση σε Βόλο και Ν. Ιωνία

Στις 2 Μαΐου 1919, μετά την απόβαση στη Σμύρνη του Ελληνικού Εκστρατευτικού Σώματος, οι Τούρκοι αντιστάθηκαν και πολέμησαν. Στη συνέχεια, ωστόσο, η κατάσταση ηρέμισε και οι Έλληνες της Σμύρνης δέχθηκαν με τιμές το Ελληνικό Εκστρατευτικό Σώμα. Τα ενθαρρυντικά αποτελέσματα, έδωσαν το έναυσμα για πορεία των ελληνικών στρατευμάτων στην ενδοχώρα της Μικράς Ασίας. Η διαφωνίες ωστόσο των ελλήνων πολιτικών, τα σφάλματα της στρατιωτικής διοίκησης και τα συμφέροντα των «Μεγάλων Δυνάμεων», ανέτρεψαν την νικηφόρα επεκτατική τους πορεία, που σταμάτησε στο Σαγγάριο ποταμό, όπου τα Κεμαλικά στρατεύματα ανέτρεψαν την πορεία των Ελλήνων και στη συνέχεια έσπασε το μέτωπο και άρχισε η οπισθοχώρηση. Ο ελληνικός στρατός διένυσε 420 χιλιόμετρα πίσω όσο δηλαδή απαιτούνταν για να φτάσουν στα παράλια του Αιγαίου Πελάγους. Κατά την διάρκεια της διαδρομής αυτής, δεν έλειψαν οι σφαγές από τους Τούρκους αντάρτες, τους λεγόμενους Τσέτες. Το συνολικό αποτέλεσμα της εκστρατείας αυτής, ήταν 13.000 νεκροί, 15.000 τραυματίες 17.000 αγνοούμενοι και 1.500.000 των Μικρασιατών αμάχων, που έφτασαν πρόσφυγες στην κυρίως Ελλάδα από το Σεπτέμβρη του 1922.

Μετά την μικρασιατική καταστροφή (εικόνες 1.1.2 και 1.1.3), λόγω της ευκολίας προσέγγισης της πόλης του Βόλου, μέσω του λιμανιού του, κατέφθασαν στο Βόλο περίπου 12.733 πρόσφυγες. Ο Βόλος, αναλογικά με τον πληθυσμό του, είναι η μόνη πόλη της Ελλάδας που δέχθηκε τόσο πολλούς πρόσφυγες. Το γεγονός της έλευσης του μεγάλου πληθυσμού των προσφύγων, έφερε στην πόλη του Βόλου μια πολύ έντονη αστικοποίηση, η οποία

αποδείχθηκε αρκετά δύσκολη τουλάχιστον για τα τρία πρώτα χρόνια και αναστάτωσε τη ζωή της πόλης, από κάθε άποψη, πολεοδομική, κοινωνική και οικονομική. Οι πρώτοι πρόσφυγες κατέφθασαν στην πόλη του Βόλου το 1921 με ατμόπλοια από τις περιοχές της Προποντίδας, της Γιάλοβας και της Νικομήδειας, μετά την απόσυρση των ελληνικών στρατευμάτων από την περιοχή της Νικομήδειας. Από αυτούς τους πρόσφυγες, πολύ λίγοι προωθήθηκαν στην περιοχή της Νέας Αγκιάλου για εγκατάσταση, ενώ οι υπόλοιποι εγκαταστάθηκαν προσωρινά σε σκηνές στις άκρες του οικισμού του Βόλου, στο τέρμα της οδού Ιωλκού. Το επόμενο κύμα προσέλευσης των προσφύγων ήρθε το 1922 μετά την μικρασιατική καταστροφή από την Ιωνία και την Ανατολική Θράκη, το λεγόμενο «μαύρο κύμα», ενώ το τρίτο κύμα κατέφθασε από το εσωτερικό της Μικράς Ασίας το 1924, οι λεγόμενοι «ανταλλάξιμοι», με ανταλλαγή πληθυσμών.



Εικόνα 1. Χάρτης της περιοχής της Μικράς Ασίας

Οι πρόσφυγες, όπως προαναφέρθηκε, στεγάστηκαν προσωρινά σε σκηνές, σε δημόσια κτίρια που διατέθηκαν για αυτόν το σκοπό, αλλά και σε επιταγμένα

ιδιωτικά κτίρια, κυρίως σε σχολεία ή εργοστάσια. Συγκεκριμένα, μπορούν να αναφερθεί ότι εγκαταστάθηκαν σε παραπήγματα της Πλατείας Ελευθερίας, στους παλιούς τουρκικούς στρατώνες, στο δημοτικό θέατρο της πλατείας Ρήγα Φερραίου, ενώ γύρω από αυτή έστησαν ολόκληρη παραγκούπολη, η οποία καταστράφηκε από πυρκαγιά το 1930. Επίσης, πρόσφυγες εγκαταστάθηκαν και στις αποθήκες του Βλαχάκη, του Θέμελη, του Ασβεστά, του Γκλαβάνη, του Γκιζίκη, του Μουλούλη, του Κυριακόπουλου, του Παπασυμεών, του Τζαμαλή κ.α., στο Παλιό Λιμεναρχείο, στον Άναυρο και στο Οξυγόνο καθώς επίσης και σε διάφορα σχολεία και κτήρια συλλόγων και ιδιωτών. Συγκεκριμένα, στη θέση του Παλιού Λιμεναρχείου, βρίσκεται το εργοστάσιο του Στρυχνόκαρπου. Σύμφωνα με προφορικές μαρτυρίες, στη θέση όπου βρίσκεται το εργοστάσιο σήμερα, βρισκόταν ένα τουρκικό νοσοκομείο. Το 1922 επιτάχθηκε και στο νοσοκομείο εγκαταστάθηκαν πρόσφυγες. Το κτίριο αυτό, έφτασε στη σημερινή του μορφή κατά τη διάρκεια του μεσοπολέμου. Βέβαια το γεγονός ότι δεσμεύτηκαν οι χώροι αυτοί, παρέλυσαν προσωρινά τόσο την οικονομία όσο και την γενικότερη ανάπτυξη της πόλης. Στη συνέχεια, πολλοί έφυγαν από τα κτίρια στα οποία ήταν στοιβαγμένοι και εγκαταστάθηκαν με ενοίκιο στα «Γύφτικα» όπως λέγονταν κάποια σπίτια κοντά στο σιδηροδρομικό σταθμό. Φυσικά, ακόμη και σε αυτά τα μικρά και καθόλου ευπαρουσίαστα σπίτια, οι ιδιοκτήτες δεν τους έδειχναν καμία εμπιστοσύνη και πολλές φορές δε τους μίσθωναν τα οικήματα τους.

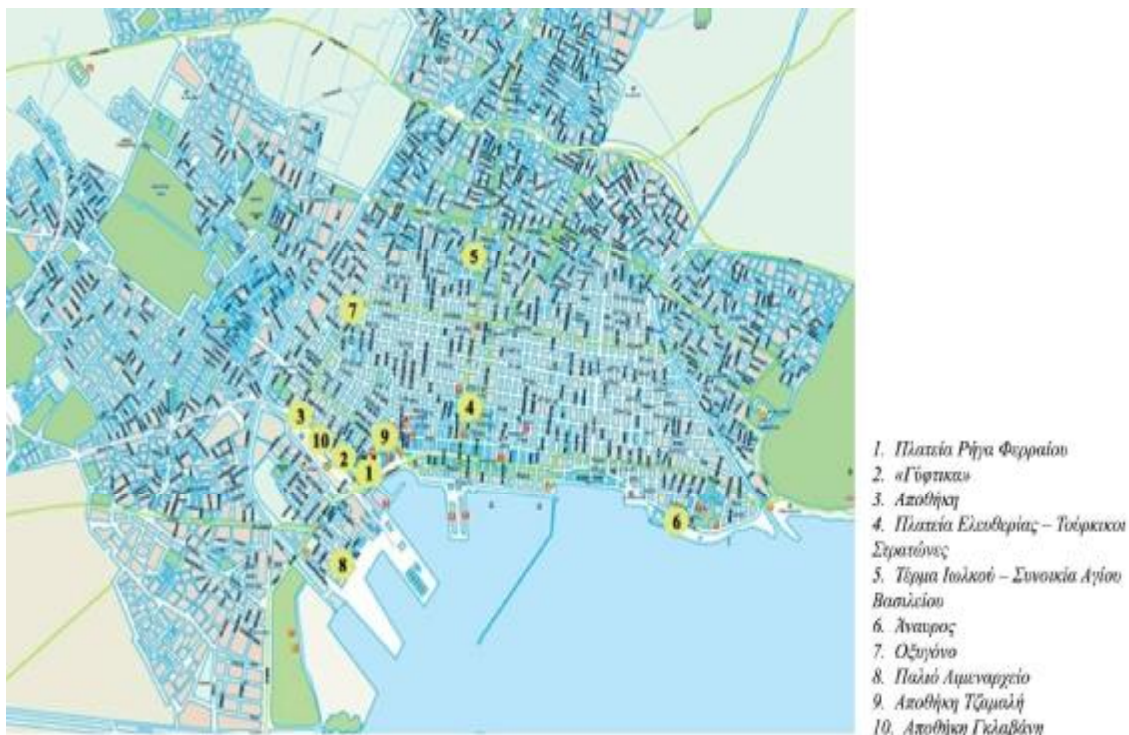


Εικόνα 2. Χάρτης της περιοχής της Νέας Ιωνίας

Η στοίβαξη όμως, τόσο μεγάλου αριθμού προσφύγων στις αποθήκες και τα εργοστάσια αυτά, έκανε σύντομα την κατάσταση ανυπόφορη, όχι μόνο για την πόλη, αλλά περισσότερο για τους ίδιους τους πρόσφυγες. Οι χώροι υγιεινής, έστω και υποτυπώδεις απουσίαζαν, επομένως δεν υπήρχε δυνατότητα προσωπικής καθαριότητας, αλλά και ο συνωστισμός σε τόσο μεγάλο βαθμό τον προσφύγων, δεν άργησαν να φέρουν άσχημα αποτελέσματα. Οι πρόσφυγες αρρώσταιναν και πέθαιναν αβοήθητοι, ενώ τα ίδια τα κτίρια είχαν γίνει εστία μόλυνσης για την υπόλοιπη πόλη. Όπως αναφέρεται σε διάφορες καταγραφές των ίδιων των προσφύγων αλλά και εφημερίδων της εποχής, δεν ήταν λίγα τα κρούσματα εξανθηματικού τύφου, λόγω της έλλειψης καθαριότητας στα παραπήγματα όπου κατοικούσαν έστω και προσωρινά.

Για τον λόγο αυτό, προωθήθηκε ειδική νομοθεσία για την δημιουργία συνοικισμού για την εγκατάσταση των προσφύγων και την απελευθέρωση των δεσμευμένων κτιρίων. Τελικά, οι πρόσφυγες που εγκαταστάθηκαν στις περιοχές

Παλιού Λιμεναρχείου, Αναύρου και Οξυγόνου παρέμειναν εκεί και περίπου 2.500 μεταφέρθηκαν σε παραπήγματα στο τέρμα της οδού Ιωλκού σε οικόπεδα εκτός σχεδίου πόλης που διανεμήθηκαν μεταπολεμικά, στον λεγόμενο «προσφυγικό συνοικισμό Ιωλκού» ο οποίος αργότερα μετονομάστηκε σε «συνοικία Αγίου Βασιλείου» από τον ομώνυμο ναό, τον οποίο έκτισαν οι ίδιοι οι πρόσφυγες, προς τιμήν του Αγίου Βασιλείου από την Καισάρεια της Καππαδοκίας. Οι περισσότεροι πρόσφυγες βέβαια, περίπου 6.186 άτομα μεταφέρθηκαν στην περιοχή του Ξηρόκαμπου, όπου και αναπτύχθηκε ο προσφυγικός συνοικισμός, που μετονομάστηκε λίγο αργότερα σε συνοικισμό Νέας Ιωνίας. Συντάχθηκε έτσι το πρώτο πρόγραμμα κοινωνικής κατοικίας στην πόλη.



Εικόνα 3. Περιοχές προσφυγικών κατοικιών σε όλο τον Βόλο

Φυσικά, ούτε από τον νέο τόπο εγκατάστασης που προέκυψε, δεν έλειψαν τα προβλήματα. Το σύστημα αποχέτευσης, ουσιαστικά δεν υπήρχε –την πρώτη περίοδο τουλάχιστον – με αποτέλεσμα οι δρόμοι να γεμίζουν με νερά ακάθαρτα και να μολύνουν την συνολική περιοχή καθώς επίσης και να δημιουργούν στον

επισκέπτη μια εικόνα απολύτως υποβαθμισμένης περιοχής όπου επικρατεί η τέλεια εγκατάλειψη. Επιπλέον, τα εργοστάσια της γύρω περιοχής, χρησιμοποιούσαν τον Κραυσίδαωνα για να διοχετεύουν τα ακάθαρτα ύδατα τους. Τα νερά έπεφταν μέσα στην ξερή και ανώμαλη κοίτη του Κραυσίδαωνα με αποτέλεσμα να λιμνάζουν και να δημιουργούν εστίες ελονοσίας. Το πρόβλημα αυτό, έπειτα από αίτημα των προσφύγων στους ιδιοκτήτες των εργοστασίων, διευθετήθηκε από εκείνους προσωρινά, μέχρι να αναληφθεί ως έργο από το Υπουργείο Γεωργίας.



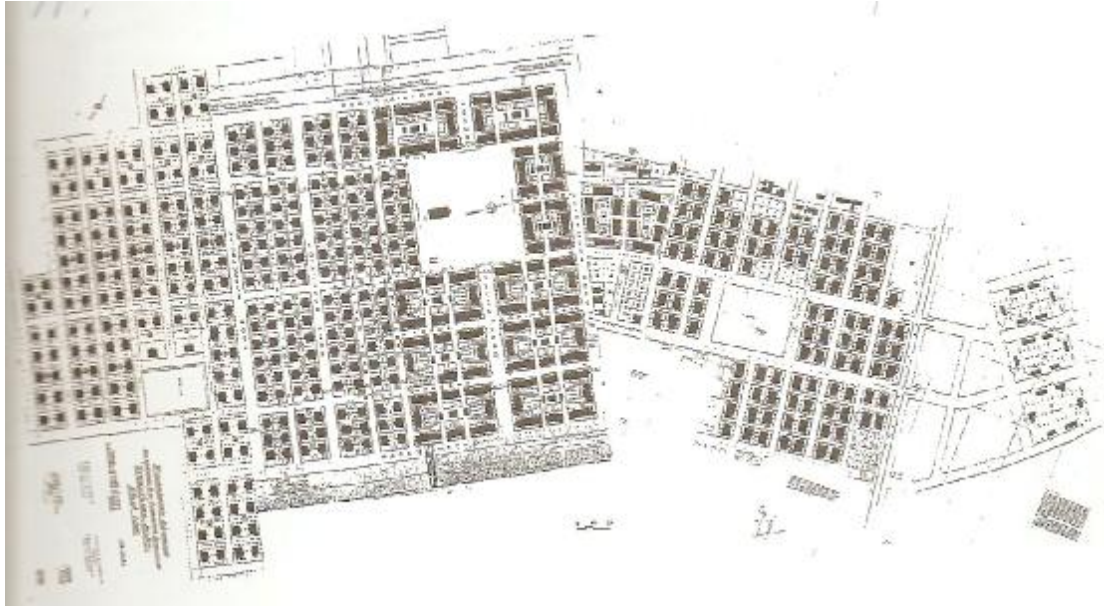
Εικόνα 4. Πολεοδομικό Σχέδιο Βόλου

Άλλο ένα γεγονός το οποίο δημιουργούσε τεράστιο πρόβλημα υγιεινής, ήταν ο συνωστισμός στα μονοκάμαρα σπιτάκια του συνοικισμού, μέχρι και οκτώ ατόμων, ολόκληρης οικογένειας και η απουσία ιδιωτικών χώρων υγιεινής. Λόγω της «τραγικής», όπως την αναφέρει ο Τριγκώνης, οικονομικής κρίσης των προσφύγων – εργατών, ο μισθός ήταν εξαιρετικά πενιχρός, με αποτέλεσμα των υποσιτισμό τους και την τρώση τους με μεγαλύτερη ευκολία από διάφορες ασθένειες. Η ασθένεια που τότε αποδεκάτιζε τον προσφυγικό πληθυσμό ήταν η

φθίση. Το γεγονός ότι δεν υπήρχε κάποιο δημοτικό ιατρείο στον συνοικισμό της Νέας Ιωνίας, έκανε τα πράγματα ακόμη πιο δύσκολα, καθώς ο κάθε ασθενής, έπρεπε να επισκέπτεται το ιατρείο του Βόλου στην Πλατεία Ελευθερίας και μάλιστα να βρίσκεται στην αναμονή για αρκετές ημέρες. Έτσι, πολλοί από τους πρόσφυγες πέθαιναν από αρρώστιες αβοήθητοι.

1.2. Η έλευση των προσφύγων στην περιοχή της Νέας Ιωνίας

Η ιστορία ίδρυσης της πόλης συνδέεται άμεσα με την έλευση των προσφύγων στον ελλαδικό χώρο έπειτα από τον εμπρησμό της Σμύρνης και τον ξεριζωμό 1.500.000 Ελλήνων της Μικράς Ασίας από τις πατρογονικές εστίες τους, ένα γεγονός που έμεινε στην ιστορία ως η «μικρασιατική καταστροφή». Η περιοχή που ορίζει την σημερινή Νέα Ιωνία, δηλαδή η περιοχή μετά τον χείμαρρο Κραυσίδανα στα βόρεια του Βόλου μέχρι τον άλλο χείμαρρο Ξηριά, η λεγόμενη Ξηρόκαμπος, ήταν ένας τόπος επίπεδος, γυμνός και άδενδρος με ελάχιστους αγρούς και περιβόλια. Μόνο στην αρχή μετά τον Κραυσίδανα αριστερά υπήρχαν καλύβια (συνοικισμός Αγίας Βαρβάρας) που έμεναν λίγες οικογένειες μακρινιτσιώτικης καταγωγής.



Εικόνα 5. Πολεοδομικός ιστός προσφυγικών κατοικιών

Σε μια περιοχή, λοιπόν, εξαιρετικά υποβαθμισμένη και αραιοκατοικημένη, υπήρχε το νεκροταφείο που έστεκε μόνο και πιο πάνω βρισκόταν το κτήμα Μπαλαφούτη ως το χείμαρρο Ξηριά. Σε κάποια σημεία της περιοχής προς τα δυτικά υπήρχαν τμήματα της σιδηροδρομικής γραμμής Βόλου - Λάρισας και Καλαμπάκας, ενώ κοντά στη σιδηροδρομική γέφυρα βρισκόταν το εργοστάσιο οινοπνευματοποιίας. Η περιοχή αυτή πήρε το όνομα Νέα Ιωνία από την Ιωνία της Μικράς Ασίας, ως θύμηση στους ξεριζωμένους έλληνες της περιοχής που έζησαν και μεγάλωσαν. Ονοματίστηκε έτσι, όταν τέθηκε ο θεμέλιος λίθος του προσφυγικού συνοικισμού.



Εικόνα 6. Υποπεριοχές των προσφυγικών κατοικιών

Ο συνοικισμός της Νέας Ιωνίας υπήρξε το νέο προάστιο που έφερε ο 20ος αιώνας και αποτέλεσε το πυρήνα της μεταπολεμικής οικιστικής διάχυσης στα βορειοδυτικά της πόλης. Η δημιουργία του συνοικισμού στηρίχθηκε σε ειδική νομοθεσία (διατάγματα για αναγκαστική απαλλοτρίωση ιδιωτικών εκτάσεων και διάθεση δημόσιας γης, παράκαμψη του απαραβίαστου της ιδιοκτησίας κλπ.) ακολουθώντας την τακτική που ίσχυσε λίγο πολύ σ' όλες τις πόλεις. Η έκταση, που ξεπερνούσε τα 38 εκτάρια το 1947, απαλλοτριώθηκε με διαδοχικά διατάγματα και εποίκιστηκε σταδιακά μεταξύ 1924 και 1938. Το 1923 ο μηχανικός Κόκκινος του υπουργείου συγκοινωνιών επέλεξε τη θέση και αμέσως ξεκίνησε η προετοιμασία του εδάφους. Το σχέδιο του συνοικισμού συνέταξε ο μηχανικός του δήμου Απόστολος Περπινιάνης. Η κατασκευή του συνοικισμού προχώρησε κατά τμήματα σε διαδοχικές φάσεις και σε κάθε τμήμα εφαρμόστηκαν διαφορετικοί τύποι κατοικιών. Το έργο ανέλαβε αρχικά το τοπικό τμήμα του Ταμείου Περιθάλψεως Προσφύγων, με πρόεδρο τον βιομήχανο Χρήστο Λούλη και μετά τον Οκτώβριο του 1923, η Επιτροπή Αποκαταστάσεως Προσφύγων.

Τα θεμέλια των πρώτων προσφυγικών κατοικιών του προσφυγικού συνοικισμού, τέθηκαν στις 15 Αυγούστου του 1923, ενώ στις 28 Δεκεμβρίου του 1924, γίνονται τα επίσημα εγκαίνια και παραδίδονται προς κατοίκηση τα πρώτα σπίτια, 776 στον αριθμό και μονοκάμαρα, τα λεγόμενα «Τετράγωνα». Στο διάστημα μεταξύ 1925 έως και 1929, η Νέα Ιωνία επεκτείνεται εδαφικά και κτίζονται νέες κατηγορίες προσφυγικών κατοικιών τα Τσιμεντένια, τα Τζαμαλιώτικα, τα Γερμανικά και τα Πέτρινα, 356, 104, 323 και 300 στον αριθμό αντίστοιχα. Το 1928 η Νέα Ιωνία απογράφεται για πρώτη φορά ως συνοικία του Βόλου με 6.186 κατοίκους, πρόσφυγες από τη Μικρά Ασία, την Ανατολική Θράκη και τον Πόντο με την ονομασία «Προσφυγικός Συνοικισμός». Στο διάστημα μεταξύ 1930 και 1938 ανεγείρονται σε διάφορα σημεία της περιοχής 212 πρόσθετες προσφυγικές κατοικίες. Στις 26 Σεπτεμβρίου του 1946 αποσπάται από τον τότε Δήμο Παγασών με Νομοθετικό Διάταγμα και αναγνωρίζεται ως Κοινότητα. Τα προβλήματα ύδρευσης, καθαριότητας, κατασκευής δρόμων και πλατειών καθώς και η διοικητική εξυπηρέτηση των πολιτών απαιτούσαν μια αυτονομία από το Δήμο Παγασών (Βόλου). Λίγους μήνες αργότερα, στις 29 Μαΐου του 1947, με διάταγμα που δημοσιεύτηκε στο ΦΕΚ/105 η Νέα Ιωνία αναγνωρίζεται ως ξεχωριστός δήμος, με το όνομα «Δήμος Νέας Ιωνίας», με πρώτο διορισμένο δήμαρχο τον Ευάγγελο Καραμπατζάκη. Ο πρώτος αιρετός δήμαρχός της Νέας Ιωνίας ήταν ο Γεώργιος Μπαλλής. Στις 25 Μαΐου του 1972, στην ευρύτερη περιοχή της Νέας Ιωνίας προσαρτώνται τα Μελισσιάτικα και το Φυτόκο και την 1 Ιανουαρίου 1999 με την ισχύ του Νόμου Καπποδίστρια, οι Γλαφυρές (Κάπουρνα) προσαρτώνται στο Δήμο Νέας Ιωνίας.

Η Νέα Ιωνία ήταν ο δεύτερος σε έκταση δήμος του Νομού Μαγνησίας, μετά το Δήμο Βόλου, με τον οποίο αποτελεί ένα ενιαίο Πολεοδομικό Συγκρότημα. Συγκροτείται από το ιστορικό κέντρο της πόλης, τον πρώην προσφυγικό συνοικισμό, στον οποίο συνεχίζουν κατά βάση να στεγάζονται οι απόγονοι των

προσφύγων και γύρω από τον οποίο έχει επεκταθεί η πόλη, μια κοινότητα και δύο αγροτικούς οικισμούς. Τα σύνορα της στα ανατολικά φτάνουν ως τον λόφο του Σαρακηνού, ενώ στα βόρεια και βορειοδυτικά είναι απεριόριστα. Η έκταση της συνεχίζεται στους λόφους του Κάκαβου και των Γλαφυρών, στα Μελισσιάτικα και στο Φυτόκο. Αυτό, φυσικά της δίνει τη δυνατότητα περαιτέρω εξέλιξης και ανάπτυξης. Η συνολική της έκταση είναι 63.314 στρέμματα. Ο χείμαρρος Κραυσίδωνας, αποτελεί και το φυσικό όριο μεταξύ της πόλης του Βόλου και της πόλης της Νέας Ιωνίας. Έπειτα από 80 χρόνια από την ίδρυση της, η πόλη συμμετείχε στους Ολυμπιακούς Αγώνες που διοργανώθηκαν στην Ελλάδα το 2004. Πλέον, η Νέα Ιωνία αποτελεί και πάλι συνοικία του Καλλικρατικού Δήμου Βόλου.

1.3. Δημογραφικά στοιχεία για την Νέα Ιωνία

Το μέγεθος και η δομή του πληθυσμού της περιοχής των “προσφυγικών” μεταβλήθηκε αρκετά κατά τη διάρκεια όλων αυτών των χρόνων, από το έτος ίδρυσης της και την εγκατάσταση σ’ αυτή των προσφύγων μέχρι και την σημερινή της κατάσταση. Το 1924 που ιδρύεται ο προσφυγικός συνοικισμός με το όνομα Νέα Ιωνία και κτίζονται τα πρώτα 776 σπίτια τα λεγόμενα “τετράγωνα” μένουν περίπου 2.500 – 3.000 κάτοικοι που είναι κατά το 98% πρόσφυγες από διάφορα μέρη της Μικράς Ασίας και του Πόντου. Στο μεταξύ κτίζονται και άλλες ομάδες προσφυγικών σπιτιών (τσιμεντένια, τζαμαλιώτικα, γερμανικά, πέτρινα) που τα καταλαμβάνουν πρόσφυγες και στην επίσημη απογραφή του 1928 που η Νέα Ιωνία απογράφεται ως ξεχωριστή συνοικία του

Δήμου Παγασών Βόλου αριθμεί 6.186 κατοίκους, ενώ ο Βόλος παρουσιάζεται με 41.706 κατοίκους, γεγονός που σημαίνει ότι το 15% περίπου του συνολικού πληθυσμού το αποτελούσε η Νέα Ιωνία. Το 1947 προκειμένου η Νέα Ιωνία να αποτελέσει ιδιαίτερο Δήμο, γίνεται μια ανεπίσημη απογραφή και φαίνεται να έχει 13.706 κατοίκους. Με την ανέγερση των τελευταίων προσφυγικών σπιτιών (1938) ο πληθυσμός της Νέας Ιωνίας μέχρι το 1940 έμεινε κατά βάση προσφυγικός (Μικρασιάτες, Πόντιοι, Καππαδόκες). Στην επίσημη απογραφή του 1951 ως ιδιαίτερος δήμος η Νέα Ιωνία, έχει πληθυσμό 13.946 κατοίκους. Μέσα σε 23 χρόνια (από το 1928) διπλασιάζεται. Στην επόμενη δεκαετία (1950 – 1960) μετά το σεισμό του 1955, γίνεται επέκταση της Νέας Ιωνίας και σημαντική αύξηση στο πληθυσμό ο οποίος με την απογραφή του 1961 είναι 18.203 κάτοικοι (αύξηση 23%). Σύμφωνα με την απογραφή του 1971 ο πληθυσμός φτάνει τους 19.955 κατοίκους. Στη δεκαετία του 1970-80 αριθμεί 24.433 κατοίκους. Στην επόμενη δεκαετία ο πληθυσμός είναι 28.537 κάτοικοι σύμφωνα με την επίσημη απογραφή του 1991. Το 2001 έχει (μαζί με τις Γλαφυρές) 31.918 κατοίκους. Το 2011, αποτελεί πλέον τμήμα του Καλλικρατικού Δήμου Βόλου. Τα αποτελέσματα της απογραφής είναι συνολικά, με τον νέο Δήμο Βόλου να αριθμεί 144.420 κατοίκους. Η περιοχή του Ξηρόκαμπου, η οποία επιλέχθηκε ως χώρος ανέγερσης των προσφυγικών οικημάτων και στέγασης των προσφύγων, οι οποία προγενέστερα κατοικούσαν σε παράγκες στην περιοχή του Βόλου, ουσιαστικά πήρε πνοή από αυτούς, καθώς αυτοί θεωρούνται οι πρώτοι κάτοικοί της. Επομένως, μέχρι τότε δεν υπάρχουν αλλαγές στο πληθυσμό της περιοχής είτε από γεννήσεις ή θανάτους είτε από μεταναστεύσεις. Από εκείνη την εποχή και έπειτα και με την εγκατάσταση των προσφύγων υπήρξαν μεταβολές στη διάρθρωση του πληθυσμού. Σε ό, τι αφορά τις μεταναστεύσεις, αξίζει να σημειωθεί ότι οι πρόσφυγες τις Μικράς Ασίας δε μετακινούνταν από την περιοχή της Νέας Ιωνίας, καθώς γενικά δεν ήταν πολύ αποδεκτοί από τους μόνιμους κατοίκους του Βόλου. Γενικά κύματα μετανάστευσης στην περιοχή της Νέας Ιωνίας και

κατ' επέκταση των προσφυγικών σπιτιών, είχαμε στη δεκαετία 1940 – 1950 που τελείωσε ο πόλεμος και κατά τη διάρκεια του εμφυλίου (1946 -1949), όταν εγκαταστάθηκαν στην Νέα Ιωνία κάτοικοι από τα χωριά του εσωτερικού της Θεσσαλίας, οι λεγόμενοι “ανταρτόπληκτοι” αφού με διαταγή της Κυβέρνησης τα χωριά τους έπρεπε να εκκενωθούν. Έπειτα, οι μεγάλοι σεισμοί της περιόδου 1955-1957, παρόλο που δεν ήταν ιδιαίτερα καταστρεπτικοί για την περιοχή της Νέας Ιωνίας, έδωσαν κίνητρο στους κατοίκους για νέα σπίτια και την γενικότερη ανάπτυξη της ανοικοδόμησης στην περιοχή. Επίσης από το 1970 και μετά εγκαταστάθηκαν στην αρχή παράνομα, ύστερα νόμιμα οι τσιγγάνοι από άλλες περιοχές και σήμερα είναι δημότες Νέας Ιωνίας.

Την τελευταία δεκαετία στην περιοχή εγκαταστάθηκαν και κάτοικοι που συνέρρευσαν από τα κοντινά χωριά (π.χ. Σέσκλο, Κερασιά, Κανάλια, Κεραμίδι, Βελεστίνο κ.α.) όχι πάντως από το Πήλιο. Τελευταία έχουν εγκατασταθεί κυρίως σε προσφυγικά παλιά σπίτια και μετανάστες (Αλβανοί κ.α.). Όλοι αυτοί οι κάτοικοι αποτελούν από το 1947 το Δήμο Νέας Ιωνίας, ο οποίος για πολιτικούς λόγους διασπάστηκε τότε (1947) με βασιλικό διάταγμα από το Δήμο Βόλου.

1.4. Η Νέα Ιωνία ως εργατούπολη. Χώροι και τρόποι εργασίας

Η βασική ενασχόληση των πρώτων κατοίκων της Νέας Ιωνίας ήταν η εργασία τόσο των ανδρών όσο και των γυναικών στις διάφορες καπναποθήκες (Ματσάγγου κ.α.) και πολλοί άρχισαν να ανοίγουν τα πρώτα μαγαζιά στην οδό Χαλκηδόνας (η σημερινή λεωφόρος Ειρήνης) ή το “Φαρδύ” όπως το έλεγαν οι πρόσφυγες. Την εποχή εκείνη δραστηριοποιήθηκαν και πολλοί πλανόδιοι μικροπωλητές έμποροι (ψαράδες, παιχνιδάδες, γαλατάδες κ.α.), κλάδος ο οποίος σήμερα έχει σχεδόν εξαφανιστεί. Επίσης οι πρώτοι τεχνίτες άρχισαν να

ανοίγουν τα μαγαζιά τους, όπως τα ραφεία, τα τσαγκάρικα, τα χρυσοχοεία, τα κουρεία κ.α. Στοιχείο τεκμηριωμένο αποτελεί ακόμη και το γεγονός ότι πολλοί πρόσφυγες απασχολούνταν στα καΐκια στο λιμάνι του Βόλου. Κάποια από αυτά, τα οποία τους μετέφεραν στο Βόλο από τα παράλια της Μικράς Ασίας, όπως το "Νταλούτσος", το "Ευγενία" και το "Νικόλαος", αγοράστηκαν από Μικρασιάτες ναυτικούς μετά το 1925. Τα μικρά καΐκια έδωσαν στους Μικρασιάτες την οικονομική δυνατότητα να προχωρήσουν στην αγορά και να επεκταθούν στη ναυπήγηση νέων καϊκιών από Σκοπελίτες, Σκιαθίτες και Βολιώτες κυρίως μάστορες.

Αξίζει να αναφερθεί και το σημαντικότερο εργοστάσιο – μεταξουργείο Ετμεκτζόγλου, στο οποίο απασχολούνταν πολλοί από τους πρόσφυγες. Το μεταξουργείο Ετμεκτζόγλου, βρίσκεται στα όρια του Δήμου Νέας Ιωνίας, ακριβώς πάνω από τον χείμαρρο Κραυσίδωνα. Η ίδρυση και λειτουργία του συμπίπτουν με τη δημιουργία και τη σύσταση του προσφυγικού συνοικισμού της Νέας Ιωνίας. Με την εγκατάσταση των πρώτων προσφύγων από τη Μικρά Ασία, οι αδελφοί Γεώργιος και Αλέξανδρος Ετμεκτζόγλου, προερχόμενοι και οι ίδιοι από τη Βιθυνία της Μικράς Ασίας, ιδρύουν το 1924, σε ένα μικρό αρχικά χώρο, το Μεταξουργείο, το οποίο γρήγορα εξελίχθηκε σε σημαντική βιομηχανική μονάδα και αναδείχθηκε σε ένα από τα σπουδαιότερα βιομηχανικά εργοστάσια της εποχής, όχι μόνο για την Νέα Ιωνία αλλά και για την ευρύτερη περιοχή του Βόλου και την Ελλάδα. Σήμερα έχει αναπλαστεί και φιλοξενεί υπηρεσίες του Δήμου, χώρους ψυχαγωγίας και συγκεντρώσεων καθώς επίσης και χώρο μουσείου για να διατηρείται η μνήμη της παλιάς του κατάστασης.

Σε συνέντευξη στην εφημερίδα «ΤΑΧΥΔΡΟΜΟΣ», στις 30 – 07 – 1924, ο πρόεδρος της Επιτροπής Αποκατάστασης Προσφύγων Χρήστος Λούλης, ανέφερε ότι στον προσφυγικό συνοικισμό είχαν τότε προγραμματιστεί να χτιστούν «είκοσι τουλάχιστον μαγαζιά, ίνα χρησιμεύσωσι διά κρεοπωλεία,

αρτοποιεία λαχανοπωλεία κλπ., υπό τον όρον να δοθώσι ταύτα εις πρόσφυγας επαγγελματίας». Σκοπός της δημιουργίας αυτών των καταστημάτων ήταν να δημιουργηθεί μια αγορά για να καλύπτονται, έστω και στοιχειωδώς, οι βιοτικές κυρίως ανάγκες. Τελικά, το πρόγραμμα δεν πραγματοποιήθηκε και η ανοικοδόμηση των μαγαζιών έμεινε στα χαρτιά. Τα πρώτα μαγαζιά δημιουργήθηκαν στον άξονα της Λεωφόρου Ειρήνης (το λεγόμενο «Φαρδύ» τότε), χρησιμοποιώντας οι πρόσφυγες ένα τμήμα των οικημάτων τους. Έτσι, με τον καιρό, η Λεωφόρος Ειρήνης, συγκέντρωσε σχεδόν το σύνολο των δραστηριοτήτων των Μικρασιατών προσφύγων, καθώς εκεί κάνανε τα φτωχικά τους ψώνια, διασκέδαζαν και κάνανε τις βόλτες τους τα αγόρια και τα κορίτσια του συνοικισμού κάθε Κυριακή απόγευμα.

Σήμερα τα μαγαζιά αυτά έχουν αυξηθεί στον αριθμό και περιλαμβάνουν και άλλες δραστηριότητες, έχουν κατακλίσει όλους τους κεντρικούς δρόμους της Νέας Ιωνίας (με κύριους αυτούς της Λεωφόρου Ειρήνης, Αναπαύσεως και Μαιάνδρου), η οποία πλέον έχει τη δική της αγορά. Επίσης υπάρχει μεγάλο εργατικό δυναμικό που καλύπτει τις ανάγκες της τοπικής βιομηχανίας. Πλέον εκτός από εμπορικά καταστήματα και καταστήματα τεχνιτών, στην περιοχή δραστηριοποιούνται πολλοί επιστήμονες (γιατροί, δικηγόροι, μηχανικοί) για να εξυπηρετούν τις ανάγκες του πληθυσμού του πολεοδομικού συγκροτήματος της Νέας Ιωνίας. Σημαντικά για την οικονομική εξέλιξη της Νέας Ιωνίας, υπήρξαν και τα εργοστάσια της Βαμβακουργίας και της ΜΕΤ.ΚΑ. Το πρώτο, ήταν ένα από τα σπουδαιότερα εργοστάσια της Νέας Ιωνίας, ιδιοκτησίας Μπακάλη, άρρηκτα συνδεδεμένο με την ιστορία της. Δραστηριοποιούταν στο κλάδο της κλωστοϋφαντουργίας και απασχολούσε περίπου 800 εργαζόμενους. Το εργοστάσιο της ΜΕΤ.ΚΑ. (Μεταλλικές Κατασκευές Ελλάδος Α.Ε.), που ανήκει στον όμιλο Μυτιληναίου, αποτελεί το μεγαλύτερο εργοστάσιο της εταιρίας στην Ελλάδα, απασχολεί περίπου 230 εργαζομένους και βρίσκεται πολύ κοντά στις σιδηροδρομικές γραμμές.

ΚΕΦΑΛΑΙΟ 2

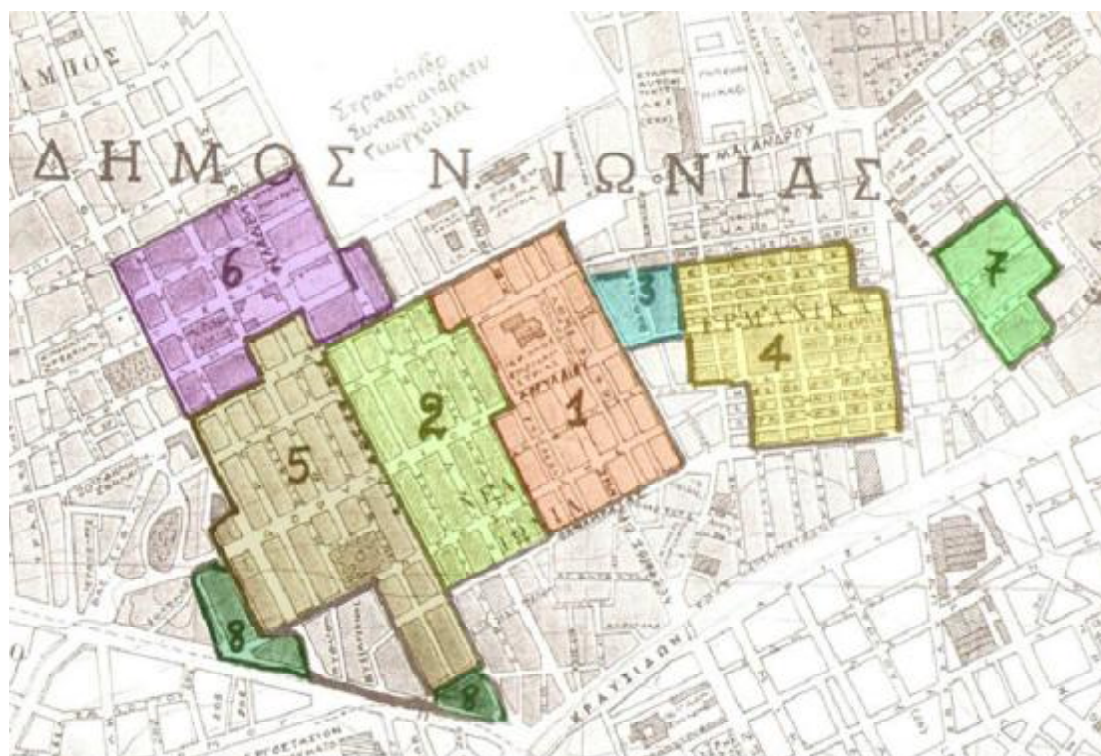
ΠΟΛΕΟΔΟΜΙΚΑ ΚΑΙ ΑΡΧΙΤΕΚΤΟΝΙΚΑ ΧΑΡΑΚΤΗΡΙΣΤΙΚΑ ΤΗΣ ΠΕΡΙΟΧΗΣ

2.1. Πολεοδομικά χαρακτηριστικά της πόλης

Σύμφωνα με το τελευταίο πολεοδομικό σχέδιο του Δήμου Νέας Ιωνίας, οι πολεοδομικές συνοικίες της είναι πέντε και παίρνουν το όνομα τους από τον ιερό ναό της περιοχής. Πρώτη μπορεί να αναφερθεί η συνοικία Ευαγγελίστριας, στην οποία βρίσκεται ο πυρήνας των προσφυγικών κατοικιών (Τετράγωνα, γερμανικά, Τζαμαλιώτικα, Τσιμεντένια και ένα τμήμα από τα Καρταλέικα και τα Πέτρινα). Ακολουθεί η συνοικία της Αγίας Βαρβάρας με τις υποπεριοχές της: Αμπελόκηποι, Καζανάκι και Χορμόβα. Στη συνέχεια η συνοικία Αγίου Νεκταρίου με τις υποπεριοχές της: Αλσούπολη, Άγιος Δημητρίος, Πανόραμα και Καλλιθέα και η συνοικία Αποστόλων Πέτρου και Παύλου, με την υποπεριοχή Χούμες ή Κούμες. Τέλος, η συνοικία Αγίου Σπυρίδωνα, με τις υποπεριοχές της: Ακρόπολη, Νέο Δέλτα, Μπασματζίδη, Άγιος Μόδεστος (πρωύτερα γνωστή ως Αλιβέρι), Εξοχή και το Αθλητικό Κέντρο – Αθλούπολη.

Πριν επεκταθούμε στην ανάλυση των πολεοδομικών χαρακτηριστικών της Νέας Ιωνίας, μπορούμε να κάνουμε μια σύντομη αναφορά στα βασικότερα τμήματα του πολεοδομικού ιστού της. Το Στρατόπεδο Συνταγματάρχη Γεωργούλα, έχει μεγαλύτερη ιστορία από την της Νέας Ιωνίας, καθώς προϋπήρχε στην περιοχή, ακόμη και πριν την ίδρυση του προσφυγικού συνοικισμού το 1924. Η περιοχή που τότε χρησιμοποιούταν ως ελικοδρόμιο, παραχωρήθηκε για την δημιουργία του Πολιτιστικού Άλσους. Η ονοματοθεσία του στρατοπέδου, έγινε προς τιμή

Στη περίπτωση της Νέας Ιωνίας και κατ' επέκταση της περιοχής του προσφυγικού συνοικισμού, η μορφολογία του εδάφους είναι σχετικά επίπεδη με μια κλίση ανοδική και καταλήγει σε περιοχές με χωράφια κυρίως, που βέβαια σιγά σιγά αρχίζουν να διαμορφώνονται σε κατοικίες και υπηρεσίες. Βέβαια στις περιοχές αυτές που είναι ακόμη αραιοκατοικημένες, στα πιο βόρεια της πόλης, θα παρατηρήσουμε ότι το έδαφος είναι αρκετά πετρώδες και τραχύ, καθώς και παλαιότερα στο βόρειο τμήμα του Ξηρόκαμπου βρισκόταν λόφος από τον οποίο και εξορυσσόταν πέτρες. Το κλίμα της περιοχής είναι ήπιο, ζεστό σχετικά και επηρεασμένο ελαφριά ως προς την υγρασία, λόγω γειτνίασης με το Βόλο, το «λιμάνι» της Θεσσαλίας.



Εικόνα 8. Μαρκάρισμα περιοχών Νέας Ιωνίας: 1) Τετράγωνα, 2) Τσιμεντένια, 3) Τζαμαλιώτικα, 4) Γερμανικά, 5) Πέτρινα, 6) Καρταλικά, 7) Οικήματα οδών Θειρών – Σινόπης και 8) Οικήματα οδών Βυζαντίου – Γανοχώρας

Το πρώτο πολεοδομικό σχέδιο της Νέας Ιωνίας δημοσιεύθηκε το 1927 και περιλάμβανε τις περιοχές των «τετραγώνων» και των τσιμεντόκτιστων, από

όπου και ξεκίνησε η πολεοδομική ανάπτυξη της Νέας Ιωνίας, σχέδια της οποίας θα δούμε παρακάτω. Στην συνέχεια και με την ανοικοδόμηση των υπόλοιπων οικιστικών ενοτήτων και του Ιερού Ναού Ευαγγελίστριας ακριβώς στο κέντρο του συνοικισμού, δημιουργήθηκε παράλληλα το πολεοδομικό κέντρο της πόλης, που δεν είναι αλλό από την περιοχή γύρω από την πλατεία του ναού. Οι βασικοί πολεοδομικοί άξονες της πόλης, δεν θα μπορούσαν να είναι άλλοι από τους δύο κάθετους κεντρικότερους δρόμους του «συνοικισμού», δηλαδή την Λεωφόρο Ειρήνης και την Λεωφόρο Μαιάνδρου. Ορίζονται έτσι καθώς είναι «σταυροδρόμι» στο κέντρο της περιοχής, οδηγούν και οι δύο στο πολεοδομικό κέντρο της και σε αυτές συγκεντρώνονται το σύνολο σχεδόν των εμπορικών - και όχι μόνο - δραστηριοτήτων της. Η κατανομή των χρήσεων της γης περιορίζεται κυρίως σε περιοχές που περιλαμβάνουν μόνο κατοικίες και περιοχές που περιλαμβάνουν εμπορική δράση – καταστήματα. Οι κύριες ζώνες κατοίκησης είναι 1) τα «τετράγωνα», 2) τα «τσιμεντένια», 3) τα «τζαμαλιώτικα», 4) τα «γερμανικά» και τέλος 5) τα «πέτρινα». Βεβαίως, αυτές οι ζώνες κατοίκησης αποτελούν και το κέντρο κατοικιών της Νέας Ιωνίας, καθώς στην πορεία και εφόσον αναπτύχθηκε η πόλη, δημιουργήθηκαν και δευτερεύουσες ζώνες κατοίκησης, στον χώρο που περιβάλλει τον κυριότερο όγκο κατοικιών. Η εμπορική δραστηριότητα της περιοχής, εξελίσσεται σε 3 βασικούς άξονες, όσοι είναι και οι σημαντικότεροι και κεντρικότεροι δρόμοι της Νέας Ιωνίας. Οι άξονες αυτοί είναι α) η Λεωφόρος Ειρήνης («Φαρδύ»), β) η λεωφόρος Αναπαύσεως και γ) η λεωφόρος Μαιάνδρου, με βασικότερο αυτό της λεωφόρου Ειρήνης που περιλαμβάνει όχι μόνο ορισμένα από τα βασικότερα και δημοφιλέστερα καταστήματα της Νέας Ιωνίας αλλά και τις περισσότερες υπηρεσίες συναλλαγών (τράπεζες, ταχυδρομείο κ.λ.π.). Οι παραπάνω δρόμοι αποκτούν παράλληλα περισσότερη σημασία και ξεχωρίζουν καθώς έχουν οριστεί και ως λεωφόροι.

2.2. Αρχιτεκτονική της πόλης

Στην ενότητα αυτή θα αναφερθούμε στην αρχιτεκτονική της πόλης. Καθώς το αντικείμενο μελέτης μας είναι ένας προσφυγικός συνοικισμός, προφανώς δε μιλάμε για μια εκσυγχρονισμένη μοντέρνα πόλη στο μέγιστο βαθμό της, όπως ο Βόλος, αλλά για μια πόλη η οποία παρουσιάζει πολλές ιδιαιτερότητες, στοιχεία ταυτότητας τα οποία διατηρεί ακόμη και στις μέρες μας.

Επομένως, τα κύρια σημεία της είναι τα σπουδαιότερα αρχιτεκτονήματα της, όπως στη συγκεκριμένη περίπτωση ο Ιερός Ναός Ευαγγελίστριας, τα σπουδαιότερα και παλαιότερα σχολεία της, τα ονομαστά πλέον 7ο και 8ο Δημοτικά Σχολεία Νέας Ιωνίας καθώς επίσης και το Δημαρχείο της, που όπως θα δούμε παρακάτω ολοκληρώθηκε στη μορφή που το βλέπουμε σήμερα, μέσα σε τρεις φάσεις. Βεβαίως, σπουδαίο δείγμα της αρχιτεκτονικής της πόλης δεν παύει να είναι και το νέο στολίδι της, το Πανθεσσαλικό Στάδιο, το οποίο ωστόσο, επειδή επηρεάζει τον ιστό της πόλης σε αρκετά μεγάλο βαθμό (ειδικότερα η περιοχή του Πανθεσσαλικού Σταδίου), τοποθετήθηκε στην ενότητα που αφορά τα πολεοδομικά χαρακτηριστικά της.

Σημαντικότερα σημεία της αρχιτεκτονικής της πόλης τα οποία δε θα μπορούσαμε να παραλείψουμε είναι και οι διάφορες ενότητες προσφυγικών κατοικιών που κτίστηκαν παράλληλα με τα εγκαίνια του προσφυγικού συνοικισμού και σε πολύ κοντινές φάσεις. Οι κύριες ενότητες ήταν, κατά χρονολογική σειρά, τα «Τετράγωνα» (1924), τα «Τσιμεντένια» (1925), τα «Τζαμαλιώτικα» (1927), τα «Γερμανικά» (1928) και τα Πέτρινα (1928 – 1929). Φυσικά, υπήρξαν και μεταγενέστερες ενότητες κτισμάτων, όπως τα «Καρταλείκα» (1934) καθώς και άλλες μικρότερες επί των οδών Θείρων και Σινώπης και παράλληλα με τις σιδηροδρομικές γραμμές (1936 – 1938), τα οποία παρόλο που φιλοξένησαν οικογένειες προσφύγων, δεν θα μπορούσαν να τοποθετηθούν στις γνωστές ενότητες των προσφυγικών, γιατί κτίστηκαν αρκετά

μεταγενέστερα της έλευσης των μικρασιατών προσφύγων και υπό άλλες συνθήκες

ΚΕΦΑΛΑΙΟ 3

ΟΙΚΟΔΟΜΙΚΑ ΧΑΡΑΚΤΗΡΙΣΤΙΚΑ ΤΩΝ ΠΑΡΑΔΟΣΙΑΚΩΝ ΟΙΚΙΣΜΩΝ

3.1. Οι προσφυγικές κατοικίες

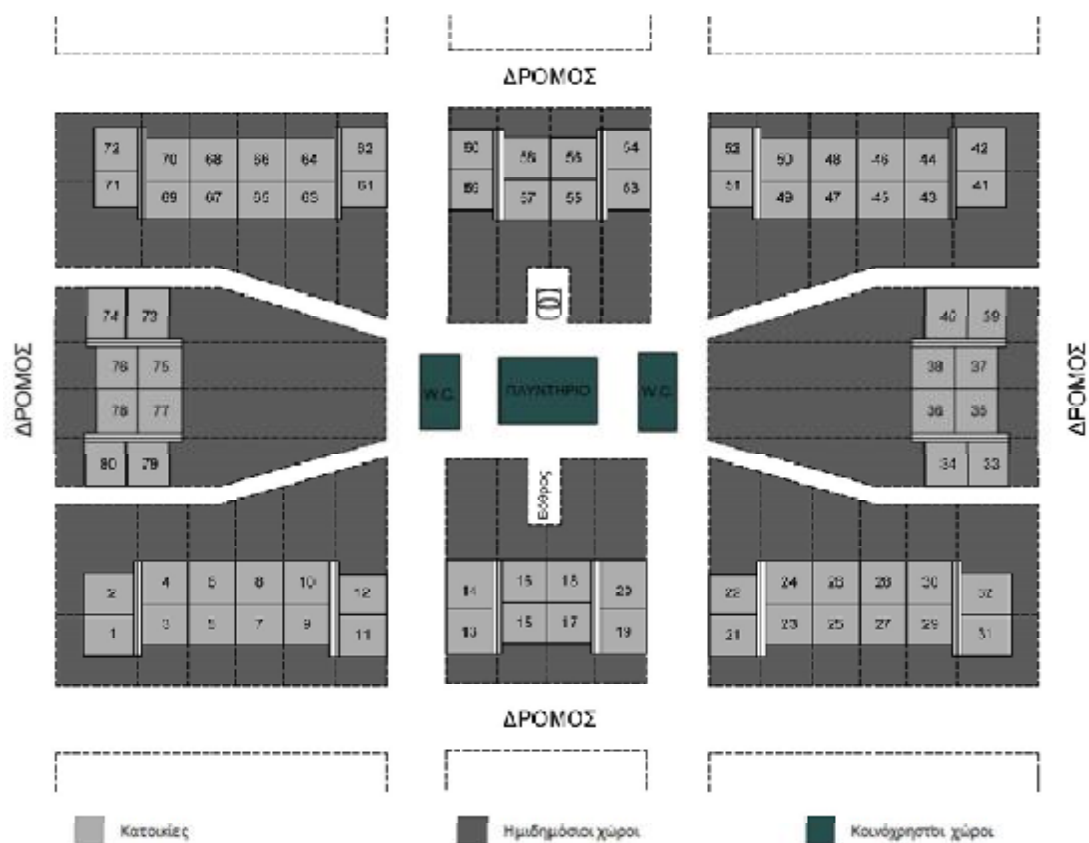
Όπως προαναφέρθηκε η περιοχή των προσφυγικών βρίσκεται στη Νέα Ιωνία (στην αρχή απλώς ονομαζόταν «προσφυγικός συνοικισμός, μετά το 1947 πήρε το οριστικό όνομα, Νέα Ιωνία), που αποτελεί την προέκταση του Βόλου στο βορειότερο τμήμα του. Θεωρείται προάστιο του Βόλου (κέντρο) αν και μέχρι πρόσφατα αποτελούσε ξεχωριστό δήμο και μάλιστα με εξέχουσα σημασία, που τώρα πια με τις δημόσιες – και όχι μόνο- υπηρεσίες είναι αυτάρκης. Σε ότι αφορά την περιοχή των προσφυγικών, όπως παρουσιάζεται στο χάρτη αποτελεί την κεντρικότερη περιοχή του Δήμου Νέας Ιωνίας και συλλέγει το σύνολο των δραστηριοτήτων του. Οι κύριες οικιστικές ενότητες του δήμου σήμερα διακρίνονται με βάση τις διαφορετικές χρονικές περιόδους στις οποίες κτίστηκαν οικήματα εκεί, αλλά κυρίως στις περιοχές που οριζόταν η εκάστοτε ανέγερση τους. Στο σημείο αυτό, αξίζει να αναφερθεί ότι, μόλις ξεκίνησε η παραχώρηση των οικημάτων στους πρόσφυγες, οι γονείς και παππούδες της κάθε οικογένειας άρχισαν να αρραβωνιάζουν τα παιδιά τους με αυτά άλλων οικογενειών, προκειμένου εκείνα να γίνουν δικαιούχοι ακόμη ενός σπιτιού.

Εδώ πρέπει να σημειωθεί ότι η κατασκευή των σπιτιών ήταν, ως επί το πλείστον, ευτελής και πολύ απλοϊκή, επομένως η αναφορά που θα γίνει

παρακάτω στα υλικά και το τρόπο κατασκευής τους δεν θα μπορούσε παρά να είναι περιορισμένη. Οι ομάδες των σπιτιών εντάχθηκαν σε ένα ρυμοτομικό σχέδιο με δρόμους κάθετους και παράλληλους προς τον Παγασητικό κόλπο και το Πήλιο. Δυστυχώς όμως ήταν στενοί εκτός ορισμένων κεντρικών αξόνων (Μαιάνδρου, Φιλαδελφείας, Ελ. Βενιζέλου και Λεωφόρο Ειρήνης “Φαρδύ”). Η έκταση της πόλης οριζόταν ανατολικά από την οδό Αναπαύσεως βόρεια από το νεκροταφείο, το γήπεδο της “Νίκης”, τα μεγάλα σχολεία, τη στρατώνα και συνέχεια τα προσφυγικά “Καρταλείκα” μέχρι την οδό Ελλησπόντου και το Κουφόβουνο και νότια του χείμαρρου Κραυσίδωνα. Πάνω και πέρα από το περίγραμμα αυτό, βρίσκονταν ακαλλιέργητες εκτάσεις, αλάνες αλλά και λαχανόκηποι και αμπέλια με αραιά σπίτια. Στη κεντρική πλατεία υπήρχε και ο τότε μοναδικός ναός της περιοχής.

3.2. Τετράγωνα

Η οικοδόμηση ξεκίνησε τον Αύγουστο του 1923 από το κεντρικό τμήμα (μεταξύ των οδών Μαιάνδρου, Μαγνησίας, Δημοκρατίας και Κρήτης), γνωστό ως “τετράγωνα”, που περιέλαβε δέκα οικοδομικά τετράγωνα και πλατεία.



Εικόνα 9. Διάταξη τετραγώνων

Αυτά ήταν μακρόστενα κτίσματα που χωρίζονται με μεσοτοιχίες σε τέσσερις κάμαρες, στην καθεμία από τις οποίες στεγαζόταν μια οικογένεια. Κτισμένες περιμετρικά ώστε να δημιουργούν τετράγωνο, άφηναν το κέντρο του ελεύθερο, δημιουργώντας μια μικρή πλατεία στην οποία υπήρχαν από τη μια πλευρά ένα πηγάδι απ' όπου έπαιρναν νερό οι οικογένειες των προσφύγων του τετραγώνου και από την άλλη ο βόθρος (αφού η παροχή ύδρευσης και αποχέτευσης στην περιοχή των προσφυγικών καθιερώθηκε πολλά χρόνια αργότερα επί δημάρχου Απόστολου Βολίδη), ένα πλυσταριό οπού όλοι έπλεναν τα ρούχα τους και δύο αποχωρητήρια δεξιά και αριστερά του πλυσταριού κοινό κι αυτό για όλους. Το 1924 ήταν έτοιμα 776 λιλιπούτεια μονόχωρα οικήματα (με επιφάνεια 15 έως 20 τ.μ.), εσωτερικών διαστάσεων συνήθως 3,80 μ. x 3,80 μ., κυρίως με

τσιμεντότουβλα (ελάχιστα ήταν από πέτρα), οργανωμένα σε μικρές συστοιχίες περιμετρικά του οικοδομικού τετραγώνου.



Εικόνα 10. Όψεις τετραγώνων

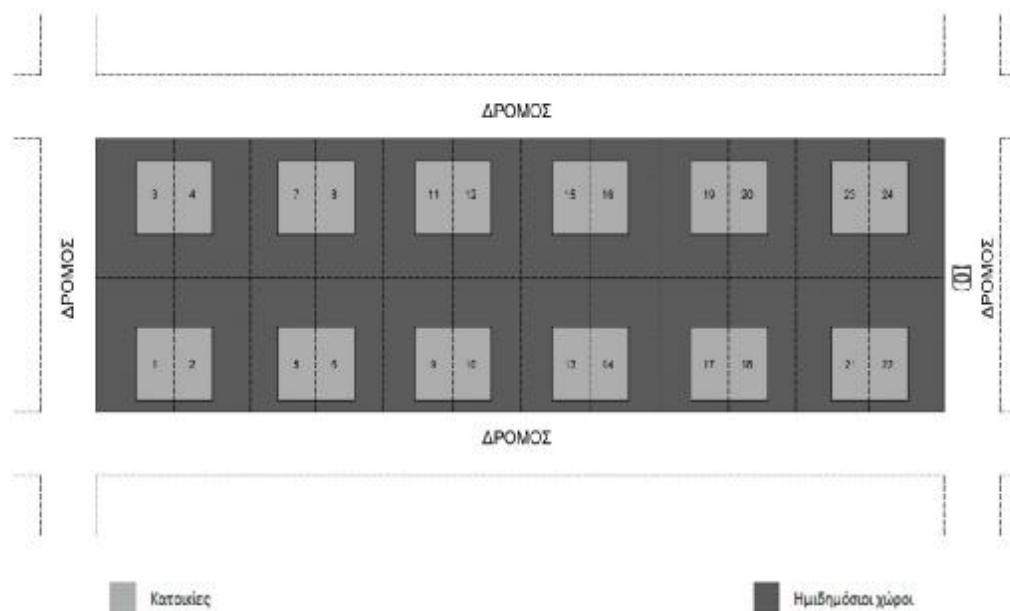
Σε κάθε οίκημα αντιστοιχούσε οικόπεδο 23 τ.μ. (τα εσωτερικά) έως 69 τ.μ. (τα γωνιακά). Στην αρχή δεν είχανε τσιμεντένιο δάπεδο κάτω αλλά χώμα, καθώς τα σπίτια κατοικήθηκαν πολύ γρήγορα πριν καν ολοκληρωθεί η διαδικασία της πρόχειρης κατασκευής τους, προκειμένου να προλάβουν ορισμένες από τις οικογένειες των προσφύγων να στεγαστούν όσο γίνεται πιο γρήγορα και να τακτοποιηθούν και να ξεκινήσουν τη ζωή τους σε «σπίτια» και όχι σε παραπήγματα. Αποτέλεσμα της τόσο σύντομης μετακίνησης των προσφύγων στα οικήματα αυτά, ήταν να φυτρώνουν αγριόχορτα τα οποία έπρεπε συνεχώς να αφαιρούνται. Για να το αποφύγουν αυτό αρχικά βάζανε ψάθες, ενώ αρκετά αργότερα, όταν πλέον οι πρόσφυγες «ευκολύνθηκαν» από το πενιχρό μισθό τους, τα σπίτια τους απέκτησαν τσιμεντένιο δάπεδο. Η στέγη ήταν από ξύλινα καδρόνια που από πάνω είχανε τοποθετημένο πισσόχαρτο και κεραμίδια από τον Πλινθοκεραμοποιείο Τσαλαπάτα. Όπως αναφέρεται από κάποιους παλιούς

κατοίκους της περιοχής των «τετραγώνων», η στέγη των οικημάτων πολλές φορές δεν ήταν επαρκώς κατασκευασμένη (ούτως ή άλλως μιλούμε για προχειροκατασκευές), με αποτέλεσμα να καταστρέφονται τα υλικά από την υγρασία η οποία πότιζε και το σύνολο του σπιτιού και έκανε απαραίτητη την επισκευή τους από τους κατοίκους και την αντικατάστασή τους με άλλα, κατά το δυνατόν παραπλήσια υλικά. Το κόστος τους ανερχόταν σε 5.500 δρχ. το λίθινο και 7.200 δρχ. το τσιμεντόκτιστο. Εξάιρεση στα μονώροφα μικρά οικήματα των «τετραγώνων», αποτελούν τα τέσσερα διώροφα οικήματα που βρίσκονται απέναντι από την πλατεία του Ιερού Ναού Ευαγγελίστριας. Εκεί, στεγάστηκαν τα δύο σχολεία του συνοικισμού (ένα αρρένων, ένα θηλέων), το φαρμακείο και ο αστυνομικός σταθμός.

3.3. Τύπος τσιμεντόκτιστων

Το 1925 ο συνοικισμός επεκτάθηκε προς τα δυτικά και έτσι δημιουργήθηκε το νέο τμήμα των προσφυγικών κατοικιών (μεταξύ των οδών Μαιάνδρου, Φιλαδελφείας, Δημοκρατίας και Κρήτης), γνωστό ως “τσιμεντένια”, με δεκαεπτά οικοδομικά τετράγωνα. Κτίστηκαν 356 οικήματα, στα δυτικά του Ιερού Ναού της Ευαγγελίστριας, σαφώς καλύτερα κατασκευαστικά αλλά και πιο ευρύχωρα από τα προηγούμενα. Σε κάθε οικοδομικό τετράγωνο περιλαμβάνονταν 11 διπλοκατοικίες, 22 κατοικίες συνολικά για να στεγάσουν ισάριθμες οικογένειες. Βέβαια, ο σχεδιασμός τους και η γενική τους τοποθέτηση ως γειτονίες, δεν προσομοιάζει την τυπολογία των «τετραγώνων» αλλά ούτε και των «τζαμαλιώτικων» που θα δούμε παρακάτω, καθώς οι κατοικίες δεν ήταν τοποθετημένες σε διάταξη τετραγώνου με εσωτερική πλατεία, αλλά στην ουσία δημιουργούσαν συστοιχίες. Πρόκειται για ισόγειες, κυρίως, κατοικίες με

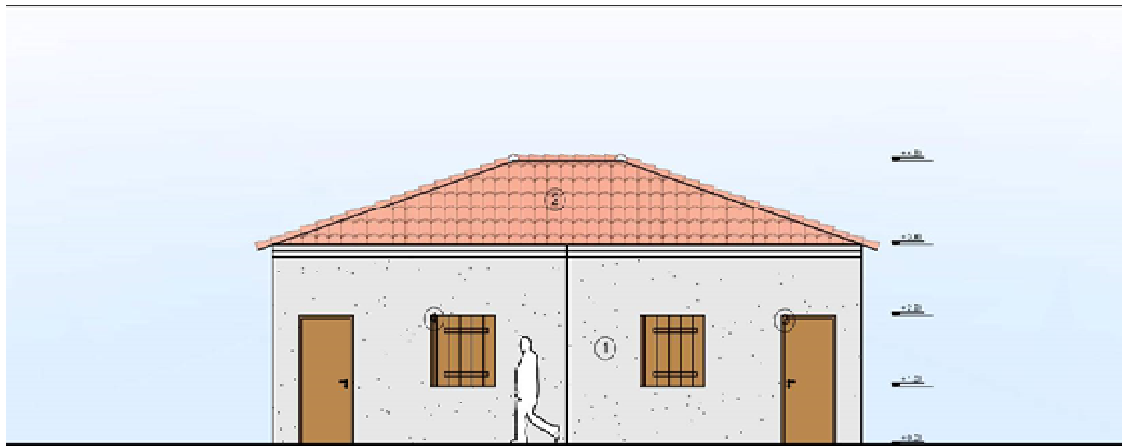
επιφάνεια κατοικίας 45 τ.μ., με δύο δωμάτια, κουζίνα, εσωτερικό χώρο υγιεινής και μικρό κήπο, ενώ το οικόπεδο τους κάλυπτε έκταση από 113 έως 156 τ.μ. (συνήθως τα μεγαλύτερα οικόπεδα ήταν αυτά που ήταν τοποθετημένα γωνίακα.



Εικόνα 11. Διάταξη τσιμεντόκτιστων

Ο κυρίως χώρος ήταν αρκετά απλοϊκά σχεδιασμένος, με ένα μικρό χώλ ακριβώς μπροστά στην είσοδο και δύο δωμάτια, όπως αναφέρθηκε προηγουμένως, ένα στην ευθεία του χώλ και ένα πλευρικά του, είτε δεξιά είτε αριστερά. Ήταν κεραμοσκεπείς κατοικίες, με μια στέγη να σκεπάζει στην ουσία κάθε δύο από αυτές. Ήταν κατασκευασμένες κατά βάση από τσιμεντόπλακες και τσιμεντότουβλα. Η στέγη τους ήταν αρκετά απλά φτιαγμένη με ξύλινα καδρόνια και δοκάρια, ενώ τα κεραμίδια ήταν ελληνικού τύπου από το Πλινθοκεραμοπέιο Τσαλαπάτα. Τα κουφώματα, οι πόρτες και τα παράθυρα, φυσικά ήταν αρκετά φτηνής κατασκευής κατά βάση ξύλινα καρφωτά με σανιδώματα και οριζόντιες και διαγώνιες τραβέρσες, ενώ αρκετά αργότερα που κατόρθωσαν και άλλαξαν τα κουφώματα, τοποθέτησαν κουφώματα γαλλικού τύπου. Κοινόχρηστοι χώροι – κτίσματα ουσιαστικά δεν υπήρχαν εφόσον συμπεριλαμβάνονταν στα πλαίσια του οικοπέδου κάθε κατοικίας, με μόνη εξαίρεση το πηγάδι που βρισκόταν στην

μια άκρη κάθε οικοδομικού τετραγώνου. Εσωτερική πλατεία, όπως αναφέρθηκε και παραπάνω, δεν σχηματιζόταν ανα οικοδομικό τετράγωνο, ωστόσο ο χώρος που βρισκόταν ανάμεσα στις κατοικίες, χρησιμοποιούταν από τους πρόσφυγες για να περνούν το χρόνο τους κάνοντας παρέα με τους γείτονες τους.



Εικόνα 12. Όψεις τσιμεντόκτιστων

Από την οδό Κρήτης μέχρι και την οδό Φιλαδελφείας και ειδικότερα στην οδό Βενιζέλου, στις συμβολές των οδών, στις γωνίες, υπήρχαν διώροφες κατοικίες, αρκετά ευρύχωρες για τα δεδομένα της εποχής, που στέγαζαν τέσσερις οικογένειες, δύο στο ισόγειο και δύο στον όροφο και είχαν αρκετά μεγαλύτερο οικόπεδο από τα άλλα καθώς ήταν και διώροφο αλλά και γωνιακό. Το κόστος κατασκευής των οικημάτων της κατηγορίας, ανήλθε σε 21.702 δρχ. έως 24.061 δρχ.

3.4. Τύπος τζαμαλιώτικων

Τον Μάρτιο του 1927 έγινε η εγκατάσταση 104 οικογενειών στα ισάριθμα “τζαμαλιώτικα” οικήματα. Ήταν το νέο τμήμα των προσφυγικών κατοικιών που χτίστηκε σε δύο μικρά οικοδομικά τετράγωνα (μεταξύ των οδών Μ. Αλεξάνδρου, Ικονίου, Δορυλαίου και Μαγνησίας), με δαπάνες της Εθνικής Τράπεζας. Οφείλουν το όνομά τους στο γεγονός ότι σ' αυτά στεγάστηκαν οι

πρόσφυγες που έμεναν προσωρινά στη μεγάλη καπναποθήκη του Τούρκου ανταλλαχθέντος Μουσταφά Τζαμαλή, επί των οδών 2ας Νοεμβρίου και Ξενοφώντος. Πρόκειται για τις πλέον γρήγορα και ευτελώς κατασκευασμένες κατοικίες στην περιοχή του συνοικισμού. Πρόκειται για πολύ μικρά μονόχωρα οικήματα – δωμάτια, διαστάσεων συνήθως 4,25 μ. x 3,75 μ., με επιφάνεια 15 τ.μ., και πολύ μικρό οικόπεδο 22 έως 30 τ.μ. (με τα μεγαλύτερα και πάλι να είναι αυτά στις γωνίες).

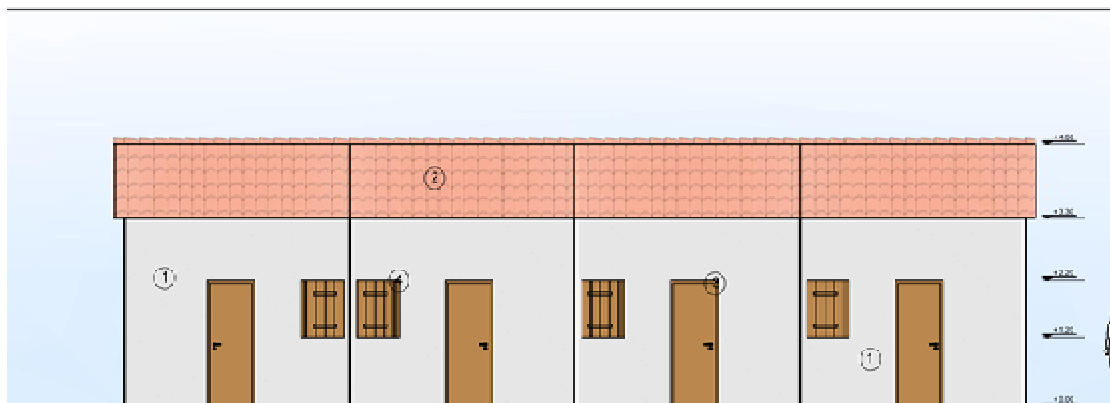


Εικόνα 13. Διάταξη τζαμαλιώτικων

Τα οικήματα ήταν διατεταγμένα σε συστοιχίες κατά τρόπο παρόμοιο με εκείνο των «τετραγώνων», δημιουργώντας έτσι την γνωστή για την περιοχή, εσωτερική πλατεία. Καθώς οι κατοικίες ήταν υπερβολικά μικρές, οι χώρους υγιεινής τοποθετούταν, όπως ακριβώς και στα «τετράγωνα», στο εσωτερικό του οικοδομικού τετραγώνου. Στη συγκεκριμένη περίπτωση βέβαια και σε αντίθεση με την ενότητα των «τετραγώνων», στο εσωτερικό του οικοδομικού τετραγώνου δεν υπήρχανε πλυσταριό, πηγάδι και βόθρος. Αντιθέτως στα τζαμαλιώτικα

συναντούμε παρτέρια ή αλλιώς μικρούς κήπους στο εσωτερικό του τετραγώνου, στην πλατεία του. Κατασκευαστικά, όπως αναφέρθηκε και προηγουμένως, ήταν αρκετά ευτελή κτίσματα.

Σχεδόν εξολοκλήρου κτισμένα από τούβλα από το Πλινθοκεραμοπέιο Τσαλαπάτα (με 6 ωπές), καθώς επίσης και στη στέγη χρησιμοποιούνταν κεραμίδια ελληνικού τύπου από το ίδιο εργοστάσιο. Μια στέγη, στην ουσία, κάλυπτε 4 – 5 κατοικίες ανά μια πλευρά της στέγης και συνολικά 8 – 10 (η μία «πλάτη» στην άλλη) και λόγω της φτηνής κατασκευής αλλά και του εξαιρετικά μικρού χώρου στον οποίο ζούσαν 6-9 άτομα, ο ήχος από το ένα σπίτι περνούσε και στο διπλανό, με αποτέλεσμα να γνωρίζει η κάθε οικογένεια τι ακριβώς συμβαίνει στην διπλανή. Εσωτερικά, οι χώροι είχαν ως εξής: ένα δωμάτιο με εσωτερικές διαστάσεις περίπου 2,45 μ. x 3,25 μ. και μια μικρή κουζίνα.



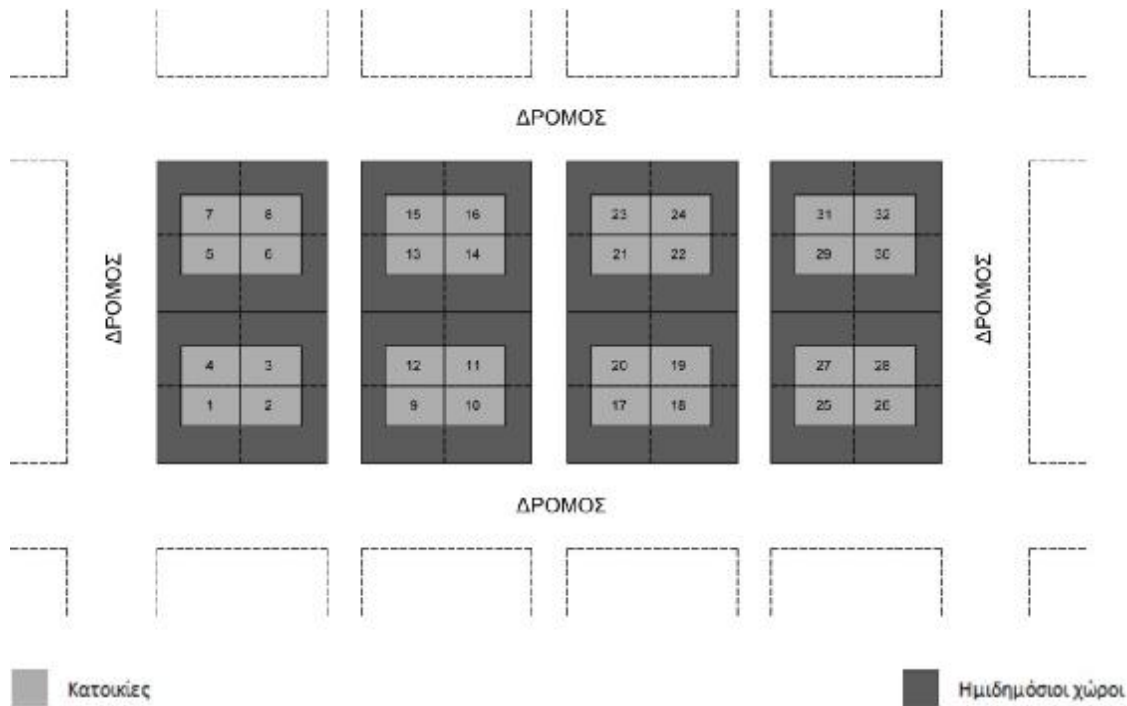
Εικόνα 14. Όψεις τζαμαλιώτικων

Τα κουφώματα και οι πόρτες που χρησιμοποιήθηκαν και πάλι ήταν ξύλινα καρφωτά, κατά βάση, ενώ και η στέγη ήταν πολύ απλά κατασκευασμένη, με ξύλινα καδρόνια και δοκάρια. Αρκετά αργότερα, αγοράστηκαν διπλανά κτίσματα από ιδιώτες και χτίστηκαν νεότερα σπίτια ή αναπαλαιώθηκαν τα αρχικά με κάποιες μετατροπές και έτσι έγιναν πιο βιώσιμα για κατοίκηση. Τα τζαμαλιώτικα ωστόσο, είναι ίσως η μόνη περιοχή που μένει σχεδόν αναλλοίωτη

και θυμίζει κατά πολύ την παλιά κατάσταση και τους άθλιους χώρους κατοίκησης τα πρώτα χρόνια του συνοικισμού.

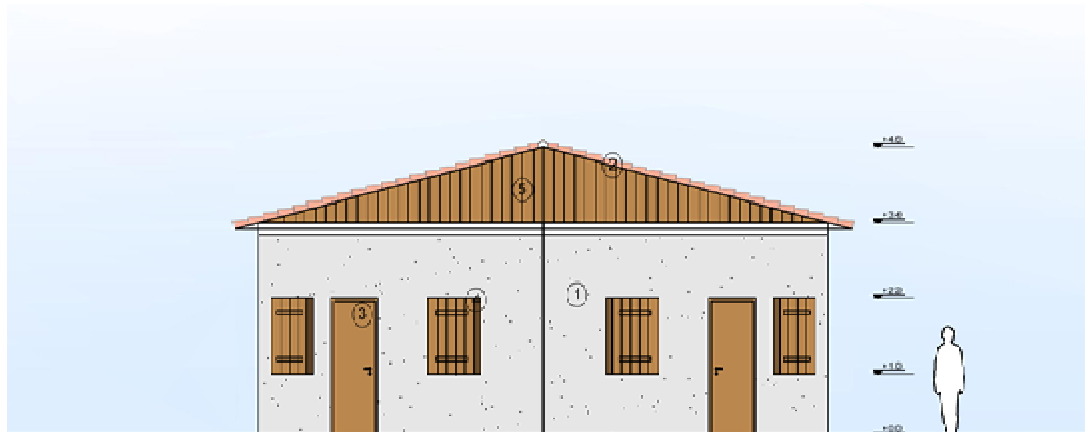
3.5. Τύπος γερμανικών κατοικιών

Το 1926 κι ενώ το στεγαστικό πρόβλημα παραμένει οξύτατο, ανακοινώθηκε η κατασκευή πρόσθετων οικίσκων, των “γερμανικών”, σε νέο τμήμα του συνοικισμού, προς τα ανατολικά (μεταξύ των οδών Μ. Αλεξάνδρου, Πανόρμου, Αναξίμανδρου, Αναπαύσεως, Δημοκρατίας, Εγγλεζονησίου, Εφραιμίδου και Ικονίου) με δεκαέξι μικρά οικοδομικά τετράγωνα και χώρο πλατείας. Χρηματοδοτήθηκαν από τις πολεμικές επανορθώσεις του Α΄ Παγκοσμίου Πολέμου που υποχρεώθηκε να δώσει η Γερμανία στην Ελλάδα. Τελικά, 323 μικρά οικήματα ετοιμάστηκαν μόλις το 1928, παρά το γεγονός ότι βασικό τους πλεονέκτημα ήταν η ταχύτητα τοποθέτησης και το χαμηλό κόστος τους για το δημόσιο. Πρόκειται για προκατασκευασμένες κατοικίες με ελάχιστες διαστάσεις, 25 τ.μ. ανά μονάδα, συνενωμένες ανά τέσσερις, με ατομικό οικόπεδο κατά κανόνα 65 τ.μ. Κατασκευαστικά, είχαν βάση από πέτρα ή τσιμέντο, ελαφρύ ξύλινο σκελετό που επενδυόταν με αμίαντο ή τσιμεντόπλακες και στέγη από κεραμίδια ελληνικού τύπου από το Πλινθοκεραμοπέιο Τσαλαπάτα – ακριβώς όπως και στις προηγούμενες ενότητες των προσφυγικών. Οι κατοικίες ήταν σε συστοιχίες τέτοιες, ώστε να ακουμπούν ανά δύο στον πλαϊνό τοίχο και στον πίσω τοίχο. Εσωτερικά, οι χώροι είχαν ως εξής: ένα κεντρικό μικρό χώλ μέσω του οποίου συνδέονταν τα δύο δωμάτια του σπιτιού, εσωτερικών διαστάσεων περίπου 2,45 μ. x 3,50 μ. και 2,45 μ. x 2,40 το κάθε ένα.



Εικόνα 15. Διάταξη γερμανικών κατοικιών

Οφείλουν το όνομα τους στο γεγονός ότι η χρηματοδότηση τους προερχόταν από τις αποζημιώσεις του γερμανικού κράτους για τον Πρώτο Παγκόσμιο Πόλεμο. Η διάταξη τους ήταν σε συστοιχίες, όπως αναφέρθηκε και προηγουμένως, με κάθε οικοδομικό τετράγωνο να διαθέτει από 12 έως και 32 κατοικίες, ανά 4 ενωμένες, ενώ ανάμεσα τους δημιουργούταν μικροί δρόμοι – δίοδοι. Όπως είναι προφανές, στην περίπτωση των «γερμανικών» κατοικιών, δεν έχουμε εσωτερική πλατεία ανά οικοδομικό τετράγωνο, αλλά μια αρκετά μεγάλη πλατεία για το σύνολο της ενότητας, την Πλατεία 31ης Αυγούστου, την γνωστή Πλατεία «Γερμανικών». Η ημερομηνία με την οποία βαφτίστηκε η πλατεία, αποτελεί ορόσημο για την ιστορία των προσφύγων και την Μικρασιατική Καταστροφή, καθώς την ημέρα εκείνη οι Τσέτες (Τούρκοι αντάρτες) που εισέβαλλαν στη Σμύρνη τρεις μέρες νωρίτερα, κατέστρεψαν και λεηλάτησαν την πόλη και έτρεψαν σε φυγή όσους Έλληνες κατόρθωσαν να σωθούν από την επίθεση τους.



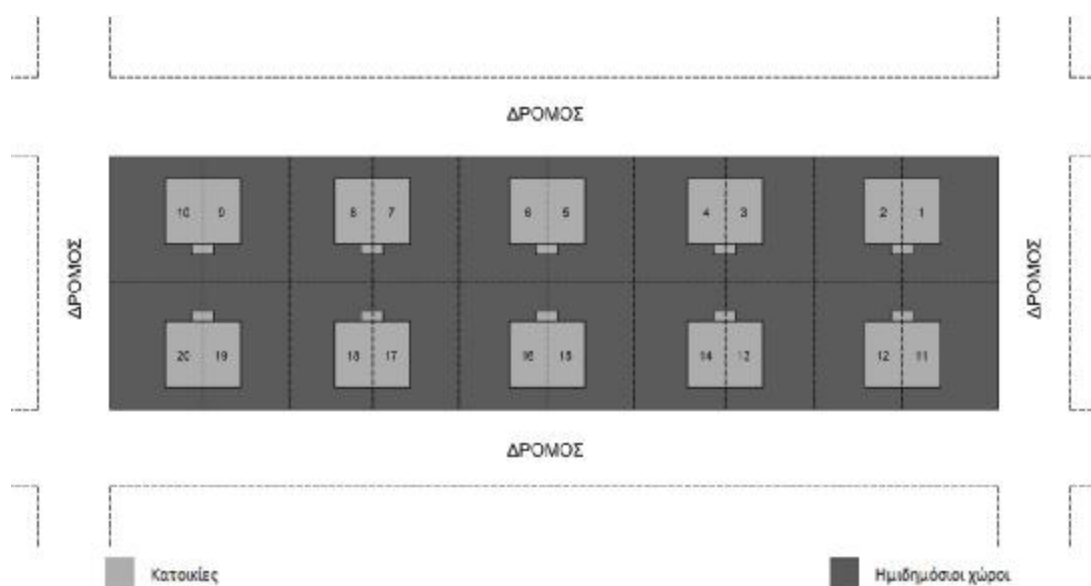
Εικόνα 16. Όψεις γερμανικών κατοικιών

Γερμανικοί οικίσκοι απαντώνται σε προσφυγικούς συνοικισμούς άλλων πόλεων, όπως στον Πειραιά, στην άκρη του συνοικισμού της Κοκκινιάς (σημερινής Νίκαιας) ή στη Θεσσαλονίκη, στη Τούμπα, την Καλαμαριά και την Ξηροκρήνη. Θεωρητικά, οι προκατασκευασμένες αυτές οικίες επρόκειτο να αντικατασταθούν μετά από δέκα χρόνια με κανονικά οικήματα, όμως αυτό δεν συνέβη σε καμία από τις γνωστές περιπτώσεις.

3.6. Τύπος πέτρινων κατοικιών

Τον Μάιο του 1926 χαράζεται επί του εδάφους το σχέδιο του νέου και τελευταίου τμήματος του κυρίου όγκου των προσφυγικών κατοικιών, των “πέτρινων”, που βρίσκονταν μεταξύ των οδών Φιλαδελφείας, Τροίας, Θράκης, Προύσσης, Γανοχώρας, Ελλησπόντου, Μαιάνδρου και Κάδμου, δυτικά κι αυτά της Ευαγγελίστριας, ακριβώς μετά τα τσιμεντένια. Πρόκειται για τις πλέον ευρύχωρες και προνομιούχες κατοικίες του προσφυγικού συνοικισμού, με αρκετά μεγάλα οικοπέδα, περίπου 100 – 170 τ.μ. Αυτά τα κατοικούσαν ως επί το πλείστον, πρόσφυγες που ήρθαν το 1924, οι λεγόμενοι «ανταλλάξιμοι». Η

περιοχή είχε στο σύνολό της είκοσι τρία οικοδομικά τετράγωνα και πλατεία, όμως τα 300 οικήματα κατασκευάζονται το 1928-1929. Όπως λέει και η ονομασία της συγκεκριμένης ενότητας οικημάτων, αυτά ήταν κτισμένα με πέτρα η οποία εξορυσσόταν από το λατομείο του Κουφόβουνου. Πρόκειται για τις καλύτερες και ακριβότερες κατασκευές ανάμεσα στα υπόλοιπα προσφυγικά σπίτια, περισσότερο ανθεκτικές στις εξωτερικές συνθήκες και πολύ αποτελεσματικές σε περιπτώσεις σεισμού, όπως φάνηκε κάποια χρόνια αργότερα.



Εικόνα 17. Διάταξη πέτρινων κατοικιών

Τα οικήματα ήταν κεραμοσκεπή, με κεραμίδια ελληνικού τύπου από το Πλινθοκεραμοποιείο Τσαλαπάτα (όπως και όλα τα προηγούμενα), ανα δύο καλυμμένα από την ίδια στέγη, η οποία ήταν δίρριχτη. Κατά τα άλλα, τα υπόλοιπα υλικά που χρησιμοποιήθηκαν, εκτός της πέτρας, ήταν ξύλινες πόρτες και κουφώματα στα παράθυρα, καθώς και ξύλινα καδρόνια και δοκάρια για να στηριχτεί η στέγη τους. Εσωτερικά οι χώροι διαμορφώνονταν ως εξής: ένα χώλ, μέσω του οποίου συνδέονταν τα δύο δωμάτια του σπιτιού, το ένα μεγαλύτερο 5,45 μ. x 4,30 μ. και το δεύτερο λίγο μικρότερο 3,50 μ. x 2,85 μ. Εξωτερικά βρίσκονταν βοηθητικοί χώροι, ένα αποχωρητήριο χτισμένο κι αυτό με πέτρα και

συνήθως οι ίδιοι οι πρόσφυγες με ελαφρά κατασκευή χτίζανε ένα μικρό χώρο για κουζίνα. Όπως θα δούμε και στα σχέδια παρακάτω, η διάταξη της συγκεκριμένης ενότητας προσφυγικών οικημάτων, ήταν σε συστοιχίες, με κάθε οικοδομικό τετράγωνο να έχει 20 κατοικίες ενωμένες ανά δύο στον πλαϊνό τους τοίχο. Εσωτερικές πλατείες δεν σχηματίζονταν στα οικοδομικά τετράγωνα. Ως χώροι σύναξης για τους πρόσφυγες, χρησιμοποιούταν οι αυλές τους, που ήταν σχεδόν ημιδημόσιοι χώροι. Ωστόσο, υπήρχε μια κεντρική μεγάλη πλατεία για την ενότητα των «πέτρινων», η Πλατεία Εθνικών Αναμνήσεων, σήμερα γνωστή και ως πρώην Τουριστικό Περίπτερο. Η πλατεία βρίσκεται μεταξύ των οδών Θράκης και Προύσσης, που μέχρι και σήμερα αποτελεί Κέντρο Βοήθειας για την απεξάρτηση από τα ναρκωτικά.



Εικόνα 18. Όψεις πέτρινων κατοικιών

Η πλατεία πήρε και διατήρησε το όνομα της από τα πρώτα χρόνια της ίδρυσης της Νέας Ιωνίας. Η ονομασία της οφείλεται στις Εθνικές Αναμνήσεις των προσφύγων από τα μεγάλα γεγονότα της πατρίδας αλλά και αυτά που αφορούσαν την Μικρασιατική Καταστροφή.

3.7. Λοιπές Κατοικίες

Στις υπόλοιπες ενότητες, καθώς αυτές είναι μεταγενέστερες, ακριβότερες κατασκευαστικά και δεν εντάσσονται στον κυρίως χώρο των προσφυγικών κατοικιών, θα κάνουμε μια απλή αναφορά. Ξεκινάμε με την πρώτη εξ' αυτών, τα λεγόμενα «Καρταλείκα», που χτίστηκαν το 1934, όταν δηλαδή ήταν Υπουργός ο Κ. Καρτάλης, γι' αυτό και ονομάστηκαν έτσι. Πρόκειται για οικοδομικά τετράγωνα, που βρίσκονταν βόρεια των Πέτρινων και στα δυτικά από το στρατόπεδο, μεταξύ των οδών Βενιζέλου, Ιατρίδη, Ελλησπόντου και Μαιάνδρου. Η περιοχή περιλάμβανε 14 οικοδομικά τετράγωνα στο σύνολο στα οποία κατασκευάστηκαν 152 σπίτια. Κατασκευάστηκαν μετά την διάλυση της Ε.Α.Π. (Επιτροπής Αποκατάστασης Προσφύγων). Κάθε οικοδομικό τετράγωνο περιλάμβανε 12 ισόγεια, κυρίως, οικήματα με δύο δωμάτια και μικρό κήπο, κόστους 27.502 δρχ. ή 55.120 δρχ. για τα διώροφα, τα οποία βρίσκονταν συνήθως στις γωνίες των οικοδομικών τετραγώνων. Στην πλατεία τις ομάδας κατοικιών που χτίστηκαν, που μεταγενέστερα ονομάστηκε Πλατεία Γρηγορίου Λαμπράκη, επί δημάρχου Ανδρέα Βαλάχη, ήταν στεγασμένη το 1957 η ιστορική «παράγκα», το 1ο Γυμνάσιο Νέας Ιωνίας, περιγραφή για το οποίο υπάρχει στην ενότητα με τα σχολεία.

Τέλος κατασκευάστηκαν άλλες δύο μικρότερες ομάδες προσφυγικών κατοικιών, κατά τις χρονιές 1936 – 1938. Η πρώτη ομάδα περιλάμβανε τρία οικοδομικά τετράγωνα στα ανατολικά της οδού Αναπαύσεως, επί των οδών Θείρων και Σινώπης, όπου και ανεγέρθηκαν 36 σπίτια και η δεύτερη ομάδα περιλάμβανε 24 επιπλέον σπίτια, τα οποία βρίσκονταν δυτικά της περιοχής των Πέτρινων, ακριβώς πάνω από τις σιδηροδρομικές γραμμές, επί των οδών Βυζαντίου και Γανοχώρας. Πρόκειται, όπως ακριβώς και τα «Καρταλείκα», για ομάδες κατοικιών, πιο σωστές κατασκευαστικά, με πολύ καλύτερους χώρους και συνήθως με χώρους υγιεινής στο εσωτερικό τους, μεγαλύτερο οικόπεδο και πιο ανθρώπινες για κατοίκηση.

ΚΕΦΑΛΑΙΟ 4

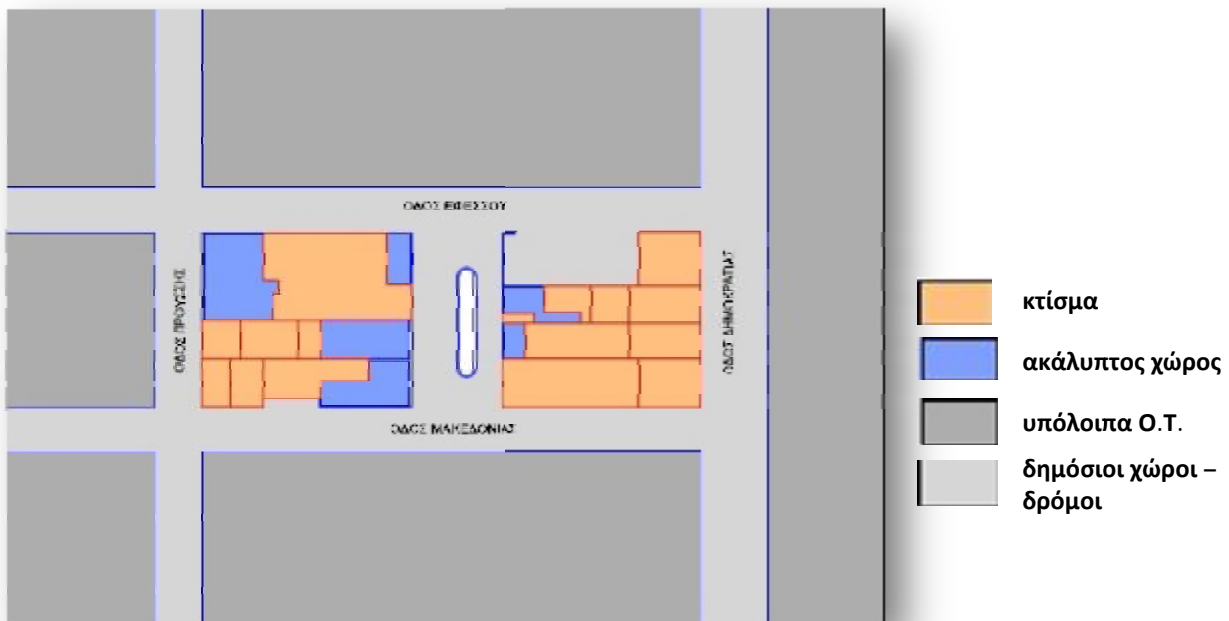
ΑΠΟΤΥΠΩΣΗ ΟΙΚΟΔΟΜΙΚΟΥ ΤΕΤΡΑΓΩΝΟΥ

Το οικοδομικό τετράγωνο που μας απασχολεί, περιβάλλεται από τις οδούς Δημοκρατίας, Μακεδονίας, Εφέσσου και Προύσσης και ανήκει στην περιοχή που παρουσιάστηκε προηγουμένως.

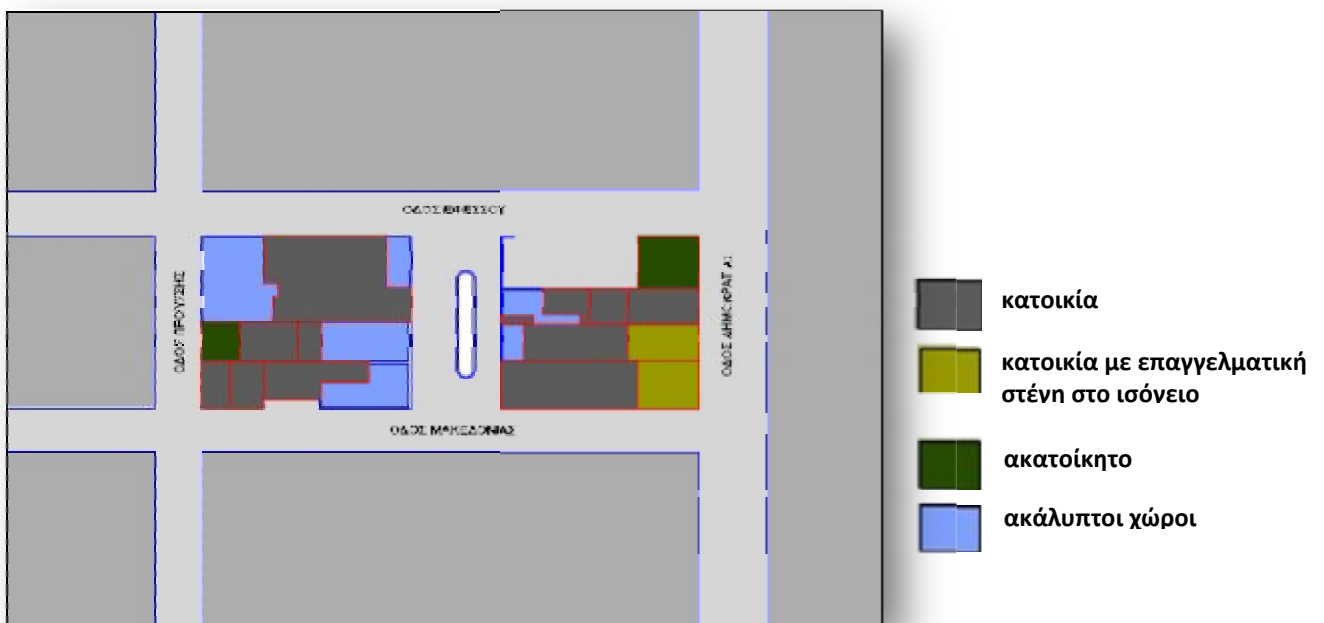
Η περιοχή σήμερα χρίζει ιδιαίτερου ενδιαφέροντος, καθώς αποτελεί τμήμα ανάπλασης του προγράμματος URBAN που εφαρμόστηκε και εφαρμόζεται εδώ και κάποια χρόνια στην Νέα Ιωνία. Με την βοήθεια του προγράμματος αυτού τοποθετούνται στην περιοχή, σε κτίσματα εγκαταλειμμένα, δημόσιες υπηρεσίες κρατικές ή του δήμου.

Επιπλέον, η περιοχή αναβαθμίζεται και με την ανέγερση νέων οικοδομών, με μοντέρνα πρότυπα, που έρχονται πλέον να εκτοπίσουν τα παλιά ερειπωμένα κτίσματα. Αυτό, φυσικά, δεν είναι απαραίτητα θετικό, καθώς έτσι αρχίζει να σβήνει ο χαρακτήρας και η παράδοση τόσων ετών της περιοχής.

4.1. Διαγράμματα περιοχής και κατοικιών



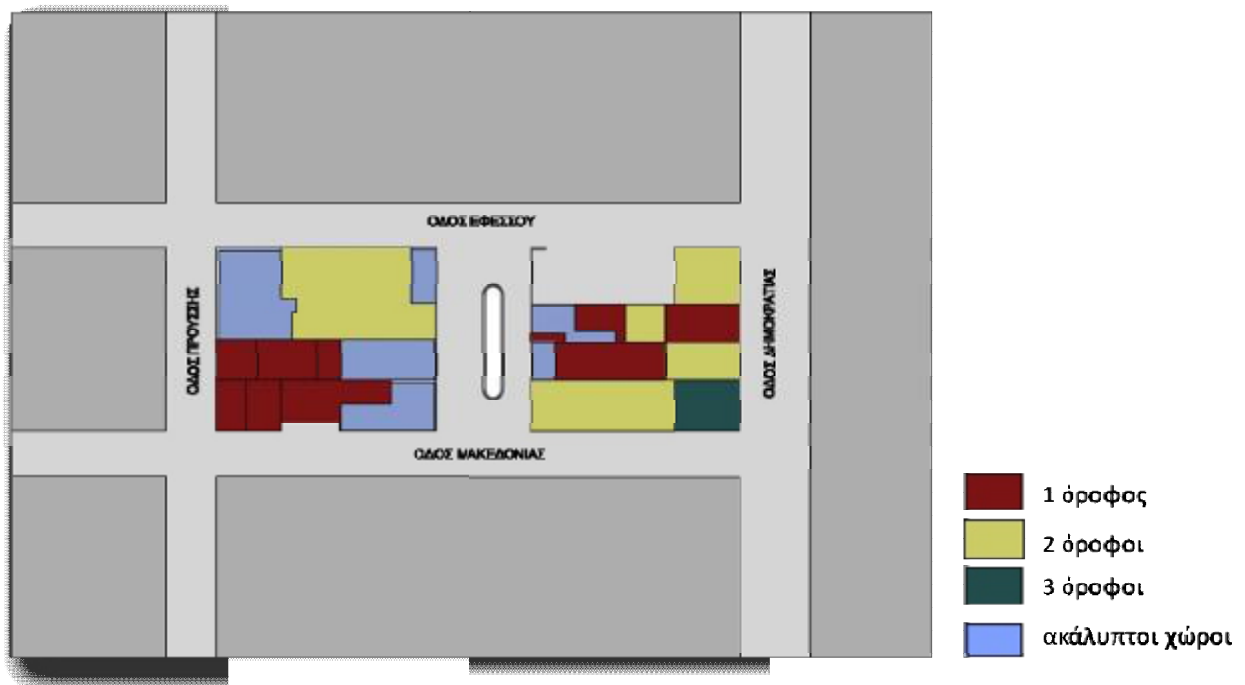
Εικόνα 19. Κτιστό - άκτιστο



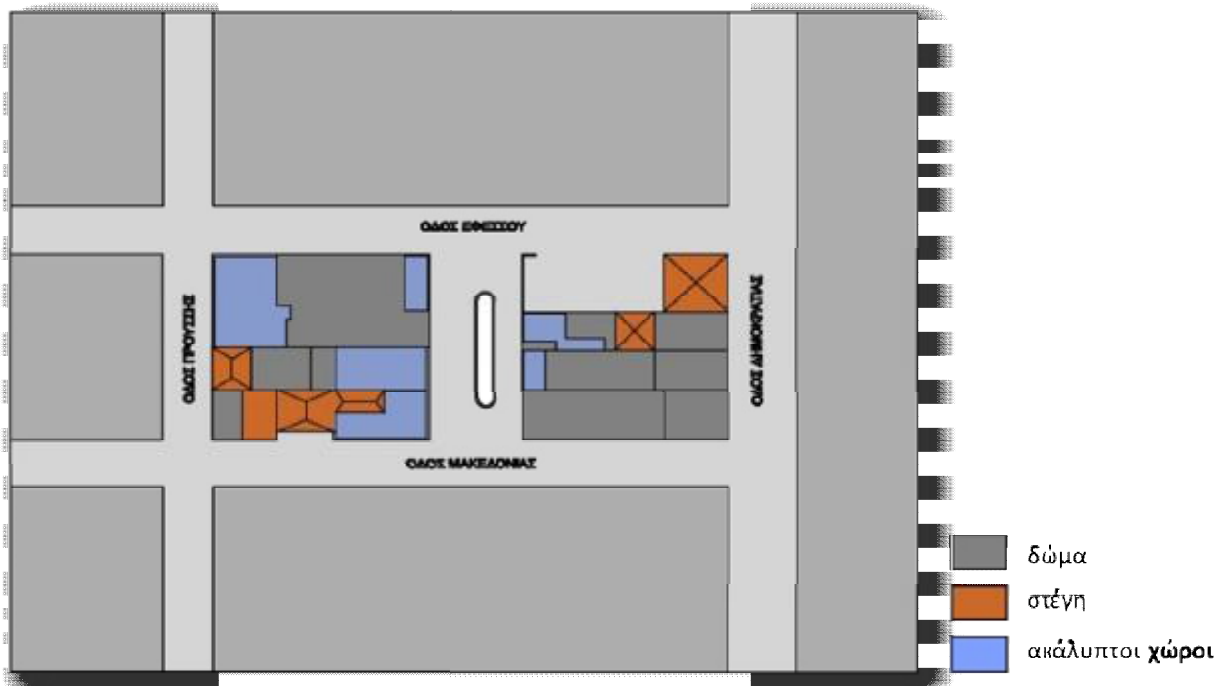
Εικόνα 20. Χρήσεις κτισμάτων



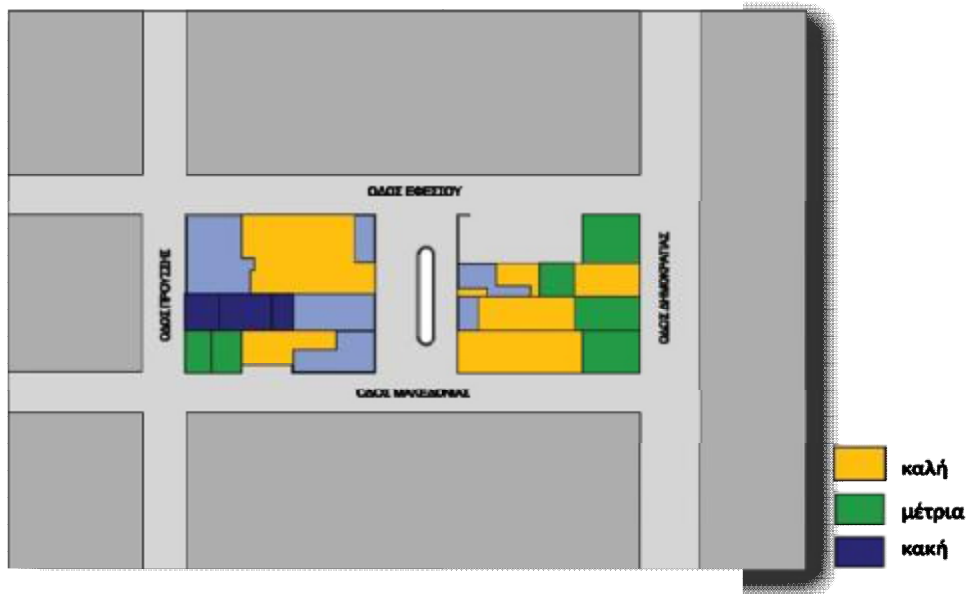
Εικόνα 21. Φωτογραφική αποτύπωση περιοχής



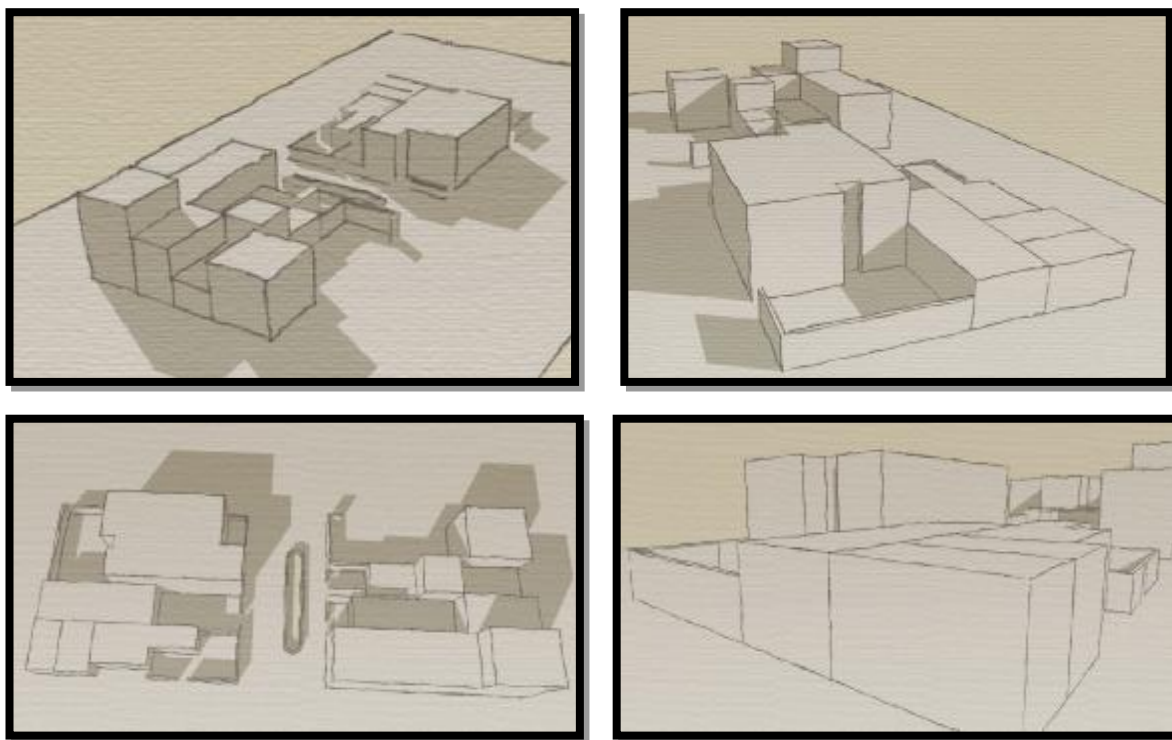
Εικόνα 22. Όροφοι κτισμάτων



Εικόνα 23. Δώμα - στέγη



Εικόνα 24. Ποιότητα κατάστασης κτιρίων



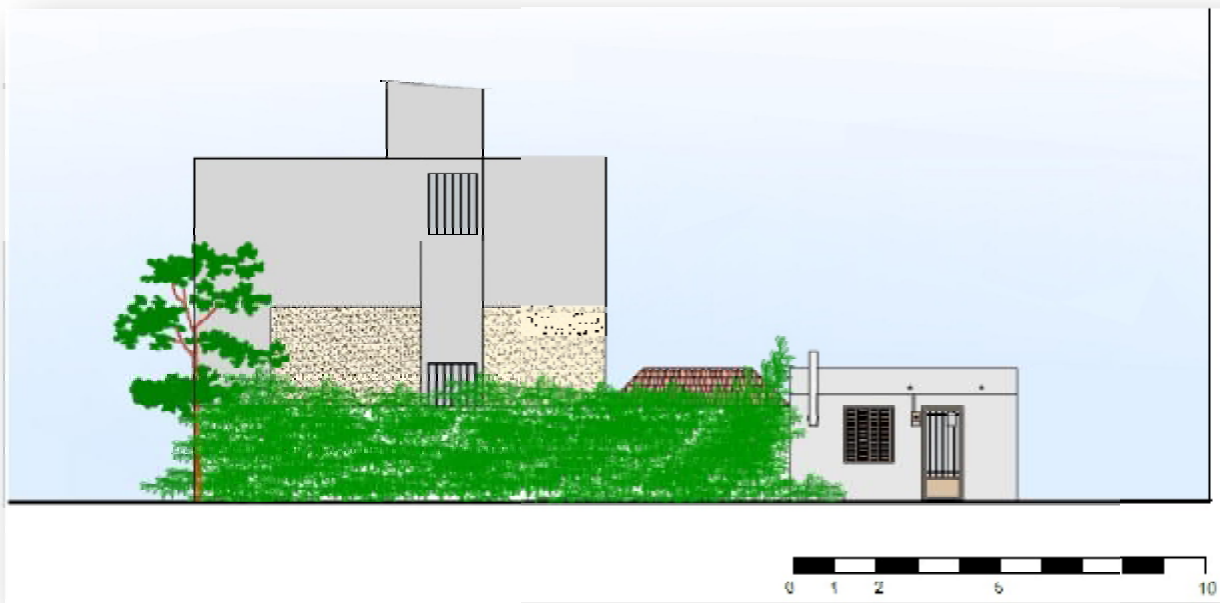
Εικόνα 25. Ογκομετρική απεικόνιση οικοδομικού τετραγώνου

4.2. Αποτύπωση όψεων οικοδομικού τετραγώνου

Παρακάτω παρουσιάζεται η αποτύπωση των όψεων του οικοδομικού τετραγώνου.



Εικόνα 27. Όψη Α



Εικόνα 26. Όψη Β



Εικόνα 29. Όψη Γ



Εικόνα 28. Όψη Δ



Εικόνα 30. Όψη Ε



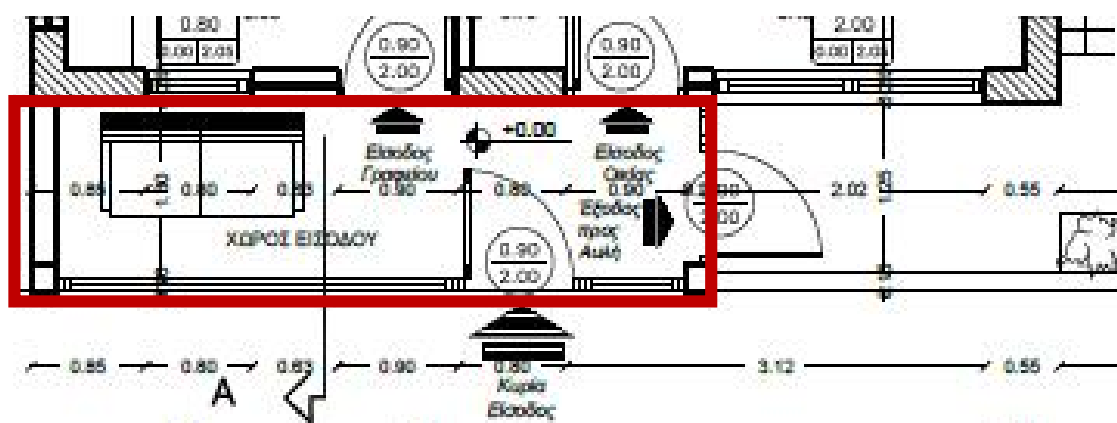
Εικόνα 31. Όψη ΣΤ'

Στόχος του θέματος είναι η εξερεύνηση των προβλημάτων κατοικιών-επαγγελματικών χώρων μικρής κλίμακας, με έμφαση στον άνθρωπο.

ΚΕΦΑΛΑΙΟ 6

ΠΕΡΙΓΡΑΦΗ ΜΕΛΕΤΗΣ

Όπως αποτυπώθηκε και από την παρουσίαση του θέματος, η μελέτη που πραγματοποιείται στα πλαίσια της παρούσας πτυχιακής εργασίας είναι η κατασκευή ενός κτιρίου που στην ουσία θα συμπεριλαμβάνει τόσο την κατοικία ενός νέου ζευγαριού όσο και τον χώρο εργασίας του συζύγου. Αξίζει να αναφέρουμε εδώ ότι ο σύζυγος, ο οποίος είναι και ο εργαζόμενος, είναι σχεδιαστής – designer και λόγω οικονομίας επιθυμεί να εργάζεται στον ίδιο χώρο στον οποίο κατοικεί. Βασικό, λοιπόν, στοιχείο είναι η δημιουργία ενός χώρου γραφείου που θα είναι με κάποιον τρόπο αποσπασμένο αλλά ταυτόχρονα και ζωτικό στοιχείο του νέου αυτού κτιρίου.

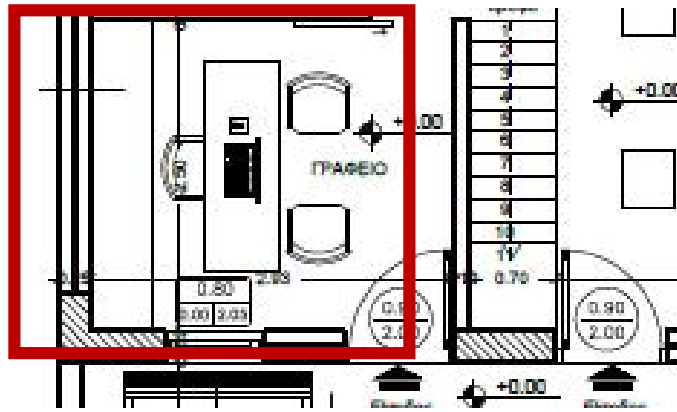


Εικόνα 33. Ο χώρος εισόδου

Προκειμένου να επιτευχθεί ο διαχωρισμός των χώρων της κατοικίας και των χώρων του γραφείου, κατασκευάστηκε ένα εξωτερικό γυάλινο «κουβούκλιο» με μια είσοδο. Το κουβούκλιο αυτό οδηγεί σε τρεις κατευθύνσεις. Μέσω τριών διαφορετικών εισόδων, μπορεί ο επισκέπτης του κτιρίου ή και ο ίδιος ο

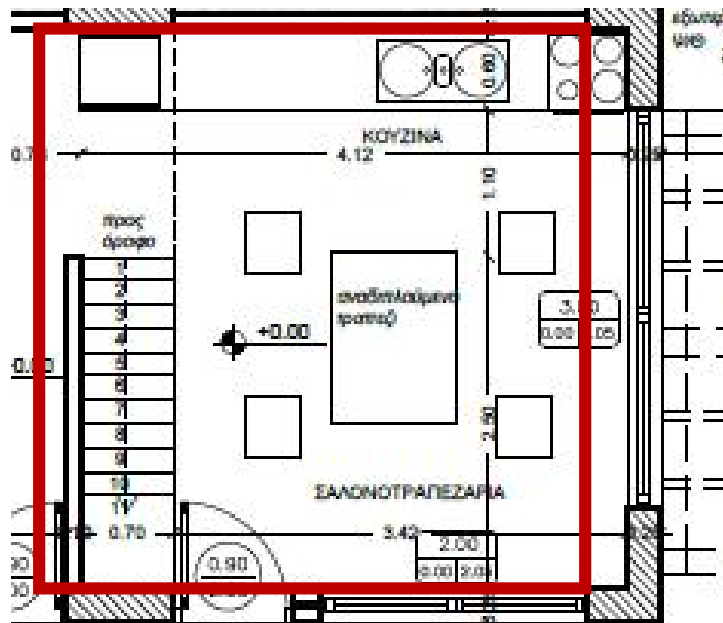
κάτοικος να εισέλθει είτε στον χώρο του γραφείου, είτε στον χώρο της κατοικίας που βρίσκονται μετωπικά κατευθείαν με την είσοδο του ατόμου στον χώρο εισόδου. Ταυτόχρονα, πλευρικά της εισόδου στον χώρο αυτό και ακριβώς στα δεξιά, υπάρχει έξοδος προς τον χώρο της αυλής του κτιρίου. Φυσικά, η επισκεψιμότητα στο συγκεκριμένο σημείο του κτιρίου θα πραγματοποιείται μόνο από τους κατοίκους ή και επισκέπτες της κατοικίας και όχι από τους συνεργάτες – πελάτες του επαγγελματία.

Αξίζει εδώ να αναφερθεί ότι στον χώρο εισόδου υπάρχει και ένα μικρό καθιστικό που μπορεί να συντελέσει τόσο από άποψη θέασης και ατμόσφαιρας, από την στιγμή ειδικά που όλο το κουβούκλιο πλην των υποστυλωμάτων και των δοκών που είναι μεταλλικά, είναι κατασκευασμένο από τζάμι securit προκειμένου να εξασφαλιστεί και η αντοχή του σε αντίξοες συνθήκες ενώ παράλληλα θα προλαμβάνουν και εγκληματικές ενέργειες – κυρίως ληστείες, όσο και από άποψη σύντομης στάσης και λειτουργικής χρησιμότητας. Επιπλέον μπορεί να αποτελέσει και χώρο αναμονής για τον χώρο του γραφείου, καθώς λόγω ιδιωτικότητας των υπηρεσιών που προσφέρονται σε κάθε πελάτη, πιθανόν οι επόμενοι πελάτες που θα περιμένουν να χρειαστούν ένα χώρο εκτός του γραφείου ώστε να το κάνουν. Ο χώρος αυτός, δηλαδή το κουβούκλιο, εκτός από την λειτουργική του πρακτικότητα, συντελεί και ως χώρος εκτόνωσης του κτιρίου, καθώς προφυλάσσει ένα μεγάλο του τμήμα από τις εξωτερικές συνθήκες, ενώ με τα low-e και αντανakλαστικά τζάμια, δεν επιτρέπει κατά την διάρκεια ιδίως του καλοκαιριού, την μετατροπή του ιδιαίτερα λειτουργικού αυτού τμήματος σε «θερμοκήπιο».



Εικόνα 34. Το γραφείο

Προχωρώντας προς το εσωτερικό του κτιρίου, εισερχόμαστε στον χώρο του γραφείου όπου παρατηρούμε ότι ο συγκεκριμένος χώρος διαχωρίζεται από τον χώρο της κατοικίας με μια συρόμενη πόρτα. Κατά τα λοιπά, ο χώρος του γραφείου παρατηρούμε ότι διαθέτει όλη την απαραίτητη επίπλωση, δηλαδή, γραφείο, πολυθρόνα, βιβλιοθήκη, ντουλάπια και θέσεις επισκεπτών ενώ παράλληλα διαθέτει και μια μεγάλη οθόνη στην οποία ο επαγγελματίας μπορεί να παρουσιάζει την μελέτη του στον κάθε ενδιαφερόμενο πελάτη ώστε να αποφεύγει τις εκτυπώσεις με σκοπό περισσότερο την διαφύλαξη της σπατάλης χαρτιού, στο γενικότερο πλαίσιο της δημιουργίας εντός του κτιρίου κατασκευών φιλικών προς το περιβάλλον, μιας και το ζευγάρι είναι ιδιαίτερα φιλικό προς το περιβάλλον. Ο χώρος του γραφείου, αξίζει εδώ να αναφερθεί, ότι δεν διαθέτει πλάκα ορόφου από πάνω, δηλαδή είναι αίθριο. Το αίθριο, συντελεί και αυτό ως χώρος ενεργειακής εκτόνωσης του κτιρίου, ενώ παράλληλα το γραφείο φωτίζεται τόσο μέσω μιας κάθετης φάσας ανοίγματος στην πλευρά από την οποία επιτυγχάνεται και η είσοδος προς το γραφείο, όσο και από δύο οριζόντιες φάσες ανοίγματος στην πλάκα του δώματος. Τα ανοίγματα αυτά, εκτός του φυσικού φωτισμού που παρέχουν, παρέχουν και ένα μέσο φυσικού αερισμού, καθώς μπορούν να ψύξουν φυσικά τον χώρο κατά την διάρκεια του καλοκαιριού, ενώ παράλληλα χρησιμοποιούνται και ως εναλλάκτες αέρα για το σύνολο του κτιρίου.



Εικόνα 35. Η σαλονοτραπεζαρία

Όσον αφορά τον χώρο της κατοικίας, όπως αναφέρθηκε και προηγουμένως, η είσοδος προς αυτόν πραγματοποιείται μέσω της δεύτερης εισόδου που υπάρχει από τον χώρο του κουβουκλίου. Με την είσοδο του ατόμου στον χώρο της κατοικίας βρίσκεται στον χώρο της σαλονοτραπεζαρίας. Ο συγκεκριμένος χώρος είναι ενιαίος μαζί με τον χώρο της κουζίνας που τοποθετείται στον ακριβώς απέναντι τοίχο της εισόδου του κτιρίου.

Η κουζίνα περιλαμβάνει όλο τον απαραίτητο εξοπλισμό, συμπεριλαμβανομένου του πλυντηρίου ρούχων που λόγω της έλλειψης χώρου στο λουτρό, τοποθετείται στην κουζίνα. Στον χώρο της σαλονοτραπεζαρίας, προκειμένου να εξασφαλιστεί ότι ο χώρος θα επαρκεί όχι μόνο για το ζευγάρι αλλά και για επισκέπτες στην κατοικία τους, σχεδιάστηκαν έξυπνα, πτυσσόμενα έπιπλα, ώστε να υπάρχει η δυνατότητα προσαρμογής του χώρου.

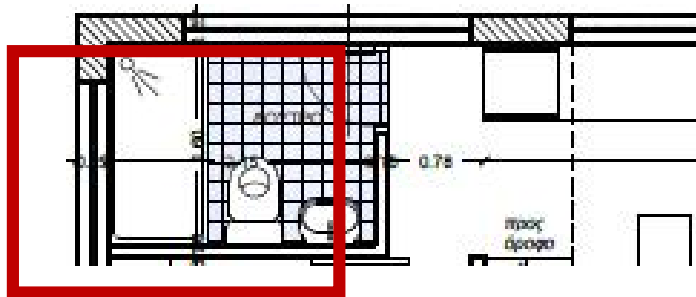
Τα έπιπλα αυτά περιλαμβάνουν ένα τραπέζι και σκαμπό. Στις περιπτώσεις απλού καθιστικού για το ζευγάρι μπορεί το τραπέζι να παραμείνει το γνωστό τραπέζι σαλονιού, που είναι αρκετά κοντό σε ύψος, μαζί με τα σκαμπό. Στην

περίπτωση που χρειάζεται αναδιαμόρφωση τους προκειμένου να περιλάβουν τα καθίσματα φαγητού, τότε αναδιπλώνεται το πίσω μέρος του σκαμπό και τροποποιείται σε καρέκλα με πλάτη. Ομοίως, στην περίπτωση που το τραπέζι πρέπει να αναδιαμορφωθεί σε τραπέζι φαγητού, τα δύο ξύλινα πόδια αναδιπλώνονται με την βοήθεια μεταλλικών εσωτερικών οδηγών και το ύψος τους αυξάνεται.

Στην περίπτωση τώρα που θα χρειαστεί, λόγω της φιλοξενίας επιπλέον ατόμων σε κάποια εκδήλωση ή επίσκεψη να διαμορφωθούν περισσότερα καθίσματα, τότε τα ίδια σκαμπό, με την βοήθεια πλακών που έχουν κάτω ακριβώς από το μαξιλάρι του καθίσματος, αναδιπλώνονται και δημιουργούν μια επιπλέον θέση προς τα δεξιά ή προς τα αριστερά τους. Έτσι ενώνοντας δύο σκαμπό, μπορεί να δημιουργηθεί ένας αρκετά ικανοποιητικός καναπές. Ένα άλλο ιδιαίτερο χαρακτηριστικό του συγκεκριμένου δωματίου είναι η σκάλα. Επιλογή για την συγκεκριμένη περίπτωση αποτέλεσε η ελαφρά κατασκευή της σκάλας καθώς, μια μπετονένια σκάλα όχι μόνο θα καταλάμβανε περισσότερο χώρο αλλά θα «βάραινε» ταυτόχρονα τον χώρο και θα τον έκανε να φαίνεται αρκετά μικρότερος. Εδώ, επιλέχθηκε μια σκάλα, που φαίνεται να «αιωρείται» στον χώρο καθώς δεν υπάρχει κάποιο στήριγμα – υποστύλωμα, αλλά τα σκαλοπάτια με ειδικά βιδώματα και τοποθέτηση εντός του τοίχου, μπορούν να υποστηρίξουν το βάρος του ατόμου που θα χρησιμοποιεί την σκάλα. Επιπλέον, όπως αναφέρθηκε και προηγουμένως, ο χώρος που βρίσκεται κάτω από την σκάλα, είναι ωφέλιμος και μπορεί να χρησιμοποιηθεί για να «στεγάσει» κάποιο έπιπλο, ή κάποια άλλη δράση, όπως ακριβώς συμβαίνει και στην περίπτωσή μας.

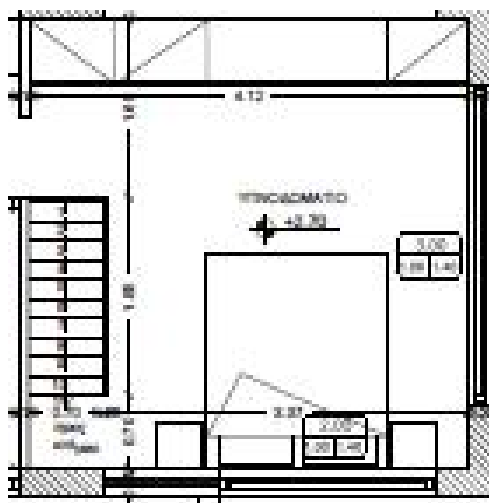
Στην περίπτωσή μας λοιπόν, ακριβώς στον κάτω ωφέλιμο χώρο της σκάλας, τοποθετείται το έπιπλο της τηλεόρασης, με τα απαραίτητα ράφια, για βιβλία αλλά και διακοσμητικά στοιχεία. Για να εκμεταλλευτούμε όλο τον ωφέλιμο

χώρο θα πρέπει να λάβει και το έπιπλο το σχήμα της σκάλας γεγονός που σημαίνει ότι η μια του πλευρά είναι σχεδιασμένη διαγωνίως. Το λουτρό βρίσκεται πλευρικά της κουζίνας και περιλαμβάνει όλο τον απαραίτητο εξοπλισμό ενώ διαθέτει μια καμπίνα ντους. Λόγω του γεγονότος ότι βρίσκεται σε σημείο που δεν μπορεί να υφίσταται άνοιγμα, ο εξαερισμός και ο φωτισμός της τουαλέτας πραγματοποιούνται τεχνητά, με φωτιστικά και τεχνητή συσκευή εξαερισμού.



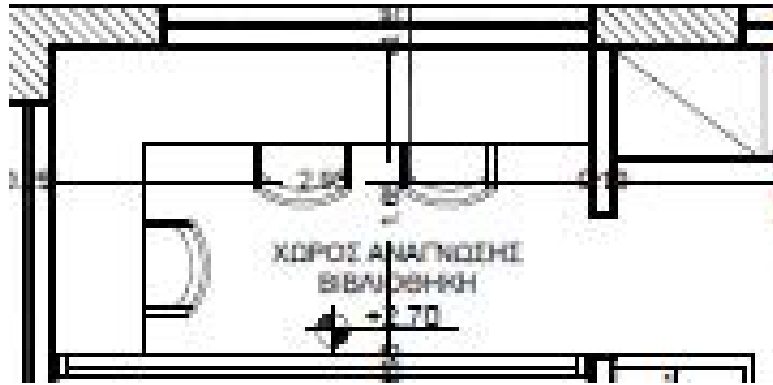
Εικόνα 36. Το λουτρό

Το κτίριο διαθέτει και δεύτερο όροφο, στον οποίο βρίσκεται το υπνοδωμάτιο. Το ζευγάρι οδηγείται στον δεύτερο όροφο μέσω της σκάλας ελαφράς κατασκευής που περιγράφηκε προηγουμένως. Το υπνοδωμάτιο έχει πλευρικά, στην ελεύθερη τοιχοποιία, οριζόντια ορθογώνια ανοίγματα. Στον τοίχο απέναντι από το κρεβάτι τοποθετείται έπιπλο τηλεόρασης που διαθέτει αρκετά μεγάλη χωρητικότητα, με ντουλάπια και ράφια, ενώ πλευρικά αυτού τοποθετούνται οι απαραίτητες ντουλάπες για το ζευγάρι. Το υπνοδωμάτιο διαθέτει αρκετό ελεύθερο χώρο και έτσι το ζευγάρι μπορεί να κινείται αξιοπρεπώς εντός του.



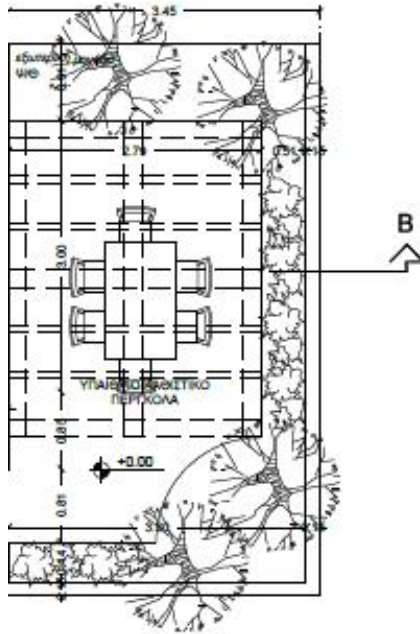
Εικόνα 37. Το υπνοδομάτιο

Πλευρικά του υπνοδοματίου, υπάρχει ένα διάδρομος που οδηγεί σε έναν μικρό χώρο ανάγνωσης – βιβλιοθήκη. Ο συγκεκριμένος χώρος εξυπηρετεί και ως προσωπικό γραφείο αλλά και ως δωμάτιο μελέτης. Ο χώρος διαθέτει έως και 3 γραφεία, ενώ παράλληλα διαθέτει πολλά ράφια, στα οποία μπορούν με μεγάλη άνεση να φυλαχθούν τα βιβλία του ζευγαριού αλλά και άλλα αρχεία. Ένα πολύ σημαντικό στοιχείο του συγκεκριμένου δωματίου είναι ότι δεν περικλείεται από τοίχους, αλλά στην μια του πλευρά που βλέπει στο αίθριο, κλείνεται με τζαμαρία, γεγονός που του δίνει μια ελαφρότητα ενώ παράλληλα παρέχει ένα σημείο θέασης προς τα έξω. Επίσης το συγκεκριμένο δωμάτιο θεωρείται ιδιαίτερα φωτεινό, καθώς ακριβώς πάνω στην πλάκα του δώματος, υπάρχει μια αντίστοιχη «τρύπα», όπως ακριβώς και στο γραφείο, που βοηθά στον φυσικό αερισμό του δωματίου και κατ'επέκταση και του υπνοδοματίου καθώς ο συγκεκριμένος χώρος δεν κλείνεται με τοίχο ή πόρτα και αποτελεί συνέχεια του υπνοδοματίου στην ουσία, αλλά και στον φυσικό του φωτισμό. Παράλληλα το δωμάτιο φωτίζεται επαρκώς από την διάχυση του φωτισμού που υπάρχει εντός του γραφείου, τόσο από τις τρύπες στο επίπεδο του δώματος, όσο και από τα λοιπά επιτοίχια ανοίγματα, οριζόντια ή κάθετα.



Εικόνα 38. Ο χώρος ανάγνωσης – βιβλιοθήκη

Η περιγραφή της μελέτης ολοκληρώνεται με το υπαίθριο καθιστικό. Αυτό βρίσκεται στην αυλή – υπαίθριο περιφραγμένο χώρο του κτιρίου. Η περίφραξη πραγματοποιείται με τοιχεία από εμφανή λιθοδομή. Επίσης υπάρχουν οριζόντιες και κάθετες ζώνες, οι οποίες περιλαμβάνουν χαμηλή αλλά και υψηλή φύτευση, με δενδρύλλια, θαμνώδη φύτευση και γκαζόν. Το καθιστικό βρίσκεται στον ελεύθερο υπαίθριο χώρο πλευρικά της σαλονοτραπεζαρίας. Η πρόσβαση στον υπαίθριο χώρο πραγματοποιείται με τρεις διόδους: η πρώτη πραγματοποιείται από το κουβούκλιο – χώρο εισόδου στο κτίριο με την πλευρική έξοδο προς την αυλή, ενώ οι άλλες δύο είναι οι μεγάλες μπαλκονόπορτες που βρίσκονται στις δύο πλευρές της γωνίας του κτιρίου. Αξίζει να αναφερθεί εδώ, ότι για οικονομία χώρου, οι μπαλκονόπορτες είναι δίφυλλες συρόμενες και όχι ανοιγόμενες.



Εικόνα 39. Το υπαιθριο καθιστικό – Πέργκολα

Το καθιστικό περιλαμβάνει ένα μεγάλο τραπέζι με 6 καθίσματα. Προκειμένου ωστόσο να είναι καλυμμένο σε περιπτώσεις βροχής, προνοήθηκε η κατασκευή μια πέργκολας που θα στεγάζει τον χώρο, παρέχοντας φυσική προστασία. Τέλος, αξ αναφερθεί εδώ ότι ο συντελεστής δόμησης της περιοχής είναι 1,8.

Παρακάτω παρουσιάζονται τα σχέδια της κατοικίας καθώς και κατασκευαστικές λεπτομέρειες τόσο ορισμένων επίπλων όσο και κατασκευαστικές τομές της ίδιας της κτιριακής κατασκευής.

ΚΕΦΑΛΑΙΟ 7

ΤΡΙΣΔΙΑΣΤΑΤΗ ΑΠΕΙΚΟΝΙΣΗ

Παρακάτω παρουσιάζεται το αποτέλεσμα της τρισδιάστατης απεικόνισης της πρότασης:



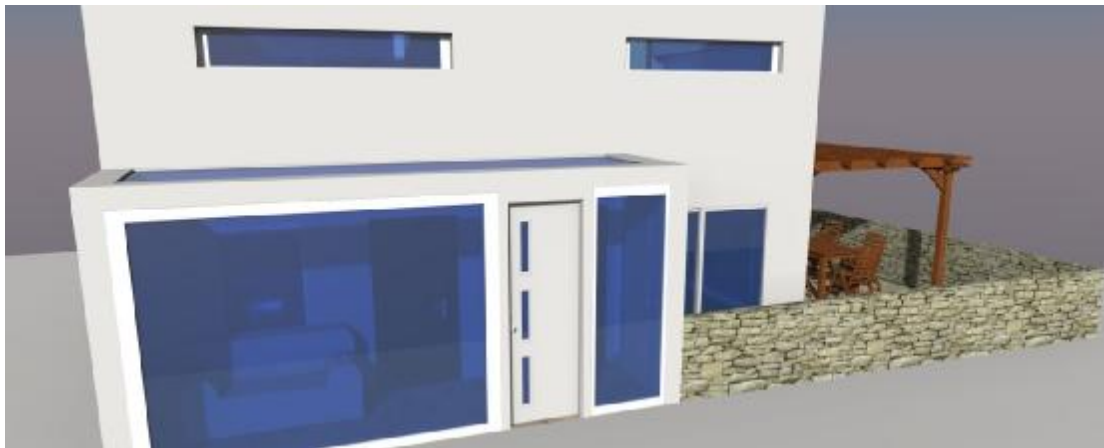
Εικόνα 40. Τρισδιάστατη απεικόνιση υπνοδωματίου



Εικόνα 41. Τρισδιάστατη απεικόνιση λουτρού



Εικόνα 42. Τρισδιάστατη απεικόνιση χώρου ανάγνωσης



Εικόνα 43. Τρισδιάστατη απεικόνιση εξωτερικού του κτιρίου



Εικόνα 44. Τρισδιάστατη απεικόνιση συνόλου κτιρίου



Εικόνα 45. Τρισδιάστατη απεικόνιση γραφείου



Εικόνα 46. Τρισδιάστατη απεικόνιση γραφείου Β



Εικόνα 47. Τρισδιάστατη απεικόνιση κουζίνας



Εικόνα 48. Τρισδιάστατη απεικόνιση κουζίνας Β'



Εικόνα 49. Τρισδιάστατη απεικόνιση εξωτερικού του κτιρίου Β



Εικόνα 50. Τρισδιάστατη απεικόνιση εξωτερικού του κτιρίου Γ

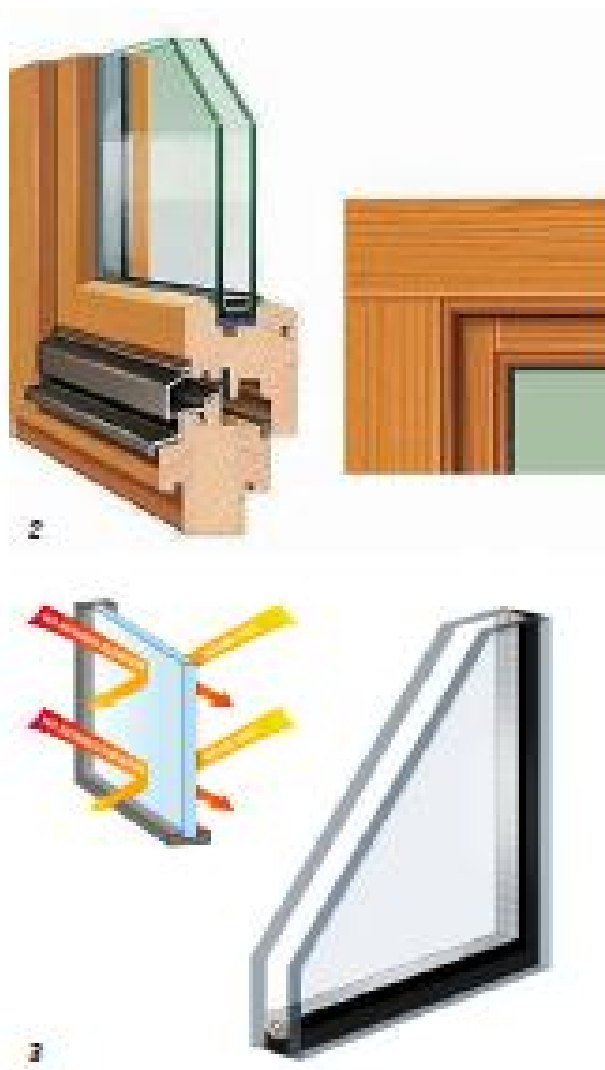
ΚΕΦΑΛΑΙΟ 8

ΜΕΛΕΤΗ ΕΝΕΡΓΕΙΑΚΗΣ ΑΥΤΟΝΟΜΙΑΣ

Εδώ και αρκετό καιρό έχει προκύψει το ενεργειακό θέμα, ως ένα από τα βασικότερα που αφορούν το τομέα της κατασκευής των κτιρίων. Τα κτίρια μπορούν εμπλουτιστούν ενεργειακά την χρήση ανανεώσιμων πηγών ενέργειας ή με την χρήση κατάλληλων υλικών αρχιτεκτονικών

παρεμβάσεων να δημιουργηθούν κτίρια τα οποία θα είναι ενεργειακά παθητικά, δηλαδή δεν θα έχουν απώλειες και θα λειτουργούν με μηδενικές δαπάνες σε ψύξη και

θέρμανση σε όλες τις εποχές. Οι ενεργειακά παθητικές κατοικίες χρησιμοποιούν οποιαδήποτε μορφή ενέργειας στο εσωτερικό τους (από τη θερμότητα που παράγεται από το ανθρώπινο σώμα μέχρι αυτής από τον φούρνο μαγειρέματος και τους ηλεκτρικούς λαμπτήρες) καθώς το ισχυρό θερμομονωτικό τους περίβλημα και η μεγάλη αεροστεγανότητα διασφαλίζουν ότι δεν θα υπάρχουν



να
με

και

Εικόνα 51. Υλικά που χρησιμοποιήθηκαν στην κατασκευή

θερμικές απώλειες και ότι αυτά εκμεταλλεύονται όσο το δυνατό περισσότερο τα θερμικά οφέλη.

Με αυτό το τρόπο, διατηρούν το εσωτερικό σταθερό στην θερμοκρασία των 20 βαθμών Κελσίου, εξασφαλίζοντας με αυτό τον τρόπο συνθήκες θερμικής άνεσης, και τα παραδοσιακά μέσα θέρμανσης χρειάζεται να επιστρατευτούν μόνο εάν οι κάτοικοι επιθυμούν ακόμη πιο ζεστό περιβάλλον.

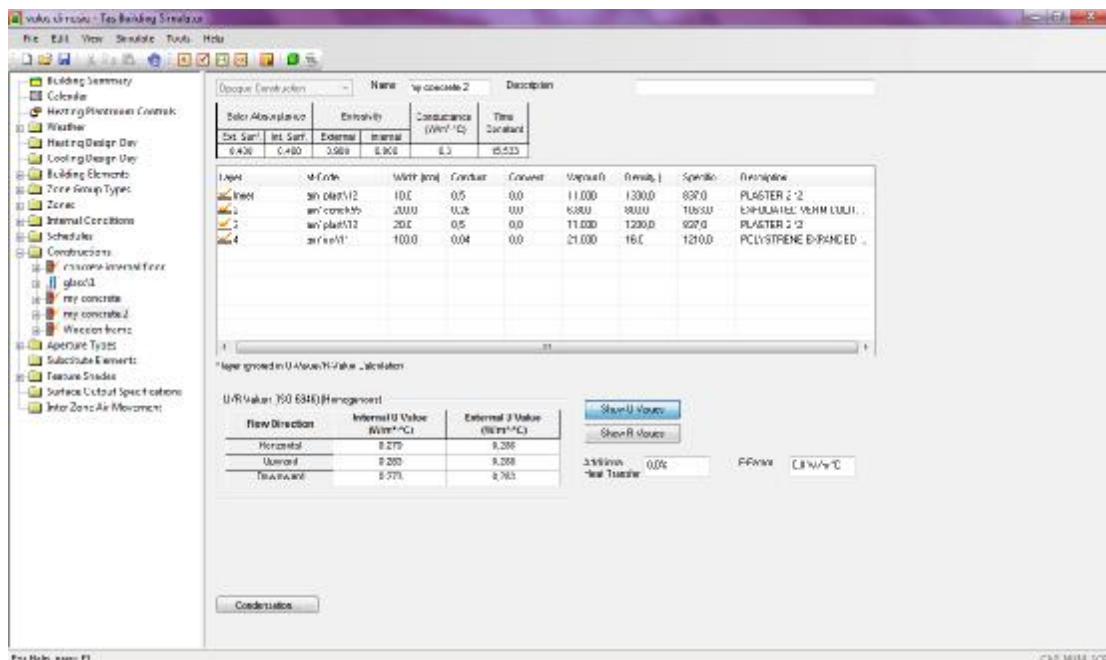
Σε όλο το κόσμο υπάρχουν ήδη περίπου 140.000 παθητικά κτήρια, αποπερατωμένα, υπό κατασκευή ή υπό μελέτη, αριθμός που αυξάνεται συνεχώς λόγω της αυξημένης ζήτησης για αυτές τις οικολογικές και οικονομικές κατασκευές.

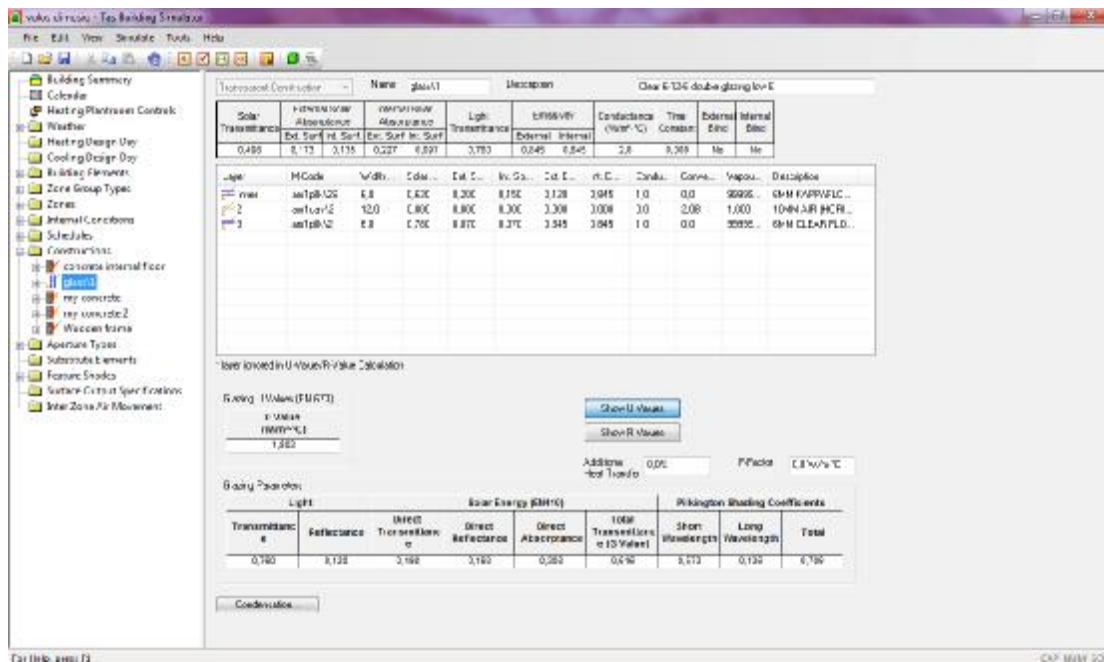
Στην Γερμανία μάλιστα, που είναι πρωτοπόρα στον τομέα των παθητικών κτηρίων, λειτουργούν ήδη παθητικά κτήρια παιδικών σταθμών.

Οι παθητικές κατοικίες πρέπει να πληρούν πέντε βασικές αρχές: να έχουν ισχυρό θερμομονωτικό περίβλημα, μηδενικές «θερμογέφυρες», μεγάλη αεροστεγανότητα, άριστη ποιότητα και τοποθέτηση κουφωμάτων και κεντρικό αερισμό με ανάκτηση θερμοκρασίας άνω του 90%. Στην πράξη, το τελευταίο σημαίνει ότι αν έξω από το κτήριο η θερμοκρασία τείνει στους 0oC και μέσα ο υδράργυρος δείχνει 20oC, τότε ο φρέσκος δροσερός αέρας μπαίνει στο κτήριο χωρίς να παίρνει μαζί του το κρύο (σε θερμοκρασία 19oC).

Άλλα πλεονεκτήματα είναι το βελτιωμένο μικροκλίμα και άριστη ποιότητα ζωής εντός του κτηρίου (συνθήκες θερμικής άνεσης), πολύ σημαντική μείωση των δαπανών συντήρησης της οικοδομής και αύξηση της προστιθέμενης αξίας του ακινήτου.

Για την πραγματοποίηση της μελέτης χρησιμοποιήθηκε το πρόγραμμα ενεργειακής προσομοίωσης TAS και τα κλιματικά δεδομένα της περιοχής του Βόλου από το πρόγραμμα Meteorm. Το κτίριο σχεδιάστηκε τρισδιάστατα και έγινε ένας πειραματισμός με τα υλικά που θα χρησιμοποιηθούν στα διάφορα στοιχεία του. Λόγω του γεγονότος ότι αναφερόμαστε σε μικρή μονοκατοικία, επομένως το κόστος κατασκευής δεν θα έπρεπε να είναι ιδιαίτερα μεγάλο. Κατά βάση χρησιμοποιήθηκαν υλικά με χαμηλό συντελεστή θερμοπερατότητας προκειμένου να επιτευχθεί σωστή μόνωση και σταθερότητα στις εσωτερικές συνθήκες.

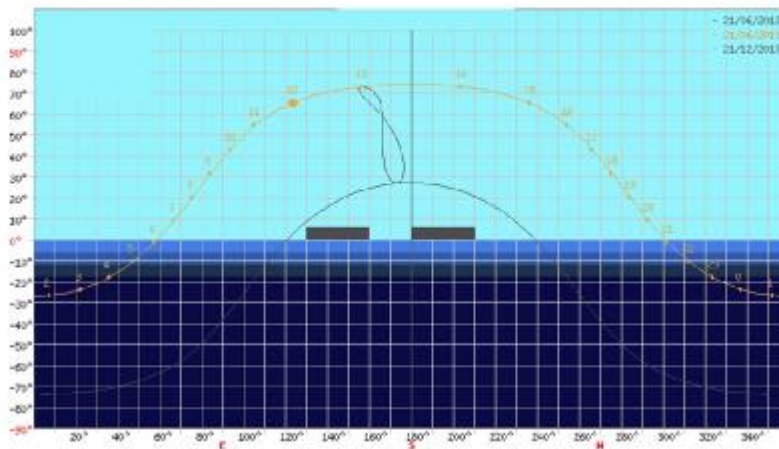




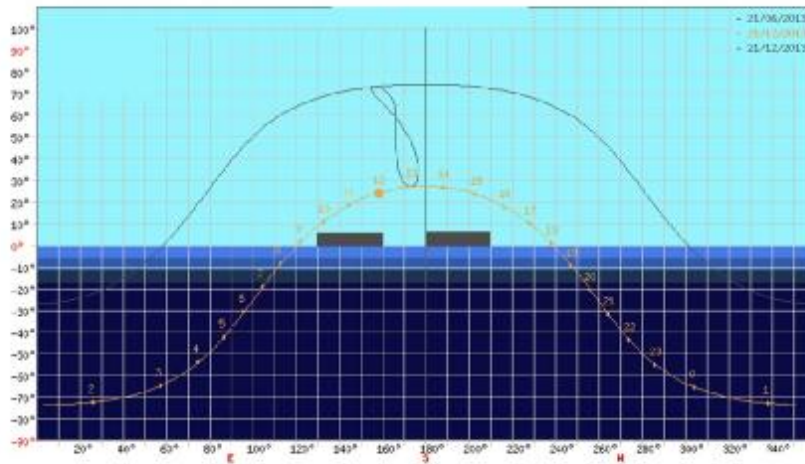
Εικόνα 52. Εισαγωγή στοιχείων στο πρόγραμμα TAS

Πριν ξεκινήσουμε με τα υλικά της κατασκευής, τονίζεται ότι δημιουργήθηκαν σε κάθε πλευρά υπαίθριοι χώροι οι οποίοι σκιάζονται επαρκώς αφήνοντας ένα σχετικό τμήμα των ηλιακών ακτινών να περνάει. Για να αποφευχθεί αυτό όταν χρειάζεται, εξωτερικά από τα ανοίγματα τοποθετήθηκαν συστήματα σκίασης, τα οποία μπορούν να είναι είτε πτυσσόμενα είτε ως ρολό (σύστημα roller) κατά βάση με επένδυση ξύλου-αλουμινίου για να ταιριάζει και με τα υπόλοιπα υλικά.

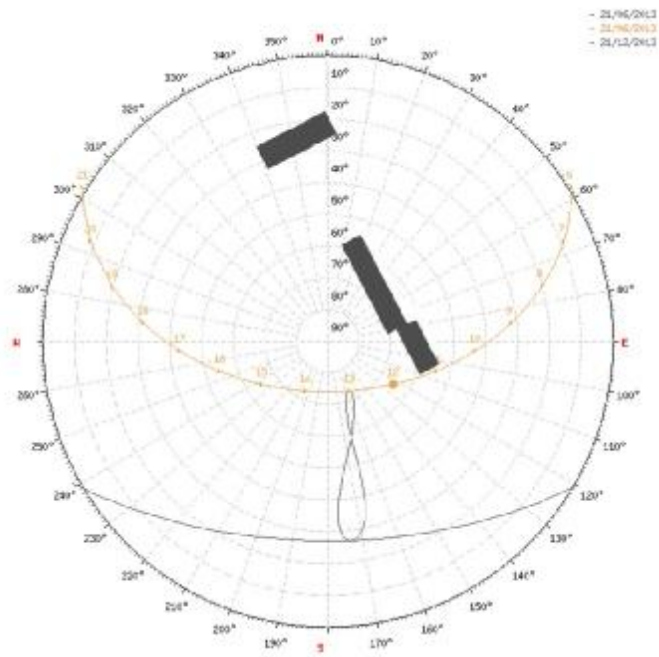
Παρακάτω μπορούμε να δούμε πως επηρεάζουν οι ηλιακές ακτίνες τον φωτισμό και την σκίαση του κτιρίου κατά την διάρκεια του χειμερινού και του θερινού ηλιοστασίου (21/12 και 21/06) από τις 8:00 π.μ. - 5:00 μ.μ.



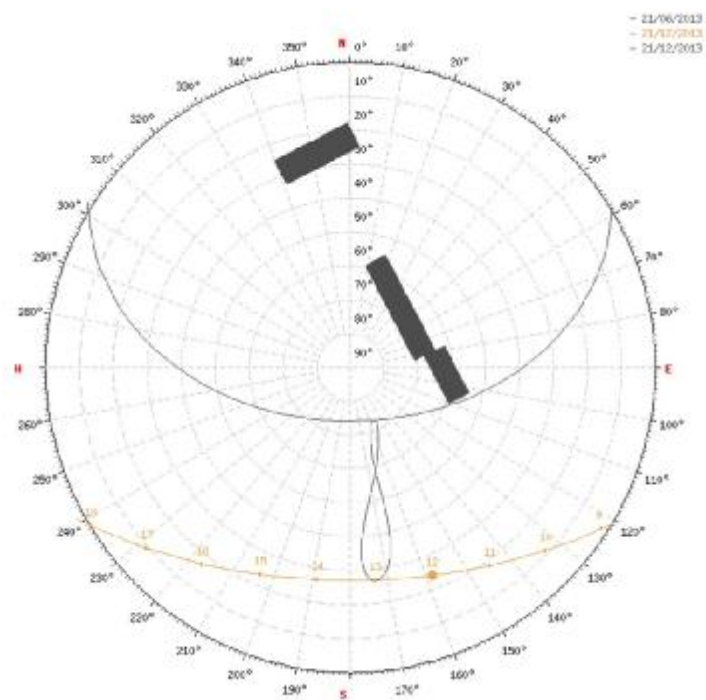
Εικόνα 53. Πορεία ήλιου κατά το θερινό ηλιοστάσιο



Εικόνα 54. Πορεία ήλιου κατά το χειμερινό ηλιοστάσιο

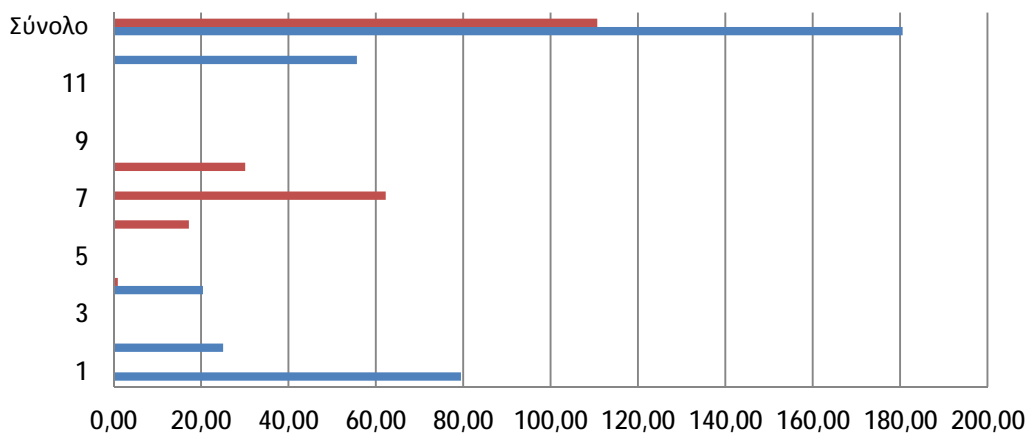


Εικόνα 55. Ηλιακό διάγραμμα κατά το θερινό ηλιοστάσιο



Εικόνα 56. Ηλιακό διάγραμμα κατά το χειμερινό ηλιοστάσιο

Κατανάλωση σε Κwh κατά την περίοδο του έτους μετά τις ενεργειακές τροποποιήσεις

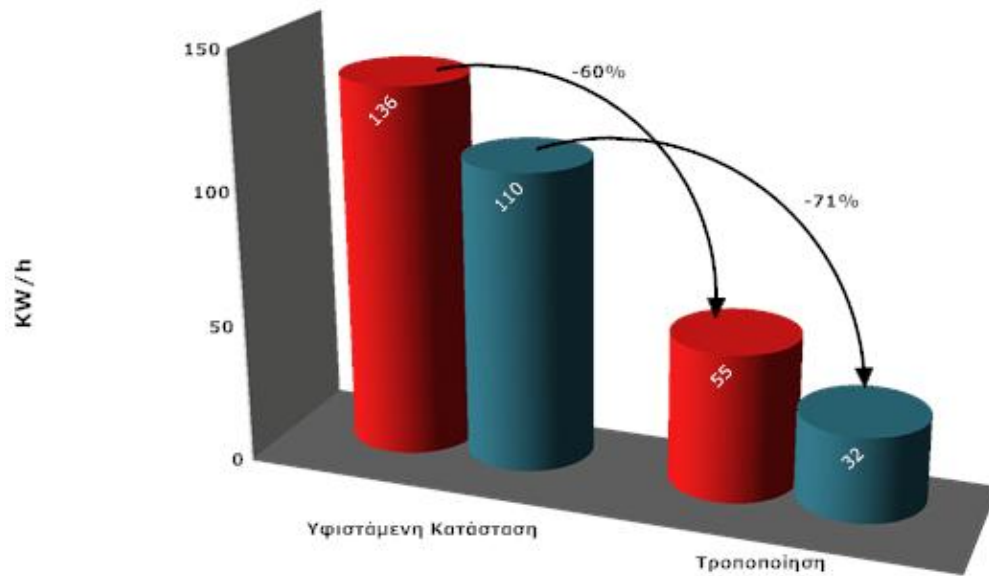


	1	2	3	4	5	6	7	8	9	10	11	12	Σύνολο
■ Σειρά2	0,00	0,00	0,00	0,93	0,00	17,23	62,27	30,08	0,16	0,00	0,00	0,00	110,6
■ Σειρά1	79,45	25,01	0,00	20,42	0,00	0,00	0,00	0,00	0,00	0,00	0,00	55,64	180,5

Όσον αφορά τα κυρίως υλικά που χρησιμοποιήθηκαν στις περιπτώσεις και των δύο κτιρίων, θα αναφέρουμε πως τα υλικά ελέγχθηκαν τόσο ως προς την οικονομική τους τιμή όσο και προς το ενεργειακό τους αποτέλεσμα (χαμηλός συντελεστής θερμοπερατότητας). Επομένως, κατασκευάστηκαν τοίχοι από μπετόν το οποίο παρουσιάζει $U_{value} = 0,28 \text{ W/m}^2 \text{ K}$, τα ανοίγματα επενδύθηκαν με κουφώματα ξύλινα, με $U_{value} = 2,8 \text{ W/m}^2 \text{ K}$ ενώ χρησιμοποιήθηκαν διπλοί υαλοπίνακες χαμηλής εκπομπής (low-e) με $U_{value} = 1,1 \text{ W/m}^2 \text{ K}$. Τέλος, ως εξωτερική μόνωση για καλύτερη προστασία του κτιρίου, χρησιμοποιείται θερμοπρόσωψη πάχους 10cm και με $U_{value} = 0,15 \text{ W/m}^2 \text{ K}$. Όσον αφορά τον αερισμό, λόγω αδυναμίας διαμπερότητας, είναι μονόπλευρος με εναλλάκτες αέρα.

Τα αποτελέσματα που βγήκαν έπειτα από την μελέτη και την χρήση των συγκεκριμένων κατασκευαστικών υλικών ήταν πολύ διαφορετικά από αυτά της υφιστάμενης κατάστασης. Εδώ ας αναφερθεί πως μελέτη για την ενεργειακή

κατανάλωση έγινε στις κατοικίες, ως είχαν, για να δούμε την διαφορά και να αξιολογήσουμε σωστά τα αποτελέσματα. Έτσι οι ενεργειακές ανάγκες των κτιρίων κατοικιών ως είχαν αξιολογήθηκαν σε 136 KW/h ανά m² για θέρμανση και 110 KW/h ανά m² για ψύξη, γεγονός που φυσικά δικαιολογεί την δυσαρέσκεια των κατοίκων σχετικά με τις επικρατούσες συνθήκες στο εσωτερικό κατά την διάρκεια του καλοκαιριού αλλά ιδίως του χειμώνα. Έπειτα από την μελέτη του κτιρίου με τους νέους χώρους και τα νέα υλικά τα αποτελέσματα που βγήκαν παρουσίασαν θεαματική πτώση. Πλέον οι ενεργειακές ανάγκες του κτιρίου είναι 55 KW/h ανά m² για θέρμανση και 32 KW/h ανά m² για ψύξη, παρουσιάζοντας έτσι πτώση κατά 60% και 71% αντίστοιχα. Εδώ ας αναφέρουμε ότι οι συνήθης ενεργειακή κατανάλωση στην Ελλάδα για τις σύγχρονες μη-παθητικές κατοικίες είναι 70 KW/h ανά m² για θέρμανση και 120 KW/h ανά m² για ψύξη. Όπως φαίνεται ο σκοπός μας για δημιουργία παθητικών κατοικιών με σχετικά χαμηλά σε κόστος υλικά έχει επιτευχθεί, γεγονός που φαίνεται και στα παρακάτω γραφήματα, όπου παρουσιάζεται η εσωτερική θερμοκρασία δύο υπνοδωματίων και δύο καθιστικών κατά μια τυπική χειμερινή και μια τυπική καλοκαιρινή ημέρα.



Εικόνα 57. Ενεργειακή κατανάλωση τυπικής κατασκευής και κατασκευής της μελέτης

Κλείνοντας το κεφάλαιο, θα πρέπει να πούμε πως η μελέτη έγινε σε απόλυτο σεβασμό των αναγκών των κατοίκων, του οικονομικού τους επιπέδου (το οποίο θεωρούμε πως θα βελτιωθεί λόγω μειωμένης κατανάλωσης ενέργειας) αλλά του περιβάλλοντος, καθώς οι λύσεις που χρησιμοποιήθηκαν ήταν τέτοιες ώστε να κάνουν τα κτίρια απόλυτα φιλικά και κατά το δυνατό «πράσινα».

ΚΕΦΑΛΑΙΟ 9

ΤΕΧΝΙΚΗ ΠΕΡΙΓΡΑΦΗ

1) ΕΚΣΚΑΦΕΣ ΚΑΙ ΕΠΙΧΩΣΕΙΣ

Γενική εκσκαφή με μηχανικά μέσα για τη θεμελίωση του κτιρίου, σε επίπεδο - 1.20 μ.

Θα μπαζωθεί όλο το σκάμμα με αμμοχάλικο και μια τελευταία στρώση 10 εκατοστών με χαλίκι.

2) ΦΕΡΩΝ ΟΡΓΑΝΙΣΜΟΣ ΑΠΟ ΟΠΛΙΣΜΕΝΟ ΣΚΥΡΟΔΕΜΑ

Ο φέρον οργανισμός του κτιρίου θα δομηθεί στα εξής στάδια:

- μπετόν καθαριότητας
- θεμελίωση
- μπάζωμα
- gross beton
- πλάκα ισογείου
- κολώνες
- οροφή παράλληλα με ανώτερο επίπεδο

Η κατασκευή της θεμελίωσης, στηλών, πλακών, δοκαριών και βεραντών θα γίνει από σκυρόδεμα C16/20 και σιδηρό οπλισμό STIII.

Η κατασκευή του gross beton (μπετό εδάφους) θα γίνει με σκυρόδεμα C12/15 και πλέγμα για οπλισμό

3) ΕΞΩΤΕΡΙΚΟΙ / ΔΙΑΧΩΡΙΣΤΙΚΟΙ ΤΟΙΧΟΙ

Δικέλυφη κατασκευή.

Διπλές δρομικές στις εξωτερικές τοιχοποιείες με ενδιάμεση μόνωση από εξιλασμένη πολυστερόλη.

Μονές δρομικές στις εσωτερικές τοιχοποιείες (διαστάσεων 10 εκατοστών)

Ζώνες (σενάζ) από μπετό και οπλισμό σε όλες τις τοιχοποιείες.

4) ΕΓΚΑΤΑΣΤΑΣΕΙΣ

Υδραυλικές εγκαταστάσεις : Προμήθεια και τοποθέτηση όλης της εγκατάστασης ύδρευσης και αποχέτευσης υγρών χώρων του λουτρού και της κουζίνας που θα περιλαμβάνει όλα τα απαραίτητα υλικά όπως, σωλήνες, σιφόνια, φρεάτια αποχέτευσης, είδη υγιεινής πορσελάνινα, μπαταρίες αναμικτικές, θερμοσίφωνα (όχι ηλιακός) προς πλήρη λειτουργία.

Στο δάπεδο κενό για σωληνώσεις 10 εκατοστά.

Ηλεκτρολογικές εγκαταστάσεις : Προμήθεια και τοποθέτηση της ηλεκτρολογικής εγκατάστασης του κτιρίου που θα περιλαμβάνει όλα τα απαραίτητα υλικά όπως, σωληνώσεις, καλώδια, πίνακες, εξοπλισμός των πινάκων με τα απαραίτητα όργανα, ρευματοδότες κοινοί, πρίζες, πρίζες τηλεφώνου, πρίζες τηλεόρασης και λάμπες προς πλήρη λειτουργία.

Δεν περιλαμβάνονται τα φωτιστικά, αρματούρες, ηλεκτρικές συσκευές, κεραία τηλεόρασης και η παροχή ρεύματος από το σπίτι μέχρι το ρολόι. Τα καλώδια των εγκαταστάσεων θα είναι επισκέψιμα.

Θέρμανση : Προμήθεια και τοποθέτηση της εγκατάστασης θέρμανσης του κτιρίου που θα περιλαμβάνει όλα τα απαραίτητα υλικά όπως, καυστήρα,

δεξαμενή, σωληνώσεις, ηλεκτροβάνες, σώματα καλοριφέρ για πλήρη λειτουργία.

Σε όλα τα δωμάτια του κτιρίου τα σώματα καλοριφέρ που θα εγκατασταθούν θα είναι τύπου πάνελ Αυστρίας, πλην του λουτρού στο οποίο θα εγκατασταθούν σωληνωτά σώματα (πετσετοκρεμάστρες) solsom.

Αποχέτευση ομβρίων : Κατασκευάζεται από σωλήνες γαλβανισμένης λαμαρίνας, η θέση των οποίων επιλέγεται με βάση τη χάραξη των κλίσεων απορροής στο δώμα.

5) ΕΠΙΧΡΙΣΜΑΤΑ – ΣΟΒΑΔΕΣ

Πλήρη κατασκευή των επιχρισμάτων (σοβάδων) όλου του κτιρίου με τσιμεντοκονίαμα και μαρμαροκονίαμα.

Θα πέσουν πρώτα οι ψευτόκασσες για την τοποθέτηση όλων των κουφωμάτων και στη συνέχεια θα πέσει ο σοβάς.

Στους οριζόντιους τοίχους ο σοβάς θα είναι 1,5 εκατοστό ενώ στους κάθετους 2 εκατοστά.

6) ΚΟΥΦΩΜΑΤΑ (ΕΣΩΤΕΡΙΚΑ – ΕΞΩΤΕΡΙΚΑ)

Πρώτα θα πέσουν οι ψευτόκασσες των κουφωμάτων.

ΜΑΡΜΑΡΙΚΑ

Προμήθεια και τοποθέτηση μαρμάρων Καβάλας

Τοποθέτηση μαρμάρου στις ποδιές των παραθύρων και κατωκάσια.

7) ΤΕΛΙΚΕΣ ΕΠΙΦΑΝΕΙΕΣ – ΔΑΠΕΔΑ

Πρώτα θα κατασκευαστεί η τσιμεντοκονία.

Τα δάπεδα των χώρων του καθιστικού, της τραπεζαρίας της κουζίνας και του υπνοδωματίου θα επιστρωθούν με παρκέ διαστάσεων 51cm x 42cm που θα διαφέρουν στους σχηματισμούς σε ορισμένα δωμάτια ανάλογα με τη προτίμηση του ιδιοκτήτη.

Το δάπεδο του χώρου του λουτρού θα επιστρωθεί με κεραμικό πλακάκι επιστρωμένο με πορσελάνη γενικών διαστάσεων 11cm x 10cm.

Οι επιφάνειες των τοίχων στο λουτρό θα επιστρωθούν με ματ Marron κεραμικό πλακάκι με επίστρωση πορσελάνης διαστάσεων 12cm x 10cm.

Η επιφάνεια του τοίχου της κουζίνας πάνω από τις ηλεκτρικές συσκευές και το νεροχύτη θα επιστρωθεί με γρανιτένια μπεζ πλακάκια με σχηματισμούς διαστάσεων 10cm x 10cm.

Το δάπεδο του ακάλυπτου χώρου θα επιστρωθεί με γκρι και terracota αντίστοιχα γρανιτένια πλακάκια τύπου MONTANA BRICK διαστάσεων 60cm x 60cm.

Το εξωτερικό περίβλημα θα είναι επικαλυμμένο από κανονική λιθοδομή μέχρι το 1.00 μ.

8) ΞΥΛΟΥΡΓΙΚΑ

Ντουλάπα υπνοδωματίου, μέχρι το ταβάνι από ξύλο mdf λειασμένο και λουστραρισμένο.

Ντουλάπια κουζίνας από ξύλο mdf λειασμένο και λουστραρισμένο σε δύο σειρές (δάπεδο και πάνω από το νεροχύτη).

Οι ντουλάπες του υπνοδωματίου καθώς και τα ντουλάπια κουζίνας θα είναι στο χρώμα του ξύλου.

9) ΜΕΤΑΛΛΟΥΡΓΙΚΑ

Τοποθέτηση μεταλλικών κιγκλιδωμάτων κυκλικής διατομής με εξωτερική διάμετρο 1.5cm στο υπνοδωμάτιο για την προστασία από το κενό του κλιμακοστασίου, βαμμένα με ελαιόχρωμα (μίνιο) και βερνικόχρωμα σε λευκό χρώμα.

10) ΧΡΩΜΑΤΑ

Σπατουλαριστά στις εσωτερικές επιφάνειες.

Ακρυλικό στις εξωτερικές επιφάνειες.

Χρωματισμός των σιδερένιων επιφανειών με ελαιόχρωμα και βερνικόχρωμα.

ΚΕΦΑΛΑΙΟ 10

ΠΑΡΑΔΕΙΓΜΑΤΑ ΜΙΚΡΩΝ ΚΑΤΟΙΚΙΩΝ

Για τους περισσότερους από εμάς, οι επιλογές κατοικίας σε αστικό περιβάλλον διακρίνονται σε δύο προφανείς κατηγορίες: κάποιο -συνήθως περιορισμένου εμβαδού- διαμέρισμα σε πολυώροφο κτίριο στο κέντρο της πόλης ή μεγαλύτερη ιδιωτική κατοικία στις παρυφές της πόλης.

Χαρακτηριστικό της πολεοδομικής ανάπτυξης των **Ιαπωνικών πόλεων** είναι η οργάνωση οικιστικών περιοχών σε διαδοχικές, στενόμακρες ιδιοκτησίες, που οργανώνουν τα οικοδομικά τετράγωνα. Η γεωμετρία αλλά και οι διαστάσεις των οικόπεδων αυτών, φαινομενικά δεν αφήνουν πολλά περιθώρια δημιουργικότητας και καινοτομίας στο σχεδιασμό. Όταν όμως το μέγεθος δεν αποτελεί προτεραιότητα, αλλά υπερισχύει η επιθυμία ενός ξεχωριστού χώρου υψηλής αισθητικής και εργονομίας, τα αποτελέσματα εκπλήσσουν.



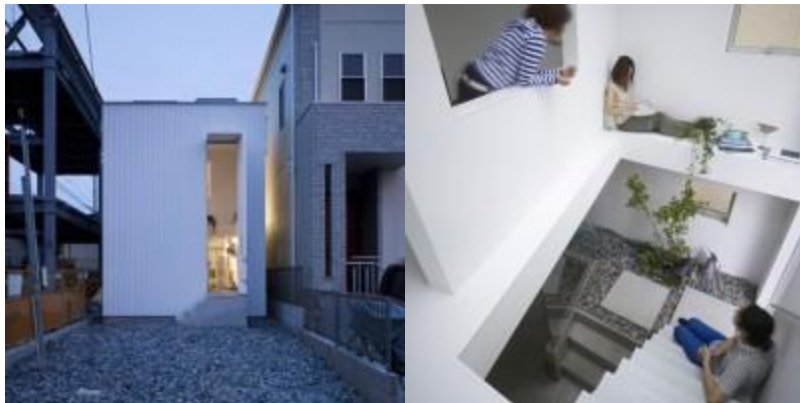
Εικόνα58. Κατοικίαστη Nagoya, Suppose Design OfficeA

Η κατοικία αυτή στην **Nagoya** σχεδιάστηκε για ένα μικρό, στενό οικόπεδο περιτοιχισμένο από κτίρια που εκ πρώτης όψεως δεν θα μπορούσε να ικανοποιήσει την επιθυμία των ιδιοκτητών του να αποκτήσουν τον δικό τους **κήπο**. Οι αρχιτέκτονες του **Suppose Design Office** ωστόσο, κατάφεραν να δώσουν μια λύση που περιλαμβάνει έναν μικρό εσωτερικό κήπο στο κέντρο του κτίσματος, γύρω από τον οποίο οργανώνονται οι επιμέρους χώροι.

Βασικό στοιχείο του σχεδιασμού είναι η αντιμετώπιση του υπαίθριου χώρου και του εσωτερικού με αντίστοιχο τρόπο, ώστε τα όρια ανάμεσά τους να διαλύονται. Τα παρτέρια και τα βότσαλα παρεισφρέουν στα δωμάτια, η διακόσμηση των οποίων προεκτείνεται στο “*δωμάτιο – κήπο*” που με τις εποχικές μεταβολές του επηρεάζει και ανανεώνει την εικόνα ολόκληρης της κατοικίας.



Εικόνα59. Κατοικίαστη Nagoya, Suppose Design OfficeB



Εικόνα60. Κατοικίαστη Nagoya, Suppose Design OfficeΓ



Εικόνα 61. Κατοικία στο Tokyo, Spacespace A

Οι **Kagawa Takanori** και **Tappei Ito** της ομάδας “**Spacespace**”, σχεδίασαν το 2006 μία ιδιαίτερη κατοικία στο **Tokyo**.

Το κτίριο χωροθετείται σε ένα ιδιαίτερα στενό και μακρύ οικόπεδο και αναπτύσσεται σε πέντε συνολικά επίπεδα — τα δύο εκ των οποίων είναι υπόγεια. Τα δυο χαμηλότερα επίπεδα είναι κατασκευασμένα από μπετόν, σε αντίθεση με τα τρία υπερκείμενα όπου χρησιμοποιήθηκε το ξύλο ως δομικό υλικό. Στην Βόρεια και Νότια όψη μεγάλα κινητά panels αλουμινίου καλύπτουν τα ανοίγματα.



Εικόνα 62. Κατοικία στο Tokyo, Spacespace Β



Εικόνα 63. Κατοικία στο Tokyo, Spacespace Γ



Εικόνα 64. Κατοικία στο Tokyo, Spacespace Δ



Εικόνα 65. Κατοικία στο Showa-cho, ShintaroFujiwara A

Η κατοικία που σχεδίασε ο **Shintaro Fujiwara** βρίσκεται στο **Showa-cho**, μια κεντρική αλλά ήσυχη περιοχή της Osaka. Παρά την εξαιρετικά περιοριστική γεωμετρία του οικοπέδου, ο Fujiwara σχεδίασε μια κατοικία μήκους **17.89m** και πλάτους **3.94m**, που καταφέρνει παρ' όλα αυτά να δείχνει ευρύχωρη.

Το κτίριο αναπτύσσεται σε 6 επάλληλα επίπεδα, χρησιμοποιώντας ενδιάμεσους ορόφους για να μεγιστοποιήσει το συνολικό εμβαδόν. Η ελαφριά σκάλα που τους συνδέει χωροθετείται στον πυρήνα του κτιρίου, χωρίς ωστόσο να εμποδίζει την οπτική σύνδεση μεταξύ των διάφορων χώρων, αφού σε ολόκληρο το κτίσμα χρησιμοποιείται γυαλί για τα εσωτερικά χωρίσματα αλλά και τις δύο ελεύθερες όψεις προς τον δρόμο και προς το πάρκο. Μπροστά από το την κύρια όψη έχει φυτευτεί ένα δέντρο που μελλοντικά θα προσφέρει μεγαλύτερη ιδιωτικότητα στους κατοίκους του.



Εικόνα 66. Κατοικία στο Showa-cho, ShintaroFujiwara Β



Εικόνα 67. Κατοικία στο Showa-cho, ShintaroFujiwara Γ



Εικόνα 68. Κατοικία στο Showa-cho, ShintaroFujiwara Δ



Εικόνα 69. Κατοικία στην Okinawa, ShinichiOgawa&Associates Α

Αυτή η κατοικία που σχεδιάστηκε για ένα ζευγάρι από το γραφείο **Shinichi Ogawa & Associates** στην **Okinawa**, έχει την ιδιαιτερότητα να χωρίζει κατά μήκος το στενόμακρο οικόπεδο στο οποίο βρίσκεται. Η ιδιοκτησία περιβάλλεται από τέσσερις τοίχους, στους οποίους το κτίριο καταλαμβάνει την μία ζώνη και η εσωτερική αυλή την άλλη.

Το, ιδιαίτερα μινιμαλ κτίριο, είναι σχεδιασμένο σε κάναβο 3 μέτρων σε όλες τις διαστάσεις. Ένας γυάλινος τοίχος χωρίζει την κατοικία από τον υπαίθριο χώρο της εσωτερικής αυλής σε όλο το μήκος της. Το εσωτερικό διακρίνεται και πάλι σε δυο ζώνες: σε επαφή με τον γυάλινο τοίχο βρίσκονται το καθιστικό, το υπνοδωμάτιο και ο χώρος εργασίας, ενώ η δεύτερη ζώνη (κατασκευασμένη από σκυρόδεμα) περικλείει την κουζίνα, τους βοηθητικούς χώρους και τους χώρους υγιεινής.



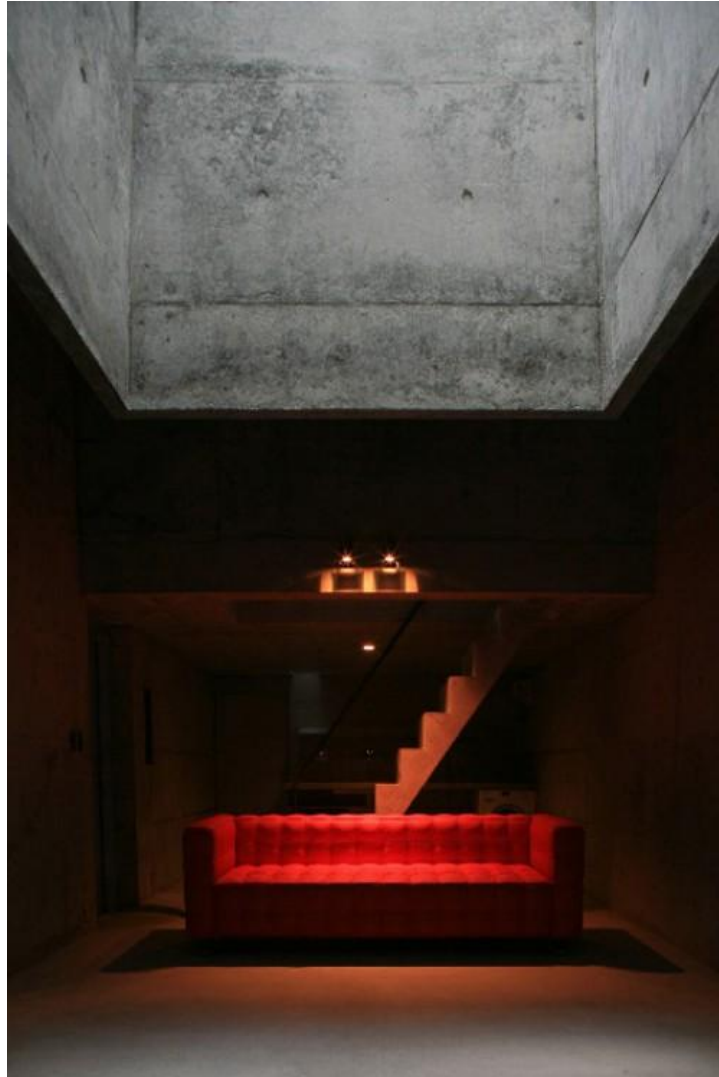
Εικόνα 70. Κατοικία στην Okinawa, ShinichiOgawa&Associates B



Εικόνα 71. Κατοικία στην Okinawa, ShinichiOgawa &Associates Γ



Εικόνα 72. Κατοικία στην Okinawa, ShinichiOgawa&Associates Δ



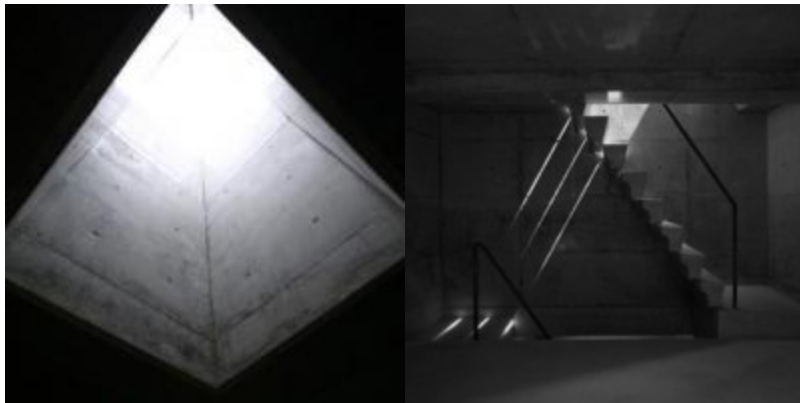
Εικόνα 73. Κατοικία στην Nagoya, TomoakiUnoArchitects E

Η μικρή αυτή κατοικία στην **Nagoya** αποτελείται από τρία μόλις δωμάτια (το καθιστικό και το μπάνιο στο ισόγειο και το υπνοδωμάτιο στο επάνω επίπεδο, η ιδιαιτερότητά του όμως δεν είναι η κλίμακά του.

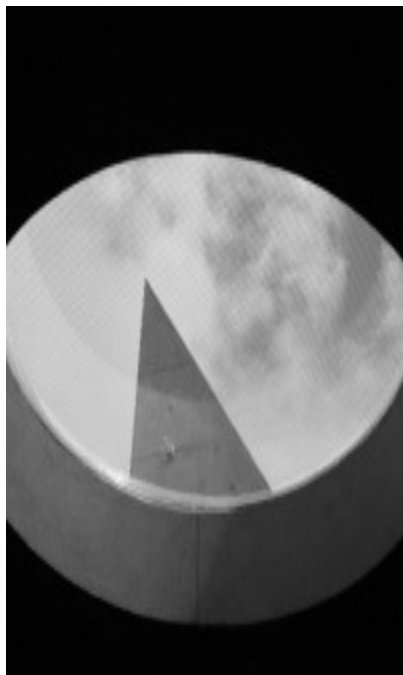
Το φυσικό φως εισέρχεται στο εσωτερικό αποκλειστικά μέσα από δύο στενούς φεγγίτες στην οροφή, αφού δεν έχει καθόλου παράθυρα. Το κέλυφός του, τόσο εξωτερικά όσο και στο εσωτερικό του, είναι εμφανές σκυρόδεμα που σε συνδυασμό με τις ιδιαίτερες συνθήκες φυσικού φωτισμού προσδίδουν στο κτίσμα μια θεατρική ατμόσφαιρα.



Εικόνα 74. Κατοικία στην Nagoya, TomoakiUnoArchitects ΣΤ



Εικόνα 75. Κατοικία στην Nagoya, TomoakiUnoArchitects Ζ



Εικόνα 76. Κατοικία στην Nagoya, TomoakiUnoArchitects H



Εικόνα 77. Κατοικία στο Tokyo, AnotherApartment A

Η ομάδα **Another Apartment** είναι υπεύθυνη για τον σχεδιασμό αυτής της κατοικίας με την μονόριχτη στέγη σε ένα προάστιο του **Tokyo**. Το μικρό οικόπεδο βρίσκεται απέναντι από ένα πάρκο και οι αρχιτέκτονες σχεδίασαν την όψη του κτιρίου από γυαλί, ώστε να αξιοποιήσουν την θέα προς τα δέντρα.

Το κτίριο αναπτύσσεται σε τρία επίπεδα: το ισόγειο καταλαμβάνει ο χώρος στάθμευσης και το μπάνιο. Στο επόμενο επίπεδο χωροθετούνται το καθιστικό και το υπνοδωμάτιο, ενώ στο τελευταίο επίπεδο συναντάμε έναν ενιαίο χώρο.



Εικόνα 78. Κατοικία στο Tokyo, AnotherApartment B



Εικόνα 79. Κατοικία στο Tokyo, Another Apartment Γ



Εικόνα 80. Κατοικία στο Tokyo, Another Apartment Δ

ΚΕΦΑΛΑΙΟ 11

ΚΡΙΤΙΚΗ ΠΑΡΑΔΕΙΓΜΑΤΩΝ

Γεγονός είναι πως όλα τα προηγούμενα παραδείγματα, απεικονίζουν μια ιδιαίτερα ενδιαφέρουσα προοπτική της μικρής compact κατοικίας. Κανένα ωστόσο δεν εισάγει τον τομέα του χώρου εργασίας εντός της κατοικίας, στοιχείο που αποτελεί και την πρωτοτυπία της μελέτης της παρούσας πτυχιακής, που θα περιγραφεί αναλυτικά παρακάτω.

Είναι επίσης δεδομένο ότι η προσπάθεια για εισαγωγή εντός ενός μικρού σε επιφάνεια οικήματος, όλων των απαραίτητων χώρων που θα εξασφαλίζουν ποιότητα ζωής συνήθως για ζευγάρια ή και για ένα άτομο, οι σχεδιαστές συνεισφέρουν ως προς αυτό με την δημιουργία επιπέδων σε ύψος. Αυτό το στοιχείο είναι διάχυτο σε όλες τις προηγούμενες περιπτώσεις.

Είναι επίσης εμφανής η χρήση του γυάλινου στοιχείου, που δίνει μια ιδιαίτερη αρχιτεκτονική διαφάνεια στο κτίσμα, και βοηθά στην διάχυση του μικρού εσωτερικού χώρου στον εξωτερικό χώρο με σκοπό στην ουσία τα άτομα να μην ασφυκτιούν εντός τους. Το γυάλινο στοιχείο είναι ιδιαίτερα διάχυτο και εντός του κτιρίου καθώς, όπως παρατηρούμε στην κατοικία στην Okinawa αλλά και στην κατοικία στην Nagoya, υπάρχουν τζαμαρίες με άποψη στον ιδιόκτητο εξωτερικό χώρο του κτιρίου αλλά και στον εσωτερικό χώρο με αίθριο.

Το αίθριο σε γενικές γραμμές, θεωρείται εκτός από ένα ιδιαίτερα ενδιαφέρον αρχιτεκτονικό στοιχείο, ένα μη-δομικό στοιχείο που ελαφραίνει την κατασκευή ενώ παράλληλα εκτονώνει το κτίριο. Παρέχει θέαση του ισογείου από το επίπεδο του ορόφου, ενώ συντελεί και στην καλύτερη ενεργειακή κατανομή εντός του κτιρίου. Δεδομένων όλων των προαναφερθέντων είναι ένα στοιχείο

που θα εμφανιστεί και στην μελέτη που επιχειρείται στην παρούσα πτυχιακή εργασία.

Ένα άλλο στοιχείο ιδιαίτερα ενδιαφέρον είναι η «αιωρούμενη σκάλα». Αυτή είναι εμφανής στην κατοικία στο Tokyo με ονομασία “AnotherAppartment”. Παρατηρείται ότι η σκάλα αιωρείται πρακτικά αφού, κάθε σκαλοπάτι στηρίζεται στον τοίχο με ειδικές βιδώσεις ώστε να αντέχει το βάρος του ανθρώπινου σώματος που χρησιμοποιεί την σκάλα για να ανέβει στον όροφο. Είναι δεδομένο ότι σε μικρές κατασκευές, ο σχεδιαστής επιχειρεί να βρει τέτοιου τύπου λύσεις προκειμένου να ελαφρύνει την κατασκευή, μην προσθέτοντας επιπλέον όγκους και βάρος όπως θα έκανε με μια μπετονένια κατασκευή σκάλας. Ένα άλλο πλεονέκτημα αυτής της κατασκευής είναι ότι ο χώρος που δημιουργείται κάτω από την σκάλα είναι πλήρως λειτουργικός και μπορεί να χρησιμοποιηθεί είτε ως χώρος εισόδου, είτε για να εξυπηρετήσει κάποιο από τα έπιπλα που ο ιδιαίτερα συμπτυγμένος χώρος, δεν δίνει ιδιαίτερα περιθώρια για να τοποθετηθεί. Είναι και αυτή μια κατασκευή που θα χρησιμοποιηθεί στη μελέτη που θα περιγραφεί παρακάτω.

Στην κατοικία στην Nagoya, παρατηρείται ευρέως η χρήση των «τρυπών» στα πλαίσια της πλάκας του δώματος. Η χρήση αυτού του στοιχείο διαδραματίζει παρόμοιο ρόλο με αυτόν του αιθρίου, ενώ είναι δυνατό με κατάλληλους μηχανισμούς τα ανοίγματα που δημιουργούνται και τα οποία συνήθως καλύπτονται από τζάμι, να ανοίγουν όταν οι συνθήκες ευνοούν τόσο για να επιτυγχάνεται διαμπερής αερισμός που είναι ιδιαίτερα σημαντικός, προκειμένου να επιτευχθεί και ένα βαθμός ενεργειακής αυτονομίας του κτιρίου. Στόχος είναι τόσο ο φυσικός δροσισμός του κτιρίου κατά τους θερινούς μήνες αλλά και η φυσική εναλλαγή του αέρα σε τακτά χρονικά διαστήματα κατά την διάρκεια της ημέρας. Κι αυτό είναι άλλο ένα στοιχείο που θα εφαρμοστεί από την μελέτη που ακολουθεί.

ΣΥΜΠΕΡΑΣΜΑΤΑ

Το σπίτι (ή οικία ή κατοικία) είναι ένα κτήριο που χρησιμοποιείται για στέγαση ανθρώπων. Συνήθως έχει τοίχους και οροφή για να προστατεύει τον εσωτερικό του χώρο από τη βροχή, τον άνεμο, τη ζέστη και το κρύο. Εκτός από ανθρώπους, στα σπίτια συχνά βρίσκει κανείς και ζώα, είτε ως κατοικίδια είτε ως ανεπιθύμητους επισκέπτες (π.χ. ποντίκια). Η λέξη "σπίτι" μπορεί επίσης να αναφέρεται στον χώρο που στεγάζονται ζώα, κυρίως σε ζωολογικό κήπο.

Οικογένειες, καθώς και άλλες κοινωνικές ομάδες, συνήθως ζουν μόνιμα σε σπίτια. Πολλοί άνθρωποι εγκαταλείπουν το σπίτι τους κατά τη διάρκεια της ημέρας για λόγους εργασίας και ψυχαγωγίας και επιστρέφουν σε αυτό για ύπνο, ξεκούραση ή για άλλες δραστηριότητες.

Κατά κανόνα, σε ένα σπίτι υπάρχουν επίσης αρκετά παράθυρα τα οποία αφήνουν να μπαίνει φυσικό φως και καθαρός αέρας και παρέχουν θέα προς τα έξω.

Ιδεωδώς, οι αρχιτέκτονες σχεδιάζουν τα σπίτια με τρόπο που να εξυπηρετούν τις ανάγκες των ανθρώπων που θα ζήσουν μέσα. Αυτός ο σχεδιασμός, γνωστός ως διαρρύθμιση εσωτερικού χώρου (interior design), είναι τα τελευταία χρόνια πολύ δημοφιλές θέμα στα πανεπιστήμια. Το φενγκ σούι, αρχικά κινεζική μέθοδος για κτίσιμο των σπιτιών σύμφωνα με παράγοντες όπως το φως του ήλιου και οι μικροκλιματολογικές συνθήκες, πρόσφατα επεκτάθηκε στον σχεδιασμό του εσωτερικού χώρου με στόχο να φέρνει αρμονία στους ανθρώπους που ζουν μέσα στο σπίτι.

Η αστική κατοικία προσφέρει όλα τα πλεονεκτήματα της ζωής στην πόλη, όπως καλύτερες δυνατότητες στην παροχή υπηρεσιών υγείας, στην ψυχαγωγία, στις αγορές, κ.α. Από την άλλη όμως παρουσιάζει μειονεκτήματα (θόρυβο, καυσαέρια, πολυκοσμία, έλλειψη επαφής με την φύση, κ.α.). Αυτά μειώνονται βέβαια στην περίπτωση που η κατοικία βρίσκεται στα προάστια, όπου όμως υπάρχει το πρόβλημα της απόστασης από το κέντρο.

Η κατοικία είναι κάτι πολύ περισσότερο από ένας κτισμένος χώρος. Έχει επιπλέον συναισθηματική αξία για τον άνθρωπο και παίζει σημαντικό ρόλο στην ζωή του. Για αυτό ο σχεδιασμός μιας κατοικίας πρέπει να βασίζεται στην μελέτη της ανθρώπινης ψυχολογίας. Δεν υπάρχουν έτοιμες λύσεις για το θέμα αυτό, αφού κάθε σπίτι πρέπει να καλύπτει τα ιδιαίτερα χαρακτηριστικά των ανθρώπων που θα ζήσουν σε αυτό. Υπάρχουν, ωστόσο, ορισμένες βασικές αρχές που πρέπει, πρώτα απ' όλα να ακολουθούνται. Συγκεκριμένα είναι απαραίτητο το σπίτι:

- να προσφέρει ασφάλεια στους ενοίκους του
- να είναι άνετο και ευχάριστο
- να είναι υγιεινό και προσαρμοσμένο στο περιβάλλον.

Ακόμα και στην περίπτωση που το σπίτι είναι ήδη κτισμένο, μπορούν να γίνουν κατάλληλες αλλαγές στους εσωτερικούς χώρους.

Οι χώροι του κάθε σπιτιού χρειάζεται όχι απλά να έχουν την κατάλληλη διαρρύθμιση αλλά και να δημιουργούν μια αίσθηση ομορφιάς, ζεστασιάς και ανθρωπιάς, που να ανταποκρίνεται στην προσωπικότητα και στις προτιμήσεις των ανθρώπων που το κατοικούν. Οι ένοικοι του σπιτιού πρέπει να βάζουν την σφραγίδα τους στον χώρο και στα πράγματα που υπάρχουν σε αυτόν.

Για να πραγματοποιηθεί η διακόσμηση με επιτυχία, χρειάζεται να συνδυαστούν αρμονικά τα αρχιτεκτονικά στοιχεία του σπιτιού με την επίπλωση, τον φωτισμό, το χρώμα και τα διακοσμητικά αντικείμενα. Μια σωστή διακόσμηση πρέπει να αντέχει στον χρόνο. Για τον λόγο αυτό, καλό είναι αν στηρίζεται σε ορισμένες βασικές αρχές, που είναι: η αναλογία, η ισορροπία, ο ρυθμός, η έμφαση και η αρμονία.

Η κατοικία δεν έχει πάψει να συνδέεται κυρίως με την οικογένεια και να αποτελεί χώρο συντροφικότητας και κοινωνικής παρουσίας. Κατοικία μπορεί να φανερώσει, εξάλλου, την κοινωνική τάξη και την οικονομική κατάσταση των ενοίκων της. Για αυτό χρησιμεύει σε ορισμένους και ως μέσο κοινωνικής προβολής. Αποτελεί, επίσης, αντικείμενο οικονομικής συναλλαγής. Είναι γεγονός, επίσης, ότι οι δαπάνες για την απόκτηση ή την ενοικίαση μιας κατοικίας, τον εξοπλισμό και την συντήρηση της αποτελούν σημαντικότερα οικονομικά βάρη για τον άνθρωπο και πρωταρχική φροντίδα κάθε οικογένειας. Η κατοικία, λοιπόν, έχει οικονομική και κοινωνική διάσταση.

Μια άλλη διάσταση της κατοικίας είναι η πολιτισμική. Η αρχιτεκτονική και η διακόσμηση κάθε σπιτιού εκφράζουν την αισθητική του τόπου και της εποχής που κτίστηκε, των κατασκευαστών και των ενοίκων του. Έτσι υπάρχουν σπίτια που ξεχωρίζουν για την ομορφιά τους και αποτελούν έργα τέχνης. Τα περισσότερα από αυτά είναι παλαιά. Αυτό συμβαίνει, επειδή στο παρελθόν οι άνθρωποι δεν έδιναν ιδιαίτερη σημασία στην ομορφιά του σπιτιού τους και η κατοικία δεν αντιμετωπιζόταν ως εμπόρευμα. Υπάρχουν, όμως και σπίτια ακαλαίσθητα. Αυτό συμβαίνει κυρίως σε πολλά από τα σπίτια που χτίστηκαν στο δεύτερο μισό του 20^{ου} αιώνα από κατασκευαστές οι οποίοι είχαν ως μοναδικό τους στόχο το κέρδος.

Γενικά, η κατοικία, ως κύτταρο της πόλης ή του χωριού, αποτελεί δείγμα του πολιτισμού ενός τόπου.

ΒΙΒΛΙΟΓΡΑΦΙΑ

ΒΙΒΛΙΑ

- Ø Εμμανουήλ Δ., Βελίδης Στ., Στρουσοπούλου Έφ., "Η στέγαση των χαμηλών εισοδημάτων στην Ελλάδα", Εκδόσεις: ΔΕΠΟΣ, Αθήνα 1996
- Ø Fischer M. M., Button K. J., Nijkamp P., "Regional Housing and Labour Markets", Εκδόσεις: E.E., Cheltenham - U.K., Brookfield - U.S. 1996
- Ø OECD 1988, "Urban Housing Finance", OECD, Paris 1988
- Ø Thompson E.P., "The Making of the English Working Class", Εκδόσεις: Penguin Books, London 1991
- Ø Abadan N., Keles R., Penninx R., van Renselaar H., van Velzen L., Yenisey L., "Migration and Development - A Study of the Effects of International Labor Migration on Bogazilyan District", Εκδόσεις: Ajans - Turk Press, Ankara 1976
- Ø Βερναρδή Ν., "Συγκρότημα Αστικών Κατοικιών στον Περιφερειακό Βόλου", Διπλωματική Εργασία Τμήματος Αρχιτεκτόνων Μηχανικών Θεσσαλίας, Επιβλέπων: Κοτιώνης Ζ., Βόλος 2009
- Ø Σουλιώτη Κ., Τσελεμπάνη Κ., "_24 Social Housing", Διπλωματική Εργασία Τμήματος Αρχιτεκτόνων Μηχανικών Θεσσαλίας, Επιβλέπων: Πανηγύρης Κ., Βόλος 2012
- Ø Τσουκαλάς, Κ., Κράτος, κοινωνία, εργασία στη μεταπολεμική Ελλάδα, Εκδόσεις: Θεμέλιο, Αθήνα 1987

- Ø Ένγκελς Φ., Για το ζήτημα της κατοικίας, Εκδόσεις: Σύγχρονη Εποχή, 2012
- Ø Roberts M., LIVING IN A MAN-MADE WORLD, Gender Assumptions in Modern Housing Design, Εκδόσεις: ROUTLEDGE, 1991
- Ø Η κοινωνική κατοικία στο Παρίσι άλλοτε και τώρα - Μια νέα συνοικία στην αριστερή όχθη, Αλεξίου Ιωάννα - Φωτοπούλου Φερενίκη, ΕΜΠ, 2007- 2008
- Ø ΤΕΕ, Τμ. Μαγνησίας, Στεγαστικό πρόβλημα στο Ν. Μαγνησίας , Βόλος, 1987
- Ø ΟΕΚ, Τα προγράμματα του Οργανισμού Εργατικής Κατοικίας, Οργανισμός Εργατικής Κατοικίας, Αθήνα, 1987
- Ø Σύλλογος Αρχιτεκτόνων, Αξιοποίηση της αρχιτεκτονικής και της πολεοδομίας στην ανάπτυξη του τόπου, Αθήνα : Σύλλογος Αρχιτεκτόνων , 1988
- Ø ΤΕΕ, Η κατοικία στην Ελλάδα : κρατική δραστηριότητα, Αθήνα, 1975
- Ø Διαμαντοπούλου Ο., Χ.Πασσάς, Standards και προδιαγραφές οικιστικών προγραμμάτων στην Ελλάδα, Θεσσαλονίκη, 1981
- Ø Μαντούβαλου Μ., Production de logements et rapports de pouvoir en Greece, L'Ecole des Hautes Etudes en Sciences Sociales , 1980
- Ø Κερεσσετζή Σ., Η Εργατική Κατοικία κατά τον Πρώτο Αιώνα της Εκβιομηχάνισης στη Δυτική Ευρώπη : Η Περίπτωση της Γερμανίας,

Τεχνικά Χρονικά : Επιστημονική Εκδοση ΤΕΕ : ΙΙ, Ιαν.- Δεκ. 2000 ; τ.20, τεύχ. 1-2 , 17 σ.

- Ø Κουρνιατής Ν., Η αναζήτηση του "ωραίου" στις πρώτες εργατικές κατοικίες του 19ου αιώνα, Αθήνα : ΤΕΕ , 2005
- Ø Γκιζέλη Β., Κοινωνικοί μετασχηματισμοί και προέλευση της κοινωνικής κατοικίας στην Ελλάδα 1920-1930 , Εκδόσεις: Επικαιρότητα, Αθήνα, 1984
- Ø King P., Choice And the End of Social Housing, Inst of Economic Affairs, 2006
- Ø Εθνικό Κέντρο Τεκμηρίωσης/ Εθνικό Ίδρυμα Ερευνών, Κατευθυντήριες Οδηγίες για Κτίρια Λαϊκών Βιβλιοθηκών, Αθήνα, 2004

ΑΡΘΡΑ

- Ø Εμμανουήλ Δ., Η κοινωνική πολιτική κατοικίας στην Ελλάδα: Οι διαστάσεις μιας απουσίας, Επιθ. Κοιν. Ερευνών, 120, 2006, 3-35, (διαδικτυακό), http://www.grsr.gr/preview.php?c_id=199
- Ø Γαβριλιώτης Τρ., Έργα στην υποβαθμισμένη συνοικία του Ξηροκάμπου, Εφημερίδα "Ελευθερία" (διαδικτυακή), 2008, <http://www.eleftheria.gr/index.asp?cat=12&aid=4405>
- Ø Μαύρης Γ., Το πρόβλημα της μικροαστικής τάξης στην Ελλάδα, Μέρος Α': Ο μύθος του «τριτογενούς», Τεύχος 9, Περίοδος: Οκτώβριος - Δεκέμβριος 1984, Θέσεις - Τριμηνιαία Επιθεώρηση, Εκδόσεις: Νήσος, Αθήνα

- Ø Καλαμά Β., Η κρίση κατοικίας στο κέντρο της Αθήνας, 2011, Αριστερή Κίνηση Εργαζόμενων Αρχιτεκτόνων, <http://akea2011.wordpress.com/2012/02/06/krisikatikiasstinathina/>

- Ø Κρεστέτση Σ., Η Εργατική Κατοικία κατά τον Πρώτο Αιώνα της Εκβιομηχάνισης στη Δυτική Ευρώπη: Η Περίπτωση της Γερμανίας, Τεχν. Χρον. Επιστ. Έκδ. ΤΕΕ, II, τεύχ. 1-2 2000

- Ø Χαραλαμπίδου Β., Ευρωπαϊκό συνέδριο για την εργατική κατοικία (7-8 Νοεμβρίου, 2006: Θεσσαλονίκη), Ενημερωτικό Δελτίο ΤΕΕ ; τεύχ. 2412 , 23/10/2006, σ. 85

- Ø Crump J. R., The end of public housing as we know it: public housing policy, labor regulation and the US city, Εκδόσεις: Blackwell Publishing, 2003, Τεύχος 27

- Ø Reingold D. A., Van Ryzin G. G., Ronda M., Blackwell W., Does Urban Public Housing Diminish the Social Capital and Labor Force Activity of Its Tenants?, Εκδόσεις: John Wiley & Sons, 2001, Τεύχος 20