

Τεχνολογικό Εκπαιδευτικό Ίδρυμα Δυτικής Ελλάδας
Μεσολογγίου

Σχολή Διοίκησης και Οικονομίας
Τμήμα Διοίκηση Κοινωνικών – Συνεταιριστικών Επιχειρήσεων
& Οργανώσεων

ΠΤΥΧΙΑΚΗ ΕΡΓΑΣΙΑ

*« Οργανωτική και Διοικητική Δομή της Ανώνυμης Εταιρίας. Μελέτη Περίπτωσης :
Αναπτυξιακή Πάρνωνας – Αναπτυξιακή Ανώνυμη Εταιρία Ο.Τ.Α »*



Όνοματεπώνυμο : Φλώρος Γρηγόρης

Α.Μ. : 14366

Υπεύθυνος Καθηγητής : Κροκίδας Θεόδωρος

Ακαδημαϊκό Έτος

2014 – 2015

Περίληψη

Η παρούσα εργασία επικεντρώνεται στην οργανωτική και διοικητική δομή των ανωνύμων εταιριών υπό την καθοδήγηση του ισχύοντος στη χώρα μας νομοθετικού πλαισίου. Πιο συγκεκριμένα, μέσα από τον Εμπορικό Κώδικα και τις διατάξεις του, και σε συνδυασμό με τον νόμο περί Ανωνύμων Εταιριών, ερευνάται η εμπορική υπόσταση της Ανώνυμης Εταιρίας, οι άξονες πραγματοποίησης της σύστασης, της λειτουργίας, του ελέγχου και της λύσης και εκκαθάρισης της εταιρίας. Ως απόρροια αυτού, γίνεται εκτενής αναφορά στα όργανα της Ανώνυμης Εταιρίας τα οποία είναι η Γενική Συνέλευση, το Διοικητικό Συμβούλιο και οι Ελεγκτές. Τέλος, η εργασία αυτή ολοκληρώνεται με την μελέτη περίπτωσης η οποία αφορά στην Αναπτυξιακή Πάρωνα – Αναπτυξιακή Ανώνυμη Εταιρία Ο.Τ.Α. Η ανάλυση της συγκεκριμένης ανώνυμης εταιρίας γίνεται υπό το πλαίσιο της παραπάνω θεωρητικής ανάλυσης κλείνοντας με την προσφορά του στην κοινωνία γενικότερα.

Περιεχόμενα

Συντομογραφίες	1
Εισαγωγή	2
Κεφάλαιο 1ο. Ανώνυμη Εταιρία. Χαρακτηριστικά, Οφέλη και Δυσχέρειες.	4
1.1 Ορισμός Εταιριών – Ανώνυμων Εταιριών	4
1.2 Χαρακτηριστικά Ανώνυμης Εταιρίας	5
1.3 Νομοθετικό Πλαίσιο Ανώνυμης Εταιρίας	6
1.4 Πλεονεκτήματα και Μειονεκτήματα Ανώνυμων Εταιριών	7
1.4.1 Πλεονεκτήματα	7
1.4.2 Μειονεκτήματα	10
Κεφάλαιο 2ο. Ίδρυση, Λειτουργία και Ακυρότητα της Ανώνυμης Εταιρίας	11
2.1 Σύσταση της Ανώνυμης Εταιρίας	11
2.2 Ενημέρωση και τήρηση βιβλίων	14
2.3 Χρηματοδότηση της Ανώνυμης Εταιρίας	16
2.3.1. Τρόποι χρηματοδότησης.	16
2.3.2 Μετοχικά δάνεια	16
2.3.3 Τιτλοποίηση απαιτήσεων.	17
2.4 Μετοχικό Κεφάλαιο (ΜΚ)	17
2.4.1 Εισφορές.	18
Κεφάλαιο 3ο. Όργανα Διοίκησης και Ελέγχου Ανώνυμης Εταιρίας.	22
3.1 Γενική Συνέλευση	22
3.1.1. Είδη Γενικής Συνέλευσης	22
3.1.2 Σύγκλιση Γενικής Συνέλευσης	23
3.1.3 Απαρτία – Πλειοψηφία	24
3.1.4 Ακυρότητα και Ακυρωσία Αποφάσεων της Γενικής Συνέλευσης	25
3.2 Το Διοικητικό Συμβούλιο	26
3.2.1 Διορισμός των Μελών του Διοικητικού Συμβουλίου	26
3.2.2 Αρμοδιότητες του Διοικητικού Συμβουλίου	27
3.2.3 Αποκλίσεις από την Εκλογιμότητα του Διοικητικού Συμβουλίου	31
3.2.4 Σύνθεση του Διοικητικού Συμβουλίου	32
3.2.5 Αποφάσεις του Διοικητικού Συμβουλίου	32
3.2.6 Εκπροσωπευτική Εξουσία	32
3.2.7 Ευθύνη μελών ΔΣ	33
3.3 Ελεγκτές	33
Κεφάλαιο 4ο. Μελέτη Περίπτωσης .Αναπτυξιακή Πάρωννα	35
4.1 Ίδρυση της Εταιρείας	35
4.2 Σκοπός και έργο της Εταιρείας	37

4.3 Περιγραφή Οικονομικών Μεγεθών	38
4.4 Διάρθρωση μετοχικού κεφαλαίου	39
4.5 Σύνθεση Διοικητικού Συμβουλίου	43
4.6 Απασχολούμενο Προσωπικό	44
4.7 Καταστατικό Σύστασης	49
4.8 Οργανόγραμμα Λειτουργίας	54
4.9 Οργάνωση-Λειτουργία της Εταιρείας	55
4.10 Έργα - Προγράμματα	56
4.11 Ισολογισμοί 2011, 2012, 2013	62
4.11.1 Οικονομικό Έτος 2011	62
4.11.2 Οικονομικό Έτος 2012	65
4.11.3 Οικονομικό έτος 2013	68
4.12 Οφέλη για την Τοπική Κοινωνία	71
Επίλογος	77
Βιβλιογραφία	80
Παράρτημα	81

Συντομογραφίες

ΑΕ : Ανώνυμη Εταιρία

ΜΚ : Μετοχικό Κεφάλαιο

ΓΣ : Γενική Συνέλευση

ΔΣ : Διοικητικό Συμβούλιο

επ. : Επόμενο

ό.π. : Όπως παραπάνω

Εισαγωγή

Η βασική διάκριση των εταιριών αφορά σε προσωπικές και κεφαλαιουχικές. Στις προσωπικές εταιρίες το πρόσωπο και η προσωπική συμβολή κάθε συγκεκριμένου εταίρου είναι ουσιώδες στοιχείο για τη λειτουργία της εταιρίας. Ο εταιρικός στόχος δεν επιτυγχάνεται μόνο από τη συγκέντρωση κεφαλαίων, αλλά και με τη διαρκή σύμπραξη όλων των εταίρων, οι οποίοι διοικούν την εταιρία. Σε αντίθεση με τις προσωπικές, ουσιώδες στοιχείο για την ίδρυση μια κεφαλαιουχικής εταιρίας είναι η συγκέντρωση κεφαλαίων. Το πρόσωπο των εταίρων είναι αδιάφορο για την υπόσταση της εταιρίας. Γι' αυτό η μεταβίβαση της εταιρικής ιδιότητας είναι ελεύθερη, ενώ γεγονότα που επέρχονται στο πρόσωπο των εταίρων όπως ο θάνατος, η πτώχευση, η απαγόρευση, δεν επηρεάζουν την εταιρία, τη λειτουργία και τη συνέχισή της. Ο πιο αντιπροσωπευτικός τύπος κεφαλαιουχικής εταιρίας είναι η Ανώνυμη Εταιρία. Η ανώνυμη εταιρία είναι νομική μορφή εταιρίας που δημιουργήθηκε τα τελευταία χρόνια. Η ανάγκη δημιουργίας της νομικής αυτής μορφής εταιρίας, δημιουργήθηκε το χρόνο των μεγάλων εφευρέσεων και της ανάγκης για εκτέλεση μεγάλων έργων που θα συντελούσαν στη πρόοδο των κρατών και των κοινωνιών.

Σκοπός της Ανώνυμης Εταιρίας είναι η συγκέντρωση μεγάλων κεφαλαίων για την εκμετάλλευση των εφευρέσεων και την εκτέλεση σπουδαίων και πολυδάπανων έργων, τα οποία δεν θα μπορούσαν να εκτελεστούν από ένα άνθρωπο ή μια μικρή ομάδα ανθρώπων. Για το λόγο αυτό η εταιρική αυτή μορφή, της ανώνυμης εταιρίας, εξαπλώθηκε και διαδόθηκε ευρύτατα από τον 18ο αιώνα και μετά.

Στην Ελλάδα η Ανώνυμη Εταιρία θεσμοθετήθηκε και ενισχύθηκε με το νόμο 2190/1920. Όπως αναφέρθηκε, η ανώνυμη εταιρία, ως εταιρική μορφή απευθύνεται σε μεγάλες επιχειρήσεις, οι οποίες έχουν ανάγκη πολλών κεφαλαίων για να επιτύχουν το σκοπό τους. Η άντληση του κεφαλαίου μπορεί να γίνει από το ευρύ κοινό, διότι το μετοχικό κεφάλαιο είναι διαιρεμένο σε πολλά μερίδια μικρής αξίας, που είναι ενσωματωμένα σε αξιόγραφα, που ονομάζονται μετοχές.

Στην παρούσα εργασία θα πραγματοποιηθεί σύντομη παρουσίαση των βασικών στοιχείων των Ανωνύμων Εταιριών καταλήγοντας στην παρουσίαση συγκεκριμένης ανώνυμης εταιρίας εν ονόματι «Αναπτυξιακή Πάρωνα». Πιο συγκεκριμένα :

Στο **πρώτο κεφάλαιο** αφού πρώτα γίνει μια σύντομη εννοιολογική προσέγγιση του όρου Ανώνυμη Εταιρία, στη συνέχεια παρατίθενται τα χαρακτηριστικά της, τα πλεονεκτήματα και τα μειονεκτήματά της

Στο **δεύτερο κεφάλαιο** αναλύονται οι προϋποθέσεις ίδρυσης των ανωνύμων εταιριών, οι τρόποι χρηματοδότησής της, στις μετοχές και στον διαχωρισμό τους σε υποκατηγορίες αφού προηγηθεί ο ορισμός της μετοχής, ο τόπος που μεταβιβάζονται και εξαγοράζονται. Τέλος, το κεφάλαιο αυτό ολοκληρώνεται με την αναφορά στη λύση και εκκαθάριση των ανωνύμων εταιριών.

Στο **τρίτο κεφάλαιο** αναλύονται τα όργανα διοίκησης και ελέγχου της ανώνυμης εταιρίας, ο τρόπος διορισμού τους, οι αρμοδιότητές τους, οι ευθύνες τους και οι υποχρεώσεις τους.

Τέλος, στο **τέταρτο** και τελευταίο **κεφάλαιο** γίνεται ανάλυση της Αναπτυξιακής Πάρνωνα τόσο ως προς τη λειτουργία και τη δομή της, όσο και ως προς το έργο της.

Κεφάλαιο 1^ο. Ανώνυμη Εταιρία. Χαρακτηριστικά, Οφέλη και Δυσχέρειες.

1.1. Ορισμός Εταιριών – Ανώνυμων Εταιριών

Με τον όρο *εταιρία* εννοείται η ένωση προσώπων που έχουν έναν ή περισσότερους κοινούς σκοπούς, οι οποίοι συνίστανται με δικαιοπραξία¹.

Αρχικά θα πρέπει να ενσωματωθεί συγκεκριμένος τύπος εταιρίας βάση νόμου και αργότερα να καθοριστεί ο σκοπός ο οποίος μπορεί να είναι πολιτικός, πολιτιστικός, εμπορικός, φιλανθρωπικός κ.α.

Σύμφωνα με το άρθρο 1 του Κ.Ν. 2190/1920, ως *Ανώνυμη Εταιρία (Α.Ε.)* καλείται η «κεφαλαιουχική εταιρία με νομική προσωπικότητα, για τα χρέη της οποίας ευθύνεται μόνο η ίδια με την περιουσία της».²

Σύμφωνα με τον Λαζαρίδη Ι., λέγοντας Ανώνυμη Εταιρία εννοούμε την εμπορική εταιρία που έχει νομική προσωπικότητα και στην οποία δεν υπάρχει προσωπική ευθύνη του φορέα ή των φορέων της, για τις έναντι των τρίτων υποχρεώσεις της. Το κεφάλαιο αυτό διαιρείται σε ίσα τμήματα (μετοχές), σε κάθε ένα από τα οποία αντιστοιχεί και μια εταιρική ιδιότητα. Οι μετοχές μπορούν να μεταβιβάζονται εύκολα από τους κατόχους τους σε τρίτους χωρίς από την αλλαγή αυτή να επηρεάζεται η εταιρία.³

Το Εμπορικό Δίκαιο ορίζει ότι η Α.Ε. είναι πάντα εμπορική εταιρεία ακόμα και όταν δεν ασκεί εμπορία. Για την σύσταση της πρέπει να είναι συγκεντρωμένο το κατώτατο όριο μετοχικού κεφαλαίου 24.000 ευρώ σύμφωνα με την Πράξη Νομοθετικού Περιεχομένου της 12/12/2012, ΦΕΚ 240 Α'. Πριν τη συγκεκριμένη Πράξη Νομοθετικού Περιεχομένου, το κατώτατο όριο μετοχικού κεφαλαίου οριζόταν στα 60.000.⁴

1 Σκαλίδης Ε., *Δίκαιο Εμπορικών Εταιριών*, Εκδόσεις University Studio Press, Θεσσαλονίκη 2000, σελ. 12

2 Περάκης Ε., *Το Νέο Δίκαιο της Ανώνυμης Εταιρίας*, Β' Έκδοση, Νομική Βιβλιοθήκη, Αθήνα 2010, σελ. 75.

3 Λαζαρίδης Ιωάννης, *Χρηματοοικονομική Διοίκηση*, Τεύχος Α, Θεσσαλονίκη 2002, σελ. 90

4 Σκαλίδης Θ., *Δίκαιο Εμπορικών Εταιριών*, Εκδόσεις Ανικουλά, Θεσσαλονίκη 2000, σελ. 259

1.2 Χαρακτηριστικά Ανώνυμης Εταιρίας

Τα χαρακτηριστικά της Ανώνυμης Εταιρίας είναι πολυάριθμα και μπορούν να συγκεντρωθούν στα παρακάτω :

1. Διαθέτει πλήρη και ιδιαίτερη νομική προσωπικότητα.
2. Είναι εμπορική ακόμα και αν ο σκοπός της δεν είναι εμπορικός.
3. Το κεφάλαιο της ανώνυμης εταιρείας διαιρείται σε ίσα τμήματα, που ενσωματώνονται σε έγγραφα, τις μετοχές. Οι μετοχές είναι αξιόγραφα, που μεταβιβάζονται εύκολα. Αν είναι ανώνυμες (έχουν εκδοθεί στον κομιστή) μεταβιβάζονται, όπως κάθε κινητό πράγμα, δηλαδή με παράδοση της νομής και συμφωνία των μερών ότι μεταβιβάζεται και η κυριότητα. Αν είναι ονομαστικές, απαιτείται και εγγραφή στο ειδικό βιβλίο μετόχων της εταιρείας και γραπτή συμφωνία μεταβίβασης της κυριότητας. Μετά το Ν. 2459/97, η μεταβίβαση εν ζωή ή λόγω θανάτου ονομαστικών ή ανώνυμων μετοχών μη εισαγμένων στο Χρηματιστήριο Αθηνών πραγματοποιείται αποκλειστικώς με συμβολαιογραφικό έγγραφο ή με ιδιωτικό έγγραφο θεωρημένο από τον προϊστάμενο της οικείας δημόσιας οικονομικής υπηρεσίας (Δ.Ο.Υ.).⁵
4. Για τη σύσταση της ανώνυμης εταιρείας απαιτούνται αυστηροί όροι δημοσιότητας, ήτοι συμβολαιογραφικό έγγραφο, έγκριση της εποπτεύουσας αρχής (νομάρχης) και δημοσίευση του καταστατικού της στην Εφημερίδα της Κυβερνήσεως. Αλλά και σ' ολόκληρη τη διάρκεια της ζωής της, η δημοσιότητα είναι απαραίτητη (δημοσίευση σε πολλές εφημερίδες του ετήσιου ισολογισμού, της ανακοινώσεως των μελών του διοικητικού συμβουλίου, της μεταβολής της έδρας και των προσώπων που αποτελούν τη διοίκηση της εταιρείας κ.α.). Επίσης, ο έλεγχος της εποπτεύουσας αρχής (νομαρχίας) είναι συνεχής, αφού παρακολουθεί τα πρακτικά των συνεδριάσεων του διοικητικού συμβουλίου και των γενικών συνελεύσεων, τα μεγέθη και τα αποτελέσματα των ισολογισμών κ.α.
5. Ύπαρξη δύο οργάνων, της Γενικής Συνέλευσης των μετόχων και του Διοικητικού Συμβουλίου.⁶

⁵ Λιονταρής Κ., *Ανώνυμες Εταιρίες*, Εκδόσεις Πάμισσος, Αθήνα 2008, σελ. 103.

⁶ Πομόνης Ν., *Η Λογιστική των Εμπορικών Εταιριών*, Σταμούλης 2006, σελ. 194 επ.

6. Η διάρκεια της ανώνυμης εταιρείας ορίζεται μακρά (συνήθως 50 ετών). Δεν επιτρέπεται η καταγγελία της πριν από τη λήξη της διάρκειάς της. Η λύση της μπορεί να πραγματοποιηθεί ύστερα από απόφαση της πλειοψηφίας των μετόχων της στη Γενική Συνέλευση.⁷
7. Οι αποφάσεις στην ανώνυμη εταιρεία παίρνονται κατά πλειοψηφία. Οι αποφάσεις για τα τρέχοντα ζητήματα και για την όλη διοίκηση και διαχείριση της εταιρικής περιουσίας είναι αρμοδιότητα του διοικητικού συμβουλίου και οι σοβαρότερες αποφάσεις (διορισμός διοικητικού συμβουλίου, αύξηση κεφαλαίου, αλλαγή σκοπού, διάλυση της εταιρείας κ.α.) είναι αρμοδιότητα της γενικής συνελεύσεως των μετόχων. Στη γενική συνέλευση έχουν δικαίωμα να παραστούν και να ψηφίσουν όλοι οι μέτοχοι. Κάθε μετοχή αντιπροσωπεύει μια ψήφο. Στην αν. εταιρεία η πλειοψηφία είναι πανίσχυρη και αποφασίζει για κάθε ζήτημα. Η μειοψηφία δεν έχει παρά μόνο κάποιες ασθενείς δυνατότητες ελέγχου. Όπως γίνεται αντιληπτό, αυτό εξασφαλίζει στην ανώνυμη εταιρεία σταθερότητα διοικήσεως και απόλυτη ευχέρεια χειρισμών στη λειτουργία της.

1.3 Νομοθετικό Πλαίσιο Ανώνυμης Εταιρείας

Με το Βασιλικό Διάταγμα της 14^{ης} Μαΐου 1935, εισήχθη ο Γαλλικός Εμπορικός Κώδικας στη χώρα μας ως Εμπορικός Νόμος προσφέροντας σημαντική βοήθεια ως προς την ρύθμιση των προϋποθέσεων για άσκηση εμπορίας. Ο Εμπορικός νόμος αποτέλεσε τη βάση για το Εμπορικό Δίκαιο και κατ' επέκταση των Ανώνυμων Εταιριών εφόσον το προαναφερθέν δίκαιο προβλέπει τις προϋποθέσεις για τη λειτουργία της Ανώνυμης Εταιρείας. Στη χώρα μας οι πρώτες Ανώνυμες εταιρίες ήταν η Εθνική Τράπεζα Ελλάδος, η Εμπορική Τράπεζα Πειραιώς και Πατρών κ.α. Οι ρυθμίσεις που προβλέπονταν από αυτό το νόμο δεν ήταν επαρκείς. Έτσι, το 1918 με το νόμο 1348 επιχειρήθηκε η επιβολή διοικητικής εποπτείας στις Ανώνυμες Εταιρίες καθορίζοντας υποχρεώσεις ως προς την σύνταξη του ισολογισμού, καθορίστηκαν ποινικές διατάξεις κλπ. Επειδή ο νόμος αυτός θεωρήθηκε ατελής, το 1920 με το νόμο 2190 εισήχθησαν οι πρώτες ουσιαστικές ρυθμίσεις περί Ανωνύμων Εταιριών και

⁷ Νεγκάκης Χ., *Λογιστική Εταιριών Θεωρία και Πράξη*, Σοφία 2012 σελ. 510 επ

έφθασε μέχρι τις μέρες μας να αποτελεί την κύρια πηγή δικαίου. Επομένως, με το νόμο 2190/1920 «περί Ανωνύμων Εταιριών» ρυθμίζεται κάθε Ανώνυμη Εταιρία.⁸ Με το νόμο 2214/1994, σε περίπτωση που οι Ανώνυμες Επενδύσεις πραγματοποιούν επενδύσεις ακινήτων, τίθεται η υποχρέωση προς ονομαστικοποίηση των μετοχών τους. Πέντε χρόνια αργότερα, με το νόμο 2741 δόθηκε η δυνατότητα στα μέλη του Διοικητικού Συμβουλίου και στο προσωπικό των Ανωνύμων Εταιριών να διαθέτουν μετοχές. Επίσης το 2004, με τους νόμους 3229 και 3301 εισήχθησαν σημαντικές ρυθμίσεις σε σχέση με την εφαρμογή των Διεθνών Λογιστικών Προτύπων.⁹

Πολύ σημαντικές είναι οι τροποποιήσεις που επήλθαν στο νόμο 2190/1920 όταν ενσωματώθηκε σε αυτόν ο νόμος 3604/2007 ο οποίος επιχείρησε να προσαρμόσει το δίκαιο των Ανωνύμων Εταιριών στις ανάγκες της καθημερινής ζωής. Ύστερα από αυτή τη τροποποίηση ακολούθησαν οι εξής : 3777/2009, 3853/2010, 3884/2010, 4111/2013 και 4153/201310.

1.4 Πλεονεκτήματα και Μειονεκτήματα Ανωνύμων Εταιριών

1.4.1 Πλεονεκτήματα

Λόγω του κεφαλαιουχικού χαρακτήρα η Ανώνυμη Εταιρία αποτελεί τον πιο οργανωμένο τύπο επιχειρηματικής μονάδας καθώς δίνει ιδιαίτερη έμφαση στη συγκέντρωση μεγάλου όγκου κεφαλαιακών εισροών. Πέραν αυτού του προτερήματος, υπάρχει πλήθος πλεονεκτημάτων που παρέχει μια Ανώνυμη Εταιρία. Τα πλεονεκτήματα αυτά μπορούν να συνοψισθούν στα παρακάτω¹¹ :

- ❖ *Περιορισμός της ευθύνης.* Η ευθύνη των μετόχων της ανώνυμης εταιρείας απέναντι στους δανειστές της περιορίζεται στο ύψος της αξίας των μετοχών τους. Δεν υπάρχει η απεριόριστη και αλληλεγγύη ευθύνη, που συναντάται στους ομόρρυθμους εταίρους των προσωπικών εταιρειών και στους ατομικούς επιχειρηματίες. Έτσι, εκείνος που θέλει να αναπτύξει επιχειρηματική δραστηριότητα, χωρίς να θέσει σε κίνδυνο το σύνολο της περιουσίας του, θα προτιμήσει την ανώνυμη εταιρεία.

⁸ Πομόνης Ν., 2006, ό.π., σελ. 175.

⁹ Πομόνης Ν., 2006, ό.π., σελ. 176.

¹⁰ Το ίδιο.

¹¹ Δημήτρακας Α., *Ανώνυμες Εταιρίες*, Πάμμισος, Αθήνα 2007, σελ. 48 επ.

- ❖ *Η αυξημένη εμπιστοσύνη που εμπνέει στον κύκλο των συναλλασσομένων μ' αυτήν (τράπεζες, προμηθευτές, πελάτες κ.ο.κ.). Την ίδια εμπιστοσύνη εμπνέει και μεταξύ των μετόχων.*
- ❖ *Δυνατότητα συγκέντρωσης μεγάλου δανειακού κεφαλαίου.*
- ❖ *Εύκολη μεταβίβαση μετοχών.* Η ιδιότητα αυτή των εταιρικών μεριδίων παρέχει, ακόμα, δυνατότητες άμεσης εξυγίανσεως και αναπτύξεως της ανώνυμης εταιρείας. Μια ανώνυμη εταιρεία, δηλαδή, που βρίσκεται σε οικονομική δυσχέρεια μπορεί να δανειοδοτηθεί με ενέχυρο τις μετοχές της ή να δεχθεί νέο αίμα (νέους μετόχους) που θα την αναζωογονήσει.
- ❖ *Κατέχει επίσημη δομή και οργάνωση.*
- ❖ *Εχέγγυα μεγαλύτερης τάξεως και ειλικρινείας.* Η ανώνυμη εταιρεία υποχρεούται από το νόμο να τηρεί τα περισσότερα και σοβαρότερα βιβλία από κάθε άλλη μορφή επιχειρήσεως. Επίσης, υπόκειται στον έλεγχο του κράτους, που ασκείται από την οικεία νομαρχία και το Υπουργείο Εμπορίου (έλεγχος γενικών συνελεύσεων μετόχων, ισολογισμών κ.λπ.) και ακόμα υποχρεούται σε τυπικές δημοσιότητες (δημοσίευση στον τύπο του ισολογισμού και της προσκλήσεως των μετόχων σε γενική συνέλευση, στην Εφημερίδα της Κυβερνήσεως του ισολογισμού, της συνθέσεως και κάθε αλλαγής του διοικητικού συμβουλίου, της έδρας και των αυξήσεων του μετοχικού κεφαλαίου της εταιρείας κ.ο.κ.). Με όλα αυτά αναγκάζεται, κατά κάποιο τρόπο, να έχει μεγαλύτερη τάξη στο λογιστήριό της και να είναι σε θέση να παρέχει σοβαρότερα και πιο αξιόπιστα στοιχεία. Από την κατάσταση αυτή ωφελούνται τόσο οι μέτοχοι, όσο και οι δανειστές της εταιρείας, αλλά και οι δημόσιες αρχές.
- ❖ *Εξασφάλιση καλών σχέσεων μεταξύ των μετόχων.* Το κυριότερο, ίσως, πλεονέκτημα που προσφέρει η ανώνυμη εταιρεία στους μετόχους της είναι οι καλές και σίγουρες σχέσεις ανάμεσα στους μετόχους. Στην προσωπική εταιρεία επιτρέπεται η εκ μέρους ενός εταίρου καταγγελία αυτής οποτεδήποτε (αρθρ. 767 Α.Κ.). Συνεπώς αυτός που έχει την πλειοψηφία δεν μπορεί να αισθάνεται ασφαλής, αφού και ο έχων συμμετοχή στην εταιρεία μόλις 1% μπορεί να ζητήσει τη λύση της και να καταστρέψει ολόκληρη την επιχείρηση. Η κατάσταση αυτή αποτελεί σοβαρότατο ανασταλτικό παράγοντα για κάθε επιχειρηματία και σε συνδυασμό, μάλιστα, με το απεριόριστο της

επιχειρηματικής ευθύνης καταλήγει σε τεράστιο μειονέκτημα. Αντίθετα, στην ανώνυμη εταιρεία δεν επιτρέπεται η καταγγελία αυτής και η λύση επέρχεται μόνο με απόφαση της πλειοψηφίας.

Έτσι, η πλειοψηφία των μετόχων αποκλείεται να αιφνιδιασθεί ή να εκβιασθεί από τη μειοψηφία. Τα παραπάνω ισχύουν σε κάθε περίπτωση και φυσικά κι όταν οι μέτοχοι είναι συγγενείς μεταξύ τους. Αυτό το τελευταίο οδηγεί πολλούς αυτοδημιούργητους και γενικά μικρομεσαίους επιχειρηματίες, που επιθυμούν να εξασφαλίσουν ομαλή συνέχιση της επιχειρήσεώς τους από τους κληρονόμους αυτών, στην απόφαση να μετατρέψουν την ατομική επιχείρησή τους ή την προσωπική εταιρεία τους σε ανώνυμη εταιρεία. Την τάση αυτή, όπως γενικότερα, τη δημιουργία μεγάλων οικονομικών μονάδων, ενισχύει και το κράτος, παρέχοντας φορολογικές απαλλαγές και άλλα κίνητρα (βλ. Ν.Δ. 1297Π2 και Ν. 2166/93). Ανάπτυξη του θέματος στο κεφάλαιο όγδοο παρόντος τόμου). Υπάρχει, ωστόσο και ο αντίλογος ότι η πλειοψηφία έστω και μιας μετοχής παρέχει σ' αυτήν απόλυτη κυριαρχία μέχρι καταδυναστεύσεως της μειοψηφίας.

- ❖ *Φορολογικής φύσεως πλεονεκτήματα.* Η υπεραξία (κέρδος), που τυχόν προκύπτει κατά την πώληση των μετοχών λόγω διαφοράς τιμής πώλησεως και τιμής κτήσεως, απαλλάσσονταν από το φόρο εισοδήματος (άρθρο 10 § 4 Α.Ν. 148/67). Μετά το άρθρο 15 του Ν. 2459/97, όμως, η παράγραφος 1 του οποίου τροποποίησε την παράγραφο 1 του άρθρου 13 του Ν. 2238/94, το κέρδος (υπεραξία) που προέρχεται από τη μεταβίβαση μετοχών ανωνύμων εταιρειών μη εισαγμένων στο Χρηματιστήριο Αθηνών φορολογήθηκε με συντελεστή είκοσι τοις εκατό (20%). Αργότερα, με το άρθρο 3 του Ν. 2238/94 και τώρα φορολογείται αυτοτελώς με συντελεστή πέντε τοις εκατό (5%) η πραγματική αξία των πωλουμένων μη εισαγμένων στο Χρηματιστήριο μετοχών. Υπάρχουν βέβαια, και άλλα φορολογικά πλεονεκτήματα, όπως η απαλλαγή του εισφερομένου κεφαλαίου κατά τη σύσταση της ανώνυμης εταιρείας, των καταστατικών, της μεταβιβάσεως μετοχών, της διανομής κερδών κ.λπ. από τα τέλη χαρτοσήμου ή άλλη εισφορά υπέρ Δημοσίου ή τρίτων (άρθρο 11 § 4 Α.Ν. 148/67γ2). Αφορολόγητη είναι και η υπεραξία των εισφερομένων ειδών για το σχηματισμό του μετοχικού κεφαλαίου, εφόσον η ανώνυμη εταιρεία προέρχεται από μετατροπή ή συγχώνευση, που γίνεται κατά

τις διατάξεις του Ν.Δ. 1297/72 και του Ν. 2166/93 (βλ. κεφάλαιο όγδοο παρόντος τόμου). Επίσης, δεν ζητείται τεκμήριο υπάρξεως εισοδήματος (πόθεν έσχες) για τα μετρητά που καταθέτουν οι μέτοχοι της ανώνυμης εταιρείας για σύσταση ή αύξηση του μετοχικού κεφαλαίου αυτής. Επιπλέον τα κέρδη της ανώνυμης εταιρείας φορολογούνται με μικρότερο συντελεστή σε σχέση με τις ατομικές επιχειρήσεις και γενικώς τα εισοδήματα των φυσικών προσώπων.

1.4.2 Μειονεκτήματα

Το παραπάνω χαρακτηριστικό των Ανώνυμων Εταιριών (το κεφαλαιουχικό) , εκτός από το θετικό της πρόσημο, μπορεί να ερμηνευτεί και ως παράγοντας δυσχέρειας καθώς θέτει συγκεκριμένες διατυπώσεις και αυστηρούς όρους εφαρμογής. Τα κυριότερα μειονεκτήματα που μπορούμε να σημειώσουμε είναι τα εξής :

- ❖ Αυστηρές λειτουργικές και νομικές διατυπώσεις και υψηλό κόστος έναρξης και λειτουργίας,
- ❖ Δυσκολία παύσης εργασιών,
- ❖ Υψηλή φορολογία επί των διανεμόμενων κερδών (40%),
- ❖ Πολυπλοκότερη διοίκηση και κανονιστικό πλαίσιο λειτουργίας,
- ❖ Υποχρέωση δημοσιοποίησης οικονομικών στοιχείων και αποτελεσμάτων στον τύπο,
- ❖ Υψηλό κόστος των δημοσιεύσεων,
- ❖ Υποχρεωτική τήρηση Γ' Κατηγορίας βιβλίων ανεξαρτήτως ορίου,
- ❖ Υψηλό κόστος λογιστικής παρακολούθησης των βιβλίων της.

Κεφάλαιο 2^ο. Ίδρυση, Λειτουργία και Ακυρότητα της Ανώνυμης Εταιρείας

2.1 Σύσταση της Ανώνυμης Εταιρείας

Οι διαδικασίες σύστασης μίας Ανώνυμης Εταιρείας ξεκινούν από τη σύνταξη του Σχεδίου του Καταστατικού της εταιρείας το οποίο αποτελεί και τη βασική προϋπόθεση για τη σύσταση της ανώνυμης εταιρείας.¹² Το καταστατικό αποτελεί το νομικό έγγραφο της συστάσεως της εταιρείας αλλά επίσης προδιαγράφει και όλα τα βασικά θέματα που αφορούν στις σχέσεις των μετόχων, στη διοίκηση της εταιρείας, σε θέματα που αφορούν τη διάρκεια ζωής της αλλά και τη διάλυσή της.

Σύμφωνα με το άρθρο 2 του Κ.Ν. 2190/20 (όπως αντικαταστάθηκε από το άρθρο 2 του Π.Δ. 409/1986) το καταστατικό της ανώνυμης εταιρείας πρέπει να περιέχει διατάξεις¹³:

1. Για την εταιρική επωνυμία και το σκοπό της εταιρείας.
2. Για την έδρα της εταιρείας.
3. Για την διάρκειά της.
4. Για το ύψος και τον τρόπο καταβολής του εταιρικού κεφαλαίου.
5. Για το είδος των μετοχών, καθώς και για τον αριθμό, την ονομαστική αξία και την έκδοσή τους.
6. Για τον αριθμό των μετοχών κάθε κατηγορίας εάν υπάρχουν περισσότερες κατηγορίες μετοχών.
7. Για τη μετατροπή ονομαστικών μετοχών σε ανώνυμες, ή ανώνυμων σε ονομαστικές.
8. Για τη σύγκληση, τη συγκρότηση, τη λειτουργία και τις αρμοδιότητες του Διοικητικού Συμβουλίου.
9. Για τη σύγκληση, τη συγκρότηση, τη λειτουργία και τις αρμοδιότητες των Γενικών Συνελεύσεων.
10. Για τους ελεγκτές.
11. Για τα δικαιώματα των μετόχων.
12. Για τον ισολογισμό και τη διάθεση των κερδών.

¹² Άρθρο 2, 7α και 7β του ΚΝ 2190/1920.

¹³ Γκίνογλου Δημήτριος, Λογιστική Εταιριών, Φορολογία Εισοδήματος Φυσικών και Νομικών Προσώπων, Rossili 2002, σελ.77

13. Για τη λύση της εταιρείας και την εκκαθάριση της περιουσίας της.

Το καταστατικό της ανώνυμης εταιρείας πρέπει να αναφέρει επίσης:

1. Τα ατομικά στοιχεία των φυσικών ή νομικών προσώπων που υπέγραψαν το καταστατικό της εταιρείας ή στο όνομα και για λογαριασμό των οποίων έχει υπογραφεί το καταστατικό αυτό.
2. Το συνολικό ποσό, τουλάχιστον κατά προσέγγιση, όλων, των δαπανών που απαιτήθηκαν για τη σύσταση της εταιρείας και βαρύνουν αυτή".

Τέλος, για να συσταθεί μια ανώνυμη εταιρία θα πρέπει να πραγματοποιηθούν συγκεκριμένες ενέργειες, οι οποίες συνοψίζονται παρακάτω¹⁴:

1. *Προέλεγχος στο αρμόδιο Επιμελητήριο για επωνυμία και διακριτικό τίτλο:* Λήψη βεβαίωσης προέγκρισης και καταβολή στο αρμόδιο Επιμελητήριο των σχετικών τελών. Η προεγκριθείσα επωνυμία και ο διακριτικός τίτλος δεσμεύονται από το Επιμελητήριο για τον δικαιούχο μόνο για 2 μήνες.
2. *Σύνταξη από δικηγόρο σχεδίου καταστατικού και αποστολή του στον συμβολαιογράφο:* Το καταστατικό της Α.Ε. που γίνεται με συμβολαιογραφικό έγγραφο, πρέπει να περιέχει διατάξεις για: α) την εταιρική επωνυμία και το σκοπό, β) την έδρα της εταιρίας, γ) τη διάρκειά της δ) το ύψος και τον τρόπο καταβολής του εταιρικού κεφαλαίου ε) το είδος των μετοχών, τον αριθμό, την ονομαστική αξία και την έκδοσή τους, στ) τον αριθμό των μετοχών κάθε κατηγορίας, εάν υπάρχουν περισσότερες κατηγορίες μετοχών ζ) τη μετατροπή ονομαστικών μετοχών σε ανώνυμες, ή ανωνύμων σε ονομαστικές, η) τη σύγκληση, τη συγκρότηση, τη λειτουργία και τις αρμοδιότητες του Διοικητικού Συμβουλίου, θ) τη σύγκληση, τη συγκρότηση, τη λειτουργία και τις αρμοδιότητες των γενικών συνελεύσεων, ι) τους ελεγκτές, ια) τα δικαιώματα των μετόχων, ιβ) τον ισολογισμό και τη διάθεση των κερδών, ιγ) τη λύση και την εκκαθάριση. Το καταστατικό της ανώνυμης εταιρίας πρέπει να αναφέρει επίσης: α) Τα ατομικά στοιχεία των φυσικών ή νομικών προσώπων που υπέγραψαν το καταστατικό της εταιρίας ή στο όνομα και για

¹⁴ Για Περισσότερες Πληροφορίες στην Ιστοσελίδα: www.cc.uoa.gr/louoa/doc/odigos_idryshs_AE.doc

λογαριασμό των οποίων έχει υπογραφεί το καταστατικό αυτό και β) Το συνολικό ποσό, τουλάχιστον κατά προσέγγιση όλων των δαπανών που απαιτήθηκαν για τη σύσταση της εταιρίας και βαρύνουν αυτή. Στις περιπτώσεις των ανωνύμων εταιριών του άρθρου 8α Ν. 2190/1920 (ανώνυμη εταιρία που προσφεύγει στην ολική ή μερική από το κοινό κάλυψη του μετοχικού κεφαλαίου με δημόσια εγγραφή), το κατώτατο όριο του μετοχικού κεφαλαίου ορίζεται στο ποσό των 300.000 Ευρώ.

3. *Προκαταβολή Δικηγορικής Αμοιβής* και θεώρηση της υπογραφής του δικηγόρου επί του σχεδίου του καταστατικού. Η παράσταση δικηγόρου κατά την υπογραφή του καταστατικού της Α.Ε. είναι υποχρεωτική από το νόμο.
4. *Υπογραφή του συμβολαίου σύστασης*. Το συμβόλαιο σύστασης Α.Ε. (καταστατικό) υπογράφεται από τα ιδρυτικά μέλη της εταιρίας και τον πληρεξούσιο δικηγόρο
5. *Ταμείο Νομικών (Τ.Ν.) και Ταμείο Προνοίας Δικηγόρων Αθηνών (Τ.Π.Δ.Α.):* Υποβολή επικυρωμένου αντιγράφου του συμβολαίου σύστασης εταιρίας (καταστατικού) στο Ταμείο Νομικών και στο Ταμείο Προνοίας Δικηγόρων Αθηνών (εφόσον η εταιρία έχει έδρα δήμους που ανήκουν στην αρμοδιότητα του Πρωτοδικείου Αθηνών) και πληρωμή των σχετικών εισφορών (0,5% και 1% επί του εταιρικού κεφαλαίου αντίστοιχα), προκειμένου να θεωρηθεί το καταστατικό από τα ανωτέρω Ταμεία. Για τις εταιρίες που εδρεύουν σε δήμους που υπάγονται στο Πρωτοδικείο Πειραιά δεν οφείλεται εισφορά στο Ταμείο Προνοίας Δικηγόρων Πειραιώς (Τ.Π.Δ.Π.).
6. *Προεγγραφή στο οικείο Επιμελητήριο*
7. *Υποβολή του επικυρωμένου αντιγράφου του καταστατικού στην αρμόδια της έδρας της εταιρίας Νομαρχία και έκδοση από αυτήν απόφασης έγκρισης του καταστατικού:* Εφόσον η αρμόδια Νομαρχία υποδείξει διορθώσεις (κάτι που συμβαίνει σχεδόν πάντοτε) υπογράφεται συμβόλαιο τροποποίησης του καταστατικού, το οποίο και αυτό υποβάλλεται στην αρμόδια Νομαρχία. Εξουσία υπογραφής του τροποποιητικού συμβολαίου μπορεί να δοθεί, με άρθρο του καταστατικού, σε ένα άτομο και, συνεπώς δεν απαιτείται η εκ νέου προσέλευση όλων των ιδρυτών. Μετά τον έλεγχο του καταστατικού και τις τυχόν τροποποιήσεις του, ο Νομάρχης εκδίδει απόφαση έγκρισεως του καταστατικού και παροχής άδειας συστάσεως εταιρίας

8. *Καταχώρηση στο Μητρώο Α.Ε. της εγκριτικής απόφασης του Νομάρχη καθώς και περίληψης του καταστατικού*
9. *Διαδικασία Δημοσίευσης:* Δημοσίευση περίληψης του καταστατικού και της εγκριτικής απόφασης του Νομάρχη στο Τεύχος Α.Ε. και Ε.Π.Ε. του Φύλλου Εφημερίδας της Κυβερνήσεως (Φ.Ε.Κ.). Η δημοσίευση γίνεται με επιμέλεια της Νομαρχίας αφού προηγουμένως καταβληθούν από την εταιρία τα τέλη δημοσίευσης
10. *Καταβολή Φόρου Συγκέντρωσης Κεφαλαίου (Φ.Σ.Κ.):* Στη συνέχεια γίνεται η καταβολή του φόρου συγκέντρωσης κεφαλαίου (ΦΣΚ 1% επί του μετοχικού κεφαλαίου) στην οικεία Δ.Ο.Υ. ΦΑΕΕ/ΦΑΒΕ, εντός προθεσμίας 15 ημερών από την καταχώρηση στο Μητρώο Ανωνύμων Εταιριών (Μ.Α.Ε.) (υποβάλλεται σχετική δήλωση σε 3 αντίγραφα και 2 αντίγραφα του καταστατικού).
11. *Εγγραφή στο οικείο Επιμελητήριο:* Εντός δύο μηνών από τη σύσταση της Α.Ε. πρέπει να εγγραφεί η εταιρία στο οικείο Επιμελητήριο. Η εγγραφή γίνεται με την υποβολή εντύπου και την πληρωμή του ποσού που προβλέπεται για δικαίωμα εγγραφής και ετήσια συνδρομή.

2.2 Ενημέρωση και τήρηση βιβλίων

Βάση νόμου, οι Ανώνυμες Εταιρίες είναι υποχρεωμένες να τηρούν βιβλίο παραγωγής – κοστολογίου και βιβλίο αποθήκης. Έτσι λοιπόν, θα πρέπει να τηρεί15 :

- **Αναλυτικό ημερολόγιο αγορών** (θεωρημένο): Σ' αυτό καταχωρούνται οι εγγραφές των αγορασμένων με μετρητά ή με πίστωση πρώτων και βοηθητικών υλών, καύσιμων υλικών, υλικών συσκευασίας κτλ. Ενημερώνεται μέχρι τις 15 του επόμενου μήνα, από τη λήψη ή την έκδοση του δικαιολογητικού).
- **Αναλυτικό ημερολόγιο πωλήσεων** (θεωρημένο): Σ' αυτό καταχωρούνται οι εγγραφές για τα τιμολόγια ή πιστωτικά τιμολόγια που έχουν εκδοθεί από την ανώνυμη επιχείρηση κατά τις πωλήσεις προϊόντων ή εμπορευμάτων. Ενημερώνεται μέχρι τις 15 του επόμενου μήνα, από την έκδοση του στοιχείου

15 Δημήτρης Καραγιάννης, *Λογιστική, κοστολόγηση, φοροτεχνικά*, Θεσσαλονίκη 2001, σελ. 89 επ.

- **Αναλυτικό ημερολόγιο Ταμείου** (θεωρημένο): Σ' αυτό καταχωρούνται (με αθεώρητα εντάλματα πληρωμής και γραμμάτια είσπραξης) όλες οι οικονομικές ενέργειες της επιχείρησης που έχουν σχέση με πληρωμή ή είσπραξη. Ενημερώνεται μέχρι τις 15 του επόμενου μήνα, από τη λήψη ή την έκδοση του δικαιολογητικού.
- **Αναλυτικό ημερολόγιο διαφόρων πράξεων** (θεωρημένο): Σ' αυτό καταχωρούνται όλες οι πράξεις που δεν συμπεριλαμβάνονται στα προηγούμενα ημερολόγια. Ενημερώνεται μέχρι τις 15 του επόμενου μήνα, από τη λήψη ή την έκδοση του στοιχείου.
- **Ημερολόγιο αναλυτικής λογιστικής** (ομάδας 9 του Γ.Λ.Σ.) (θεωρημένο): Σ' αυτό καταχωρούνται από 1.1.00 όλα τα δεδομένα των ομάδων 2, 6, 7 και 8 (λογ/σμοί 81-85) της Γενικής Λογιστικής. Θα ενημερώνεται μέσα στον επόμενο μήνα και με ημερομηνία την τελευταία μέρα του προηγούμενου μήνα με βάση την κίνηση των αγορών και πωλήσεων συνολικά που πραγματοποιήθηκαν κατά τη διάρκεια του προηγούμενου μήνα και τα οποία προκύπτουν από τα αναλυτικά ισοζύγια του μήνα αυτού.
- **Ημερολόγιο εγγραφών ισολογισμού** (θεωρημένο): Σ' αυτό γίνονται οι εγγραφές τακτοποίησης και προσδιορισμοί του αποτελέσματος στο τέλος της χρήσης. Οι εγγραφές αυτές στις Α.Ε. γίνονται μέσα σε 4 μήνες από τη λήξη της χρήσης.
- **Βιβλίο απογραφών** (θεωρημένο): Σ' αυτό καταχωρούνται στο τέλος κάθε έτους τα περιουσιακά στοιχεία, οι απαιτήσεις, οι υποχρεώσεις κλπ. της επιχείρησης ως στοιχεία της απογραφής και στη συνέχεια οι αντίστοιχοι ισολογισμοί που συντάσσονται με βάση τα στοιχεία της απογραφής. Μέχρι τις 20 του μεθεπόμενου από τη λήξη της διαχειριστικής περιόδου μήνα γίνεται η ποσοτική καταγραφή των εμπορευσίμων αγαθών ιδίων και τρίτων στο βιβλίο απογραφών. Οι αξίες καταχωρούνται μέσα σε 4 μήνες από τη λήξη της διαχειριστικής περιόδου.
- **Βιβλίο παραγωγής – κοστολογίου**. Σ' αυτό γράφονται οι τεχνικές προδιαγραφές στην αρχή του έτους, και μέσα στην προθεσμία σύνταξης του ισολογισμού που για τις Α.Ε. είναι 4 μήνες από τη λήξη του έτους γράφονται οι αναλωμένες ποσότητες α' υλών, β' υλών και υλικών συσκευασίας καθώς και οι παραγμένες ποσότητες έτοιμου προϊόντος.

- **Βιβλίο πρακτικών Διοικητικού Συμβουλίου** (θεωρημένο): Γράφονται οι εκθέσεις και οι αποφάσεις του Διοικητικού Συμβουλίου της Α.Ε.
- **Βιβλίο πρακτικών Γενικής Συνέλευσης** (θεωρημένο): Γράφονται οι αποφάσεις της Γενικής Συνέλευσης.
- **Βιβλίο μετόχων της Α.Ε.** (αθεώρητο), όταν έχει ονομαστικές μετοχές

2.3 Χρηματοδότηση της Ανώνυμης Εταιρίας

2.3.1. Τρόποι χρηματοδότησης.

Για να πετύχει ή ανώνυμη εταιρία τον σκοπό της χρειάζεται κεφάλαια. Ο υγιέστερος τρόπος χρηματοδότησης είναι είτε με μέσα της εταιρίας είτε με την καταβολή νέων εισφορών. Η χρηματοδότηση με ίδια μέσα της εταιρίας μπορεί να προέρχεται από αποθησαυρισθέντα κέρδη είτε με τη μορφή αποθεματικών είτε κεφαλαιοποιημένων κερδών (*αυτοχρηματοδότηση*). Παράλληλα όμως η χρηματοδότηση της εταιρίας προέρχεται από *ξένα κεφάλαια*, δηλ. από βραχυπρόθεσμες, μεσοπρόθεσμες και μακροπρόθεσμες δανειοδοτήσεις τραπεζών ή και άλλων πιστωτών ή από τη σύναψη ομολογιακών δανείων¹⁶.

Τα πλεονεκτήματα της χρηματοδότησης της ΑΕ από ίδια και όχι από ξένα κεφάλαια είναι εμφανή: Η εταιρία δεν είναι υποχρεωμένη να επιστρέψει τις εισφορές και μάλιστα εντόκως όπως τα δάνεια. Τα ίδια κεφάλαια της εταιρίας, ως «εγγυητικά» κεφάλαια, υπόκεινται στον επιχειρηματικό κίνδυνο, σε περίπτωση δε εκκαθάρισης και πτώχευσης της εταιρίας χρησιμεύουν για την ικανοποίηση των εταιρικών δανειστών, δηλ. των ξένων κεφαλαίων.

2.3.2 Μετοχικά δάνεια.

Σε περιπτώσεις που μια ανώνυμη εταιρία δεν μπορεί να βρει ξένα κεφάλαια προς εξυγίανσή της λόγω δυσμενούς οικονομικής κατάστασης, έχει τη δυνατότητα να δανεισθεί χρήματα από τους μετόχους της (αντί να αυξήσει το κεφάλαιό της), μέθοδος ευνοϊκότερη απ' ότι η καταβολή εισφορών. Γενικότερα, σε περιπτώσεις, κατά τις οποίες οι ανάγκες κεφαλαίων που έχει η εταιρία, αντί να καλύπτονται με

¹⁶Ρόκας Ν., *Εμπορικές Εταιρίες*, 5^η Έκδοση, Αντ. Ν. Σάκκουλας, Αθήνα – Κομοτηνή 2006, σελ. 210 επ.

καταβολές εισφορών, καλύπτονται με δάνεια των μετόχων, υποστηρίζεται, με βάση την αρχή της καλής πίστης, ότι τα ποσά των δανείων υπόκεινται, με προϋποθέσεις (όπως ιδίως με την προϋπόθεση ότι η δανειοδότηση προέρχεται από μέτοχο με σημαντική συμμετοχή), στον επιχειρηματικό κίνδυνο, πράγμα που σημαίνει ότι οι εταιρικοί δανειστές μπορούν, ιδίως σε περίπτωση πτώχευσης της εταιρίας, να ικανοποιηθούν από αυτά, καθόσον οικονομικά επιτελούν λειτουργία εισφορών (ονομαστική υποκεφαλαιοδότηση).¹⁷

2.3.3 Τιτλοποίηση απαιτήσεων.

Αποτελεί έναν νέο τρόπο χρηματοδότησης των επιχειρήσεων, βάση του οποίου οι επιχειρήσεις μπορούν να πωλήσουν απαιτήσεις, τις οποίες έχουν κατά τρίτων από την άσκηση της επιχειρηματικής της δραστηριότητας σε εταιρία ειδικού σκοπού σε περιπτώσεις που έχουν ανάγκη για ρευστό. Η εταιρία ειδικού σκοπού «τιτλοποιεί» τις αγορασθείσες από αυτήν απαιτήσεις, εκδίδοντας και διαθέτοντας σε επενδυτές ομολογίες. Από το προϊόν της διάθεσης των ομολογιών η εταιρία ειδικού σκοπού καταβάλλει στην πωλήτρια επιχείρηση, το τίμημα, ενώ η εξόφληση των ομολογιών πραγματοποιείται, μεταξύ άλλων, από την είσπραξη των απαιτήσεων που πωλήθηκαν. Ανώνυμες εταιρίες εισηγμένες στο Χρηματιστήριο Αθηνών και με ενεργητικό άνω των € 350.000.000 μπορούν να μεταβιβάσουν σε εταιρία ειδικού σκοπού και ακίνητα, οι δε απαιτήσεις από την πώληση τους τιτλοποιούνται.¹⁸

2.4 Μετοχικό Κεφάλαιο (ΜΚ)

Μετοχικό κεφάλαιο είναι το ποσό που αναγράφεται στο καταστατικό και το οποίο κατά την ίδρυση της εταιρίας αντιστοιχεί στο άθροισμα της αξίας των εισφορών των μετόχων. Το μετοχικό κεφάλαιο διαιρείται σε ακέραια τμήματα, τις μετοχές. Ο αριθμός των μετοχών εξαρτάται από την αξία που θα οριστεί ανάλογα με τις ανάγκες της εταιρίας. Η τιμή που μπορεί να λάβει κάθε μετοχή είναι από 30 λεπτά έως 100 ευρώ αυτή είναι και η ονομαστική αξία της μετοχής, εκπροσωπεί δε αυτή τμήμα του ΜΚ. Επειδή η μετοχή αντιπροσωπεύει τμήμα του ΜΚ που έχει μετασηματιστεί σε εταιρική περιουσία, ανάλογα με την αξία της τελευταίας κυμαίνεται και η πραγματική αξία της μετοχής. Η πραγματική αξία μπορεί να είναι μεγαλύτερη ή μικρότερη από

¹⁷ Ρόκας Ν., ό.π., σελ. 210.

¹⁸ Στο ίδιο, σελ. 211.

τις άλλες δύο αξίες της. Τέλος ανάλογα με την τιμή που έχει κάθε μετοχή στην αγορά ή το χρηματιστήριο (αν είναι εισηγμένη) έχουμε την αγοραία ή χρηματιστηριακή τιμή της μετοχής. Η χρηματιστηριακή αξία μπορεί να είναι μεγαλύτερη ή μικρότερη από τις άλλες δύο αξίες της.

Είναι το σημαντικότερο στοιχείο της ΑΕ και σχηματίζεται από το σύνολο των εισφορών κατά την ίδρυση της εταιρίας. Δεν μπορεί να είναι κατώτερο από 24.000 ευρώ, ολοσχερώς καταβεβλημένο κατά την ίδρυση της, και διαιρείται σε ίσα μέρη, τις μετοχές. Το μετοχικό κεφάλαιο όταν η εταιρία λειτουργήσει μετασχηματίζεται σε εταιρική περιουσία. Η περιουσία αυτή ανάλογα με τα κέρδη ή τις ζημιές, αυξάνεται και ειδικότερα αν η ΑΕ έχει αδιανέμητα κέρδη ή αναπροσαρμογή των περιουσιακών της στοιχείων ή μειώνεται, το μετοχικό κεφάλαιο όμως παραμένει αμετάβλητο ως μαθηματικό μέγεθος και αλλάζει μόνο όταν αυξάνεται ή μειώνεται με την διαδικασία που θα αναφερθεί κατωτέρω (αύξηση – μείωση ΜΚ).¹⁹

Είναι δεσμευμένο για την ασφάλεια των εταιρικών δανειστών. Η δέσμευση του σημαίνει ότι δεν μπορεί να διανεμηθεί στους μετόχους, ούτε ως κέρδη, ούτε ως επιστροφή εισφορών (πριν την εκκαθάριση). Επιτρέπεται όμως να χρησιμοποιηθεί για τους σκοπούς της ΑΕ και υπόκειται στον επιχειρηματικό κίνδυνο. Η διασφάλιση της καταβολής και η διατήρηση της εταιρικής περιουσίας επιτυγχάνονται με διατάξεις του νόμου που προβλέπουν:

1. ελάχιστο όριο ΜΚ,
2. εκτίμηση των εισφορών σε είδος,
3. απαγόρευση έκδοσης μετοχών κάτω από το άρτιο,
4. ακρίβεια στην κατάρτιση του ισολογισμού,
5. απαγόρευση κάλυψης και απόκτησης από την ΑΕ μετοχών της,
6. έγκριση της διοίκησης για την μείωση ΜΚ,
7. ικανοποίηση των δανειστών στην εκκαθάριση πριν από τους μετόχους,
8. προστασία των δανειστών σε περίπτωση μετατροπής -συγχώνευσης-διάσπασης.

2.4.1 Εισφορές.

Οι εισφορές των μετόχων συνίστανται σε οποιοδήποτε αντικείμενο είναι δεκτικό χρηματικής αποτίμησης, εκτός από εργασία διότι δεν αποτιμάται. Το ΜΚ

¹⁹Για Περισσότερες Πληροφορίες στην Ιστοσελίδα: <http://career.admin.uoi.gr/CMS/index.php?p=293&m=236>

μπορεί να αποτελείται και μόνο από εισφορές σε είδος. Για τις εισφορές σε είδος ισχύουν τα εξής: Οι εισφορές σε είδος υποβάλλονται σε εκτιμητικό έλεγχο. Ο έλεγχος της αξίας των εισφορών σε είδος έχει σκοπό την αποφυγή του κινδύνου υπερεκτιμήσεώς τους, της εκτιμήσεως τους δηλ. από την εταιρία με αξία μεγαλύτερη από την πραγματική, οπότε η εταιρική περιουσία θα κατέληγε να είναι μικρότερη από το δηλούμενο κεφάλαιο. Ο αρμόδιος νομάρχης δεν μπορεί να δώσει άδεια και έγκριση σύστασης ανώνυμης εταιρίας ή αύξησης του κεφαλαίου της αν προηγουμένως δεν έχει γίνει εκτίμηση των εις είδος εισφορών, ενώ αυξήσεις κεφαλαίου που δεν αποτελούν τροποποίηση του καταστατικού είναι άκυρες αν δεν έχει προηγηθεί εκτιμητικός έλεγχος. Η εκτίμηση της αξίας των εισφορών σε είδος γίνεται ύστερα από γνωμοδότηση *τριμελούς επιτροπής εμπειρογνομόνων*, η οποία υποβάλλεται στη διοίκηση και υπόκειται στις διατυπώσεις δημοσιότητας του αρθρ. 7β (αρθρ. 9 § 6). Η επιτροπή αποτελείται από έναν ή δύο δημοσίους υπαλλήλους ή από έναν ή δύο ορκωτούς ελεγκτές και έναν εμπειρογνώμονα, εκπρόσωπο του αρμόδιου επιμελητηρίου. Στην έκθεση της επιτροπής πρέπει να περιγράφεται κάθε εισφορά, να αναφέρονται οι μέθοδοι αποτίμησης που εφαρμόστηκαν και να πιστοποιείται αν η αξία των μετοχών που θα εκδοθούν έναντι των εισφορών αυτών αντιστοιχούν στην εκτιμηθείσα αξία του εισφερόμενου (αρθρ. 9 § 2 εδ. 2 και 3). Εάν η επιτροπή κρίνει υπερβολική την εκτίμηση της αξίας των εισφορών, απορρίπτεται από τη διοίκηση η αίτηση για την παροχή άδειας συστάσεως της εταιρίας ή την τροποποίηση του καταστατικού λόγω αυξήσεως κεφαλαίου (βλ. αρθρ. 9 § 4). Πάντως η γνωμοδότηση της επιτροπής δεν είναι δεσμευτική για τη διοίκηση.²⁰

Το αρθρ. 10 επεκτείνει τον εκτιμητικό έλεγχο της επιτροπής του αρθρ. 9 και σε πωλήσεις από ιδρυτές ή μέλη του διοικητικού συμβουλίου ή συγγενείς τους προς την εταιρία οποιουδήποτε αντικειμένου. Οι αποκτήσεις των αντικειμένων αυτών είναι άκυρες απέναντι στην εταιρία, εφόσον έγιναν μέσα σε μία διετία από τη σύσταση της εταιρίας ή την αύξηση του κεφαλαίου της και το τίμημα ήταν ανώτερο του 1/10 του καταβληθέντος μετοχικού κεφαλαίου. Για να είναι έγκυρες οι αποκτήσεις αυτές πρέπει να έχει προηγηθεί έγκριση της γενικής συνέλευσης, να υπάρχει έκθεση της εκτιμητικής επιτροπής του αρθρ. 9 και άδεια της διοικήσεως.²¹

²⁰ Ρόκας Ν., ό.π., σελ. 206 επ.

²¹ Στο ίδιο, σελ. 208.

Όσον αφορά τη κάλυψη του ΜΚ είναι η ανάληψη της ενοχικής υποχρέωσης για καταβολή της εισφοράς. Πρέπει να έχει καλυφθεί πριν από την ολοκλήρωση των διατυπώσεων δημοσιότητας . Μπορεί να γίνει είτε από τους ιδρυτές είτε από το κοινό με δημόσια εγγραφή . Η δημόσια εγγραφή επιτρέπεται για ΑΕ με ΜΚ 300.000 ευρώ μετά από άδεια της επιτροπής κεφαλαιαγοράς και γίνεται υποχρεωτικά μέσω τραπεζής ή χρηματιστηριακής εταιρίας, ενώ πρέπει η ΑΕ να εγγραφεί στο χρηματιστήριο, μέσα σε ένα χρόνο. Η κάλυψη του ΜΚ μπορεί να γίνει είτε από τους ιδρυτές της ΑΕ (άμεση ή ιδιωτική) είτε από το κοινό με δημόσια εγγραφή (διαδοχική ή δημόσια). 22

Η καταβολή του ΜΚ είναι η εκπλήρωση της ενοχικής υποχρέωσης της κάλυψης. Πρέπει να έχει ολοκληρωθεί μέχρι την ολοκλήρωση της ιδρυτικής διαδικασίας. Ο τρόπος καταβολής διαχωρίζεται σε καταβολή σε χρήμα ή καταβολή σε είδος. Στην πρώτη περίπτωση μπορεί να υποβληθεί και τμηματικά εφόσον κατά τη σύσταση της εταιρίας είχε καταβληθεί το ελάχιστο ΜΚ που ορίζεται (24.000 Ευρώ)²³. Στη δεύτερη περίπτωση, δηλαδή στη περίπτωση καταβολής σε είδος όπως μεταβίβαση κυριότητας, μεταβίβαση εταιρικών συμμετοχών κ.α., εκτιμάται από ειδική εκτιμητική επιτροπή όπου και πραγματοποιείται ακριβής έλεγχος αυτών των εισφορών²⁴.

Η καταβολή βεβαιώνεται από το Δ.Σ. μέσα σε ένα δίμηνο από την σύσταση της ΑΕ, και το οποίο υποβάλλει αντίγραφο στη Νομαρχία του πρακτικού του. Η μη καταβολή δεν οδηγεί σε ακυρότητα της εταιρίας αλλά είναι λόγος ανάκλησης της άδειας της (οι λόγοι ανάκλησης είναι περιοριστικοί και αναφέρονται στο άρθρο 48). Αν μέτοχος δεν κατέβαλλε την εισφορά του, πέρα από την αξίωση που έχει η εταιρία εναντίον για εκπλήρωση τη υποχρεώσεώς του, τότε τάσσεται σ' αυτόν τρίμηνη προθεσμία για εκπλήρωση τη παροχής του και μετά την πάροδο του τριμήνου αν δεν εκπληρώθηκε η υποχρέωση η μετοχές του θεωρούνται αυτοδικαίως άκυρες και ο μέτοχο αποκλείεται από την εταιρία. Επιτρέπεται μερική καταβολή (άρθρο 12) με τις παρακάτω προϋποθέσεις²⁵:

1. καταστατική πρόβλεψη,
2. ύπαρξη κάλυψης για όλο το ποσό,

22 Νεγκάκης Χ., Λογιστική Εταιριών – Θεωρία και Πράξη, Σοφία, 2012, σελ. 364

23 Παρ. 2, άρθρο 8 του ΚΝ 2190/1920.

24 Παρ. 1 άρθρου 9 του ΚΝ 2190/1920.

25 Βελέτζας Ι., *Ανώνυμη Εταιρία (Απλή και Εισηγημένη)*, Νομική Τράπεζα, 2008, σελ. 348 επ

3. το άμεσα καταβαλλόμενο ποσό να είναι τουλάχιστον το ένα τέταρτο του συνολικού ΜΚ,
4. Τα 60.000 ευρώ εκ. θα πρέπει να έχουν καταβληθεί άμεσα,
5. Η αξία της μετοχής που έχει καταβληθεί δεν μπορεί να είναι κατώτερη από 30 λεπτά,
6. Η προθεσμία αποπληρωμής είναι το πολύ δέκα χρόνια,
7. Οι μετοχές που εκδίδονται είναι υποχρεωτικά ονομαστικές κλπ26.

Κεφάλαιο 3^ο. Όργανα Διοίκησης και Ελέγχου Ανώνυμης Εταιρίας.

3.1 Γενική Συνέλευση (άρθ. 33 επ.)

Είναι το ανώτατο όργανο της ΑΕ, συγκαλείται πάντα από το διοικητικό συμβούλιο και απαρτίζεται από όλους τους μετόχους της εταιρίας. Έχει την εξουσία να αποφασίζει για κάθε εταιρική υπόθεση. Η εξουσία αυτή όμως δεν φτάνει τα όρια της τακτικής διαχείρισης, που είναι αντικείμενο αρμοδιότητας του ΔΣ.²⁷

Αποκλειστική αρμοδιότητα (δηλαδή ανεκχώρητη σε άλλο όργανο) έχει η ΓΣ για τα παρακάτω θέματα:

1. Τροποποιήσεις: καταστατικού,
2. Αύξηση ή μείωση ΜΚ (υπάρχει εξαίρεση στην αύξηση ΜΚ),
3. έγκριση ισολογισμού και διάθεση κερδών,
4. έκδοση ομολογιακού δανείου,
5. εκλογή μελών ΔΣ και ελεγκτών και ανάκληση τους (υπάρχει εξαίρεση στην εκλογή ΔΣ),
6. Απαλλαγή μελών ΔΣ και ελεγκτών από ευθύνη για αποζημίωση,
7. καθορισμός αμοιβών ΔΣ,
8. Συναίνεση για σύναψη συμβάσεων μεταξύ ΔΣ και εταιρίας όταν απαγορεύεται από τον νόμο κλπ.²⁸

3.1.1. Είδη Γενικής Συνέλευσης

- **Τακτική** : Συγκαλείται υποχρεωτικά μία φορά το χρόνο στο τέλος κάθε εταιρική χρήσης ή στο εξάμηνο που ακολουθεί το κλείσιμο της εταιρικής χρήσης (είναι ο χρόνος μέσα στον οποίο δραστηριοποιείται οικονομικά η εταιρία και για τις περισσότερες ΑΕ βάσει φορολογικών διατάξεων είναι από 1-1 έως 31-12 κάθε έτους.). Αποφασίζει :για την έγκριση των ετήσιων λογαριασμών, απαλλάσσει από ευθύνη το ΔΣ και τους ελεγκτές, εκλέγει νέο

²⁷ Ρόκας Ν., ό.π., σελ. 236 επ.

²⁸ Λεοντάρης Μ., *Ανώνυμες Εταιρίες*, 14^η Έκδοση Πάμισος, Αθήνα 2009, σελ. 64

ΔΣ (αν απαιτείται) και ελεγκτές κλπ. Η πρώτη τακτική γενική συνέλευση εκλέγει το οριστικό διοικητικό συμβούλιο²⁹.

- **Έκτακτη:** Συγκαλείται όποτε κριθεί αναγκαίο από το ΔΣ. Υποχρεωτικά συγκαλείται: 1. Μετά από αίτηση μειοψηφίας (1/20), 2. μετά από αίτηση των ελεγκτών, 3. όταν τα κεφάλαια της εταιρίας πέσουν κάτω από το $\frac{1}{2}$ του ΜΚ. Η συνέλευση αυτή αποφασίζει για τα θέματα που προκάλεσαν την σύγκληση της.³⁰
- **Καταστατική :** Χαρακτηρίζεται έτσι από τα απαιτούμενα ποσοστά απαρτίας και πλειοψηφίας που απαιτούνται για την λήψη αποφάσεων , στα θέματα που συζητούνται σε αυτή. Τα ποσοστά αυτά είναι αυξημένα και συνήθως απαιτούνται για την τροποποίηση του καταστατικού³¹.
- **Καθολική :** Ως τέτοια θεωρείται εκείνη που αν και δεν υπάρχει νόμιμη πρόσκληση για σύγκλησή της ή η πρόσκληση είναι ελαττωματική, παρίστανται ή εκπροσωπούνται μέτοχοι που εκπροσωπούν το σύνολο του ΜΚ και κανείς από αυτούς δεν αντιλέγει στην πραγματοποίηση της και στην λήψη αποφάσεων από αυτήν³².

3.1.2 Σύγκληση Γενικής Συνέλευσης

Την ΓΣ συγκαλεί το ΔΣ με την διαδικασία που ακολουθεί και που αποβλέπει στην εξασφάλιση της γνώσης των μετόχων για την πραγματοποίηση της³³ :

- α. 20 μέρες τουλάχιστον πριν την ΓΣ τοιχοκολλάται στο κατάστημα της ΑΕ και δημοσιεύεται (στο ΦΕΚ, σε μία ημερήσια πολιτική και μία οικονομική εφημερίδα) πρόσκληση των μετόχων που αναφέρει τον τόπο και τον χρόνο συνεδρίασης καθώς και τα θέματα που θα συζητηθούν,
- β. 10 μέρες πριν κάθε μέτοχος μπορεί να ενημερωθεί από τις οικονομικές καταστάσεις και τις εκθέσεις που θέτει στην διάθεση του η εταιρία,

²⁹ Βελέντζας Ι., ό.π., σελ. 631 επ.

³⁰ Ρόκας Ν., ό.π., σελ. 240.

³¹ Το ίδιο.

³² Βελέντζας Ι., ό.π., σελ. 632.

³³ Ρόκας Ν., ό.π., σελ. 240 επ.

γ. 5 μέρες τουλάχιστον πριν , όποιος μέτοχος θέλει να συμμετάσχει στη Γ.Σ. πρέπει να καταθέσει τις μετοχές του στο ταμείο της εταιρίας ή σε τράπεζα ή στο Τ.Π.Κ.Δ, και να προσκομίσει στην εταιρία την απόδειξη κατάθεσης,

δ. 48 ώρες πριν τοιχοκολλάται πίνακας με τα στοιχεία των μετόχων (που έχει προκύψει από τις αποδείξεις κατάθεσης των μετοχών.)

Η μη τήρηση της διαδικασίας, καθώς και η λήψη αποφάσεων για θέματα που δεν περιλαμβάνονται στην πρόσκληση, συνεπάγεται ακυρότητα της απόφασης. Οι παραπάνω ελλείψεις θεραπεύονται όταν έχουμε καθολική Γ.Σ..

3.1.3 Απαρτία – Πλειοψηφία

Απαρτία είναι ο ελάχιστος αριθμός μετοχών που πρέπει να εκπροσωπούνται στη Γ.Σ. σύμφωνα με τον νόμο για να ληφθεί έγκυρα απόφαση. Υπολογίζεται σε σχέση με το σύνολο του καταβεβλημένου Μ.Κ. Η απαρτία μπορεί να χαρακτηριστεί ως συνήθης, καταστατική και εξαιρετική ή αυξημένη. Πιο συγκεκριμένα³⁴ :

Η *συνήθης απαρτία* (για τα περισσότερα θέματα όπου ο νόμος δεν απαιτεί καταστατική πλειοψηφία) είναι το 1/5 του Μ.Κ. Αν δεν συγκεντρωθεί το ποσοστό αυτό γίνεται επαναληπτική μέσα σε διάστημα 20 ημερών όπου και δεν απαιτείται απαρτία.

Η *καταστατική απαρτία* (εκεί όπου ο νόμος ορίζει ρητά ότι απαιτούνται αυξημένα ποσοστά) είναι 2/3 στην πρώτη συνεδρίαση και 1/2 και 1/3 στις επαναληπτικές.

Η *εξαιρετική ή αυξημένη απαρτία* απαιτείται όταν τίθενται ορισμένα σοβαρά θέματα (π.χ. διάλυση της εταιρίας, έκδοση δανείου με ομολογίες, συγχώνευση, διάσπαση, μετατροπή ή αναβίωση της εταιρίας)³⁵.

Πλειοψηφία είναι το ποσοστό των εκπροσωπούμενων (παρόντων) στην ΓΣ μετοχών που πρέπει να ψηφίσουν υπέρ της πρότασης για να ληφθεί απόφαση. Η συνήθης είναι 50% και μία ψήφος και για την κύρια και για την επαναληπτική συνέλευση. Η καταστατική είναι 2/3 και για τις τρεις συνελεύσεις (κύρια και δύο επαναληπτικές.) Τα ποσοστά απαρτίας και πλειοψηφίας είναι τα ελάχιστα που ορίζονται από τον νόμο. Με καταστατική πρόβλεψη μπορούν να αυξηθούν. Δεν

³⁴ Ρόκας Α., ό.π., σελ. 248.

³⁵ Άρθρο 29 ΚΝ 2190/1920.

μπορούν όμως να φτάσουν τα μεν ποσοστά της συνήθους μέχρι αυτά της καταστατικής, τα δε ποσοστά της καταστατικής μέχρι την ομοφωνία³⁶.

3.1.4 Ακυρότητα και Ακυρωσία Αποφάσεων της Γενικής Συνέλευσης

Αυτοδίκαια άκυρες (άρθ. 35^β) είναι οι αποφάσεις που έρχονται σε αντίθεση με νόμο ή το καταστατικό της εταιρίας ή δεν υπήρξε σύγκληση της ΓΣ ή η απόφασή της βλάπτει τα συμφέροντα των εταιρικών δανειστών.

Η ακυρότητα μπορεί να προβληθεί από όποιον έχει έννομο συμφέρον μέσα σε διάστημα ενός έτους από τότε που υποβλήθηκε στην διοίκηση αντίγραφο των πρακτικών της ΓΣ. Μετά την πάροδο του έτους η ακυρότητα θεραπεύεται, εκτός αν έχουμε διαρκή αντίθεση με διατάξεις αναγκαστικού δικαίου. Η ακυρότητα μπορεί να ληφθεί και αυτεπάγγελτα από το Δικαστήριο μέσα όμως στην παραπάνω προθεσμία.³⁷

Ακυρώσιμες (άρθ. 35^α) είναι οι αποφάσεις που³⁸:

1. απορρίπτουν αίτηση για παροχή πληροφοριών κατά παράβαση νόμου ή καταστατικού.
2. αν δεν είχε συγκληθεί νόμιμα η ΓΣ. Αφορά σύγκληση γς από αναρμόδια πρόσωπα ή αφορά το νομότυπο της πρόσκλησης.
3. αν δεν υπήρχε νόμιμη συγκρότηση της ΓΣ. Δηλαδή μετείχαν σε αυτή μη μέτοχοι, ή εμποδίστηκαν να μετάσχουν σε αυτή όσοι είχαν δικαίωμα ή παραβιάστηκε το δικαίωμα παράστασης, συζήτησης και ψήφου. Επίσης το δικαστήριο μπορεί ν' απαγορεύσει ή να επιτρέψει τη συμμετοχή μετόχων των οποίων η κυριότητα των μετοχών τους αμφισβητείται. Πάντως αν επιτραπεί η συμμετοχή μετόχων των οποίων η κυριότητα των μετοχών τους αμφισβητείται η δικαστική απόφαση που επιτρέπει τη συμμετοχή τους είναι έγκυρη ακόμη και ανατραπεί μεταγενέστερα με άλλη δικαστική απόφαση.
4. Αν η απόφαση ήταν προϊόν κατάχρησης εξουσίας της πλειοψηφίας.

Οι αποφάσεις κηρύσσονται άκυρες με δικαστική απόφαση μετά από αίτηση της μειοψηφίας του 2/100 του ΜΚ η οποία ή ήταν παρούσα στη γενική συνέλευση και

³⁶ Άρθρο 31 ΚΝ 2190/1920.

³⁷ Ρόκας Ν., ό.π., σελ. 257 επ.

³⁸ Στο ίδιο, σελ. 263 επ.

αντιτάχθηκε στη λήψη αποφάσεων από αυτήν ή δεν παρέστη, από το διοικητικό συμβούλιο καθώς και από οποιοδήποτε μέλος του διοικητικού συμβουλίου.

Η αγωγή μπορεί να ασκηθεί μέσα σε 3 μήνες από την υποβολή αντιγράφου των πρακτικών στην διοίκηση.

Μέτοχοι που δεν μπορούν να ζητήσουν την ακύρωση επειδή δεν έχουν το παραπάνω ποσοστό μετοχών μπορούν να αξιώσουν από την ΑΕ μόνο αποζημίωση λόγω της ζημιάς που υπέστησαν εκ του λόγου ότι η απόφαση λήφθηκε με τρόπο που δεν είναι σύμφωνος με το νόμο ή το καταστατικό ή κατά κατάχρηση της εξουσίας της πλειοψηφίας ή από ΓΣ που δεν συγκλήθηκε ή δεν συγκροτήθηκε νόμιμα ή εξαιτίας του γεγονότος ότι δεν έλαβαν τις πληροφορίες που ζήτησαν. Η παραπάνω αξίωση αποζημίωσης υφίσταται ακόμη και αν η απόφαση της ΓΣ ακυρώθηκε. Η ακύρωση της απόφασης της ΓΣ ισχύει έναντι πάντων.

3.2 Το Διοικητικό Συμβούλιο

Είναι το συλλογικό όργανο που διαχειρίζεται και εκπροσωπεί την ΑΕ.

Τα μέλη του εκλέγονται από την ΓΣ (υπάρχουν εξαιρέσεις) με συνήθεις απαρτίες και πλειοψηφίες και πρέπει να έχουν την εμπιστοσύνη της (είναι ελεύθερα ανακλητά). Το καταστατικό μπορεί να ορίζει ότι προτείνονται στο διοικητικό συμβούλιο υποψήφιοι βάσει καταλόγων και θα εκλέγονται από αυτούς κατά την σειρά των ψήφων που έλαβαν. Δεν είναι απαραίτητο να είναι μέτοχοι της εταιρίας. Επίσης μπορεί να συνδέονται με την εταιρία και με σύμβαση εργασίας (δηλαδή να είναι και υπάλληλοι της εταιρίας).

Για να εκλεγεί κάποιος μέλος του ΔΣ πρέπει να έχει δικαιοπρακτική ικανότητα, να πληροί τους όρους του καταστατικού (αν υπάρχουν) και να μην εμπίπτει στα ασυμβίβαστα (δικαστές, δημοτικοί υπάλληλοι κλπ). Μπορούν ως σύμβουλοι να εκλεγούν και νομικά πρόσωπα. Η ιδιότητα του συμβούλου δεν οδηγεί στην απόκτηση της εμπορικής ιδιότητας.³⁹

3.2.1 Διορισμός των Μελών του Διοικητικού Συμβουλίου

Η εκλογή των μελών του Δ.Σ. υπάγεται στην αποκλειστική αρμοδιότητα της γενικής συνέλευσεως (άρθρο 34), η οποία αποφασίζει με την συνήθη απαρτία και

³⁹ Ρόκας Ν., ό.π., σελ. 265 επ.

πλειονηφία. Ούτε το καταστατικό ούτε η ίδια η γενική συνέλευση μπορούν να παραχωρήσουν την αρμοδιότητα αυτή σε τρίτα πρόσωπα. Εφόσον ο εκλεγείς αποδεχθεί την εκλογή του, αυτή οριστικοποιείται χωρίς να εξαρτάται από την τήρηση διατυπώσεων δημοσιότητας.

Αποκλείσεις από την αρχή ότι τα μέλη του Δ.Σ. εκλέγονται από την γενική συνέλευση, προβλέπονται:

Κατά την ίδρυση της εταιρίας το καταστατικό ορίζει τα πρώτα μέλη του Δ.Σ. τα οποία ασκούν τα καθήκοντά τους μέχρι την πρώτη τακτική γενική συνέλευση, η οποία θα εκλέξει το οριστικό Δ.Σ. (άρθρ. 34 παρ. 2β).

Όταν ελλείπουν τα πρόσωπα που απαιτούνται για την διοίκηση της εταιρίας, καθώς και όταν συγκρούονται τα συμφέροντα των μελών του Δ.Σ. με τα συμφέροντα της εταιρίας, το μονομελές πρωτοδικείο της έδρας της εταιρίας, μπορεί να διορίσει προσωρινό Δ.Σ., μετά από αίτηση οποιουδήποτε έχει έννομο συμφέρον (άρθρ. 69 ΑΚ, 786 ΚΠολΔ).

Το Δ.Σ. εκπροσωπεί την εταιρία σε όλες τις δικαστικές και εξώδικες σχέσεις της. Αντίθετα, η προσωρινή διοίκηση έχει τις εξουσίες που τις έχει απονείμει το δικαστήριο που την διόρισε. Σε περίπτωση που δεν καθορίζονται από το δικαστήριο οι ειδικές εξουσίες της προσωρινής διοίκησης, θεωρείται ότι αυτή έχει το σύνολο των εξουσιών που απορρέουν από το καταστατικό της εταιρίας για την διοίκησή της. Οι εξουσίες της προσωρινής διοίκησης είναι χρονικά περιορισμένες, μέσα στο χρόνο που ορίστηκε από την δικαστική απόφαση. Σε κάθε περίπτωση οι εξουσίες του προσωρινού Δ.Σ. παύουν όταν η γενική συνέλευση εκλέξει Δ.Σ.

Στο καταστατικό της εταιρίας μπορεί να προβλέπεται ο ορισμός ενός ή περισσότερων μελών του Δ.Σ. ή και άλλων προσώπων, στα οποία παρέχεται η εξουσία να εκπροσωπούν την εταιρία σε ορισμένες πράξεις (άρθρ 18. παρ. 2). Η μεταβίβαση αυτή της εκπροσωπευτικής εξουσίας σε μέλη του Δ.Σ. ή άλλα πρόσωπα, επιτελείται με βάση τις ιδιότητες προσώπων και όχι σε συγκεκριμένα πρόσωπα.

3.2.2 Αρμοδιότητες του Διοικητικού Συμβουλίου⁴⁰

Το Δ.Σ. της ανώνυμης εταιρίας είναι αρμόδιο να αποφασίζει οποιαδήποτε πράξη αφορά στην διοίκηση της εταιρίας, την διαχείριση της περιουσίας της και

⁴⁰ Σκαλίδης Λ., *Δίκαιο Εμπορικών Εταιριών*, ΣΤ' έκδοση, IUS 2007, σελ. 495. Επίσης παρ. 1 άρθρο 18 του ΚΝ. 2190/1920 και παρ. 2 άρθρο 22 του ίδιου νόμου.

γενικά στην επιδίωξη του σκοπού της εταιρίας. Η εξουσία του Δ.Σ. περιορίζεται από τις νομοθετικές διατάξεις, τον εταιρικό σκοπό, το καταστατικό και τις αποφάσεις της γενικής συνέλευσης. Αν και η θέση της γενικής συνέλευσης βρίσκεται στην ανώτερη βαθμίδα της ιεραρχίας των οργάνων της ανώνυμης εταιρίας, δεν της επιτρέπεται να επικυρώνει παράτυπες ή άκυρες αποφάσεις του Δ.Σ. Είναι, όμως, δυνατόν να ορίζεται στο καταστατικό ότι οι ενέργειες του Δ.Σ. υπόκεινται στον έλεγχο ή την έγκριση της γενικής συνέλευσης. Η δυνατότητα αυτή της γενικής συνέλευσης δεν μπορεί να μειώνει την διαχειριστική εξουσία που έχει το Δ.Σ.

Η ανώνυμη εταιρία δεσμεύεται από τις δικαιοπραξίες που καταρτίζει ο εκπρόσωπός της, αρκεί να συνάγεται από τις περιστάσεις ότι αυτός δεν ενεργούσε για δικό του λογαριασμό.

Το Δ.Σ. δικαιούται να επιχειρεί κάθε πράξη σχετική με το σκοπό της εταιρίας, χωρίς να εξετάζεται εάν στη συγκεκριμένη περίπτωση είναι ωφέλιμη για την εταιρία. Στην έννοια των πράξεων διαχείρισης περιλαμβάνονται τόσο οι καθαρές πράξεις διαχείρισης όσο και οι πράξεις διαθέσεως. Οι παραχωρήσεις, όμως, από χαριστική αιτία δεν υπάγονται στην αρμοδιότητα του Δ.Σ. Στην εξουσία του Δ.Σ. υπάγεται και η διαχείριση της εταιρικής περιουσίας, όπως η δυνατότητα πώλησης ή υποθήκευσης ακινήτων της. Η πώληση πάντως ολόκληρης της εταιρικής περιουσίας, εκφεύγει από τον εταιρικό σκοπό και συνιστά υπέρβαση της εξουσίας του Δ.Σ. Ωστόσο η εκποίηση ολόκληρου το τεχνικού εξοπλισμού της εταιρίας με σκοπό την αντικατάστασή του με νέο, αποτελεί νόμιμη πράξη διαχείρισης της εταιρικής περιουσίας.

Πράξη διαχείρισης επίσης, συνιστά και η απόκτηση συμμετοχής σε άλλη εταιρία, η οποία προάγει τον εταιρικό σκοπό, είτε στο επίπεδο επωφελούς τοποθέτησης των διαθεσίμων της, εφόσον το καταστατικό δεν απαγορεύει την απόκτηση τέτοιας συμμετοχής και η συμμετοχή αυτή δεν απολήγει σε άσκηση άλλης δραστηριότητας με το κάλυμμα της εταιρίας στην οποία υφίσταται η συμμετοχή.

Η παροχή εγγυήσεως στο όνομα της εταιρίας για άλλο νομικό ή φυσικό πρόσωπο, είναι δυνατή εφόσον η εγγύηση αυτή εξυπηρετεί την εκπλήρωση του σκοπού της εταιρίας.

Η ανώνυμη εταιρία δεσμεύεται έναντι των τρίτων από τις πράξεις των οργάνων της, εφόσον αυτές δεν υπερβαίνουν τις εξουσίες που η νομοθεσία απονέμει ή επιτρέπει να απονεμηθούν στα όργανα αυτά. Συνεπώς, ο νόμος αποτελεί το κύριο κριτήριο που περιορίζει την εκπροσωπευτική εξουσία των μελών του Δ.Σ. Ο

περιορισμός αυτός παρουσιάζεται με δύο μορφές: είτε ο νόμος απαγορεύει την ενέργεια ορισμένων πράξεων, είτε απονέμει την αρμοδιότητα αυτή σε άλλα όργανα.

Άλλος περιορισμός της εξουσίας των μελών του Δ.Σ αποτελεί ο εταιρικός σκοπός. Το αν μια πράξη εμπίπτει στον εταιρικό σκοπό, δεν κρίνεται με τυπικά κριτήρια, αλλά εξετάζεται κατά πόσο σχετίζεται με την όλη οικονομική δραστηριότητα της εταιρίας. Αυτή η δραστηριότητα διαγράφεται από το σκοπό της εταιρίας όπως αυτός προσδιορίζεται στο καταστατικό της. Αρκεί η συγκεκριμένη πράξη να εξυπηρετεί ακόμη και έμμεσα τον εταιρικό σκοπό και είναι αδιάφορο αν τελικά η πράξη αποδειχθεί επωφελής.

Οι πράξεις του Δ.Σ. δεσμεύουν την εταιρία έναντι των τρίτων, ακόμη και αν βρίσκονται έξω από το σκοπό της εταιρίας. Εξαιρέση από τον κανόνα αυτό προβλέπεται για τις πράξεις που ο τρίτος που συναλλάσσεται γνωρίζει ή οφείλει να γνωρίζει ότι η ενέργεια αυτή του Δ.Σ. αποτελεί υπέρβαση του εταιρικού σκοπού. Η φράση «οφείλει να γνωρίζει» καλύπτει τόσο την ελαφριά όσο και την βαριά αμέλεια, διότι το άρθρο 22 δεν διακρίνει μεταξύ των δύο αυτών νομικών όρων. Αυτή η έκφραση υπονοεί πάντως την στοιχειώδη επιμέλεια του τρίτου, η οποία κρίνεται κατά περίπτωση, ανάλογα με τις υφιστάμενες συνθήκες, την συναλλασσόμενη εταιρία και το είδος της συναλλαγής. Δεν είναι απαραίτητο, όμως, η έρευνα του καταστατικού και των λοιπών εγγράφων της εταιρίας. Αν και πρέπει να γίνει δεκτό ότι η γνώση στοιχείων που δημιουργούν αμφιβολίες, ενδέχεται να θεμελιώνουν υποχρέωση έρευνας, από την πλευρά του τρίτου συναλλασσόμενου, της ακρίβειάς τους, η δε παράλειψη τέτοιας έρευνας δεν αποκλείεται να θεωρηθεί υπαίτια άγνοια.

Η διενέργεια πράξης αντίθετης με τον εταιρικό σκοπό στοιχειοθετεί την ευθύνη των μελών του Δ.Σ. Η ευθύνη των μελών του Δ.Σ. δεν αναιρείται εάν η πράξη διενεργήθηκε με την συναίνεση της γενικής συνέλευσης. Ούτε είναι δυνατή η έγκριση των πράξεων που έγιναν καθ' υπέρβαση του εταιρικού σκοπού από την γενική συνέλευση.

Η δέσμευση της ανώνυμης εταιρίας από πράξη του εκπροσώπου της προϋποθέτει ότι αυτός που διενήργησε την πράξη είχε την εξουσία για την διενέργεια της συγκεκριμένης πράξης. Η ελαττωματικότητα της ανάθεσης εξουσίας εκπροσώπησης της εταιρίας δεν υπάγεται στο πεδίο εφαρμογής του άρθρου 22 του ν. 2190/20, που αναφέρεται μόνο στην υπέρβαση του εταιρικού σκοπού. Στο άρθρο 22 του ν. 2190/1020, γίνεται διάκριση μεταξύ τρίτων καλής και κακής πίστεως και ορίζει

ότι οι πράξεις του Δ.Σ. που έγιναν καθ' υπέρβαση του εταιρικού σκοπού, δεν αντιτάσσονται στους τρίτους που συναλλάχθηκαν με καλή πίστη. Η καλή πίστη αυτή απαιτεί στοιχειώδη επιμέλεια για την έρευνα της ύπαρξης εκπροσωπευτικής εξουσίας. Επίσης η εταιρία δεν δεσμεύεται από τις πράξεις του εκπροσώπου της, όταν συντρέχει περίπτωση συμπαιγνίας με τον τρίτο σε βάρος της. Ως εκπρόσωποι της εταιρίας κατά την έννοια του άρθρου 22 θεωρούνται και τα πρόσωπα στα οποία έχουν μεταβιβαστεί εξουσίες του Δ.Σ., εκτός αν έχει δοθεί σ' αυτούς μόνο ειδική πληρεξουσιότητα για τέλεση συγκεκριμένης πράξεως.

Η εξουσία εκπροσώπησης της ανώνυμης εταιρίας ασκείται καταρχήν από το Δ.Σ., που ενεργεί συλλογικά. Η έννοια της συλλογικής δράσης του Δ.Σ. έχει την έννοια ότι όλα τα μέλη του θα πρέπει να έχουν την δυνατότητα συμμετοχής στη διαδικασία λήψης αποφάσεως και όχι ότι θα πρέπει να συμπράττουν σε κάθε πράξη.

Από το νόμο επιτρέπεται η μεταβίβαση εκπροσωπευτικής εξουσίας, κατ' απόκλιση της αρχής της συλλογικής δράσης του Δ.Σ., αν υπάρχει σχετική ρήτρα στο καταστατικό της ανώνυμης εταιρίας. Εάν λείπει από το καταστατικό της εταιρίας τέτοια πρόβλεψη, η μεταβίβαση διαχειριστικών εξουσιών είναι δυνατή μόνο με την χορήγηση ειδικής πληρεξουσιότητας για την διενέργεια συγκεκριμένων πράξεων. Η ανάθεση της εξουσίας του Δ.Σ. γίνεται σε ένα ή περισσότερα πρόσωπα. Στην περίπτωση που η αρμοδιότητα ανατίθεται σε περισσότερα πρόσωπα, τα πρόσωπα αυτά ενεργούν συλλογικά μόνο αν το Δ.Σ. έχει αποφασίσει την συλλογική ενέργεια των υποκατάστατων.

Οι υποκατάστατοι, όμως, έχουν περιορισμένη εξουσία, σε σχέση με το Δ.Σ., το οποίο μπορεί να λάβει αποφάσεις αντίθετες και υπερισχύουν αυτών που έλαβαν οι υποκατάστατοι. Το Δ.Σ. ευθύνεται τόσο για κάθε πταίσμα των υποκατάστατων όσο και για την παράλειψη παρακολούθησής τους. Ακόμη δεν πρέπει να αποκλεισθεί η ευθύνη του Δ.Σ. αν δεν προέβη τις απαιτούμενες ενέργειες για την αποτροπή της ζημίας που προξένησε η πλημμελής εκτέλεση των υποκατάστατων που ορίστηκαν από το ίδιο. Η διάρκεια της υποκατάστασης του συμβουλίου προκύπτει από την ερμηνεία της πράξης με την οποία έγινε η υποκατάσταση. Ακόμη, αν η απονομή εξουσίας συνδέεται με την ύπαρξη ορισμένης ιδιότητας του υποκατάστατου, αν αυτή η ιδιότητα εκλείψει, παύει αυτόματα και η εξουσία υποκατάστασης.

Η παύση του Δ.Σ. συνεπιφέρει και την παύση της εξουσίας υποκατάστασης. Διότι η εξουσία αυτή δεν μπορεί να επεκταθεί πέρα από αυτή των προσώπων που

αποφάσισαν την ανάθεση της υποκατάστασης. Οι υποκατάστατοι ανακαλούνται ελεύθερα οποτεδήποτε από το Δ.Σ. Η ανάκληση μπορεί να είναι και σιωπηρή, όταν το Δ.Σ. ασκεί από μόνο του συστηματικά τις αρμοδιότητες που είχε μεταβιβάσει.

3.2.3 Αποκλίσεις από την Εκλογιμότητα του Διοικητικού Συμβουλίου

Τα μέλη του ΔΣ δεν εκλέγονται από την ΓΣ στις παρακάτω περιπτώσεις⁴¹:

1. Κατά την ίδρυση της εταιρίας τα μέλη του πρώτου ΔΣ διορίζονται με το καταστατικό από τους ιδρυτές, μέχρι την πρώτη τακτική ΓΣ,
2. Αν υπάρχει καταστατική πρόβλεψη το ίδιο το ΔΣ εκλέγει προσωρινό σύμβουλο σε αντικατάσταση κάποιου που παραιτήθηκε, πέθανε ή εξέπεσε, εκτός αν προβλέπεται η ύπαρξη αναπληρωματικών μελών,
3. Όταν δεν υπάρχει ΔΣ ή υπάρχει σύγκρουση συμφερόντων μεταξύ μέλους ΔΣ και ΑΕ χωρεί δικαστικός διορισμός μετά από αίτηση όποιου έχει έννομο συμφέρον. Ο δικαστικός διορισμός είναι το έσχατο μέσο προσωρινής αναπλήρωσης συμβούλου,
4. Με καταστατική πρόβλεψη μπορεί να επιτραπεί ο διορισμός συμβούλων από μετόχους. Ο αριθμός των διορισμένων δεν πρέπει να ξεπερνά το 1/3 του συνόλου του Δ.Σ.,

Τα μέλη του ΔΣ χάνουν την ιδιότητα τους αυτή α) αν περάσει ο χρόνος της θητείας τους (που δεν μπορεί να υπερβεί τα 6 χρόνια αν και επιτρέπεται η επανεκλογή των ιδίων για νέα θητεία) β) αν παραιτηθούν, πεθάνουν, ή καταστούν ανίκανοι, γ) αν ανακληθούν (με απόφαση της ΓΣ χωρίς σοβαρό λόγο και με συνήθη απαρτία-πλειοψηφία ή από το μέτοχο που τους διόρισε).

Τα στοιχεία των μελών του ΔΣ καταχωρούνται στο ΜΑΕ και δημοσιεύονται στο ΦΕΚ. Η δημοσιότητα δεν έχει συστατικό χαρακτήρα, όμως είναι προϋπόθεση για να μπορεί η εταιρία να επικαλεστεί τα δημοσιευθέντα απέναντι σε καλόπιστους τρίτους.

Τα μέλη του ΔΣ δικαιούνται αμοιβής αν αυτό προβλέπεται από την σχέση τους με την ΑΕ. Η αμοιβή μπορεί να περιλαμβάνει και ποσοστά από τα κέρδη. Η αμοιβή καθορίζεται με απόφαση της ΓΣ και αν είναι υπερβολική μπορεί να μειωθεί από το δικαστήριο εφόσον στην απόφαση είχε αντιταχθεί το 1/10 του ΜΚ.

Υπάρχει υποχρέωση πίστης των μελών ΔΣ προς την εταιρία.

⁴¹ Στο ίδιο, σελ. 293 επ.

3.2.4 Σύνθεση του Διοικητικού Συμβουλίου

Ο αριθμός των μελών ορίζεται ελεύθερα από το καταστατικό ανάλογα με τις ανάγκες της εταιρίας. Τα μέλη του ΔΣ πρέπει να είναι τουλάχιστον τρία. Ο πρόεδρος του ΔΣ εκλέγεται από τους άλλους συμβούλους και δεν έχει επιπλέον ψήφο ή εξουσίες παρά μόνον όσον αφορά την σύγκληση και διεύθυνση των συζητήσεων.

3.2.5 Αποφάσεις του Διοικητικού Συμβουλίου

Το ΔΣ αποφασίζει συλλογικά. Για την λήψη έγκυρης απόφασης απαιτείται απαρτία (οι μισοί συν ένας σύμβουλος και σε καμία περίπτωση κάτω από τρεις, πρέπει να είναι παρόντες) και πλειοψηφία των παρόντων (πάνω από τους μισούς παρόντες, εκτός αν απαιτείται από τον νόμο ή το καταστατικό μεγαλύτερο ποσοστό). Η νόμιμη σύγκληση του ΔΣ είναι προϋπόθεση εγκυρότητας της απόφασης. Συγκαλείται από τον πρόεδρο του (ή από δύο συμβούλους σε περίπτωση ολιγοπρίας του) με πρόσκληση (που αναφέρει τόπο, χρόνο και θέματα συζήτησης) στα μέλη του δύο εργάσιμες μέρες πριν. Πάντως η κατάρτιση και υπογραφή πρακτικού από όλα τα μέλη του διοικητικού συμβούλιο ισοδυναμεί με απόφαση του διοικητικού συμβουλίου ακόμη και αν δεν έχει προηγηθεί συνεδρίαση. Το διοικητικό συμβούλιο μπορεί να συνεδριάζει με τηλεδιάσκεψη εφόσον υπάρχει καταστατική πρόβλεψη ή ομόφωνη απόφαση των μελών του.

3.2.6 Εκπροσωπευτική Εξουσία

Το ΔΣ εκπροσωπεί την ΑΕ απέναντι σε τρίτους . Για να είναι έγκυρη η πράξη εκπροσώπησης θα πρέπει να έχει συμπράξει αριθμός συμβούλων που απαιτείται για την λήψη έγκυρης απόφασης. Το καταστατικό μπορεί να προβλέπει την ανάθεση διαχειριστικής και εκπροσωπευτικής εξουσίας χωρίς να απαιτείται η σύμπραξη των υπόλοιπων σε έναν ή περισσότερους συμβούλους αλλά και σε τρίτα πρόσωπα. . Ο σύμβουλος που έχει τέτοια εξουσία συνήθως ονομάζεται διευθύνων σύμβουλος.

Η εξουσία εκπροσώπησης του ΔΣ είναι απεριόριστη και εκτός του εταιρικού σκοπού. Η εταιρία δεν δεσμεύεται μόνο αν ο τρίτος γνώριζε ότι η πράξη βρισκόταν

εκτός του εταιρικού σκοπού (δεν αρκεί για την γνώση η δημοσιότητα). Περιορισμοί από το καταστατικό ή από απόφαση της ΓΣ δεν αντιτάσσονται στους καλόπιστους τρίτους.⁴²

3.2.7 Ευθύνη μελών ΔΣ⁴³.

Τα μέλη του ΔΣ ευθύνονται απέναντι στην εταιρία για κάθε πταίσμα, εκτός αν αποδείξουν ότι έδειξαν την επιμέλεια συνετού επιχειρηματία (για τον διευθύνοντα σύμβουλο απαιτείται να αποδείξει ότι έδειξε πάσα επιμέλεια.).

Η αξίωση αυτή ασκείται από το ΔΣ κατά μέλους του με την εταιρική αγωγή . Η άσκηση της αγωγής είναι υποχρεωτική αν :α) η ζημιά έχει προκληθεί από δόλο β) το ζητήσει με απόφαση της η ΓΣ γ)το ζητήσει το 1/3 του ΜΚ. Η αξίωση της εταιρίας κατά ΔΣ παραγράφεται σε 3 χρόνια αν η ζημιά επήλθε από αμέλεια και σε 10 χρόνια αν ήταν αποτέλεσμα δόλου.

Αν το ΔΣ αδράνησει στο αίτημα της ΓΣ ή της μειοψηφίας (το ΔΣ έχει 6 μήνες χρονικό περιθώριο) μπορούν με δικαστική απόφαση να διορίσουν ειδικούς εκπροσώπους για την διεξαγωγή της δίκης. Ο Ρόκας υποστηρίζει ότι σε περίπτωση αδράνειας ΓΣ και μειοψηφίας νομιμοποιείται και ο απλός μέτοχος να προκαλέσει δικαστικό διορισμό ειδικών εκπροσώπων.

Ο απλός μέτοχος μπορεί να αναζητήσει αποζημίωση με γενικές διατάξεις ΑΚ (αδικοπραξίες, κατάχρηση δικαιώματος κλπ).

3.3 Ελεγκτές

Η εκλογή των ελεγκτών της ΑΕ, οι οποίοι εκλέγονται για ένα έτος, ανήκει στην αποκλειστική δικαιοδοσία της Γενικής Συνέλευσης. Η ΓΣ οφείλει να εκλέξει δύο τακτικούς και δύο αναπληρωματικούς ελεγκτές. Τα προσόντα των εκλεγόμενων ελεγκτών συνίστανται σε πτυχιούχους ανωτάτων σχολών με άδεια άσκησης οικονομικού επαγγέλματος του Οικονομικού Επιμελητηρίου. Στις περιπτώσεις που οι οικονομικές καταστάσεις της εταιρίας ελέγχονται από Ορκωτό ελεγκτή – λογιστή, η επιλογή διενεργείται μέσα από λίστα τουλάχιστον έξι ορκωτών ελεγκτών – λογιστών του Σ.Ο.Ε.Λ. ενώ αποκλείεται η δυνατότητα επανεκλογής ίδιου ελεγκτή για περισσότερους από πέντε συνεχόμενες διαχειριστικές χρήσεις⁴⁴.

⁴² Ρόκας Ν., ό.π., σελ. 292 επ.

⁴³ Άρθρο 22^α ΚΝ 2190/1920.

⁴⁴ Νεγκάκης Χ., ό.π., σελ. 381

Οι εσωτερικοί ελεγκτές οι οποίοι διορίζονται από το διοικητικό συμβούλιο έχουν σαν αποστολή να παρακολουθούν το κατά πόσο εφαρμόζονται οι εσωτερικοί κανονισμοί λειτουργίας της εταιρίας, το καταστατικό της καθώς και η εταιρική και χρηματιστηριακή νομοθεσία. Έχουν ωστόσο την υποχρέωση να ενημερώνουν σε τρίμηνη βάση το διοικητικό συμβούλιο για τον έλεγχο και τα αποτελέσματά του. Επιπροσθέτως, συνεργάζονται με τις αρμόδιες εποπτικές αρχές παρέχοντας οποιαδήποτε πληροφορία τους ζητηθεί, διευκολύνοντας με αυτό τον τρόπο το έργο των αρχών ως προς την παρακολούθηση, τον έλεγχο και την εποπτεία της εταιρίας.⁴⁵

Συνοπτικά, οι ελεγκτές οφείλουν:

- α) να παρακολουθούν την οικονομική κατάσταση της εταιρίας ,
- β) να ελέγχουν τους ετήσιους λογαριασμούς και να συντάσσουν σχετική έκθεση,
- γ) να παρίστανται στην ΓΣ και να δίνουν όποια πληροφορία τους ζητηθεί.

Έχουν δικαίωμα σύγκλησης έκτακτης ΓΣ. Ευθύνονται για κάθε πταίσμα έναντι της εταιρίας . Η αξίωση της εταιρίας και εδώ ασκείται με την "εταιρική αγωγή". Η παραγραφή της αξίωσης είναι διετής.

⁴⁵ Πομόνης Ν., ό.π., σελ. 198 επ.

Κεφάλαιο 4^ο. Μελέτη Περίπτωσης : Η Αναπτυξιακή Πάρνωνα

** Για την συγγραφή του συγκεκριμένου κεφαλαίου χρησιμοποιήθηκαν έντυπα που διατέθηκαν από την Αναπτυξιακή Πάρνωνα καθώς και από την ηλεκτρονικής της σελίδα www.parnonas.gr. Τέλος για την ολοκλήρωση του κεφαλαίου τέθηκαν συγκεκριμένες ερωτήσεις στον Διευθύνων Σύμβουλο της Α.Ε οι οποίες παρατίθενται στο παράρτημα της παρούσας εργασίας σε μορφή ερωτηματολογίου.*

4.1 Ίδρυση της Εταιρείας

Η «Αναπτυξιακή Εταιρεία Πάρνωνα Α.Ε.» (ΠΑΡΝΩΝΑΣ Α.Ε.), ιδρύθηκε στις 26/9/1995 (ΦΕΚ 5854/11-10-95) και έλαβε τη μορφή της Ανώνυμης Εταιρείας, με κύριο σκοπό την οικονομική και πολιτιστική ανάπτυξη της περιοχής του Πάρνωνα.

Με την από 25/5/2007 Γενική Συνέλευση των μετόχων της η Εταιρεία έλαβε την επωνυμία «Αναπτυξιακή Πάρνωνα. Αναπτυξιακή Ανώνυμη Εταιρεία Ο.Τ.Α.», σύμφωνα με το Ν. 3463/2006 «Κύρωση του Κώδικα Δήμων και Κοινοτήτων».

Η Εταιρεία ως επιχείρηση των Ο.Τ.Α., αποτελεί Νομικό Πρόσωπο Ιδιωτικού Δικαίου και διέπεται από τις διατάξεις του Ν. 3463/2006 (άρθρα 225, 252, 253, 265 και 268) καθώς και από τις διατάξεις περί Α.Ε. του Κ.Ν. 2190/20, όπως τροποποιήθηκε και ισχύει, καθώς και τον Ν. 3604/2007 «Αναμόρφωση και τροποποίηση του κωδικοποιημένου νόμου 2190/1920 «Περί ανωνύμων εταιρειών» και άλλες διατάξεις».

Η περιοχή όπου δραστηριοποιείται η εταιρεία, περιλαμβάνει το σύνολο των τέως επαρχιών Κυνουρίας του Ν. Αρκαδίας και Επιδάυρου Λιμηράς του Ν. Λακωνίας, το μεγαλύτερο τμήμα της τέως επαρχίας Λακεδαίμονος του Ν. Λακωνίας, ένα κομμάτι του Ανατολικού Ταυγέτου και ένα τμήμα της παραλιακής Αργολίδας στον Αργολικό Κόλπο, ανήκοντας διοικητικά και γεωγραφικά στην Περιφέρεια Πελοποννήσου. Αναλυτικά οι Ο.Τ.Α στους οποίους δραστηριοποιείται η εταιρεία, αξιοποιώντας θετικά τον διανομαρχιακό χαρακτήρα της εταιρικής σχέσης, είναι οι εξής: Δ. Βόρειας Κυνουρίας, Δ. Τρίπολης, Δ. Νότιας Κυνουρίας, Δ. Σπάρτης, Δ. Ανατολικής Μάνης, Δ. Ευρώτα, Δ. Μονεμβασιάς, Δ. Ελαφονήσου, Δ. Ναυπλίου, Δ. Άργους-Μυκηθών.

Η ίδρυση της Αναπτυξιακής Πάρνωνα, είναι το αποτέλεσμα ενός γόνιμου προβληματισμού για την ολοκληρωμένη τοπική ανάπτυξη, η οποία εκφράζει την ανάδειξη νέων παραγωγικών δυνάμεων μέσα στο κύκλωμα παραγωγής,

συμβάλλοντας ταυτόχρονα στην προώθηση ενός μοντέλου βιώσιμης και αειφόρου ανάπτυξης για την περιοχή του Πάρνωνα. Η συμμετοχή στην ίδρυση της εταιρείας 51 Ο.Τ.Α., 6 Αναπτυξιακών Συνδέσμων, 3 Συνεταιριστικών Οργανώσεων, 10 Πολιτιστικών Συλλόγων, 1 Εμπορικού Συλλόγου και 42 ιδιωτών, αποδεικνύει την καταρχήν ευρύτητα της δημόσιας συζήτησης. Για πρώτη φορά στην περιοχή οι ΟΤΑ, οι Συνεταιρισμοί, οι Πολιτιστικοί Σύλλογοι και οι Ιδιώτες δημιούργησαν από κοινού μια ανώνυμη εταιρεία, με στόχο τη συμβολή της στην ανάπτυξη μιας ενιαίας γεωγραφικά και πολιτιστικά περιοχής.

Μετά την εφαρμογή του Ν. 2539/97 (Ι. Καποδίστριας), οι 6.000 μετοχές της εταιρείας, που αντιστοιχούσαν σε μετοχικό κεφάλαιο ύψους 60.000.000 δρχ., ανήκουν σε 12 Δήμους, 2 Κοινότητες, την ΤΕΔΚ Αρκαδίας, 2 Επιμελητήρια, 3 Συνεταιριστικές Οργανώσεις, 10 Πολιτιστικούς Συλλόγους, 1 Εμπορικό Σύλλογο και 47 ιδιώτες. Η αρχική εταιρική σχέση διευρύνεται συνεχώς ενόψει της νέας προγραμματικής περιόδου με νέους κοινωνικούς και οικονομικούς εταίρους της περιοχής.

Με την από 2/9/2001 Έκτακτη Γενική Συνέλευση, το μετοχικό κεφάλαιο της εταιρείας αυξήθηκε κατά 60.000.000 δρχ με την έκδοση 6.000 νέων ονομαστικών μετοχών ονομαστικής αξίας 10.000 δρχ. εκάστης. Οι κύριοι μέτοχοι της εταιρείας έχουν διατηρήσει τα ποσοστά τους, ενώ συμμετέχουν με σημαντικά ποσοστά και νέοι μέτοχοι όπως ο Δήμος Φαλαισίας, ο Δήμος Τεγέας, τα Επιμελητήρια Αρκαδίας και Λακωνίας και η Λακωνία Α.Ε. και με μικρότερα ποσοστά στο σύνολο του μετοχικού κεφαλαίου, όπως η Ένωση Αγροτικών Συνεταιρισμών Λακωνίας.

Με την από 20/12/2006 Έκτακτη Γενική Συνέλευση, αποφασίστηκε αύξηση του μετοχικού κεφαλαίου κατά ποσό 99.995,45€ με έκδοση 3.407 νέων μετοχών ονομαστικής αξίας 29,35€ εκάστης. Νέες μετοχές αγοράστηκαν από τους υφιστάμενους μετόχους Δήμους και Κοινότητες ενώ συμμετείχε ένας νέος μέτοχος, ο Δήμος Άργους. Η αύξηση του μετοχικού κεφαλαίου περιορίστηκε στο ποσό των 64.188,45€ με αποτέλεσμα το μετοχικό κεφάλαιο να ανέλθει σε 416.388,45€, διαιρούμενο σε 14.187 μετοχές ονομαστικής αξίας 29,35€.

Με την από 25/05/2007 Τακτική Γενική Συνέλευση, η εταιρεία προέβη σε κατ' εξαίρεση απόκτηση 68 μετοχών φυσικών προσώπων, με σκοπό την δια αποσβέσεως της αξίας της μείωσης του μετοχικού κεφαλαίου κατά 1.995,80€.

Οι μέτοχοι της εταιρείας είναι ΟΤΑ α' και β' βαθμού και φορείς της Τοπικής Αυτοδιοίκησης.

Το μετοχικό της κεφάλαιο ανέρχεται σε 414.392,65€ και διαιρείται σε 14.119 μετοχές ονομαστικής αξίας 29,35€.

Με την από 10-09-2009 Έκτακτη Γενική Συνέλευση των Μετόχων της εταιρείας αποφασίστηκε αύξηση του Μετοχικού Κεφαλαίου κατά 699.997,50€.

Με το από 30-06-2010 Διοικητικό Συμβούλιο της εταιρείας πιστοποιήθηκε η καταβολή εκ της ως άνω αυξήσεως του ποσού των 632.668,60€.

Έτσι το μετοχικό κεφάλαιο της Εταιρείας ανέρχεται σε 1.047.061,25€ και διαιρείται σε 35.675 μετοχές, ονομαστικής αξίας 29,35€ εκάστης.

Η δημιουργία μιας ευρείας εταιρικής σχέσης που διακρίνεται στο διάγραμμα που ακολουθεί, με στόχο τη σύμπραξη όλων των φορέων που δραστηριοποιούνται στην περιοχή του Πάρωνα έχει χαρακτηριστεί και ως καινοτόμος εταιρική σχέση, σύμφωνα με τον Οδηγό της ΜΕΔ έκδοση 2000 «Μεθοδολογία & Πρακτική – Για την Οργάνωση καινοτόμου εταιρικής σχέσης» (κεφάλαιο 3 – Ορθές πρακτικές και επιτυχημένα παραδείγματα).

4.2 Σκοπός και έργο της Εταιρείας

Η Εταιρεία αποτελεί μία τοπική συμφωνία των φορέων της περιοχής για τη στρατηγική και το περιεχόμενο της ολοκληρωμένης ανάπτυξης, μέσα από μία ζωντανή εταιρική σχέση. Αυτό επιτυγχάνεται, επιχειρησιακά, μέσα από τη συγκρότηση του επιστημονικού μηχανισμού σχεδιασμού και υλοποίησης των δράσεων και έργων της Εταιρείας. Οι πόροι για την υλοποίηση του σχεδιασμού προέρχονται από τη διαχείριση συγχρηματοδοτούμενων έργων και προγραμμάτων, όπως και από την ανάπτυξη του τομέα παροχής υπηρεσιών/ εκπόνησης μελετών για τους μετόχους της.

Σκοποί της Εταιρείας είναι:

α) Η επιστημονική και τεχνική στήριξη των Ο.Τ.Α. και των ενώσεών τους (π.χ. ΚΕΔΚΕ, ΕΝΑΕ, ΤΕΔΚ κ.λ.π.) και της αποκεντρωμένης κρατικής διοίκησης,

β) Η προώθηση της επιχειρηματικής, οικονομικής και γενικότερα βιώσιμης ανάπτυξης των Ο.Τ.Α. της Περιφέρειας Πελοποννήσου, ήτοι των Νομών Αρκαδίας, Αργολίδας, Λακωνίας, Μεσσηνίας και Κορινθίας,

γ) Η ανάπτυξη δραστηριοτήτων προστασίας του περιβάλλοντος,

δ) Η συμμετοχή της σε προγράμματα και η εφαρμογή σχετικών πολιτικών σε διαδημοτικό επίπεδο ή σε ευρύτερο γεωγραφικό χώρο.

Οι κύριοι τομείς δραστηριότητας της Εταιρείας αφορούν την ολοκληρωμένη αγροτική ανάπτυξη, την προστασία και διαχείριση του φυσικού περιβάλλοντος, την υλοποίηση δράσεων κοινωνικής πολιτικής και την υλοποίηση δράσεων προβολής και προώθησης της περιοχής.

4.3 Περιγραφή Οικονομικών Μεγεθών

Η Αναπτυξιακή Πάρνωνα ξεκίνησε τις δραστηριότητές της το έτος 1997 με αρχικό κεφάλαιο 30.000.000 δρχ., αποτελούμενο από 3.000 μετοχές ονομαστικής αξίας 10.000 δρχ. εκάστης. Μετά από επέκταση των δραστηριοτήτων της το μετοχικό κεφάλαιο της Εταιρείας σήμερα ανέρχεται σε 1.047.061,25€ και διαιρείται σε 35.675 μετοχές, ονομαστικής αξίας 29,35€ εκάστης.

Μέχρι σήμερα η εταιρεία έχει επενδύσει σε πάγιο εξοπλισμό (έπιπλα γραφείου, Η/Υ, εκτυπωτές, φωτοτυπικά μηχανήματα, λογισμικό κλπ.) συνολικό ποσό 149.136,74€, με σκοπό τη μεγαλύτερη αποτελεσματικότητα των προγραμμάτων που υλοποιεί αλλά και για την αρτιότερη οργάνωσή της.

Τα έσοδα της εταιρείας προέρχονται από:

- Την υλοποίηση και διαχείριση Εθνικών και Κοινοτικών Προγραμμάτων.
- Την παροχή υπηρεσιών τεχνικής στήριξης των ΟΤΑ και των φορέων της περιοχής.
- Την εκπόνηση μελετών και προγραμμάτων αναπτυξιακών έργων και υπηρεσιών σε Τοπική Αυτοδιοίκηση και άλλους δημόσιους φορείς.

Η εταιρεία προς διεύρυνση των επιχειρηματικών της συνεργασιών συμμετέχει στο κεφάλαιο των κάτωθι εταιρειών:

1. Στην εταιρεία «Πελοπόννησος» – Κέντρο Στρατηγικού Σχεδιασμού & Ανάπτυξης με το ποσό των 5.194,20 €.
2. Στην εταιρεία «ΚΕΤΑ Πελοποννήσου» με το ποσό των 5.600,00 €.
3. Στην εταιρεία της Τοπικής Αυτοδιοίκησης «ΠΙΕΤΑ Α.Ε.» με το ποσό των 1.950,00 €.
4. Στη «Συνεταιριστική Τράπεζα Κορίνθου» με το ποσό των 236,24 €.
5. Στην εταιρεία «Αγροδυναμική Σύμπραξη Περιφέρειας Πελοποννήσου» με το ποσό των 1.000,00 €.

Στον παρακάτω πίνακα δίνεται ο κύκλος εργασιών της εταιρείας και οι μεταβολές εσόδων – εξόδων το χρονικό διάστημα 2000-2013.

4.4 Διάρθρωση μετοχικού κεφαλαίου

Το μετοχικό κεφάλαιο της εταιρείας ορίστηκε κατά τη σύστασή της στο ποσό των 30.000.00 δρχ. διαιρούμενο σε 3.000 μετοχές ονομαστικής αξίας 10.000 δρχ. εκάστης και κατεβλήθη ολοσχερώς από τους ιδρυτές και μετόχους της Αναπτυξιακής Εταιρείας Πάρωνα Α.Ε., σύμφωνα με τα οριζόμενα στο άρθρο 7 του αρχικού καταστατικού (ΦΕΚ 5854/11-10-95).

Με την από 16-1-2000 Έκτακτη Γενική Συνέλευση το μετοχικό κεφάλαιο αυξήθηκε κατά 30.000.000 δρχ. χωρίς τροποποίηση του καταστατικού, με την έκδοση 3.000 νέων ονομαστικών μετοχών ονομαστικής αξίας 10.000 δρχ. εκάστης (ΦΕΚ 1663/2-3-2000). Σύμφωνα με το καταστατικό της εταιρείας (άρθρο 6) κατά τη διάρκεια της πρώτης πενταετίας από τη σύσταση της εταιρείας ή μέσα σε μια πενταετία από την σχετική απόφαση της Γ.Σ., το Διοικητικό Συμβούλιο έχει το δικαίωμα με απόφασή του, που παίρνει με πλειοψηφία των δύο τρίτων (2/3) του συνόλου των μελών του, να αυξάνει το μετοχικό κεφάλαιο με την έκδοση νέων μετοχών (το ποσό της αύξησης δεν μπορεί να υπερβεί το ποσό του μετοχικού κεφαλαίου που έχει καταβληθεί αρχικά ή του μετοχικού κεφαλαίου που έχει καταβληθεί κατά την ημερομηνία λήψης της σχετικής απόφασης από την Γ.Σ. των μετόχων).

Με την από 2-9-2001 Έκτακτη Γενική Συνέλευση το μετοχικό κεφάλαιο αυξήθηκε κατά 60.000.000 δρχ. με την έκδοση 6.000 νέων ονομαστικών μετοχών

ονομαστικής αξίας 10.000 δρχ. εκάστης.

Με την από 2-12-2001 Γενική Συνέλευση των μετόχων αποφασίστηκε η αύξηση του μετοχικού κεφαλαίου κατά 12.150 δρχ. με αύξηση της ονομαστικής αξίας εκάστης μετοχής από 10.000 δρχ. σε 10.001,0125 δραχμές και η μετατροπή του μετοχικού κεφαλαίου και της ονομαστικής αξίας της μετοχής σε ευρώ.

Με την από 20-12-2006 Έκτακτη Γενική Συνέλευση των Μετόχων της εταιρείας αποφασίστηκε αύξηση του μετοχικού κεφαλαίου κατά ποσό 99.995,45€ με έκδοση 3.407 νέων μετοχών ονομαστικής αξίας 29,35€ εκάστης.

Με την από 25-05-2007 Τακτική Γενική Συνέλευση η αύξηση του μετοχικού κεφαλαίου περιορίστηκε στο ποσό των 64.188,45€ και αποφασίστηκε η απόκτηση των 68 μετοχών φυσικών προσώπων από την εταιρεία, με σκοπό την δια αποσβέσεως της αξίας της μείωσης του μετοχικού κεφαλαίου κατά 1.995,80€.

Μετά τα ανωτέρω το μετοχικό κεφάλαιο της εταιρείας ανέρχεται σε 414.392,65€ και διαιρείται σε 14.119 μετοχές ονομαστικής αξίας 29,35€.

Με την από 10-09-2009 Έκτακτη Γενική Συνέλευση αποφασίστηκε αύξηση του Μετοχικού Κεφαλαίου κατά 699.997,50€.

Με την από 30-06-2010 Τακτική Γενική Συνέλευση η αύξηση του Μετοχικού Κεφαλαίου της Εταιρείας περιορίζεται στο ποσό των 632.668,60€ που αντιστοιχεί σε 21.556 μετοχές ονομαστικής αξίας 29,35€ εκάστης.

Έτσι το μετοχικό κεφάλαιο της Εταιρείας ανέρχεται σε 1.047.061,25 και διαιρείται 35.675 μετοχές, ονομαστικής αξίας 29,35€ εκάστης.

Στη συνέχεια δίνεται πίνακας με τη συγκεντρωτική κατάσταση των μετόχων της εταιρείας.

Πίνακας 1.1.: ΣΥΓΚΕΝΤΡΩΤΙΚΗ ΚΑΤΑΣΤΑΣΗ ΜΕΤΟΧΩΝ ΑΝΑΠΤΥΞΙΑΚΗΣ ΠΑΡΝΩΝΑ

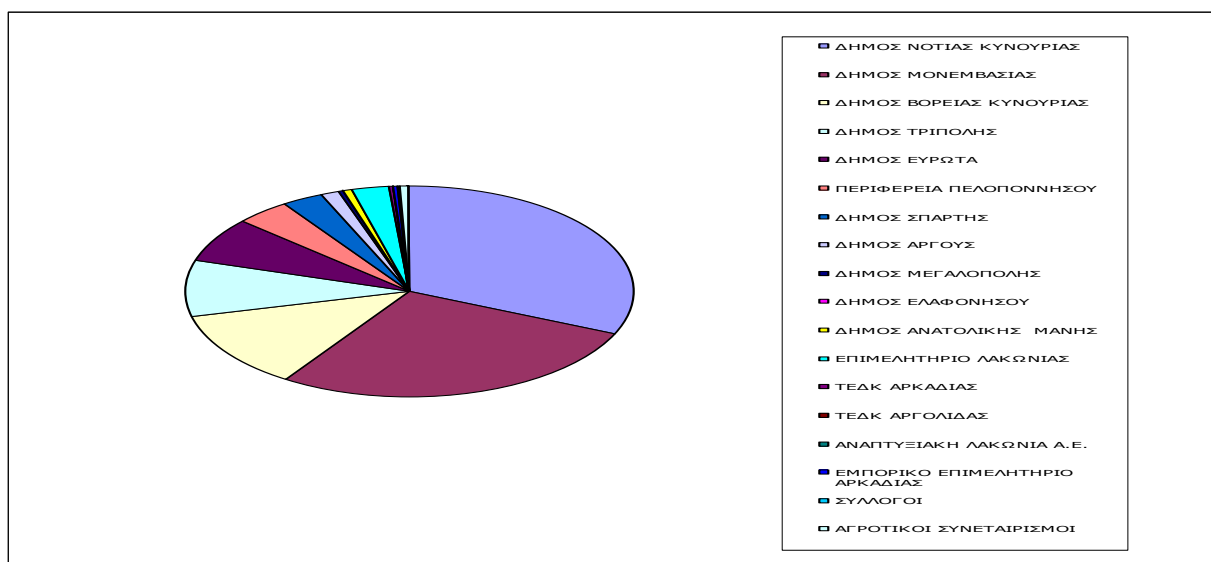
Μετοχικό Κεφάλαιο 1.047.061,25€

A/A	ΕΠΩΝΥΜΙΑ ΜΕΤΟΧΟΥ	ΣΥΝΟΛΟ ΜΕΤΟΧΩΝ	ΠΟΣΟΣΤΟ ΣΥΜΜΕΤΟΧΗΣ	ΠΟΣΟ ΣΥΜΜΕΤΟΧΗΣ ΣΕ ΕΥΡΩ
1	ΔΗΜΟΣ ΝΟΤΙΑΣ ΚΥΝΟΥΡΙΑΣ	11.323	31,738%	332.330,05
2	ΔΗΜΟΣ ΜΟΝΕΜΒΑΣΙΑΣ	9.819	27,524%	288.187,65

3	ΔΗΜΟΣ ΒΟΡΕΙΑΣ ΚΥΝΟΥΡΙΑΣ	4.224	11,840%	123.974,40
4	ΔΗΜΟΣ ΤΡΙΠΟΛΗΣ	3.054	8,561%	89.634,90
5	ΔΗΜΟΣ ΕΥΡΩΤΑ	2.539	7,116%	74.519,65
6	ΠΕΡΙΦΕΡΕΙΑ ΠΕΛΟΠΟΝΝΗΣΟΥ	1.362	3,818	39.974,70
7	ΔΗΜΟΣ ΣΠΑΡΤΗΣ	1.052	2,949	30.876,20
8	ΔΗΜΟΣ ΑΡΓΟΥΣ	500	1,402%	14.675,00
9	ΔΗΜΟΣ ΜΕΓΑΛΟΠΟΛΗΣ	100	0,280%	2.935,00
10	ΔΗΜΟΣ ΕΛΑΦΟΝΗΣΟΥ	42	0,118%	1.232,70
11	ΔΗΜΟΣ ΑΝΑΤΟΛΙΚΗΣ ΜΑΝΗΣ	205	0,575	6.016,75
12	ΕΠΙΜΕΛΗΤΗΡΙΟ ΛΑΚΩΝΙΑΣ	951	2,666%	27.911,85
13	ΤΕΔΚ-ΠΕΛΟΠΟΝΝΗΣΟΥ	79	0,221	2.318,65
14	ΑΝΑΠΤΥΞΙΑΚΗ ΛΑΚΩΝΙΑ Α.Ε.	45	0,126%	1.320,75
15	ΕΝΩΣΗ ΑΓΡΟΤΙΚΩΝ ΣΥΝ/ΣΜΩΝ ΚΥΝΟΥΡΙΑΣ	42	0,118%	1.232,70
16	ΠΙΣΤ/ΚΟΣ ΕΛΑΙΟΥΡΓΙΚΟΣ ΣΥΝ/ΣΜΟΣ ΤΥΡΟΥ	30	0,084%	880,50
17	Ο.Π.Φ. Ε.Α.Σ ΑΡΓΟΛΙΔΑΣ	5	0,014%	146,75
18	ΣΥΛΛΟΓΟΣ ΦΙΛΩΝ ΚΑΒΟ ΜΑΛΙΑ	24	0,067%	704,40
19	ΑΓΡΟΤΙΚΟΣ ΣΥΝΕΤΑΙΡΙΣΜΟΣ ΑΣΩΠΟΥ	16	0,045%	469,60
20	ΑΓΡΟΤΙΚΟΣ ΣΥΝΕΤΑΙΡΙΣΜΟΣ ΓΡΑΜΜΟΥΣΑΣ	21	0,059%	616,35
21	ΜΟΡΦΩΤΙΚΟΣ ΣΥΛΛΟΓΟΣ ΚΑΣΤΑΝΙΤΣΑΣ "ΑΓΙΟΣ ΠΑΝΤΕΛΕΗΜΩΝ"	21	0,059%	616,35
22	ΕΜΠΟΡΙΚΟ ΕΠΙΜΕΛΗΤΗΡΙΟ ΑΡΚΑΔΙΑΣ	40	0,112%	1.174
23	ΑΓΡΟΤΙΚΟΣ ΠΟΛΙΤΙΣΤΙΚΟΣ ΣΥΛΛΟΓΟΣ ΑΦΙΣΙΟΥ	15	0,042%	440,25
24	ΠΟΛΙΤΙΣΤ ΟΡΓΑΝΙΣΜΟΣ ΔΙΑΥΛΟΣ	20	0,056%	587
25	ΕΜΠΟΡΙΚΟΣ ΣΥΛΛΟΓΟΣ ΜΟΝΕΜΒΑΣΙΑΣ	18	0,050%	528,30

26	ΑΓΡΟΤΙΚΟΣ ΣΥΝ/ΣΜΟΣ ΒΟΥΡΒΟΥΡΩΝ	12	0,034%	352,20
27	ΜΟΝΕΜΒΑΣΙΟΤΙΚΟΣ ΟΜΙΛΟΣ	12	0,034%	352,20
28	ΠΟΛΙΤΙΣΤΙΚΟΣ ΣΥΛΛΟΓΟΣ ΒΑΤΙΚΩΝ	12	0,034%	352,20
29	ΑΓΡΟΤΙΚΟΣ ΣΥΝ/ΣΜΟΣ ΟΙΚΟΤΕΧΝΙΑΣ ΧΕΙΡΟΤΕΧΝΙΑΣ ΓΕΡΑΚΙΟΥ	9	0,025%	264,15
30	ΑΓΡΟΤΙΚΟΣ ΣΥΝ/ΣΜΟΣ ΓΚΟΡΙΤΣΑΣ	9	0,025%	264,15
31	ΠΟΛΙΤΙΣΤΙΚΟΣ ΣΥΛΛΟΓΟΣ ΒΕΡΒΕΝΩΝ "Η ΟΜΟΝΟΙΑ"	9	0,025%	264,15
32	ΦΙΛΟΠΡΟΟΔΟΣ ΣΥΛΛΟΓΟΣ ΑΓΓΕΛΩΝΑΣ	9	0,025%	264,15
33	ΜΟΡΦΩΤΙΚΟΣ ΣΥΛΛΟΓΟΣ ΤΥΡΟΥ "Ο ΑΠΟΛΛΩΝ"	9	0,025%	264,15
34	ΣΥΛΛΟΓΟΣ ΒΕΡΒΕΝΩΝ "Η ΚΝΑΚΕΑΤΙΣ ΑΡΤΕΜΙΣ"	9	0,025%	264,15
35	ΕΞΩΡΑΙΣΤΙΚΟΣ ΣΥΛΛΟΓΟΣ ΑΓΙΟΥ ΙΩΑΝΝΗ	9	0,025%	264,15
36	ΑΓΡΟΤΙΚΟΣ ΣΥΝΕΤΑΙΡΙΣΜΟΣ ΑΓΓΕΛΩΝΑΣ	12	0,034%	352,20
37	ΠΟΛΙΤΙΣΤΙΚΟΣ ΣΥΛΛΟΓΟΣ ΑΓ ΑΝΔΡΕΑ - ΠΡΑΣΤΟΥ	6	0,017%	176,10
38	ΑΓΡΟΤΙΚΟΣ ΕΛΑΙΟΥΡΓΙΚΟΣ ΣΥΝΕΤΑΙΡΙΣΜΟΣ ΠΑΚΙΩΝ	6	0,017%	176,10
39	ΕΝΩΣΗ ΓΕΩΡΓΙΚΩΝ ΣΥΝ/ΣΜΩΝ ΛΑΚΩΝΙΑΣ	5	0,014%	146,75
ΣΥΝΟΛΟ ΜΕΤΟΧΩΝ		35.675	100,00%	1.047.061,25

Διάγραμμα 1. Διάρθρωση Μετοχικού Κεφαλαίου



4.5 Σύνθεση Διοικητικού Συμβουλίου

Η εταιρεία διοικείται από τη Γενική Συνέλευση (Γ.Σ.) και το Διοικητικό Συμβούλιο (Δ.Σ.), το οποίο είναι 7μελές, εκλεγμένο από τη Γενική Συνέλευση. Η Γενική Συνέλευση των μετόχων είναι το ανώτατο όργανο της εταιρείας και μπορεί να αποφασίζει για κάθε θέμα που αφορά την εταιρεία, εκτός από εκείνα που κατά το Νόμο ή το Καταστατικό αποφασίζονται από το Διοικητικό Συμβούλιο. Οι αποφάσεις της δεσμεύουν όλους τους μετόχους, ακόμη και αυτούς οι οποίοι απουσιάζουν ή διαφωνούν. Η θητεία των μελών του Δ.Σ. είναι διετής.

Η εταιρεία εκπροσωπείται σε κάθε δημόσια, δικαστική ή άλλη αρχή και προς τρίτους από το Διοικητικό Συμβούλιο, το οποίο δικαιούται με ειδική απόφασή του, να αναθέτει την ενάσκηση των δικαιωμάτων του σε σχέση με την εκπροσώπηση και διαχείριση της εταιρείας, σε ένα ή περισσότερα μέλη του ή σε υπαλλήλους της εταιρείας.

Με την από 03/06/2013 Τακτική Γενική Συνέλευση των μετόχων της Εταιρείας προέκυψε το νέο Δ.Σ. της Εταιρείας, το οποίο συγκροτήθηκε σε σώμα με την από 6/03-06-2013 συνεδρίαση του Δ.Σ. Το Δ.Σ. αποτελείται από εννέα (7) μέλη και θα διοικήσει την Εταιρεία για τα επόμενα δύο (2) χρόνια, δηλαδή μέχρι την 03-06-2015:

Πρόεδρος:	Βασίλειος Σαλάκος, Δημοτικός Σύμβουλος Νότιας Κυνουρίας
Αντιπρόεδροι:	Α' Αντιπρόεδρος: Πριφτάκη Παναγιώτα, Αντιδήμαρχος Μονεμβασιάς
	Β' Αντιπρόεδρος: Δημήτριος Γκαύρος, Αντιδήμαρχος Βόρειας Κυνουρίας
Διευθύνων Σύμβουλος:	Μαρίνης Μπερέτσος, Δασολόγος/Περιβαλλοντολόγος
Μέλη:	Εντεταλμένος Σύμβουλος: Εμμανουήλ Δολιανίτης, Δημοτικός Σύμβουλος Νότιας Κυνουρίας
	Σωτήριος Μένεγας, Δημοτικός Σύμβουλος Ευρώτα
	Σπυρίδων Φλώρος, Περιφερειακός Σύμβουλος Πελοποννήσου

Πίνακας 2. Διοικητικό Συμβούλιο

4.6 Απασχολούμενο Προσωπικό

Η Αναπτυξιακή Πάρνωνα διαθέτει προσωπικό βασικής στελέχωσης και εξωτερικούς συνεργάτες διαφόρων ειδικοτήτων για την παροχή συμβουλών, τη μεταφορά τεχνογνωσίας και την εκπόνηση ειδικών μελετών για την Τεχνική Στήριξη των Ο.Τ.Α. και το Τεχνικό Τμήμα.

Στους Πίνακες 3, 4, 5, 6, 7 που ακολουθούν, γίνεται συνοπτική παρουσίαση του απασχολούμενου προσωπικού της εταιρείας, όπως Ονοματεπώνυμο, Ειδικότητα, Τίτλοι Σπουδών, Θέση Εργασίας, Χρόνια Εμπειρίας και διαχωρισμός αυτού σε προσωπικό που απασχολείται με συμβάσεις εργασίας αορίστου χρόνου, συμβάσεις εργασίας ορισμένου χρόνου, συμβάσεις έργου, συμβάσεις παροχής ανεξάρτητων υπηρεσιών και συμβάσεις ανάθεσης έργου.

ΟΝΟΜΑΤΕΠΩΝΥΜΟ	ΕΙΔΙΚΟΤΗΤΑ	ΤΙΤΛΟΙ ΣΠΟΥΔΩΝ	ΘΕΣΗ ΕΡΓΑΣΙΑΣ	ΧΡΟΝΙΑ ΕΜΠΕΙΡΙΑΣ
ΜΑΡΙΑ ΜΠΟΥΖΙΟΥ	Γεωπόνος (ΠΕ)	Τμήμα Φυτικής Παραγωγής – Γεωπονικό Πανεπιστήμιο Αθηνών	Υπεύθυνη Ποιότητας / Υπεύθυνη Τμήματος Αγροτικής Ανάπτυξης και Περιβάλλοντος και Τμήματος Προμηθειών Συντονίστρια τοπικού προγράμματος LEADER	12

Πίνακας 3. Προσωπικό με Συμβάσεις Εργασίας Αορίστου Χρόνου

ΟΝΟΜΑΤΕΠΩΝΥΜΟ	ΕΙΔΙΚΟΤΗΤΑ	ΤΙΤΛΟΙ ΣΠΟΥΔΩΝ	ΘΕΣΗ ΕΡΓΑΣΙΑΣ	ΧΡΟΝΙΑ ΕΜΠΕΙΡΙΑΣ
ΚΩΝΣΤΑΝΤΙΝΟΣ ΚΑΖΑΚΟΣ	Οικονομολόγος / Λογιστής (ΠΕ)	Τμήμα Διοίκησης επιχειρήσεων - Ανωτάτη Βιομηχανική Σχολή Πειραιά	Προϊστάμενος Οικονομικού Τμήματος / Λογιστηρίου	35
ANNA ΚΟΔΕΛΛΑ	Διοικητικός Υπάλληλος (ΠΕ)	Τμήμα Φιλοσοφίας – Παιδαγωγικής – Ψυχολογίας της Φιλοσοφικής Σχολής Πανεπιστημίου Αθηνών	Υπεύθυνη Τμήματος Κοινωνικού Ταμείου, Γραμματεία τοπικού προγράμματος LEADER, γραμματεία Δ.Σ. και Ε.Δ.Π. LEADER	12
ANNA ΚΟΡΔΟΝΟΥΡΗ	Διοικητικός Υπάλληλος (ΤΕ)	Τμήμα Βιβλιοθηκονομίας – Σχολή Οικονομίας & Διοίκησης Τ.Ε.Ι Αθήνας	Υπεύθυνη Τμήματος Συμβάσεων και Κεντρικής Βιβλιοθήκης – Στέλεχος διοικητικής Υποστήριξης Τεχνικής Υπηρεσίας	10

ΧΡΗΣΤΟΣ ΓΕΩΡΓΙΤΣΗΣ	Πολιτικός Μηχανικός (ΠΕ)	Τμήμα Πολιτικών Μηχανικών Πανεπιστημίου Πατρών	Πολιτικός Μηχανικός Τεχνικής Υπηρεσίας	1
ΙΩΑΝΝΗΣ ΣΑΡΡΗΣ	Μηχανολόγος Μηχανικός (ΠΕ)	Τμήμα Μηχανολόγων & Αεροναυπηγών Μηχανικών Πανεπιστημίου Πατρών	Προϊστάμενος Τμήματος Μελετών Τεχνικής Υπηρεσίας	1,5
ΠΟΥΛΥΞΕΝΗ ΜΕΝΗ	Χρηματοοικονομικός Σύμβουλος Επιχειρήσεων (ΔΕ)	Τεχνικό Επαγγελματικό Λύκειο-Τμήμα Οικονομίας και Διοίκησης	Υπάλληλος Οικονομικού Τμήματος/Λογιστηρίου	9
ΗΛΙΑΣ ΜΑΡΝΕΡΗΣ	Οικονομολόγος (ΠΕ)	Τμήμα Χρηματοοικονομικής και Τραπεζικής Διοικητικής Πανεπιστημίου Πειραιώς	Οικονομολόγος-Λογιστής Οικονομικού Τμήματος/Λογιστηρίου	6
IVANA KALAVR	Υπάλληλος Γραφείου	Deree College- Επικοινωνίας & Διαφήμισης	Διοικητική υποστήριξη Τμήματος Πολιτιστικής – Τουριστικής Ανάπτυξης & Επικοινωνίας	1
BARBARA MANOY	Υπάλληλος Γραφείου	Δευτεροβάθμια Εκπαίδευση	Διοικητική υποστήριξη του Τμήματος Σύμβουλος Περιφέρειας Πελοποννήσου	15
ΕΥΑΓΓΕΛΙΑ ΧΟΝΔΡΟΓΙΑΝΝΗ	Υπάλληλος Γραφείου	Τμήμα Εφαρμογών Πληροφορικής στη Διοίκηση και Οικονομία, ΑΤΕΙ Μεσολογγίου	Γραμματειακή και διοικητική υποστήριξη της Τεχνικής Υπηρεσίας της Εταιρείας.	2
ΣΤΑΜΑΤΙΝΑ ΠΟΥΤΣΕΛΑ	Καθαρίστρια		Φροντίδα για την καθαριότητα και υγιεινή των γραφείων και λοιπών χώρων της Εταιρείας.	1

--	--	--	--

Πίνακας 4. Προσωπικό με Συμβάσεις Εργασίας Ορισμένου Χρόνου

ΟΝΟΜΑΤΕΠΩΝΥΜΟ	ΕΙΔΙΚΟΤΗΤΑ	ΤΙΤΛΟΙ ΣΠΟΥΔΩΝ	ΘΕΣΗ ΕΡΓΑΣΙΑΣ
ΜΑΡΙΝΗΣ ΜΠΕΡΕΤΣΟΣ	Δασολόγος / Περιβαλλοντολόγος (ΠΕ)	Τμήμα Δασολογίας και Φυσικού Περιβάλλοντος – Σχολή Γεωτεχνικών Επιστημών – Α.Π.Θ	Γενικός Διευθυντής Διευθύνων Σύμβουλος
ΕΛΕΝΗ ΠΑΥΛΟΠΟΥΛΟΥ	Πολιτικός Μηχανικός (ΠΕ)	Τμήμα Πολιτικών Μηχανικών ΕΜΠ	Προϊσταμένη Τεχνικής Υπηρεσίας
ΧΡΙΣΤΙΝΑ ΚΑΛΑΘΑ	Δασολόγος/Περιβαλλοντολόγος (ΠΕ)	Σχολή Γεωτεχνικών Επιστημών/ΑΠΘ	Υπεύθυνη Τμήματος Σύμβουλος Περιφέρειας Πελοποννήσου
ΑΓΓΕΛΙΚΗ ΜΑΝΙΤΑΡΑ	Οικονομολόγος (ΠΕ)	Τμήμα Οικονομικών Επιστημών – Πανεπιστήμιο Πελοποννήσου	Υπεύθυνη Τμήματος Πολιτιστικής – Τουριστικής Ανάπτυξης & Επικοινωνίας
ΜΑΡΙΝΑ ΤΡΙΤΑΚΗ	Πολιτικός Μηχανικός Δομικών Έργων (ΤΕ)	Τμήμα Πολιτικών Δομικών Έργων ΤΕΙ Πειραιά	Προϊσταμένη Τμήματος Έργων Τεχνικής Υπηρεσίας

Πίνακας 5. Προσωπικό με Συμβάσεις Έργου

ΟΝΟΜΑΤΕΠΩΝΥΜΟ	ΕΙΔΙΚΟΤΗΤΑ	ΤΙΤΛΟΙ ΣΠΟΥΔΩΝ	ΘΕΣΗ ΕΡΓΑΣΙΑΣ
ΜΑΡΙΑ ΤΣΙΑΤΑ	Δικηγόρος	Τμήμα Νομικής Πανεπιστημίου Αθηνών	Παροχή υπηρεσιών Νομικής Υποστήριξης της Εταιρείας
ΒΑΣΙΛΕΙΟΣ ΣΑΛΑΚΟΣ	Σύμβουλος Επιχειρήσεων		Πρόεδρος Δ.Σ.
ΕΥΑΓΓΕΛΙΑ ΚΑΡΑΒΑΣΙΑ	Μηχανικός ΤΕ	Τμήμα «Ανακαίνιση και αποκατάσταση κτιρίων» ΑΤΕΙ Πάτρας	Υποστήριξη Τεχνικής Υπηρεσίας της Εταιρείας
ΕΙΡΗΝΗ	Πολιτικός	Τμήμα Πολιτικών	Υποστήριξη Τεχνικής

ΚΟΥΡΜΠΕΤΗ	Μηχανικός ΠΕ	Μηχανικών Πανεπιστημίου Πατρών	Υπηρεσίας της Εταιρείας
	Νόμιμος Εκπρόσωπος	Τμήμα Αγρονόμων Τοπογράφων Μηχανικών Ε.Μ.Π.	Υπηρεσίες Τεχνικού Συμβούλου
ΤΕΜ Α.Ε.	Νικόλαος Λαμπρόπουλος		
ΤΕΧΝΙΚΗ ΕΤΑΙΡΕΙΑ ΜΕΛΕΤΩΝ Α.Ε.	Αγρονόμος & Τοπογράφος Μηχανικός ΠΕ		

Πίνακας 6. Προσωπικό με Συμβάσεις Παροχής Ανεξάρτητων Υπηρεσιών

ΟΝΟΜΑΤΕΠΩΝΥΜΟ	ΕΙΔΙΚΟΤΗΤΑ	ΤΙΤΛΟΙ ΣΠΟΥΔΩΝ	ΘΕΣΗ ΕΡΓΑΣΙΑΣ
ΧΑΡΑΛΑΜΠΟΣ ΛΥΣΙΚΑΤΟΣ	Πολιτικός Μηχανικός (ΠΕ)	Σχολή Πολιτικών Μηχανικών/ΑΠΘ	Συνεργάτης Τεχνικής Υπηρεσίας της Εταιρείας
ΚΩΝΣΤΑΝΤΙΝΟΣ ΛΑΜΠΡΟΠΟΥΛΟΣ	Μηχανολόγος Μηχανικός (ΠΕ)	Σχολή Μηχανολόγων Μηχανικών/ΕΜΠ	Συνεργάτης Τεχνικής Υπηρεσίας της Εταιρείας
ΔΗΜΗΤΡΙΟΣ ΒΑΡΝΑΒΑΣ	Μηχανολόγος Μηχανικός (ΠΕ)	Σχολή Μηχανολόγων Μηχανικών/ΕΜΠ	Τεχνικός Σύμβουλος
ΠΑΝΑΓΙΩΤΗΣ ΓΕΩΡΓΟΣΤΑΘΗΣ	Φυσικός - Ενεργειακός Σύμβουλος-Σύμβουλος Επιχειρήσεων	Τμήμα Φυσικής Πανεπιστημίου Πατρών	Συνεργάτης Τεχνικής Υπηρεσίας της Εταιρείας
ΜΑΤΙΝΑ ΜΑΡΝΕΡΗ	Χημικός Μηχανικός (ΠΕ)	Σχολή Χημικών Μηχανικών/ΕΜΠ	Συνεργάτης Τεχνικής Υπηρεσίας της Εταιρείας
ΓΕΩΡΓΙΟΣ ΜΠΟΚΟΣ	Πολιτικός Μηχανικός Έργων Υποδομής (ΤΕ)	Τμήμα Πολιτικών Έργων Υποδομής της Σχολής Τεχνολογικών Εφαρμογών/ΤΕΙ Πειραιά	Συνεργάτης Τεχνικής Υπηρεσίας της Εταιρείας
ΚΩΝΣΤΑΝΤΙΝΟΣ ΓΡΗΓΟΡΑΤΟΣ	Αρχιτεκτων Μηχανικός (ΠΕ)	Σχολή Αρχιτεκτόνων Μηχανικών/ΕΜΠ	Συνεργάτης Τεχνικής Υπηρεσίας της Εταιρείας

ΠΑΝΑΓΙΩΤΗΣ ΣΑΡΑΝΤΑΚΟΣ	Μηχανολόγος Μηχανικός (ΠΕ)	Σχολή Μηχανολόγων Μηχανικών/ΕΜΠ	Συνεργάτης Τεχνικής Υπηρεσίας της Εταιρείας
ΕΜΜΑΝΟΥΗΛ ΚΑΡΑΤΣΩΡΑΣ	Πολιτικός Μηχανικός (ΠΕ)	Σχολή Πολιτικών Μηχανικών/ΑΠΘ	Συνεργάτης Τεχνικής Υπηρεσίας της Εταιρείας
ΕΥΤΥΧΙΑ ΚΟΥΤΣΙΟΥΚΗ	Μηχανικός Περιβάλλοντος (ΠΕ)	Τμήμα Μηχανικών Περιβάλλοντος/Πολυτεχνείο Κρήτης	Συνεργάτης Τεχνικής Υπηρεσίας της Εταιρείας
ΑΝΑΣΤΑΣΙΟΣ ΜΠΡΕΣΙΑΚΑΣ	Γεωλόγος – Γεωτεχνικός (ΠΕ)	Τμήμα Γεωλογίας Πανεπιστημίου Πατρών	Συνεργάτης Τεχνικής Υπηρεσίας της Εταιρείας
ΔΗΜΗΤΡΙΟΣ ΠΥΡΓΑΚΗΣ	Γεωλόγος Περιβαλλοντολόγος MSc	Τμήμα Γεωλογίας Πανεπιστημίου Πατρών	Συνεργάτης Τεχνικής Υπηρεσίας της Εταιρείας
ΜΑΡΙΝΟΣ ΤΡΥΦΩΝΟΠΟΥΛΟΣ	Αγρονόμος & Τοπογράφος Μηχανικός (ΠΕ)	Σχολή Αγρονόμων και Τοπογράφων Μηχανικών/ΕΜΠ	Συνεργάτης Τεχνικής Υπηρεσίας της Εταιρείας
ΒΑΣΙΛΙΚΗ ΣΕΡΕΤΗ	Πτυχιούχος Τμήματος Φιλοσοφικών και Κοινωνικών Σπουδών (ΠΕ)	Φιλοσοφική Σχολή Πανεπιστημίου Κρήτης	Συνεργάτης Τεχνικής Υπηρεσίας της Εταιρείας
ΗΛΙΑΣ ΦΡΕΝΤΖΟΣ	Πολιτικός Μηχανικός (ΠΕ)	Σχολή Πολιτικών Μηχανικών/ΕΜΠ	Συνεργάτης Τεχνικής Υπηρεσίας της Εταιρείας
ΦΩΤΙΟΣ ΧΑΓΙΟΣ	Πολιτικός Μηχανικός – Υδραυλικός Msc	Τμήμα Πολιτικών Μηχανικών/Πανεπιστήμιο Πατρών	Συνεργάτης Τεχνικής Υπηρεσίας της Εταιρείας
ΣΟΦΟΚΛΗΣ ΧΡΙΣΤΟΠΟΥΛΟΣ	Αγρονόμος & Τοπογράφος Μηχανικός (ΠΕ)	Σχολή Αγρονόμων και Τοπογράφων Μηχανικών/ΕΜΠ	Συνεργάτης Τεχνικής Υπηρεσίας της Εταιρείας

Πίνακας 7. Προσωπικό με Συμβάσεις Ανάθεσης Έργου

4.7 Καταστατικό Σύστασης

Με την υπ' αριθ. 2089/25-9-1995 απόφαση του Νομάρχη Αρκαδίας χορηγήθηκε η άδεια σύστασης και εγκρίθηκε το καταστατικό της Α.Ε. με την επωνυμία «Αναπτυξιακή Εταιρεία Πάρωνα Α.Ε.», που καταρτίστηκε με την υπ' αριθ. 3430/16-7-1995 πράξη της συμβολαιογράφου Μονεμβασίας κ. Ροΐδως Κ. Λαβού – Κουρκούλη και της υπ' αριθ. 3562/7-9-1995 διορθωτικής πράξης της ίδιας συμβολαιογράφου.

Η απόφαση σύστασης και έγκρισης του καταστατικού καταχωρήθηκε στο Μητρώο Α.Ε. την 26/9/1995 και δημοσιεύθηκε μαζί με την περίληψη του καταστατικού της Α.Ε. στο αρ. 5854/11-10-1995 Φ.Ε.Κ. του Τ.Α.Ε και Ε.Π.Ε.

Τροποποιήσεις Καταστατικού:

1. Με την από 25-4-1999 Τακτική Γενική Συνέλευση (πράξη 4/25-4-1999) τροποποιήθηκε το άρθρο 2 παρ.1 του καταστατικού που αφορά την επωνυμία και την έδρα της εταιρείας και κατόπιν της νέας χωροταξικής κατανομής των Δήμων βάσει του νόμου 2539/97, ορίστηκε έδρα της εταιρείας ο Δήμος Βόρειας Κυνουρίας.
2. Με την από 2-9-2001 Έκτακτη Γενική Συνέλευση (πράξη 8/2-9-2001) αποφασίστηκε η αύξηση του μετοχικού κεφαλαίου κατά 60.000.000 δρχ.
3. Με την από 2-12-2001 Έκτακτη Γενική Συνέλευση (πράξη 9/2-12-2001) τροποποιήθηκε το άρθρο 6 παρ.1 του καταστατικού και αποφασίστηκε η μετατροπή του μετοχικού κεφαλαίου και της ονομαστικής αξίας των μετοχών από δραχμές σε ευρώ καθώς και το άρθρο 3 παρ. 1 που αφορά τους σκοπούς της εταιρείας, με την προσθήκη της υλοποίησης προγραμμάτων του Ευρωπαϊκού Κοινωνικού Ταμείου (ΕΚΤ) και γενικά προγραμμάτων κοινωνικής πολιτικής στην περιοχή δράσης της.
4. Με την από 20-12-2006 Έκτακτη Γενική Συνέλευση (πράξη 17/20-12-2006) τροποποιήθηκε το άρθρο 6 παρ. 1 του καταστατικού και αποφασίστηκε «αύξηση του Μετοχικού Κεφαλαίου κατά ποσό 99.995,45€ με έκδοση 3.407 νέων μετοχών ονομαστικής αξίας 29,35€ εκάστης».

5. Με την από 25-05-2007 Τακτική Γενική Συνέλευση (πράξη 18/25-05-2007) τροποποιήθηκε το άρθρο 1 για τη σύσταση-επωνυμία της εταιρείας και αποφασίστηκε η τροποποίηση της επωνυμίας της Ανώνυμης Εταιρείας ως «Αναπτυξιακή Πάρωνα. Αναπτυξιακή Ανώνυμη Εταιρεία Ο.Τ.Α.», στα πλαίσια εφαρμογής του άρθρου 252 παραγρ. 3β του Ν. 3463/2006. Ακόμη τροποποιήθηκε το άρθρο 3 που αφορά τους σκοπούς της εταιρείας, με την προσθήκη της επιστημονικής και τεχνικής στήριξης των Ο.Τ.Α. και των ενώσεών τους (π.χ. ΚΕΔΚΕ, ΕΝΑΕ, ΤΕΔΚ κ.λ.π.) και της αποκεντρωμένης κρατικής διοίκησης, η προώθηση της επιχειρηματικής, οικονομικής και γενικότερα βιώσιμης ανάπτυξης των Ο.Τ.Α. του Πάρωνα και της ευρύτερης περιοχής των Νομών Αρκαδίας, Αργολίδας και Λακωνίας της Περιφέρειας Πελοποννήσου, η ανάπτυξη δραστηριοτήτων περιβάλλοντος, η συμμετοχή σε προγράμματα και η εφαρμογή σχετικών πολιτικών σε διαδημοτικό επίπεδο ή σε ευρύτερο γεωγραφικό χώρο. Επίσης τροποποιήθηκε το άρθρο 6 παρ. 1 του καταστατικού και αποφασίστηκε «η αύξηση του Μετοχικού Κεφαλαίου της Εταιρείας να περιορίζεται στο ποσό των 64.188,45€ που αντιστοιχεί σε 2.187 μετοχές ονομαστικής αξίας 29,35€ εκάστης». Ακόμη αποφασίστηκε «σύμφωνα με το Ν. 3463/2006, την Εγκύκλιο 16 του Υπουργείου Εσωτερικών Δημόσιας Διοίκησης και Αποκέντρωσης καθώς και το Άρθρο 7 του καταστατικού να προβεί η Εταιρεία σε κατ' εξαίρεση απόκτηση 68 μετοχών φυσικών προσώπων, με σκοπό την δια αποσβέσεως της αξίας της μείωσης του μετοχικού κεφαλαίου κατά 1.995,80€». Μετά τα ανωτέρω το μετοχικό κεφάλαιο της εταιρείας ανέρχεται σε 414.392,65€ και διαιρείται σε 14.119 μετοχές ονομαστικής αξίας 29,35€ εκάστης. Επίσης τροποποιήθηκε το άρθρο 7 αναφορικά με τους μετόχους και τις μετοχές, στο οποίο προστέθηκαν η παρ. 1. «Μέτοχοι της Εταιρείας μπορεί να είναι μόνο ΟΤΑ α' και β' βαθμού ή και άλλοι φορείς Τοπικής Αυτοδιοίκησης (ΚΕΔΚΕ, ΕΝΑΕ, Τοπικές Ενώσεις Δήμων και Κοινοτήτων, Σύνδεσμοι, Ανώνυμες Εταιρείας ΟΤΑ, Φορείς του δημόσιου τομέα, των συνεταιρισμών και ενώσεων αυτών, φορείς συλλογικών κοινωνικών και οικονομικών συμφερόντων, επιστημονικοί φορείς, τράπεζες και πιστωτικά ιδρύματα, επιμελητήρια)» και η παρ. 2 «Όλες οι μετοχές της Εταιρείας είναι κοινές, ονομαστικές, δεσμευμένες και μη προνομιούχες. Όλες οι μετοχές δεν εισάγονται στο Χρηματιστήριο Αξιών. Οι ΟΤΑ και οι λοιποί φορείς της Αυτοδιοίκησης κατέχουν την πλειοψηφία του μετοχικού κεφαλαίου». Τέλος

τροποποιήθηκε το άρθρο 34 όπου το καταστατικό της εταιρείας περιορίζεται στην ρύθμιση των αντικειμένων που αξιώνει το άρθρο 2 του Κ.Ν. 2190/1920 ως ισχύει. Για όλα τα υπόλοιπα θέματα ισχύουν οι ρυθμίσεις του Κ.Ν. 2190/1920 και του Ν. 2065/92 καθώς και των άρθρων 200 και 211 του Ν.3463/2006 ως ισχύει.

6. Με την από 17-12-2008 Έκτακτη Γενική Συνέλευση (πράξη 21/17-12-2008) τροποποιήθηκαν τα Άρθρα 1, 3, 7 και 32 του καταστατικού της Εταιρείας για την ολοκλήρωση της μετατροπής της Εταιρείας σε Αναπτυξιακή Ανώνυμη Εταιρεία Ο.Τ.Α. σύμφωνα με το Ν. 3463/06, ως εξής:

ΑΡΘΡΟ 1 παρ. 2

2. Η Εταιρεία διέπεται από τις διατάξεις του Ν. 3463/2006 (άρθρα 225, 252, 253, 265 και 268) καθώς και από τις διατάξεις περί Α.Ε. του Κ.Ν. 2190/20, όπως τροποποιήθηκε και ισχύει, καθώς και τον Ν.3604/2007 «Αναμόρφωση και τροποποίηση του κωδικοποιημένου νόμου 2190/1920 «Περί ανωνύμων εταιρειών» και άλλες διατάξεις».

ΑΡΘΡΟ 3

Σκοποί της Ανώνυμης Εταιρείας είναι:

- α) η επιστημονική και τεχνική στήριξη των Ο.Τ.Α. και των ενώσεών τους (π.χ. ΚΕΔΚΕ, ΕΝΑΕ, ΤΕΔΚ κ.λ.π.) και της αποκεντρωμένης κρατικής διοίκησης,
- β) Η προώθηση της επιχειρηματικής, οικονομικής και γενικότερα βιώσιμης ανάπτυξης των Ο.Τ.Α. του Πάρωνα και της ευρύτερης περιοχής των Νομών Αρκαδίας, Αργολίδας, Λακωνίας της Περιφέρειας Πελοποννήσου,
- γ) Η ανάπτυξη δραστηριοτήτων προστασίας του περιβάλλοντος,
- δ) Η συμμετοχή της σε προγράμματα και η εφαρμογή σχετικών πολιτικών σε διαδημοτικό επίπεδο ή σε ευρύτερο γεωγραφικό χώρο.

ΑΡΘΡΟ 7 παρ. 1

1. Μέτοχοι της Εταιρείας μπορεί να είναι μόνο ΟΤΑ α' και β' βαθμού ή και άλλοι φορείς Τοπικής Αυτοδιοίκησης (ΚΕΔΚΕ, ΕΝΑΕ, Τοπικές Ενώσεις Δήμων

και Κοινοτήτων, Σύνδεσμοι, Ανώνυμες Εταιρείες ΟΤΑ κλπ). Είναι δυνατή η συμμετοχή και φορέων του δημόσιου τομέα, συνεταιρισμών και ενώσεων αυτών, επιστημονικών φορέων, επιμελητηρίων, φορέων συλλογικών κοινωνικών ή οικονομικών συμφερόντων, καθώς και τραπεζών και πιστωτικών ιδρυμάτων. Στην περίπτωση αυτή οι Ο.Τ.Α. και οι λοιποί φορείς Τοπικής Αυτοδιοίκησης κατέχουν την πλειοψηφία του εταιρικού κεφαλαίου.

ΑΡΘΡΟ 32 παρ. 1

1. Η εταιρία λύεται:

α) όταν λήξει χωρίς να παραταθεί η διάρκειά της,
β) με απόφαση της Γενικής Συνέλευσης σύμφωνα με τις διατάξεις του άρθρου 29 παρ. 3 και 31 παρ. 2 του Κ.Ν. 2190/1920 ως ισχύει και

γ) σε περίπτωση πτώχευσής της.

2. Με την από 10-09-2009 Έκτακτη Γενική Συνέλευση (πράξη 23/10-09-2009) αποφασίστηκε «αύξηση του Μετοχικού Κεφαλαίου κατά 699.997,50€».

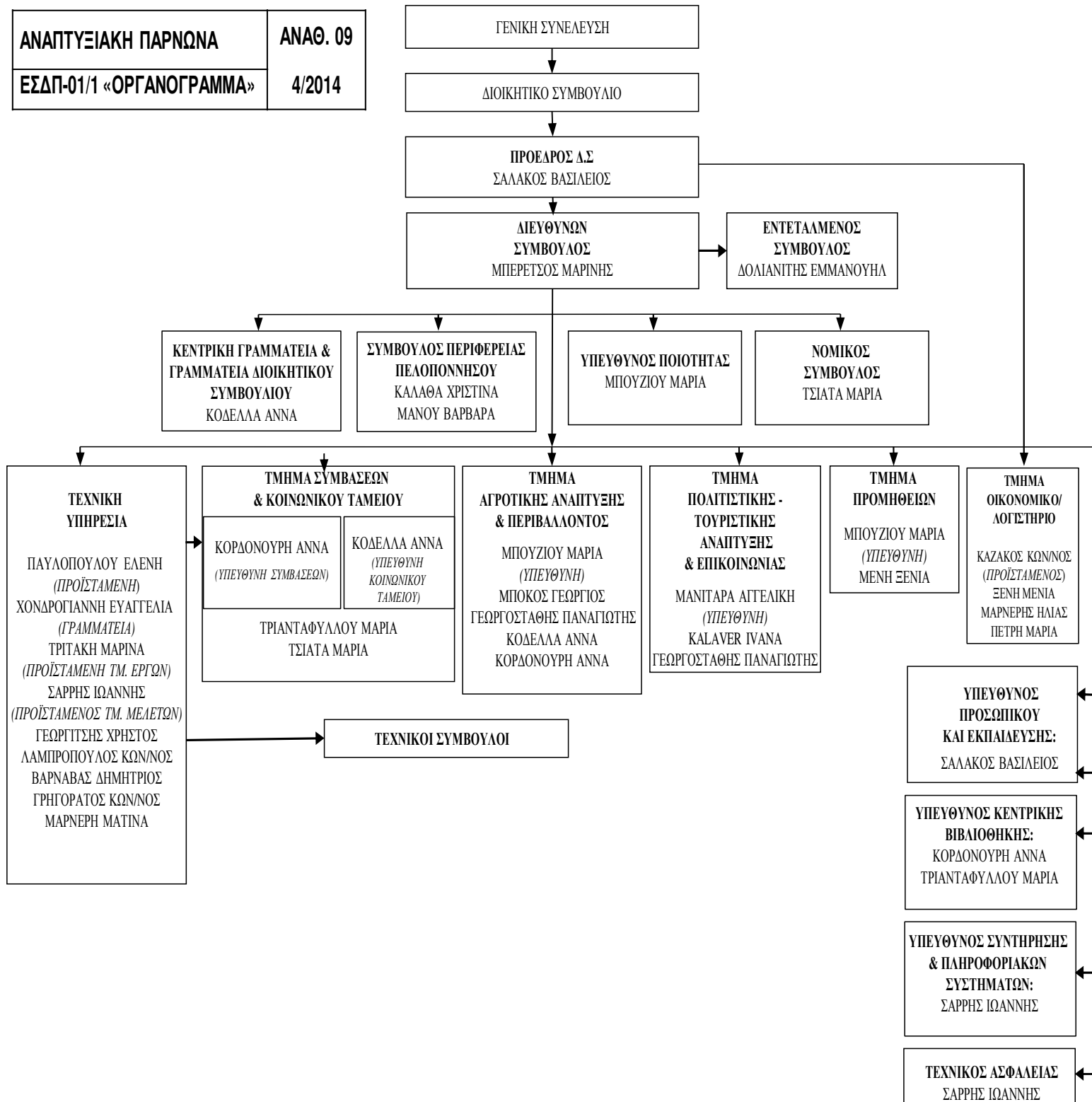
3. Με την από 30-06-2010 Τακτική Γενική Συνέλευση (πράξη 24/30-06-2010) «η αύξηση του Μετοχικού Κεφαλαίου της Εταιρείας περιορίζεται στο ποσό των 632.668,60€ που αντιστοιχεί σε 21.556 μετοχές ονομαστικής αξίας 29,35€ εκάστης». Έτσι το μετοχικό κεφάλαιο της Εταιρείας ανέρχεται σε 1.047.061,25€ και διαιρείται σε 35.675, ονομαστικής αξίας 29,35€ εκάστης.

4. Με την από 09/09/2010 Έκτακτη Γενική Συνέλευση (πράξη 26/09-09-2010) τροποποιήθηκε το άρθρο 2 παράγραφος 1 του καταστατικού της Εταιρείας αναφορικά με την έδρα της Εταιρείας, όπου «Έδρα της εταιρείας ορίζεται ο Δήμος Νότιας Κυνουρίας, Δημοτικό Διαμέρισμα Λεωνιδίου. Η έδρα της εταιρείας μπορεί να μεταφερθεί σε οποιονδήποτε Δήμο ή Κοινότητα της Ελληνικής Επικράτειας ύστερα από απόφαση της Γενικής Συνέλευσης των Μετόχων και τροποποίηση του παρόντος άρθρου του καταστατικού».

5. Με την από 03/06/2013 Τακτική Γενική Συνέλευση (πράξη 29/03-06-2013) τροποποιήθηκε το άρθρο 3 παράγραφος β του καταστατικού της Εταιρείας αναφορικά με τους σκοπούς ως εξής: «Η προώθηση της επιχειρηματικής, οικονομικής και γενικότερα βιώσιμης ανάπτυξης των Ο.Τ.Α. της Περιφέρειας Πελοποννήσου, ήτοι των Νομών Αρκαδίας, Αργολίδας, Λακωνίας, Μεσσηνίας και Κορινθίας».

4.8 Οργανόγραμμα Λειτουργίας

ΑΝΑΠΤΥΞΙΑΚΗ ΠΑΡΝΩΝΑ	ΑΝΑΘ. 09
ΕΣΔΠ-01/1 «ΟΡΓΑΝΟΓΡΑΜΜΑ»	4/2014



4.9 Οργάνωση-Λειτουργία της Εταιρείας

Σύμφωνα με σχετική απόφαση του Διοικητικού Συμβουλίου της Εταιρείας και την πιστοποίησή της κατά το πρότυπο ΕΛΟΤ EN ISO 9001:2008, έχει εγκριθεί το Γενικό Οργανόγραμμα Λειτουργίας της, από το οποίο διακρίνεται η οργανωτική δομή της διοίκησης και του ανθρώπινου δυναμικού της. Ο τρόπος αυτός οργάνωσης ακολουθεί τους κανόνες των «ανοιχτών συστημάτων», που δίνουν μεγάλη σημασία στο «άμεσο επιχειρησιακό περιβάλλον» και ενθαρρύνουν την ανάπτυξη δεξιοτήτων για διάφορα είδη καθηκόντων καθώς και ευελιξίας για προσαρμογή στις απαιτήσεις περισσότερων έργων.

Οι παραπάνω ανάγκες απαιτούν ελεύθερη και ανοιχτή συνεργασία, καθώς και επικοινωνία ανάμεσα σε όλα τα τμήματα και τα επίπεδα της ιεραρχίας. Οι «Συσκέψεις» και οι «Ομάδες Έργου» αποτελούν κεντρικό χαρακτηριστικό της οργάνωσης, που καθοδηγεί τις καθημερινές δραστηριότητες της δουλειάς (Burns και Stalker). Η μορφή αυτή της οργάνωσης ονομάζεται οργάνωση «έργου» ή «μητρώου» και η διοίκηση (management) είναι ανοιχτή «οργανική», με αποτέλεσμα την παρουσία μίας κυρίαρχης ηθικής που «επιβάλλει» ένα σύστημα ανοιχτό, ευέλικτο και καινοτόμο.

Αυτή η μορφή οργάνωσης, που συναντάται σε μικρές επιτυχημένες εταιρείες και ονομάστηκε από τον Narren Bennis «**Εργοκρατία**», ενδείκνυται για εκτέλεση πολύπλοκων καθηκόντων σε μεταβαλλόμενα περιβάλλοντα, συμβάλλοντας στην τάχιστα λήψη αποφάσεων. Η εργοκρατία στηρίζεται στις Ομάδες Έργου, οι οποίες διαμορφώνονται για την υλοποίηση ενός έργου και αναδιατάσσονται μετά την ολοκλήρωσή του. Το συγκεκριμένο πλαίσιο οργάνωσης, που αποτελεί κανόνα για μια Εταιρεία προσανατολισμένη στην υλοποίηση συγκεκριμένων έργων, επιτρέπει στα μέλη της Ομάδας να είναι διασπαρμένα γεωγραφικά, όπως απαιτούν οι ανάγκες ενός έργου και να ενοποιούν τις δραστηριότητές τους μέσω της λειτουργίας της Εταιρείας και με τη συμβολή της σύγχρονης τεχνολογίας.

Επιπλέον, αυτή η μορφή οργάνωσης υποστηρίζεται και από ομάδες εξωτερικών συνεργατών, οι οποίοι εκτελούν συγκεκριμένο ad hoc εξειδικευμένο έργο και συμβάλλουν τόσο στο στρατηγικό σχεδιασμό όσο και στην ανάπτυξη της Εταιρείας μέσω της μεταφοράς εξειδικευμένης τεχνογνωσίας. Η αξιοποίηση εξωτερικών

συνεργατών γίνεται στις περιπτώσεις νέων τομέων δράσης της Εταιρείας, στους οποίους δεν υπάρχει η απαιτούμενη εξειδίκευση, καθώς και σε περιπτώσεις κατά τις οποίες η υλοποίηση ενός έργου από το μόνιμο προσωπικό κρίνεται αντικοινωνική, λόγω της εποχικότητας του έργου.

4.10 Έργα - Προγράμματα

Η Εταιρεία κατά την γ' προγραμματική περίοδο διαχειρίστηκε έργα και προγράμματα σχετικά με την αγροτική ανάπτυξη, το περιβάλλον, την κοινωνική συνοχή και απασχόληση, συνολικού προϋπολογισμού 23.557.696,83€.

A/A	ΕΡΓΟ / ΠΡΟΓΡΑΜΜΑ	ΠΡΟΫΠΟΛΟΓΙΣΜΟΣ
1	Κ.Π. LEADER+	9.160.621,78
2	Ο.Π.Α.Α.Χ. – Άξονας 7 Ε.Π. «Α.Α- Α.Υ.» & Μέτρο 2.2.4 ΠΕΠ	7.213.553,27
3	Κ.Π. EQUAL «IDEA»	44.410,00
4	Κ.Π. EQUAL «ΠΕΙΡΑΝ»	107.636,63
5	Κ.Π. EQUAL «Βιολογική Κτηνοτροφία»	29.702,74
6	Έργα Μέτρου 5.3 «Βοήθεια στο Σπίτι» Δήμων Μονεμβάσσιας, Σκάλας, Ασωπού, Πελλάνας, Λεωνιδίου, Τεγέας, Βόρειας Κυνουρίας και «ΚΔΑΠ» Δήμου Μολάων	2.715.671,77
7	Έργα Μέτρου 2.2.5 «Βοήθεια στο Σπίτι» Δήμων Ανατολικής Μάνης, Θεραπνών, Νιάτων-Ζάρακα και «ΚΔΑΠ-ΑΜΕΑ» Δήμου Βόρειας Κυνουρίας	1.178.408,69
8	Τεχνική και Επιστημονική Υποστήριξη Φορέα Διαχείρισης	30.570,00
9	«Οδοιπορικό εκδηλώσεων για την ανάδειξη τοπικών προϊόντων και μεσογειακής γαστρονομίας στην περιοχή τα Ανατολικής Πελοποννήσου» (Μόνο για την Γιορτή τα Τσακώνικης Μελιτζάνας Δήμου Λεωνιδίου) - 2.1.6 ΠΕΠ	35.000,00
10	Σχέδιο Ολοκληρωμένης Παρέμβασης «Στήριξη της Απασχόλησης μέσω τα Οικοανάπτυξης στην Ανατολική Αρκαδία»	93.362,02

11	Σχέδιο Ολοκληρωμένης Παρέμβασης «Στήριξη της απασχόλησης μέσω τα εφαρμογής τα τοπικού συμφώνου ποιότητας για τον αγροτουρισμό και τα αγροτικά προϊόντα»	35.884,48
12	«Εξοπλισμός και Λειτουργία Οικολογικού Πάρκου Πάρνωνα- Υγρότοπου Μουστού» - Μέτρο 8.1 του Ε.Π. «Περιβάλλον»	560.703,68
13	«Έργα ανάδειξης και προσέλκυσης επισκεπτών του Οικολογικού Πάρκου Πάρνωνα – Μουστού	132.787,09
14	«Ολοκληρωμένες Παρεμβάσεις Υπέρ των Γυναικών» - Μέτρο 5.3 «Απασχόληση και Επαγγελματική Κατάρτιση»	4.836,60
15	«Οργάνωση και υλοποίηση πρόσκλησης και φιλοξενίας Ελλήνων (και κυρίως) ξένων δημοσιογράφων και παρουσίαση ημερίδας (αλλά και σε επισκέψεις σε ελαιώνες και παραγωγούς ελιάς και ελαιολάδου Πελοποννήσου) των προϊόντων αυτών τα Περιφέρειας. – ΚΕΤΑ Πελοποννήσου	28.500,00
16	Έρευνα benchmarking σε 10 κλάδους επιχειρηματικής δραστηριότητας, από 50 – 60 επιχειρήσεις ανά κλάδο, επαναλαμβανόμενη και επαναξιολογούμενη (2 φορές στην πενταετία), με μεθοδολογία που θα οριστεί από το συντονιστικό όργανο των ΚΕΤΑ» - Δράση 2.2.1 ΚΕΤΑ Πελοποννήσου	14.680,00
17	«Μελέτη καταγραφής των ιδιαίτερων εμποδίων που αντιμετωπίζουν οι νέοι – υποψήφιοι επιχειρηματίες και οι γυναίκες – επιχειρηματίες ή υποψήφιες επιχειρηματίες», Δράση 2.3.2 ΚΕΤΑ Πελοποννήσου	8.230,00
18	«Εκπόνηση και υλοποίηση προγραμμάτων περιβαλλοντικής ευαισθητοποίησης και ενημέρωσης τοπικού πληθυσμού για την προστασία του όρους Πάρνωνα από τα πυρκαγιές» - Μέτρο 2.1.3 ΠΕΠ	105.163,35
19	«Ανάπλαση Κοινόχρηστων χώρων Δ.Δ. Κανδάλου Δήμου Τεγέας, Νομού Αρκαδίας» - ΕΤΕΡΠΣ του Υ.ΠΕ.ΧΩ.ΔΕ	57.633,38
20	«Ανάπλαση Κοινόχρηστων χώρων Δ.Δ. Ριζών Δήμου Τεγέας, Νομού Αρκαδίας» - ΕΤΕΡΠΣ του	50.000,00

	Υ.ΠΕ.ΧΩ.ΔΕ	
21	«Ανάπλαση Κοινόχρηστων χώρων και Πλατειών οικισμού Πλύτρας Δήμου Ασωπού, Νομού Λακωνίας» - ΕΤΕΡΠΣ του Υ.ΠΕ.ΧΩ.ΔΕ	88.301,46
22	«Κέντρο Δημιουργικής Απασχόλησης Παιδιών Δήμου Μολάων» - . τα Δράσης «Εναρμόνιση Οικογενειακής και Επαγγελματικής Ζωής» του Ο.Ε.Ε.	68.231,27
23	«Κέντρο Δημιουργικής Απασχόλησης Παιδιών με Ειδικές Ανάγκες Δήμου Βόρειας Κυνουρίας» - τα Δράσης «Εναρμόνιση Οικογενειακής και Επαγγελματικής Ζωής» του Ο.Ε.Ε.	106.373,98
24	«Ανάπλαση Κοινόχρηστων χώρων και πλατειών εντός οικισμού Τ.Δ. Καστριού Δ. Βόρειας Κυνουρίας» - ΕΤΕΡΠΣ του Υ.ΠΕ.ΧΩ.ΔΕ	90.615,72
25	«Ανάπλαση Κοινόχρηστων χώρων και πλατειών εντός οικισμού Τ.Δ. Αγ. Πέτρου Δ. Βόρειας Κυνουρίας» - ΕΤΕΡΠΣ του Υ.ΠΕ.ΧΩ.ΔΕ.	97.999,97
26	Προγραμματική Σύμβαση με αντικείμενο Γενική διαχειριστική μελέτη ανάπλασης και υποδομών ΤΔ Καρυάς Δήμου Λυρκείας	33.880,00
27	Ανάπλαση κοινοχρήστων χώρων οικισμού Πέρα Μέλανα του Τ.Δ. Μελάνων Τυρού Νομού Αρκαδίας	79.529,11
28	Αναπλάσεις κοινοχρήστων χώρων και πλατειών Δήμου Ζάρακα	73.898,98
29	Αναπλάσεις εσωτερικών δρόμων στο Τ.Δ. Καστάνιτσα Δήμου Β. Κυνουρίας του Ν. Αρκαδίας	192.045,27
30	Συμφωνητικό ανάθεσης συμβουλευτικών υπηρεσιών με αντικείμενο “υπηρεσίες συμβουλευτικής υποστήριξης της διεπιστημονικής ομάδας έργου του επιχειρησιακού προγράμματος 2008-2010 της Κοινότητας Κοσμά	15.000,00
31	Συμφωνητικό ανάθεσης συμβουλευτικών υπηρεσιών με αντικείμενο “Υπηρεσίες συμβουλευτικής υποστήριξης της διεπιστημονικής ομάδας έργου του επιχειρησιακού προγράμματος 2008-2010 του Δήμου Τεγέας”	15.000,00

32	Συμφωνητικό ανάθεσης υπηρεσιών με αντικείμενο “Εκπόνηση οικονομοτεχνικής μελέτης βιωσιμότητας για την ίδρυση της κοινωφελούς δημοτικής επιχείρησης Λεωνιδίου”	5.712,00
33	Συμφωνητικό ανάθεσης υπηρεσιών με αντικείμενο “Εκπόνηση οικονομοτεχνικής μελέτης βιωσιμότητας για την ίδρυση της κοινωφελούς δημοτικής επιχείρησης Τεγέας”	4.760,00
34	Συμφωνητικό ανάθεσης υπηρεσιών με αντικείμενο “Εκπόνηση οικονομοτεχνικής μελέτης βιωσιμότητας για την ίδρυση της κοινωφελούς δημοτικής επιχείρησης Ζάρακα”	4.760,00
35	Προγραμματική σύμβαση με τίτλο «Διαδημοτική συνεργασία Δήμων Λεωνιδίου και Ζάρακα για το σχεδιασμό της ανάπτυξης στον άξονα της ανατολικής Πελοποννήσου»	59.500,00
36	Προγραμματική σύμβαση με τίτλο «Διαδημοτική συνεργασία Δήμων ΑΣΩΠΟΥ, ΒΟΙΩΝ ΚΑΙ ΜΟΝΕΜΒΑΣΙΑΣ» - Σχεδιασμός της ανάπτυξης στο νοτιοανατολικό άκρο της Πελοποννήσου «Ανάπτυξη περιοχής χερσονήσου Κάβο Μαλέα»	105.910,00
37	Συμφωνητικό ανάθεσης υπηρεσιών με τίτλο «Συμβουλευτικές υπηρεσίες υποστήριξης για την κατάρτιση του Επιχειρησιακού Προγράμματος του Δήμου Βόρειας Κυνουρίας για την περίοδο 2007-2010»	29.750,00
38	Συμφωνητικό ανάθεσης υπηρεσιών με τίτλο «Συμβουλευτικές υπηρεσίες υποστήριξης για την κατάρτιση του Επιχειρησιακού Προγράμματος του Δήμου Τυρού για την περίοδο 2007-2010»	21.420,00
39	Συμφωνητικό ανάθεσης υπηρεσιών με τίτλο «Συμβουλευτικές υπηρεσίες υποστήριξης για την κατάρτιση του Επιχειρησιακού Προγράμματος του Δήμου Σκάλας για την περίοδο 2007-2010»	35.700,00
40	Προγραμματική σύμβαση τεχνικής και επιστημονικής υποστήριξης Ο.Τ.Α. Νότιας Αρκαδίας	88.041,00
41	Προγραμματική σύμβαση τεχνικής και επιστημονικής	96.963,00

	υποστήριξης Ο.Τ.Α. Νότιας Λακωνίας	
42	Προγραμματική σύμβαση τεχνικής και επιστημονικής υποστήριξης Δήμων ΒΟΡΕΙΑΣ ΚΥΝΟΥΡΙΑΣ και ΘΕΡΑΠΙΝΩΝ	38.092,00
43	Προγραμματική σύμβαση τεχνικής και επιστημονικής υποστήριξης Δήμων ΤΕΓΕΑΣ, ΦΑΛΛΙΣΙΑΣ ΚΑΙ ΚΟΙΝΟΤΗΤΑΣ ΚΑΡΥΩΝ	44.704,00
44	Προγραμματική σύμβαση για την ανανέωση του καστανοπαραγωγικού δυναμικού καστανεώνα Δήμου Βόρειας Κυνουρίας και Κοινότητας Καρυών	8.657,00
45	Δομή «Βοήθεια στο Σπίτι Δήμου Τεγέας» στα πλαίσια της Πράξης: «Ενέργειες ενίσχυσης της κοινωνικής συνοχής και βελτίωσης της ποιότητας ζωής ηλικιωμένων και ατόμων που χρήζουν κατ' οίκον βοήθειας»	60.835,08
46	Δομή «Βοήθεια στο Σπίτι Δήμου Μονεμβάσιας» στα πλαίσια της Πράξης: «Ενέργειες ενίσχυσης της κοινωνικής συνοχής και βελτίωσης της ποιότητας ζωής ηλικιωμένων και ατόμων που χρήζουν κατ' οίκον βοήθειας»	74.873,95
47	Δομή «Βοήθεια στο Σπίτι Δήμου Λεωνιδίου» στα πλαίσια της Πράξης: «Ενέργειες ενίσχυσης της κοινωνικής συνοχής και βελτίωσης της ποιότητας ζωής ηλικιωμένων και ατόμων που χρήζουν κατ' οίκον βοήθειας»	60.835,08
48	Δομή «Βοήθεια στο Σπίτι Δήμου Ασωπού» στα πλαίσια της Πράξης: «Ενέργειες ενίσχυσης της κοινωνικής συνοχής και βελτίωσης της ποιότητας ζωής ηλικιωμένων και ατόμων που χρήζουν κατ' οίκον βοήθειας»	60.835,08
49	Δομή «Βοήθεια στο Σπίτι Δήμου Πελλάνας» στα πλαίσια της Πράξης: «Ενέργειες ενίσχυσης της κοινωνικής συνοχής και βελτίωσης της ποιότητας ζωής ηλικιωμένων και ατόμων που χρήζουν κατ' οίκον βοήθειας»	62.660,14
50	Δομή «Βοήθεια στο Σπίτι Δήμου Θεραπνών» στα πλαίσια της Πράξης: «Ενέργειες ενίσχυσης της κοινωνικής συνοχής και βελτίωσης της	60.835,08

	ποιότητας ζωής ηλικιωμένων και ατόμων που χρήζουν κατ' οίκον βοήθειας»	
51	Δομή «Βοήθεια στο Σπίτι Δήμου Ανατολικής Μάνης» στα πλαίσια της Πράξης: «Ενέργειες ενίσχυσης της κοινωνικής συνοχής και βελτίωσης της ποιότητας ζωής ηλικιωμένων και ατόμων που χρήζουν κατ' οίκον βοήθειας»	60.835,08
52	Δομή «Βοήθεια στους Δήμους Νιάτων & Ζάρακα» στα πλαίσια της Πράξης: «Ενέργειες ενίσχυσης της κοινωνικής συνοχής και βελτίωσης της ποιότητας ζωής ηλικιωμένων και ατόμων που χρήζουν κατ' οίκον βοήθειας»	100.097,10
53	Συμφωνητικό ανάθεσης υπηρεσιών με αντικείμενο: “Προετοιμασία αίτησης ενίσχυσης – φακέλου υποψηφιότητας του Δήμου Τυρού στο Μέτρο 313 Υπομέτρο 313 Α «Προβολή και προώθηση των συγκριτικών πλεονεκτημάτων των περιοχών»” του Άξονα 3 Π.Α.Α. 2007-2013”	1.845,00
54	Συμφωνητικό ανάθεσης υπηρεσιών με αντικείμενο: “Προετοιμασία αίτησης ενίσχυσης – φακέλου υποψηφιότητας του Δήμου Λεωνιδίου στο Μέτρο 313 Υπομέτρο 313 Α «Προβολή και προώθηση των συγκριτικών πλεονεκτημάτων των περιοχών»” του Άξονα 3 Π.Α.Α. 2007-2013”	1.845,00
ΣΥΝΟΛΟ		23.557.696,83

4.11 Ισολογισμοί 2011, 2012, 2013

4.11.1 Οικονομικό Έτος 2011

ΠΑΡΑΡΤΗΜΑ - ΑΡΙΘΜΟΔΕΙΚΤΕΣ

A. ΑΡΙΘΜΟΔΕΙΚΤΕΣ						
ΡΕΥΣΤΟΤΗΤΑΣ	31/12/2010	31/12/2009	31/12/2010	31/12/2009	Επεξηγήσεις	
A1. Γενικής Ρευστότητας						
CURRENT RATIO						
Κυκλοφορούν Ενεργ.	810.810,12	917.104,50	899,81%	91,18%	Ο αριθμοδείκτης αυτός εκφράζει την ικανότητα της εταιρίας να ανταποκρίνεται στις βραχυπρόθεσμες υποχρεώσεις τις. Δεν εκφράζεται κάποια ανησυχία καθώς ο δείκτης είναι μεγαλύτερος της μονάδας.	
Βραχυπρόθεσμες Υποχρεώσεις + Μεταβ. Λογαρ. Παθ.	90.108,75	1.005.823,71				
A2. Άμεσης Ρευστότητας						
QUICK RATIO						
Κυκλοφορούν Ενεργ. + Αποθέματα	810.810,12	917.104,50	899,81%	91,18%	Ισχύουν τα ίδια όπως παραπάνω καθώς ελλείψη αποθεμάτων, οι δυο αριθμοδείκτες είναι ίσοι.	
Βραχυπρόθεσμες Υποχρεώσεις + Μεταβ. Λογαρ. Παθ.	90.108,75	1.005.823,71				
A3. Ταμειακής Ρευστότητας						
CASH RATIO						
Διαθέσιμα + Χρεόγραφα	383.593,98	331.919,44	425,70%	33,00%	Ο αριθμοδείκτης αυτός δείχνει πόσες φορές τα διαθέσιμα της εταιρίας μαζί με τα χρεόγραφα καλύπτουν τις βραχυπρόθεσμες υποχρεώσεις της εταιρίας	
Βραχυπρόθεσμες Υποχρεώσεις + Μεταβ. Λογαρ. Παθητικού	90.108,75	1.005.823,71				
A4. Κυκλοφ.Ενεργητικό προς Κεφάλαιο Κίνησης						
CURRENT ASSETS TO WORKING CAPITAL						
Κυκλοφορούν Ενεργ.	810.810,12	917.104,50	1,13	---	Ο αριθμοδείκτης αυτός δείχνει πόσες φορές καλύπτεται το κεφάλαιο κίνησης της εταιρίας από το κυκλοφορούν Ενεργητικό. Η τιμή του αριθμοδείκτη αυτού δείχνει ότι η ευκαιρία έχει ικανοποιητική ρευστότητα.	
Κεφάλαιο Κινήσεως	720.701,37	(88.719,21)				

Β.ΑΡΙΘΜΟΔΕΙΚΤΕΣ ΔΙΑΡΘΡΩΤΙΚΗΣ ΙΣΟΡΡΟΠΙΑΣ	31/12/2011	31/12/2010	31/12/2011	31/12/2010	Επεξηγήσεις
B1. Δανειακών προς Ίδια Κεφάλαια DEPT TO EQUITY Σύνολο Υποχρεώσεων (Ξένο Κεφάλαιο)	217.690,62	90.108,75	0,28%	0,12%	Ο αριθμοδείκτης αυτός δείχνει το μέγεθος της δανειακής επιβάρυνσης της εταιρίας. Η τιμή του αριθμοδείκτη αυτού δείχνει την συμμετοχή των δανειστών στη χρηματοδότηση της εταιρίας.
Ίδια Κεφάλαια	766.303,49	750.809,80			
B2. Βραχυπρόθεσμες υποχρεώσεις προς Ίδια Κεφάλαια CURRENT LIABILITIES TO NET WORTH Βραχυπρόθεσμες Υποχρεώσεις	217.690,62	90.108,75	0,28%	1,38%	Ισχύουν τα ίδια όπως παραπάνω καθώς ελλείπει μακροπρόθεσμων υποχρεώσεων, το Ξένο κεφάλαιο είναι ίσο με τις βραχυπρόθεσμες υποχρεώσεις και του Μεταβατικούς λογαριασμούς παθητικού
Ίδια Κεφάλαια	766.303,49	750.809,80			
B3. Κάλυψης παγίων NET WORTH TO FIXED ASSETS Ίδια Κεφάλαια	766.303,49	750.809,80	14384,27%	12118,69%	Ο αριθμοδείκτης αυτός δείχνει τον τρόπο χρηματοδότησης των παγιοποιήσεων. Η κάλυψη των παγίων είναι επαρκής
Αναπόσβεστη Αξία Παγιοποιήσεων	5.327,37	6.195,47			
B4. Ίδιων Κεφαλαίων προς σύνολο υποχρεώσεων OWNER'S EQUITY TO TOTAL LIABILITIES Ίδια Κεφάλαια	766.303,49	750.809,80	352,01%	833,23%	Αυτός είναι ο κυριότερος αριθμοδείκτης κεφαλαιακής διάρθρωσης. Τα Ίδια κεφάλαια της εταιρίας ανέρχονται στο 72,48% του συνόλου των υποχρεώσεων της, λόγω των Μεταβατικών λογ. Παθητικού.
Σύνολο Υποχρεώσεων	217.690,62	90.108,75			

Γ. ΑΡΙΘΜΟΔΕΙΚΤΕΣ ΔΡΑΣΤΗΡΙΟΤΗΤΑΣ	31/12/2011	31/12/2010	31/12/2011	31/12/2010	Επεξηγήσεις
Γ1. Ταχύτητας Κυκλοφορίας Παγίων FIXED ASSETS TURNOVER RATIO					Ο αριθμοδείκτης αυτός αποτελεί ένδειξη της αξιοποίησης του πάγιου ενεργητικού.
Κύκλος Εργασιών	247.882,90	991.408,78	46,53	160,02	
Αναπόσβεστη Αξία Παγιοποιήσεων	5.327,37	6.195,47	φορές	φορές	
Γ2. Ταχύτητας Κυκλοφορίας Ενεργητικού ASSET TURNOVER RATIO					Ο αριθμοδείκτης αυτός δείχνει την συμβολή του συνολικού ενεργητικού στον κύκλο εργασιών. Το ύψος αυτού του αριθμοδείκτη είναι χαμηλό λόγω του μεγάλου ύψους των διαθεσίμων που έχουν επενδυθεί.
Κύκλος Εργασιών	247.882,90	991.408,78	0,25	1,18	
Συνολικό Ενεργητικό	983.994,11	840.918,55	φορές	φορές	
Γ3. Ταχύτητας Κυκλοφορίας Ιδίων Κεφαλαίων OWNER'S EQUITY TURNOVER RATIO					Ο αριθμοδείκτης αυτός δείχνει πόσες φορές, εντός της χρήσεως, ρευστοποιείται το ίδιο κεφάλαιο. Ο αριθμοδείκτης αυτός είναι αρκετά χαμηλός λόγω ότι τα Ίδια κεφάλαια είναι αρκετά υψηλά.
Κύκλος Εργασιών	247.882,90	991.408,78	0,32	1,32	
Ίδια Κεφάλαια	766.303,49	750.809,80	φορές	φορές	
Γ4. Βασικού διαστήματος βιωσιμότητας					Ο αριθμοδείκτης αυτός αποτελεί ένδειξη για την κάλυψη των λειτουργικών εξόδων. Το ύψος του αριθμοδείκτη αυτού είναι ικανοποιητικό και ανάλογο άλλων ομοειδών εταιριών
Κυκλοφορούν Ενεργ.	956.344,50	810.810,12	21,97	#ΔΙΑΙΡ/0!	
Έξοδα διοικητικής λειτουργίας	43.532,97	0,00	φορές	φορές	

Δ. ΕΠΕΝΔΥΤΙΚΟΙ ΑΡΙΘΜΟΔΕΙΚΤΕΣ	31/12/2011	31/12/2010	31/12/2011	31/12/2010	Επεξηγήσεις
Ε1. Εσωτερικής αξίας μετοχής BOOK VALUE PER SHARE					
Ίδια Κεφάλαια	766.303,49	750.809,80	21,48	21,05	
Αριθμός μετοχών σε κυκλοφορία	35.675	35.675	ευρώ	ευρώ	

4.11.2 Οικονομικό Έτος 2012

A. ΑΡΙΘΜΟΔΕΙΚΤΕΣ						
ΡΕΥΣΤΟΤΗΤΑΣ						
	31/12/2012	31/12/2011	31/12/2012	31/12/2011	Επεξηγήσεις	
A1. Γενικής Ρευστότητας						
CURRENT RATIO						
Κυκλοφορούν Ενεργ.	1.843.814,84	956.344,50	166,35%	439,31%		Ο αριθμοδείκτης αυτός εκφράζει την ικανότητα της εταιρίας να ανταποκρίνεται στις βραχυπρόθεσμες υποχρεώσεις της. Δεν εκφράζεται κάποια ανησυχία καθώς ο δείκτης είναι μεγαλύτερος της μονάδας.
Βραχυπρόθεσμες Υποχρεώσεις + Μεταβ. Λογρ. Παθ.	1.108.402,22	217.690,62				
A2. Άμεσης Ρευστότητας						
QUICK RATIO						
Κυκλοφορούν Ενεργ. + Αποθέματα	1.843.814,84	956.344,50	166,35%	439,31%		Ισχύουν τα ίδια όπως παραπάνω καθώς ελλείψη αποθεμάτων, οι δυο αριθμοδείκτες είναι ίσοι.
Βραχυπρόθεσμες Υποχρεώσεις + Μεταβ. Λογρ. Παθ.	1.108.402,22	217.690,62				

A3. Ταμειακής Ρευστότητας						
CASH RATIO						
Διαθέσιμα + Χρεόγραφα	985.897,84	417.346,69	88,95%	191,72%		Ο αριθμοδείκτης αυτός δείχνει πόσες φορές τα διαθέσιμα της εταιρείας μαζί με τα χρεόγραφα καλύπτουν τις βραχυπρόθεσμες υποχρεώσεις της εταιρείας
Βραχυπρόθεσμες Υποχρεώσεις + Μεταβ. Λογρ. Παθητικού	1.108.402,22	217.690,62				
A4. Κυκλοφ.Ενεργητικό προς Κεφάλαιο Κίνησης						
CURRENT ASSETS TO WORKING CAPITAL						
Κυκλοφορούν Ενεργ.	1.843.814,84	956.344,50	2,51	1,29		Ο αριθμοδείκτης αυτός δείχνει πόσες φορές καλύπτεται το κεφάλαιο κίνησης της εταιρείας από το κυκλοφορούν Ενεργητικό. Η τιμή του αριθμοδείκτη αυτού δείχνει ότι η ευκαιρία έχει ικανοποιητική ρευστότητα.
Κεφάλαιο Κίνησης	735.412,62	738.653,88				

Β.ΑΡΙΘΜΟΔΕΙΚΤΕΣ ΔΙΑΡΘΡΩΤΙΚΗΣ ΙΣΟΡΡΟΠΙΑΣ	<u>31/12/2012</u>	<u>31/12/2011</u>	<u>31/12/2012</u>	<u>31/12/2011</u>	Επεξηγήσεις
B1. Δανειακών προς Ίδια Κεφάλαια					Ο αριθμοδείκτης αυτός δείχνει το μέγεθος της δανειακής επιβάρυνσης της εταιρίας. Η τιμή του αριθμοδείκτη αυτού δείχνει την συμμετοχή των δανειστών στη χρηματοδότηση της εταιρίας.
DEPT TO EQUITY					
Σύνολο Υποχρεώσεων (Ξένο Κεφάλαιο)	1.108.402,22	217.690,62	1,40%	0,28%	
Ίδια Κεφάλαια	793.311,26	766.303,49			
B2. Κάλυψης παγίων					Ο αριθμοδείκτης αυτός δείχνει τον τρόπο χρηματοδότησης των παγιοποιήσεων. Η κάλυψη των παγίων είναι επαρκής
NET WORTH TO FIXED ASSETS					
Ίδια Κεφάλαια	793.311,26	766.303,49	1890,93%	14384,27%	
Αναπόσβεστη Αξία Παγιοποιήσεων	41.953,45	5.327,37			

B3. Ίδιων Κεφαλαίων προς σύνολο υποχρεώσεων					Αυτός είναι ο κυριότερος αριθμοδείκτης κεφαλαιακής διάρθρωσης. Τα Ίδια κεφάλαια της εταιρίας ανέρχονται στο 72,48% του συνόλου των υποχρεώσεων της, λόγω των Μεταβατικών λογ. Παθητικού.
OWNER'S EQUITY TO TOTAL LIABILITIES					
Ίδια Κεφάλαια	793.311,26	766.303,49	71,57%	352,01%	
Σύνολο Υποχρεώσεων	1.108.402,22	217.690,62			

Γ. ΑΡΙΘΜΟΔΕΙΚΤΕΣ ΔΡΑΣΤΗΡΙΟΤΗΤΑΣ	<u>31/12/2012</u>	<u>31/12/2011</u>	<u>31/12/2012</u>	<u>31/12/2011</u>	Επεξηγήσεις
Γ1. Ταχύτητας Κυκλοφορίας Παγίων FIXED ASSETS TURNOVER RATIO					Ο αριθμοδείκτης αυτός αποτελεί ένδειξη της αξιοποίησης του πάγιου ενεργητικού.
Κύκλος Εργασιών	382.852,56	247.882,90	9,13	46,53	
Αναπόσβεστη Αξία Παγιοποιήσεων	41.953,45	5.327,37	φορές	φορές	
Γ2. Ταχύτητας Κυκλοφορίας Ενεργητικού ASSET TURNOVER RATIO					Ο αριθμοδείκτης αυτός δείχνει την συμβολή του συνολικού ενεργητικού στον κύκλο εργασιών. Το ύψος αυτού του αριθμοδείκτη είναι χαμηλό λόγω του μεγάλου ύψους των διαθεσίμων που έχουν επενδυθεί.
Κύκλος Εργασιών	382.852,56	247.882,90	0,20	0,25	
Συνολικό Ενεργητικό	1.901.713,48	983.994,11	φορές	φορές	

Γ3. Ταχύτητας Κυκλοφορίας Ιδίων Κεφαλαίων OWNER'S EQUITY TURNOVER RATIO					Ο αριθμοδείκτης αυτός δείχνει πόσες φορές, εντός της χρήσεως, ρευστοποιείται το ίδιο κεφάλαιο. Ο αριθμοδείκτης αυτός είναι αρκετά χαμηλός λόγω ότι τα ίδια κεφάλαια είναι αρκετά υψηλά.
Κύκλος Εργασιών	382.852,56	247.882,90	0,48	0,32	
Ίδια Κεφάλαια	793.311,26	766.303,49	φορές	φορές	
Γ4. Βασικού Διαστήματος βιωσιμότητας					Ο αριθμοδείκτης αυτός αποτελεί ένδειξη για την κάλυψη των λειτουργικών εξόδων. Το ύψος του αριθμοδείκτη αυτού είναι ικανοποιητικό και ανάλογο άλλων ομοειδών εταιριών
Κυκλοφορούν Ενεργ.	1.843.814,84	956.344,50	45,37	21,97	
Έξοδα διοικητικής λειτουργίας	40.640,56	43.532,97	φορές	φορές	

Δ. ΕΠΕΝΔΥΤΙΚΟΙ ΑΡΙΘΜΟΔΕΙΚΤΕΣ	<u>31/12/2012</u>	<u>31/12/2011</u>	<u>31/12/2011</u>	<u>31/12/2010</u>	Επεξηγήσεις
Ε1. Εσωτερικής αξίας μετοχής BOOK VALUE PER SHARE					
Ίδια Κεφάλαια	793.311,26	766.303,49	22,24	21,48	
Αριθμός μετοχών σε κυκλοφορία	35.675	35.675	ευρώ	ευρώ	

4.11.3 Οικονομικό έτος 2013

A. ΑΡΙΘΜΟΔΕΙΚΤΕΣ						
ΡΕΥΣΤΟΤΗΤΑΣ		31/12/2013	31/12/2012	31/12/2013	31/12/2012	Επεξηγήσεις
A1. Γενικής Ρευστότητας						
CURRENT RATIO Κυκλοφορούν Ενεργ.		1.920.275,98	1.843.814,84	199,69%	166,35%	Ο αριθμοδείκτης αυτός εκφράζει την ικανότητα της εταιρίας να ανταποκρίνεται στις βραχυπρόθεσμες υποχρεώσεις της. Δεν εκφράζεται κάποια ανησυχία καθώς ο δείκτης είναι μεγαλύτερος της μονάδας.
Βραχυπρόθεσμες Υποχρεώσεις + Μεταβ. Λογαρ. Παθ.		961.651,48	1.108.402,22			
A2. Άμεσης Ρευστότητας						
QUICK RATIO Κυκλοφορούν Ενεργ. + Αποθέματα		1.920.275,98	1.843.814,84	199,69%	166,35%	Ισχύουν τα ίδια όπως παραπάνω καθώς ελλείψη αποθεμάτων, οι δυο αριθμοδείκτες είναι ίσοι.
Βραχυπρόθεσμες Υποχρεώσεις + Μεταβ. Λογαρ. Παθ.		961.651,48	1.108.402,22			
A3. Ταμειακής Ρευστότητας						
CASH RATIO Διαθέσιμα + Χρεόγραφα		749.393,23	985.897,84	77,93%	88,95%	Ο αριθμοδείκτης αυτός δείχνει πόσες φορές τα διαθέσιμα της εταιρίας μαζί με τα χρεόγραφα καλύπτουν τις βραχυπρόθεσμες υποχρεώσεις της
Βραχυπρόθεσμες Υποχρεώσεις + Μεταβ. Λογαρ. Παθητικού		961.651,48	1.108.402,22			
A4. Κυκλοφ.Ενεργητικό προς Κεφάλαιο Κίνησης						
CURRENT ASSETS TO WORKING CAPITAL Κυκλοφορούν Ενεργ.		1.920.275,98	1.843.814,84	1,84	2,51	Ο αριθμοδείκτης αυτός δείχνει πόσες φορές καλύπτεται το κεφάλαιο κίνησης της εταιρείας από το κυκλοφορούν Ενεργητικό. Η τιμή του αριθμοδείκτη
Κεφάλαιο Κινήσεως		1.041.242,31	735.412,62			

Β.ΑΡΙΘΜΟΔΕΙΚΤΕΣ ΔΙΑΡΘΡΩΤΙΚΗΣ ΙΣΟΡΡΟΠΙΑΣ	<u>31/12/2013</u>	<u>31/12/2012</u>	<u>31/12/2013</u>	<u>31/12/2012</u>	Επεξηγήσεις
B1. Δανειακών προς Ίδια Κεφάλαια DEPT TO EQUITY Σύνολο Υποχρεώσεων (Ξένο Κεφάλαιο)	879.033,67	1.108.402,22	0,82%	1,40%	Ο αριθμοδείκτης αυτός δείχνει το μέγεθος της δανειακής επιβάρυνσης της εταιρίας. Η τιμή του αριθμοδείκτη αυτού δείχνει την συμμετοχή των δανειστών στη χρηματοδότηση της εταιρίας.
Ίδια Κεφάλαια	1.066.417,43	793.311,26			
B2. Κάλυψης παγίων NET WORTH TO FIXED ASSETS Ίδια Κεφάλαια	1.066.417,43	793.311,26	1147,85%	1890,93%	Ο αριθμοδείκτης αυτός δείχνει τον τρόπο χρηματοδότησης των παγιοποιήσεων. Η κάλυψη των παγίων είναι επαρκής
Αναπόσβεστη Αξία Παγιοποιήσεων	92.905,36	41.953,45			
B3. Ίδιων Κεφαλαίων προς σύνολο υποχρεώσεων OWNER'S EQUITY TO TOTAL LIABILITIES Ίδια Κεφάλαια	1.066.417,43	793.311,26	121,32%	71,57%	Αυτός είναι ο κυριότερος αριθμοδείκτης κεφαλαιακής διάρθρωσης. Τα Ίδια κεφάλαια της εταιρίας ανέρχονται στο 72,48% του συνόλου των υποχρεώσεων της λόγω των Μεταβατικών λογ. Παθητικού.
Σύνολο Υποχρεώσεων	879.033,67	1.108.402,22			

Γ. ΑΡΙΘΜΟΔΕΙΚΤΕΣ ΔΡΑΣΤΗΡΙΟΤΗΤΑΣ	<u>31/12/2013</u>	<u>31/12/2012</u>	<u>31/12/2013</u>	<u>31/12/2012</u>	Επεξηγήσεις
Γ1. Ταχύτητας Κυκλοφορίας Παγίων FIXED ASSETS TURNOVER RATIO Κύκλος Εργασιών	1.015.779,19	382.852,56	10,93	9,13	Ο αριθμοδείκτης αυτός αποτελεί ένδειξη της αξιοποίησης του πάγιου ενεργητικού.
Αναπόσβεστη Αξία Παγιοποιήσεων	92.905,36	41.953,45	φορές	φορές	
Γ2. Ταχύτητας Κυκλοφορίας Ενεργητικού ASSET TURNOVER RATIO Κύκλος Εργασιών	1.015.779,19	382.852,56	0,50	0,20	Ο αριθμοδείκτης αυτός δείχνει την συμβολή του συνολικού ενεργητικού στον κύκλο εργασιών. Το ύψος αυτού του αριθμοδείκτη είναι χαμηλό λόγω του μεγάλου ύψους των διαθεσίμων που έχουν επενδυθεί.
Συνολικό Ενεργητικό	2.028.068,91	1.901.713,48	φορές	φορές	
Γ3. Ταχύτητας Κυκλοφορίας Ιδίων Κεφαλαίων Κύκλος Εργασιών	1.015.779,19	382.852,56	0,95	0,48	Ο αριθμοδείκτης αυτός δείχνει πόσες φορές, εντός της χρήσεως, ρευστοποιείται το ίδιο κεφάλαιο. Ο αριθμοδείκτης αυτός είναι αρκετά χαμηλός λόγω ότι τα Ίδια κεφάλαια είναι αρκετά υψηλά.
Ίδια Κεφάλαια	1.066.417,43	793.311,26	φορές	φορές	
Γ4. Βασικού διαστήματος βιωσιμότητας Κυκλοφορούν Ενεργ.	1.920.275,98	1.843.814,84	54,32	45,37	Ο αριθμοδείκτης αυτός αποτελεί ένδειξη για την κάλυψη των λειτουργικών εξόδων. Το ύψος του αριθμοδείκτη αυτού είναι ικανοποιητικό και ανάλογο άλλων ομοειδών εταιριών
Έξοδα διοικητικής λειτουργίας	35.352,95	40.640,56	φορές	φορές	

Δ. ΕΠΕΝΔΥΤΙΚΟΙ ΑΡΙΘΜΟΔΕΙΚΤΕΣ	<u>31/12/2013</u>	<u>31/12/2012</u>	<u>31/12/2013</u>	<u>31/12/2012</u>	Επεξηγήσεις
E1. Εσωτερικής αξίας μετοχής BOOK VALUE PER SHARE Ίδια Κεφάλαια	1.066.417,43	793.311,26	29,89	22,24	
Αριθμός μετοχών σε κυκλοφορία	35.675	35.675	ευρώ	ευρώ	

4.12 Οφέλη για την Τοπική Κοινωνία

Η έντονη δραστηριοποίηση της Αναπτυξιακής Πάρωνα στη Νοτιοανατολική Πελοπόννησο έχει θετικές επιπτώσεις στην τοπική οικονομία. Μέσα από τη συνεργασία με την εταιρεία οι Ο.Τ.Α. έχουν καταφέρει να αναπτύξουν το θεσμικό τους αναπτυξιακό ρόλο προς όφελος του τοπικού πληθυσμού.

Τα τελευταία χρόνια παρατηρείται στους Δήμους και στις Κοινότητες μια έντονη κινητικότητα για υλοποίηση επενδύσεων, ως αποτέλεσμα της μέγιστης δημοσιότητας και διάχυσης της πληροφορίας από την εταιρεία, η οποία στα πλαίσια των ενεργειών ενημέρωσης – ευαισθητοποίησης & πληροφόρησης στέλνει επιστολές και πληροφοριακό υλικό σε τοπικούς φορείς και ενδιαφερόμενους σχετικά με τα προγράμματα και έργα που υλοποιεί και οργανώνει συσκέψεις και συναντήσεις με Δήμους και εκπροσώπους Τοπικών Φορέων.

Η εταιρεία διοργανώνει ακόμη δημόσιες ενημερωτικές εκδηλώσεις, ημερίδες, συνέδρια κλπ., καταγράφοντας το επενδυτικό ενδιαφέρον της περιοχής. Σε καθημερινή βάση πλέον οι κάτοικοι της περιοχής ενημερώνονται από την εταιρεία, τόσο για τη δυνατότητα συμμετοχής τους σε έργα και δράσεις που υλοποιούνται όσο και για τις χρηματοδοτικές δυνατότητες που υπάρχουν για την ίδρυση και λειτουργία νέων επιχειρήσεων ή εκσυγχρονισμό υφιστάμενων.

Το έτος 2005 πραγματοποιήθηκε μια σειρά εκδηλώσεων για τα «10 χρόνια Αναπτυξιακή Εταιρεία Πάρωνα Α.Ε.». Στα πλαίσια αυτών των εκδηλώσεων, πέραν της προβολής του έργου της Εταιρείας αλλά και της περιοχής, των προϊόντων, της φυσικής ομορφιάς και των ανθρώπων της, έγινε και μία αποτίμηση της δουλειάς των 10 αυτών ετών.

Η «Καμπάνια Ενημέρωσης – Ευαισθητοποίησης» πραγματοποιήθηκε κατά τους μήνες Ιούνιο – Ιούλιο – Αύγουστο 2005 σε Ο.Τ.Α των περιοχών εφαρμογής των προαναφερόμενων έργων / προγραμμάτων (Δήμοι Λεωνιδίου, Τυρού, Σκιρίτιδας, Φαλαισίας, Βόρειας Κυνουρίας και Κοινότητα Κοσμά Νομού Αρκαδίας - Δήμοι Θεραπνών, Μολάων, Ασωπού, Μονεμβάσιας, Νιάτων, Γερωνθρών, Ζάρακα, Βοιών, Έλους, Σμύνους, Φάριδος, Πελλάνας, Κροκεών, Κοινότητα Καρυών Νομού Λακωνίας), προκειμένου να επιτευχθεί η μέγιστη ενημέρωση και ευαισθητοποίηση του τοπικού πληθυσμού για την ενεργό συμμετοχή του σε αυτά.

Στις εκδηλώσεις αυτές συμμετείχαν άνω των 700 κατοίκων της περιοχής, ως εν δυνάμει ωφελούμενοι.

Ιδιαίτερη βαρύτητα στα πλαίσια των παραπάνω εκδηλώσεων δόθηκε σε θέματα όπως

- ποιοτική αναβάθμιση του τουριστικού προϊόντος της περιοχής.
- ενέργειες περιβαλλοντικής ευαισθητοποίησης και ενημέρωσης για την προστασία του όρους Πάρνωνα και την ανάδειξη του φυσικού περιβάλλοντος της ευρύτερης περιοχής.
- προστασία και ανάδειξη του πολιτιστικού περιβάλλοντος της περιοχής.
- κοινωνική μέριμνα και προστασία.

Η 19ετής παρουσία της Εταιρείας στην περιοχή αποτελεί για τους ΟΤΑ το πιο αξιόπιστο και αποτελεσματικό «εργαλείο» για την προώθηση μιας ολοκληρωμένης τοπικής ανάπτυξης. Επιπλέον, το έργο που έχει επιτελέσει η εταιρεία στην περιοχή της Νοτιοανατολικής Πελοποννήσου, η εμπειρία που έχει αποκτήσει η ίδια τόσο στη διαχείριση κοινωνικών προγραμμάτων και προγραμμάτων αγροτικής ανάπτυξης όσο και στην καταγραφή και αξιολόγηση των στοιχείων που συντελούν στην κοινωνικοοικονομική τοπική ανάπτυξη, το εξειδικευμένο ανθρώπινο δυναμικό που διαθέτει, αποτελούν σημαντική παρακαταθήκη για το μέλλον της εταιρείας και προϋπόθεση κάθε αναπτυξιακής προσπάθειας. Παράλληλα, το γεγονός αυτό αυξάνει και την ευθύνη της εταιρείας απέναντι στις Δημοτικές Αρχές για επίτευξη ποσοτικών και ποιοτικών στόχων που θα συμβάλουν στην κοινωνικοοικονομική ανάπτυξη και ευημερία των πολιτών.

Σύμφωνα με σχετική απόφαση του Διοικητικού Συμβουλίου της Εταιρείας και την πιστοποίησή της κατά το πρότυπο ΕΛΟΤ EN ISO 9001:2008, έχει εγκριθεί το Γενικό Οργανόγραμμα Λειτουργίας της, από το οποίο διακρίνεται η οργανωτική δομή της διοίκησης και του ανθρώπινου δυναμικού της. Ο τρόπος αυτός οργάνωσης ακολουθεί τους κανόνες των «ανοιχτών συστημάτων», που δίνουν μεγάλη σημασία στο «άμεσο επιχειρησιακό περιβάλλον» και ενθαρρύνουν την ανάπτυξη δεξιοτήτων για διάφορα είδη καθηκόντων καθώς και ευελιξίας για προσαρμογή στις απαιτήσεις περισσότερων έργων.

Οι παραπάνω ανάγκες απαιτούν ελεύθερη και ανοιχτή συνεργασία, καθώς και επικοινωνία ανάμεσα σε όλα τα τμήματα και τα επίπεδα της ιεραρχίας. Οι «Συσκέψεις» και οι «Ομάδες Έργου» αποτελούν κεντρικό χαρακτηριστικό της

οργάνωσης, που καθοδηγεί τις καθημερινές δραστηριότητες της δουλειάς (Burns και Stalker). Η μορφή αυτή της οργάνωσης ονομάζεται οργάνωση «έργου» ή «μητρώου» και η διοίκηση (management) είναι ανοιχτή «οργανική», με αποτέλεσμα την παρουσία μίας κυρίαρχης ηθικής που «επιβάλλει» ένα σύστημα ανοιχτό, ευέλικτο και καινοτόμο.

Αυτή η μορφή οργάνωσης, που συναντάται σε μικρές επιτυχημένες εταιρείες και ονομάστηκε από τον Narren Bennis «**Εργοκρατία**», ενδείκνυται για εκτέλεση πολύπλοκων καθηκόντων σε μεταβαλλόμενα περιβάλλοντα, συμβάλλοντας στην τάχιστα λήψη αποφάσεων. Η εργοκρατία στηρίζεται στις Ομάδες Έργου, οι οποίες διαμορφώνονται για την υλοποίηση ενός έργου και αναδιατάσσονται μετά την ολοκλήρωσή του. Το συγκεκριμένο πλαίσιο οργάνωσης, που αποτελεί κανόνα για μια Εταιρεία προσανατολισμένη στην υλοποίηση συγκεκριμένων έργων, επιτρέπει στα μέλη της Ομάδας να είναι διασπαρμένα γεωγραφικά, όπως απαιτούν οι ανάγκες ενός έργου και να ενοποιούν τις δραστηριότητές τους μέσω της λειτουργίας της Εταιρείας και με τη συμβολή της σύγχρονης τεχνολογίας.

Επιπλέον, αυτή η μορφή οργάνωσης υποστηρίζεται και από ομάδες εξωτερικών συνεργατών, οι οποίοι εκτελούν συγκεκριμένο ad hoc εξειδικευμένο έργο και συμβάλλουν τόσο στο στρατηγικό σχεδιασμό όσο και στην ανάπτυξη της Εταιρείας μέσω της μεταφοράς εξειδικευμένης τεχνογνωσίας. Η αξιοποίηση εξωτερικών συνεργατών γίνεται στις περιπτώσεις νέων τομέων δράσης της Εταιρείας, στους οποίους δεν υπάρχει η απαιτούμενη εξειδίκευση, καθώς και σε περιπτώσεις κατά τις οποίες η υλοποίηση ενός έργου από το μόνιμο προσωπικό κρίνεται αντικοινωνική, λόγω της εποχικότητας του έργου.

Συνοπτικά, τα οφέλη που έχει αποκομίσει η τοπική οικονομία από την δραστηριοποίηση της Αναπτυξιακής Πάρνωνα την τελευταία 10ετία είναι τα ακόλουθα:

- ✓ Ανάπτυξη συμπληρωματικών και εναλλακτικών προς τη γεωργία οικονομικών δραστηριοτήτων, κυρίως μέσα από τις επιχειρήσεις αγροτουρισμού και την ίδρυση βιοτεχνικών επιχειρήσεων.
- ✓ Ποιοτική αναβάθμιση της φυσιογνωμίας της περιοχής και ανάδειξη των ιδιαίτερων χαρακτηριστικών πολιτιστικής παράδοσης, αρχιτεκτονικής – αγροτικής κληρονομιάς και φυσικού περιβάλλοντος.

- ✓ Αξιοποίηση και προβολή των τοπικών και αγροτικών προϊόντων καθώς και των επιχειρήσεων της περιοχής, σε εθνικό και ευρωπαϊκό επίπεδο.
- ✓ Αύξηση της τουριστικής κίνησης και της επισκεψιμότητας στην περιοχή, μέσω των ενεργειών προβολής – προώθησης.
- ✓ Προστασία και διατήρηση του περιβάλλοντος με την εφαρμογή συναφών προγραμμάτων.
- ✓ Ενίσχυση τοπικών εκδηλώσεων και πολιτιστικών δραστηριοτήτων συλλογικών φορέων της περιοχής.
- ✓ Αξιοποίηση της τεχνογνωσίας και των εμπειριών άλλων περιοχών προς όφελος επιχειρηματιών της περιοχής, μέσω της ανταλλαγής και διάδοσης των πληροφοριών που επιτυγχάνεται με την υλοποίηση διατοπικών και διακρατικών προγραμμάτων.
- ✓ Δημιουργία νέων θέσεων εργασίας, τόσο από τη λειτουργία νέων επιχειρήσεων όσο και από τη συμμετοχή ανέργων σε κοινωνικά προγράμματα και επιχορηγούμενα προγράμματα ενίσχυσης της απασχόλησης.
- ✓ Αύξηση του τοπικού εισοδήματος και αναβάθμιση του βιοτικού επιπέδου των κατοίκων και του κοινωνικού υπόβαθρου της περιοχής.
- ✓ Παροχή συνεχούς ενημέρωσης σε επιχειρήσεις, ιδιώτες, αγρότες και συλλογικούς φορείς – συμβουλευτική υποστήριξη.
- ✓ Δημιουργία βάσης δεδομένων με δημογραφικά, πληθυσμιακά στοιχεία της περιοχής, γεωμορφολογικά στοιχεία, καταγραφή της επιχειρηματικής δραστηριότητας, αποτύπωση υφιστάμενης κατάστασης του πρωτογενούς, δευτερογενούς και τριτογενούς τομέα, καταγραφή των βασικών υποδομών, αξιολόγηση των στοιχείων και των δυνατοτήτων ανάπτυξης κλπ., η οποία μπορεί να αξιοποιηθεί από οποιονδήποτε επιχειρηματία ή φορέα για τη σύνταξη μελετών και ανεύρεση στοιχείων.
- ✓ Αξιοποίηση ανθρώπινου δυναμικού και νέων πτυχιούχων της περιοχής, μέσω της απασχόλησής τους στην εταιρεία ή τη συμμετοχή τους σε επιχορηγούμενα προγράμματα απόκτησης εργασιακής εμπειρίας και προγράμματα επαγγελματικής κατάρτισης που υλοποιεί η εταιρεία.

- ✓ Ενίσχυση της τοπικής αγοράς, με την προμήθεια υλικών τα οποία είναι απαραίτητα για την καθημερινή της λειτουργία (γραφική ύλη, εξοπλισμός, διαμόρφωση χώρων) και των δραστηριοτήτων που κατά καιρούς αναπτύσσει (έκδοση ενημερωτικών φυλλαδίων - εντύπων, διοργάνωση εκδηλώσεων κλπ.).

Επίλογος

Σύμφωνα με τον ορισμό του άρθρου 1 παρ. 1 και 2 του νόμου 2190/1920, ανώνυμη εταιρία είναι η κατά το τυπικό σύστημα εμπορική κεφαλαιουχική εταιρία με νομική προσωπικότητα, για τα χρέη της οποίας ευθύνεται μόνο η ίδια με την περιουσία της. Συνέπεια του κεφαλαιουχικού χαρακτήρα της ανώνυμης εταιρίας είναι ότι έχει μετοχικό κεφάλαιο, το οποίο είναι διαιρεμένο σε ίσα μερίδια, τις μετοχές. Σύμφωνα με έναν άλλο ορισμό πρόκειται για ένωση προσώπων που έχει ιδρυθεί με δικαιοπραξία για την επίτευξη ορισμένου σκοπού (νομικό πρόσωπο ιδιωτικού δικαίου). Διαφοροποιείται από το σωματείο γιατί δεν επιδιώκει αποκλειστικά μη κερδοσκοπικό σκοπό και από την εταιρία του ΑΚ, γιατί η βούλησή της δεν εκφράζεται από τους ίδιους τους εταίρους της, μεταξύ των οποίων υπάρχει προσωποπαγής συμβατικός δεσμός.

Επειδή έχει σωματειακή μορφή, η επιδίωξη του σκοπού της δεν απαιτεί τη σύμπραξη των μελών της, δηλαδή των μετόχων (αυτοί δεν έχουν εξουσία διαχείρισης και εκπροσώπησης), αλλά η διαχείριση και η εκπροσώπηση ανατίθενται σε ειδικό, ολιγομελές όργανο διοικήσεως, το διοικητικό συμβούλιο, τα μέλη του οποίου δεν είναι υποχρεωτικά μέτοχοι (διάσπαση μεταξύ μετοχικής ιδιότητας και διοίκησης).

Έχει νομική προσωπικότητα. Φορέας της εταιρικής περιουσίας είναι το νομικό πρόσωπο της εταιρίας και ως εκ τούτου ισχύει η αρχή του χωρισμού της εταιρικής περιουσίας από την ατομική περιουσία των μετόχων. Συνέπεια αυτού, είναι η έλλειψη ευθύνης των μελών της ΑΕ για τα χρέη της (καθολική αυτοτέλεια του νομικού προσώπου της ΑΕ).

Θεμελιώδης έννοια είναι το μετοχικό κεφάλαιο, το οποίο διαιρείται σε μετοχές. Επειδή οι δανειστές ικανοποιούνται μόνο από την εταιρική περιουσία, ο νόμος επιβάλλει την καταβολή ελάχιστης εταιρικής περιουσίας, η οποία απεικονίζεται στο μετοχικό κεφάλαιο, αφετέρου αποκλείει τη διανομή στους μετόχους εταιρικής περιουσίας, εφόσον εκτός από τα χρέη, δεν καλύπτεται το μετοχικό κεφάλαιο.

Η ικανότητα συλλογής κεφαλαίων και χρηματοδότησης της εταιρίας καθίσταται ευκολότερη αν οι μετοχές της είναι εισηγμένες σε οργανωμένη αγορά (χρηματιστήριο). Η εισαγωγή των μετοχών σε χρηματιστήριο δεν είναι υποχρεωτική, εφόσον όμως η εταιρία αποφασίσει την εισαγωγή, εφαρμόζονται ως προς αυτή και οι κανόνες του δικαίου της κεφαλαιαγοράς.

Η νομική θέση του μετόχου συνίσταται σε 3 βασικές αρχές αναγκαστικού δικαίου: α) ελεύθερη μεταβίβαση της μετοχικής σχέσης β) έλλειψη υποχρεώσεων που απορρέουν από αυτή γ) απουσία εξουσίας διαχείρισης και εκπροσώπησης παρά μόνο μετά την εκλογή ως μέλος του διοικητικού συμβουλίου της εταιρίας, όπως και κάθε τρίτος.

Χαρακτηριστικό παράδειγμα ανώνυμης εταιρίας αποτελεί η Αναπτυξιακή Πάρνωνα. Η «Αναπτυξιακή Εταιρεία Πάρνωνα Α.Ε.» (ΠΑΡΝΩΝΑΣ Α.Ε.), ιδρύθηκε στις 26/9/1995 (ΦΕΚ 5854/11-10-95) και έλαβε τη μορφή της Ανώνυμης Εταιρείας, με κύριο σκοπό την οικονομική και πολιτιστική ανάπτυξη της περιοχής του Πάρνωνα.

Με την από 25/5/2007 Γενική Συνέλευση των μετόχων της η Εταιρεία έλαβε την επωνυμία «Αναπτυξιακή Πάρνωνα. Αναπτυξιακή Ανώνυμη Εταιρεία Ο.Τ.Α.», σύμφωνα με το Ν. 3463/2006 «Κύρωση του Κώδικα Δήμων και Κοινοτήτων».

Η Εταιρεία ως επιχείρηση των Ο.Τ.Α., αποτελεί Νομικό Πρόσωπο Ιδιωτικού Δικαίου και διέπεται από τις διατάξεις του Ν. 3463/2006 (άρθρα 225, 252, 253, 265 και 268) καθώς και από τις διατάξεις περί Α.Ε. του Κ.Ν. 2190/20, όπως τροποποιήθηκε και ισχύει, καθώς και τον Ν. 3604/2007 «Αναμόρφωση και τροποποίηση του κωδικοποιημένου νόμου 2190/1920 «Περί ανωνύμων εταιρειών» και άλλες διατάξεις».

Σκοποί της Εταιρείας είναι η επιστημονική και τεχνική στήριξη των Ο.Τ.Α. και των ενώσεών τους (π.χ. ΚΕΔΚΕ, ΕΝΑΕ, ΤΕΔΚ κ.λ.π.) και της αποκεντρωμένης κρατικής διοίκησης, η προώθηση της επιχειρηματικής, οικονομικής και γενικότερα βιώσιμης ανάπτυξης των Ο.Τ.Α. της Περιφέρειας Πελοποννήσου, ήτοι των Νομών Αρκαδίας, Αργολίδας, Λακωνίας, Μεσσηνίας και Κορινθίας, η ανάπτυξη δραστηριοτήτων προστασίας του περιβάλλοντος και η συμμετοχή της σε προγράμματα και η εφαρμογή σχετικών πολιτικών σε διαδημοτικό επίπεδο ή σε ευρύτερο γεωγραφικό χώρο.

Οι κύριοι τομείς δραστηριότητας της Εταιρείας αφορούν την ολοκληρωμένη αγροτική ανάπτυξη, την προστασία και διαχείριση του φυσικού περιβάλλοντος, την υλοποίηση δράσεων κοινωνικής πολιτικής και την υλοποίηση δράσεων προβολής και προώθησης της περιοχής.

Η περιοχή όπου δραστηριοποιείται η εταιρεία, περιλαμβάνει το σύνολο των τέως επαρχιών Κυνουρίας του Ν. Αρκαδίας και Επιδαύρου Λιμηράς του Ν. Λακωνίας, το

μεγαλύτερο τμήμα της τέως επαρχίας Λακεδαιμόνος του Ν. Λακωνίας, ένα κομμάτι του Ανατολικού Ταυγέτου και ένα τμήμα της παραλιακής Αργολίδας στον Αργολικό Κόλπο, ανήκοντας διοικητικά και γεωγραφικά στην Περιφέρεια Πελοποννήσου. Αναλυτικά οι Ο.Τ.Α στους οποίους δραστηριοποιείται η εταιρεία, αξιοποιώντας θετικά τον διανομαρχιακό χαρακτήρα της εταιρικής σχέσης, είναι οι εξής: Δ. Βόρειας Κυνουρίας, Δ. Τρίπολης, Δ. Νότιας Κυνουρίας, Δ. Σπάρτης, Δ. Ανατολικής Μάνης, Δ. Ευρώτα, Δ. Μονεμβασιάς, Δ. Ελαφονήσου, Δ. Ναυπλίου, Δ. Άργους-Μυκηνών.

Οι Επιχειρησιακοί Στόχοι της εταιρείας με προοπτικές πενταετίας καθορίζονται ως εξής:

1. Δημιουργία συνθηκών κερδοφορίας
2. Συνεχής βελτίωση των παρεχόμενων υπηρεσιών προς τον Τοπικό Πληθυσμό και τους ΟΤΑ
3. Διεύρυνση των δραστηριοτήτων της – ανάπτυξη νέων υπηρεσιών – ανάπτυξη νέων συνεργασιών
4. Διερεύνηση της περιοχής παρέμβασής της
5. Εξειδίκευση και συνεχής βελτίωση του ανθρώπινου δυναμικού της
6. Επιχειρησιακός εκσυγχρονισμός με ιδιωτικοοικονομικά κριτήρια διοίκησης

Βιβλιογραφία

1. Βελέτζας Ι., *Ανώνυμη Εταιρία (Απλή και Εισηγημένη)*, Νομική Τράπεζα, Θεσσαλονίκη 2008
2. Γκίνογλου Δ., *Λογιστική Εταιριών, Φορολογία Εισοδήματος Φυσικών και Νομικών Προσώπων*, Rossili 2002
3. Δημήτρακας Α., *Ανώνυμες Εταιρίες*, Πάμισος, Αθήνα 2007
4. Καραγιάννης Δ., *Λογιστική, κοστολόγηση, φοροτεχνικά*, Θεσσαλονίκη 2001
5. Λαζαρίδης Ιωάννης, *Χρηματοοικονομική Διοίκηση*, Τεύχος Α, Θεσσαλονίκη 2002
6. Λεοντάρης Μ., *Ανώνυμες Εταιρίες*, 14^η Έκδοση Πάμισος, Αθήνα 2009
7. Λιονταρής Κ., *Ανώνυμες Εταιρίες*, Εκδόσεις Πάμισος, Αθήνα 2008
8. Νεγκάκης Χ., *Λογιστική Εταιριών – Θεωρία και Πράξη*, Σοφία, 2012
9. Πετράκης Ε., *Το Νέο Δίκαιο της Ανώνυμης Εταιρίας*, Β' Έκδοση, Νομική Βιβλιοθήκη, Αθήνα 2010,
10. Πομόνης Ν. – Παπαδάτου Θ., *Η Λογιστική των Εμπορικών Εταιριών*, Σταμούλης Αθήνα 2006
11. Ρόκας Ν., *Εμπορικές Εταιρίες*, 5^η Έκδοση, Αντ. Ν. Σάκκουλας, Αθήνα – Κομοτηνή 2006
12. Σκαλίδης Γ., *Δίκαιο Εμπορικών Εταιριών*, ΣΤ' έκδοση, IUS Νομική Τράπεζα , Θεσσαλονίκη 2007
13. Σκαλίδης Ε., *Δίκαιο Εμπορικών Εταιριών*, University Studio Press, 2000,
14. Σκαλίδης Θ., *Δίκαιο Εμπορικών Εταιριών*, Εκδόσεις Ανικουλά, Θεσσαλονίκη 2000
15. Νόμος 2190/1920

Ηλεκτρονικές Πηγές

1. www.parnonas.gr
2. <http://career.admin.uoi.gr/CMS/index.php?p=293&m=236>
3. www.cc.uoa.gr/louoia/doc/odigos_idryshs_AE.doc

ΠΑΡΑΡΤΗΜΑ

ΕΡΩΤΗΜΑΤΟΛΟΓΙΟ

1. Θα μπορούσατε να μας πείτε δυο λόγια για την σύσταση και το έργο της Αναπτυξιακής Πάρωνα;
2. Ποιος είναι ο σκοπός της συγκεκριμένης εταιρίας;
3. Θεωρείτε ότι το έργο της βοηθάει την Τοπική Αυτοδιοίκηση και γενικότερα την τοπική ανάπτυξη;
4. Με την εφαρμογή δράσεων και προγραμμάτων της Αναπτυξιακής Πάρωνα διαφαίνεται αύξηση των επενδύσεων σε τοπικό επίπεδο;
5. Πως γίνεται η ενημέρωση σε υποψήφιους ενδιαφερόμενους φορείς προς επενδύσεις;
6. Πως ενημερωνόταν και πως εξακολουθεί να ενημερώνεται το κοινό για τα προγράμματα που πραγματοποιούνται μέσω της Αναπτυξιακής Πάρωνα;
7. Στους μέτοχους της εταιρίας παρατήρησα ότι βρίσκεται και Ένωση Αγροτικών Συνεταιρισμών Νομού Λακωνίας. Μέσω των δραστηριοτήτων της Α.Ε. θεωρείτε ότι βοηθά στη προώθηση τοπικών αγροτικών προϊόντων;
8. Εν κατακλείδι ποια τα οφέλη στην τοπική κοινωνία από την δραστηριοποίηση της Αναπτυξιακής Πάρωνα;