

ΤΕΙ ΔΥΤΙΚΗΣ ΕΛΛΑΔΑΣ
ΣΧΟΛΗ ΔΙΟΙΚΗΣΗΣ ΚΑΙ ΟΙΚΟΝΟΜΙΑΣ
ΤΜΗΜΑ ΔΙΟΙΚΗΣΗΣ ΕΠΙΧΕΙΡΗΣΕΩΝ / ΜΕΣΟΛΟΓΓΙ

Πτυχιακή εργασία

ΠΑΡΑΓΟΝΤΕΣ ΠΟΥ ΕΠΗΡΕΑΖΟΥΝ ΤΟΥΣ ΣΥΓΧΡΟΝΟΥΣ
ΝΕΟΥΣ ΣΤΗΝ ΕΠΙΛΟΓΗ ΕΠΑΓΓΕΛΜΑΤΟΣ: Η ΕΠΙΔΡΑΣΗ ΤΗΣ
ΚΡΙΣΗΣ

Γκμπενόμπα Αναστασία

Μεσολόγγι 2015

ΤΕΙ ΔΥΤΙΚΗΣ ΕΛΛΑΔΑΣ
ΣΧΟΛΗ ΔΙΟΙΚΗΣΗΣ ΚΑΙ ΟΙΚΟΝΟΜΙΑΣ

ΤΜΗΜΑ ΔΙΟΙΚΗΣΗΣ ΕΠΙΧΕΙΡΗΣΕΩΝ / ΜΕΣΟΛΟΓΓΙ

Πτυχιακή εργασία

ΠΑΡΑΓΟΝΤΕΣ ΠΟΥ ΕΠΗΡΕΑΖΟΥΝ ΤΟΥΣ
ΣΥΓΧΡΟΝΟΥΣ ΝΕΟΥΣ ΣΤΗΝ ΕΠΙΛΟΓΗ
ΕΠΑΓΓΕΛΜΑΤΟΣ: Η ΕΠΙΔΡΑΣΗ ΤΗΣ ΚΡΙΣΗΣ

Γκμπενόμπα Αναστασία

Επιβλέπουσα καθηγήτρια
Βάθη Παναγιώτα

Μεσολόγγι 2015

Η έγκριση της πτυχιακής εργασίας από το Τμήμα Διοίκησης Επιχειρήσεων/Μεσολογίου του ΤΕΙ Δυτικής Ελλάδας δεν υποδηλώνει απαραίτητως και αποδοχή των απόψεων του συγγραφέα εκ μέρους του Τμήματος.

ΠΕΡΙΛΗΨΗ

Η παρούσα εργασία αποτέλεσε το αντικείμενο μελέτης μου εδώ και αρκετά μεγάλο διάστημα. Θεωρώ ότι η θεματολογία είναι ιδιαίτερα επίκαιρη και είναι φυσικά ένα θέμα που αξίζει ανάλυσης καθώς μια διερεύνηση στους παράγοντες που επηρεάζουν τους σύγχρονους νέους στην επιλογή επαγγέλματος, είναι όχι μόνο απαραίτητη αλλά και χρήσιμη.

Οι παράγοντες που επηρεάζουν αυτήν την επιλογή είναι η οικογένεια, οι συνομήλικοι ή τα αδέρφια, το σχολείο, ο τόπος διαμονής, τα έξοδα και η διάρκεια σπουδών, το κοινωνικό κύρος του επαγγέλματος επιλογής, οι οικονομικές απολαβές, τα μέσα μαζικής ενημέρωσης η τεχνολογία και ο τομέας και οι συνθήκες εργασίας. Όλοι αυτοί οι παράγοντες θα παρουσιαστούν και θα περιγραφούν στο πρώτο κεφάλαιο.

Στην πτυχιακή αυτή εργασία θα αναλυθεί και η κατάσταση της οικονομίας της χώρας μας εν καιρώ κρίσης. Οι συνθήκες της αγοράς εργασίας στην Ελλάδα επιδεινώθηκαν σημαντικά από την έναρξη της κρίσης και η βραχυπρόθεσμη προοπτική παραμένει σκοτεινή. Το ποσοστό ανεργίας αυξάνεται σε επίπεδα ρεκόρ και τα επίπεδα απασχόλησης σημειώνουν τραγική πτώση. Όλα αυτά επηρέασαν σαφώς και τις συνθήκες υπό τις οποίες οι νέοι επιλέγουν την σπουδαστική και κατόπιν την επαγγελματική τους πορεία και θα αναλυθούν στο δεύτερο κεφάλαιο.

Κατόπιν όλων αυτών και για την κάλυψη των ερευνητικών σκοπών της παρούσας εργασίας, στο τρίτο κεφάλαιο αναφέρεται πλήρως η μεθοδολογία της έρευνας που παρουσιάζεται στο τέταρτο κεφάλαιο και αφορά τις απαντήσεις σε ερωτηματολόγιο, από 70 σύγχρονους νέους οι οποίοι κλήθηκαν να απαντήσουν σχετικά με το υπόβαθρο αλλά και τους παράγοντες που επηρέασαν τους ίδιους να επιλέξουν την επαγγελματική τους πορεία. Στο τέλος της εργασίας παρουσιάζονται τα συμπεράσματα που προέκυψαν από την όλη βιβλιογραφική μελέτη αλλά και το αποτύπωμα της ερευνητικής μεθόδου.

ΠΙΝΑΚΑΣ ΠΕΡΙΕΧΟΜΕΝΩΝ

ΠΕΡΙΛΗΨΗ.....	iv
ΠΙΝΑΚΑΣ ΠΕΡΙΕΧΟΜΕΝΩΝ	v
ΚΑΤΑΛΟΓΟΣ ΠΙΝΑΚΩΝ	vi
ΕΙΣΑΓΩΓΗ.....	1
1 Παράγοντες που Επηρεάζουν τους Σύγχρονους Νέους στην Επιλογή Επαγγέλματος.....	2
1.1 Η οικογένεια	2
1.2 Συνομήλικοι – Αδέλφια	4
1.3 Σχολείο	6
1.4 Τόπος διαμονής	8
1.5 Έξοδα και διάρκεια σπουδών	11
1.6 Κοινωνικό κύρος του επαγγέλματος	12
1.7 Οι οικονομικές απολαβές	15
1.8 Μέσα μαζικής ενημέρωσης και Τεχνολογία	17
1.9 Τομέας και συνθήκες εργασίας	19
2 Ανεργία, Εκπαίδευση και Απασχόληση.....	23
2.1 Οικονομική κατάσταση της χώρας και ανεργία	23
2.2 Επαγγελματική ένταξη νέων	29
2.3 Σύνδεση εκπαίδευσης και ανεργίας.....	32
3 Μεθοδολογία Έρευνας	38
4 Αποτελέσματα Έρευνας	40
ΣΥΜΠΕΡΑΣΜΑΤΑ/ ΑΠΟΤΕΛΕΣΜΑΤΑ/ ΕΠΙΛΟΓΟΣ.....	52
ΒΙΒΛΙΟΓΡΑΦΙΑ.....	57
ΠΑΡΑΡΤΗΜΑ	60
Ερωτηματολόγιο	60

ΚΑΤΑΛΟΓΟΣ ΠΙΝΑΚΩΝ

Πίνακας 1. Φύλο.....	40
Πίνακας 2. Πληθυσμός τόπου όπου έχετε ζήσει τα περισσότερα χρόνια της ζωής σας.....	41
Πίνακας 3. Επίπεδο σπουδών πατέρα	42
Πίνακας 4. Επίπεδο σπουδών μητέρας.....	42
Πίνακας 5. Επάγγελμα πατέρα	43
Πίνακας 6. Επάγγελμα μητέρας	43
Πίνακας 7. Μέσος όρος βαθμολογίας σας στο Γυμνάσιο	44
Πίνακας 8. Παράγοντες που επηρέασαν την επιλογή σπουδών και επαγγέλματος - Κλίση/ προτίμηση σε μαθήματα.....	44
Πίνακας 9. Παράγοντες που επηρέασαν την επιλογή σπουδών και επαγγέλματος - Σχολικές επιδόσεις.....	45
Πίνακας 10. Παράγοντες που επηρέασαν την επιλογή σπουδών και επαγγέλματος - Επαγγελματικές προοπτικές σπουδών-αναμενόμενες οικονομικές απολαβές (όπως προκύπτουν από σχετικές έρευνες)	45
Πίνακας 11. Παράγοντες που επηρέασαν την επιλογή σπουδών και επαγγέλματος - Κατάταξη πανεπιστημιακών ιδρυμάτων και τμημάτων	46
Πίνακας 12. Παράγοντες που επηρέασαν την επιλογή σπουδών και επαγγέλματος - Σύστημα εισαγωγής στην τριτοβάθμια εκπαίδευση	46
Πίνακας 13. Παράγοντες που επηρέασαν την επιλογή σπουδών και επαγγέλματος - Περιοχή ΑΕΙ ή ΤΕΙ σε σχέση με τον τόπο κατοικίας.....	47
Πίνακας 14. Παράγοντες που επηρέασαν την επιλογή σπουδών και επαγγέλματος - Επιρροή γονέων	47
Πίνακας 15. Παράγοντες που επηρέασαν την επιλογή σπουδών και επαγγέλματος - Επιρροή εκπαιδευτικών.....	48
Πίνακας 16. Παράγοντες που επηρέασαν την επιλογή σπουδών και επαγγέλματος - Επιρροή συμβούλων επαγγελματικού προσανατολισμού	48

Πίνακας 17. Παράγοντες που επηρέασαν την επιλογή σπουδών και επαγγέλματος - Επιρροή φιλικού περιγυρου	49
Πίνακας 18. Παράγοντες που επηρέασαν την επιλογή σπουδών και επαγγέλματος - Επιρροή Μέσων Μαζικής Ενημέρωσης.....	49
Πίνακας 19. Παράγοντες που επηρέασαν την επιλογή σπουδών και επαγγέλματος - Δυνατότητα γρήγορης επαγγελματικής αποκατάστασης	50
Πίνακας 20. Παράγοντες που επηρέασαν την επιλογή σπουδών και επαγγέλματος - Δυνατότητα επαγγελματικής εξέλιξης	50
Πίνακας 21. Παράγοντες που επηρέασαν την επιλογή σπουδών και επαγγέλματος - Δυνατότητες συνεργασίας με άλλο άτομο οικογένειας.....	51

ΕΙΣΑΓΩΓΗ

Δυστυχώς στις μέρες μας όλο και πιο συχνό είναι το φαινόμενο της ανεργίας. Με βάση τις έρευνες που παρουσιάζονται κατά καιρούς στα δελτία ειδήσεων και όχι μόνο όλο και περισσότεροι άνθρωποι χάνουν τις δουλειές τους και είναι απίθανο να βρουν εργασία, πόσο μάλλον πάνω στο αντικείμενο τους. Η ανεργία παρουσιάζεται πιο έντονα το τελευταίο διάστημα λόγω της οικονομικής κρίσης που διανύουμε και έχει επιπτώσεις κυρίως στους νέους και ιδιαίτερα σε όσους αποφοιτούν από τα Λύκεια ή από ΑΕΙ και ΤΕΙ.

Η Εργασία είναι η εκτέλεση έργων, που απαιτούν την καταβολή πνευματικής ή φυσικής προσπάθειας, η οποία έχει ως σκοπό την παραγωγή αγαθών ή υπηρεσιών (Giddens, 2002). Μερικοί από τους λόγους για τους οποίους εργαζόμαστε είναι: το προσωπικό μας συμφέρον, η οικονομική αναγκαιότητα, η κοινωνική θέση καθώς και η απόκτηση ταυτότητας. Όταν εργαζόμαστε διατηρούμε την αξιοπρέπεια μας, έχουμε αυτονομία, περισσότερη αυτοπεποίθηση και πνευματική ευελιξία, δεν μένουμε στο περιθώριο και αυτό γιατί συμμετέχουμε στα κοινά που οργανώνονται στο χώρο εργασίας (Hughes, 2007). Με αυτόν τον τρόπο αποκτάμε κοινωνικές σχέσεις γιατί γνωρίζουμε συνεχώς όλο και περισσότερους ανθρώπους σε επαγγελματικό επίπεδο αλλά και προσωπικά αφού έτσι και αλλιώς το μεγαλύτερο μέρος της μέρας μας το περνάμε με τους ανθρώπους από το εργασιακό μας περιβάλλον.

Ο άνθρωπος που εργάζεται βελτιώνεται κάθε μέρα όχι μόνο για να αποδείξει την αξία του ώστε να κρατήσει την θέση του αλλά και για να γίνεται καλύτερος μέρα με την ημέρα, έτσι αυτό έχει ως αποτέλεσμα να απομακρύνονται οι κακές σκέψεις και να έχει πολύ καλή ψυχολογία με αποτέλεσμα και έναν καλύτερο τρόπο ζωής. Επιπλέον, όταν σε μία κοινωνία οι άνεργοι είναι το μικρότερο ποσοστό, λιγότευουνε και τα κρούσματα εγκληματικότητας. Τα αίτια της ανεργίας είναι πολλά όπως για παράδειγμα η ραγδαία αύξηση της τεχνολογίας με σκοπό την αντικατάσταση των ανθρώπων από μηχανές (ρομπότ), το κλείσιμο των μικρών επιχειρήσεων καθώς δεν μπορούν να ανταγωνιστούν τις πολυεθνικές επιχειρήσεις όπως και τα φθηνά εργασιακά χέρια σε ξένες χώρες που σιγά σιγά το φαινόμενο αυτό έρχεται και στην χώρα μας, το μεγαλύτερο αίτιο της ανεργίας όμως είναι η οικονομική κρίση με την οποία βρισκόμαστε αντιμέτωποι.

1 Παράγοντες που Επηρεάζουν τους Σύγχρονους Νέους στην Επιλογή Επαγγέλματος

Από όταν ήμασταν ακόμα στο δημοτικό, σχεδόν κάθε χρόνο είχαμε να γράψουμε μια έκθεση με θέμα τι θέλουμε να γίνουμε όταν μεγαλώσουμε. Τα αγόρια διάλεγαν επαγγέλματα αρκετά φανταχτερά όπως αστροναύτες, αστυνομικοί, πυροσβέστες, γιατροί, ποδοσφαιριστές και οδηγοί γρήγορων αυτοκινήτων που συνήθως τα ερεθίσματα τους ήταν κατά κύριο λόγο από την τηλεόραση και τις ταινίες που παρακολουθούσαν ή και από τα παιχνίδια που παίζανε στους δρόμους και τις αλάνες της γειτονιάς. Τα κορίτσια πάλι από την άλλη μεριά το μεγαλύτερο ποσοστό ήθελαν να ασχοληθούν με το θέαμα όπως μοντέλα, τραγουδίστριες, παρουσιάστριες εκπομπών. Υπήρχαν και άλλα επαγγέλματα και στα δύο φύλα, όχι τόσο βέβαια πρώτα στην επιλογή όπως, δάσκαλοι, κρεοπώλες, μανάβηδες και άλλα πολλά που σε αυτή την περίπτωση η επιλογή αυτή προέρχεται από την συνέχιση του επαγγέλματος στην οικογένεια ιδίως αν υπάρχει κάποια επιχείρηση.

Ποιοι είναι όμως οι παράγοντες που επηρεάζουν την επιλογή του επαγγέλματος;

1.1 Η οικογένεια

Η οικογένεια είναι πολύ σημαντική για τον άνθρωπο για όλη του τη ζωή από εκεί λαμβάνει τις αξίες του και τις αρχές του, τα πρώτα του ερεθίσματα. Με τον όρο Οικογένεια εννοούμε μια ομάδα ανθρώπων που συνδέονται άμεσα με σχέσεις συγγένειας, τα μεγαλύτερα μέλη της οποίας αναλαμβάνουν την ευθύνη της ανατροφής των παιδιών (Giddens,2002). Επίσης η οικογένεια συμμετέχει στον καθορισμό της συμπεριφοράς των ανήλικων τέκνων, όταν οι σχέσεις ανάμεσα στους γονείς και τα παιδιά είναι καλές δημιουργούνται θετικές συμπεριφορές και γενικά μια καλή συμπεριφορά των παιδιών σε όλους τους τομείς. Αντίθετα, αν δεν υπάρχει κάποιο σωστό γονικό πρότυπο τότε δυστυχώς τα παιδιά έχουν πολλές πιθανότητες να εκδηλώσουν προβλήματα συμπεριφοράς προς τους άλλους.

Υπάρχουν έρευνες οι οποίες, έχουν εξετάσει και τον τρόπο διαπαιδαγώγησης σε σχέση με τις διάφορες μορφές ταυτότητας. Οι γονείς που είναι αυταρχικοί και θέτουν κανόνες και περιορισμούς, ελέγχουν τη συμπεριφορά των παιδιών τους δημιουργώντας τους μια δοτή ταυτότητα παρά, κεκτημένη ταυτότητα. Διάχυτη ταυτότητα δημιουργούν στα παιδιά τους οι υπερβολικά ανεκτικοί γονείς οι οποίοι παρέχουν πλήρη και χωρίς όρια ελευθερία επιλογών και αποφάσεων. Τέλος οι γονείς που ενθαρρύνουν τα παιδιά τους και προσπαθούν να βρουν τις καλύτερες επιλογές μέσω συζητήσεων και εξέτασης εναλλακτικών επιλογών, προάγουν την απόκτηση ταυτότητας στο παιδί, αυτοί είναι οι επονομαζόμενοι δημοκρατικοί (Μωυσιάδου, 2012).

Το οικογενειακό περιβάλλον, μπορεί να επηρεάσει τις επαγγελματικές αποφάσεις του παιδιού ή άμεσα με άμεση παρέμβαση όπως υπόδειξη τι πρέπει να επιλέξουν τα παιδιά χωρίς να τους νοιάζει τι θέλουν από μόνα τους, με απαγόρευση σε επιλογή τύπου εργασίας ή και με πιο καλό τρόπο όπως με συμβουλή. Από την άλλη βέβαια μπορεί να επηρεάσει και έμμεσα μέσα από τη μετάδοση των γονικών αξιών και στάσεων.

Η σχέση που υπάρχει ανάμεσα στην οικογένεια και στις επαγγελματικές προτιμήσεις και επιλογές των νέων φαίνεται να είναι στενή. Η γνώμη των γονιών μπορεί να έχει θετικά αποτελέσματα και να λειτουργήσει ουσιαστικά στη διαδικασία διαφοροποίησης και ψυχοκοινωνικής συγκρότησης του νέου ατόμου. Βέβαια στην περίπτωση για την επαγγελματική επιλογή ενός νέου ανθρώπου και την πιθανή εμπόδιση του το θέμα αλλάζει. Οι προσδοκίες και τα θέλω των γονέων σε σχέση με την επαγγελματική επιλογή των παιδιών τους, μπορεί να οδηγήσει πολλές φορές σε συμμορφωτική συμπεριφορά είτε σε αντιδραστική συμπεριφορά. Τις περισσότερες φορές η επιλογή στην επαγγελματική πορεία των νέων έχει ήδη ληφθεί πριν από αυτούς γι' αυτούς (Μωυσιάδου, 2012).

Από πολλές έρευνες που έχουν γίνει καταλήγουμε σε συμπέρασμα ότι τα παιδιά τείνουν να ακολουθούν την ίδια δουλειά με τους γονείς τους ή και παραπλήσια. Σε διαχρονική έρευνα των Douglas, Ross και Simpson (1968) σε ένα πολύ μεγάλο δείγμα παιδιών από την Αγγλία, διαπιστώθηκε ότι ένα πολύ μικρό ποσοστό (13% των αγοριών και 9% των κοριτσιών) ήθελαν να ασχοληθούν και να βρουν κάτι τελείως διαφορετικό σε επαγγελματικό επίπεδο. Αρκετά συχνά, τα παιδιά επιλέγουν επάγγελμα ίδιο ή παρόμοιο με

αυτό του πατέρα τους, διαφορετικά είναι πολύ πιθανό να καταλήξουν σε κάποιο με ίδιες δραστηριότητες. Σε οικογένειες όπου οι γονείς έχουν επενδύσει οικονομικά σε κάποιο επάγγελμα ή σε κάποιες περιπτώσεις μικρών κοινοτήτων όπως ψαράδες, γεωργοί κ.τ.λ. το φαινόμενο να ακολουθηθεί το επάγγελμα από τα μικρότερα μέλη της οικογένειας είναι συχνότερο. Αυτό είναι αποτέλεσμα κάποιου είδους παρότρυνσης του παιδιού από τον πατέρα μέσα από τη συνεχή επαφή του παιδιού με τη δουλειά, τις αμοιβές, τα ωράρια, το περιβάλλον της εργασίας (Μωυσιάδου, 2012).

Η κοινωνικοοικονομική θέση των γονέων παίζει επίσης σημαντικό ρόλο, συνήθως, οι γονείς που ζουν σε αστικό περιβάλλον προσπαθούν να στρέψουν τα παιδιά τους σε επαγγέλματα που θεωρούν κατάλληλα, με βάση τη δική τους αξιολόγηση. Αντιθέτως, για τους γονείς που ζουν έξω από τα αστικά κέντρα θεωρείται πολύ σημαντικό να στρέψουν τα παιδιά τους σε επαγγέλματα που θα ενισχύσουν το οικογενειακό εισόδημα πιο γρήγορα.

Συνήθως οι Έλληνες γονείς που έχουν, λόγω συγκυριών, χαμηλό μορφωτικό επίπεδο δίνουν ιδιαίτερη βαρύτητα στην αξία της εκπαίδευσης, με τη διαφορά ότι την αντιλαμβάνονται ως μέσο κοινωνικής και οικονομικής ανόδου. Δηλαδή, αν το παιδί τους πάρει κάποιο πτυχίο ενθουσιάζονται πιο πολύ με το τίτλο του αποφοίτου, και όχι ως αξία αυτή καθαυτή και το τι κερδίζουν από τις σπουδές. Οι γονείς επηρεάζουν έμμεσα τα παιδιά τους αρνητικά, κατευθύνοντας τις επαγγελματικές τους προθέσεις και περιορίζοντας τα ενδιαφέροντά τους. Οι σχέσεις που έχουν οι νέοι με την οικογένειά τους αλλά και με την τοπική κοινότητα αποτελούν βασική πηγή απ' όπου αντλούν ιδέες για τις επαγγελματικές τους προτιμήσεις κατά τις τελευταίες τάξεις του σχολείου (Μωυσιάδου, 2012).

1.2 Συνομήλικοι – Αδέρφια

Στο τι απόφαση θα πάρουν οι νέοι για τον εκπαιδευτικό και τον επαγγελματικό τους προσανατολισμό δεν παίζουν ρόλο μόνο οι γονείς από την οικογένεια αλλά και τα αδέρφια. Ιδίως τα μεγαλύτερα αδέρφια μπορούν να ενημερώσουν τα ανήλικα μέλη της οικογένειας για ένα επάγγελμα ή για τα ανώτερα στάδια εκπαίδευσης με άμεσους ή και με έμμεσους

τρόπους. Αν ο μεγαλύτερος αδελφός έχει ήδη τελειώσει από εκπαιδευτικές υποχρεώσεις και έχει βγει στην αγορά εργασίας σίγουρα θα έχει μια εικόνα για το ποια επαγγέλματα έχουν και περισσότερο ζήτηση αλλά και πιο εύκολη πρόσληψη. Έτσι με αυτόν τον τρόπο θα μπορέσει πολύ εύκολα να συμβουλέψει τι εκπαιδευτικό προσανατολισμό να επιλέξει ο μικρότερος της οικογένειας ώστε μετέπειτα να τον βοηθήσει για τον εντοπισμό εργασίας και να είναι καλύτερα προετοιμασμένος, με τι θα έρθει αντιμέτωπος.

Κατά την εφηβική ηλικία οι σχέσεις των συνομήλικων γίνονται πολύ δυνατές. Σε αυτήν την ηλικία μετράει πολύ η γνώμη των φίλων. Σε έρευνα του Saltiel (1986) διαπιστώθηκε ότι, τα αγόρια επηρεάζονται από ομόφυλους φίλους σε θέματα επαγγελματικών επιλογών. Διαφορετικά είναι λίγο στα κορίτσια, που φαίνεται να επηρεάζονται περισσότερο από φίλες, αλλά κυρίως σε θέματα επιλογής εκπαιδευτικής κατεύθυνσης. Η διαφοροποίηση αυτή, θα μπορούσε να ερμηνευτεί με βάση τη γρηγορότερη κατά δύο περίπου χρόνια ωριμότητα των κοριτσιών σε σχέση προς τα αγόρια. Αυτό σημαίνει ότι, τα κορίτσια συνδέουν τις εκπαιδευτικές επιλογές τους με την προοπτική που έχουν ήδη τα ίδια, για επαγγελματικές επιλογές (Βίκη & Παπάνης, 2007).

Σε άλλη έρευνα (Kandel & Lesser 1968) επίσης διαπιστώθηκε ότι, οι νέοι δέχονται την επιρροή από συνομήλικους τους κυρίως για θέματα που αφορούν την καθημερινή πραγματικότητα της εφηβικής ηλικίας, και πολύ λιγότερο για θέματα που αφορούν το μέλλον τους και τον κοινωνικό ρόλο που θα πρέπει να αναλάβουν ως ενήλικοι. Για τα θέματα που αφορούν μελλοντικά επαγγελματικά σχέδια εμπιστεύονται περισσότερο τους γονείς τους, όπως αναφέραμε στην προηγούμενη ενότητα, οι οποίοι έχουν μεγαλύτερη επίδραση πάνω τους, παρά τους φίλους τους, γιατί εκείνοι δεν έχουν την απαραίτητη εμπειρία αλλά τοποθετούνται σε απόψεις που ακούνε από τον κοινωνικό τους κύκλο χωρίς να είναι απαραίτητα και σωστές (Βίκη & Παπάνης, 2007).

Σε μια επιπλέον έρευνα που έγινε από τους Berndt, Laychak και Park (1990), σε μαθητές γυμνασίου στην Αμερική, διαπίστωσαν ότι, πολλές φορές η σχολική επιτυχία επηρεάζεται από τις συζητήσεις που κάνουν οι έφηβοι μεταξύ τους, όμως οι συζητήσεις αυτές δεν έχουν πάντα θετικές αντιδράσεις στα κίνητρα για σχολική επιτυχία. Οι παραπάνω ερευνητές επισημαίνουν ακόμη, ότι μερικοί έφηβοι σπαταλούν μεγάλο μέρος από τον χρόνο τους με

φίλους τους οι οποίοι αποθαρρύνουν ή ακόμα και γελοιοποιούν τις προσπάθειές τους να επιτύχουν στο σχολείο γιατί κατά πάσα πιθανότητα θεωρούν το σχολείο βαρετό, άσκοπο και χάσιμο χρόνου. Αυτό βέβαια δεν είναι σωστό γιατί εκτός από τις γνώσεις που μας προσφέρει μας προετοιμάζει για την κοινωνία, και διαμορφώνει την συμπεριφορά μας σε κάθε κατάσταση (Βίκη & Παπάνης, 2007).

Οι έφηβοι αλληλεπιδρούν με τους συνομήλικους τους κατά την διάρκεια των μαθημάτων στο σχολείο, παίζοντας διάφορα αθλήματα και άλλα παιχνίδια, με αποτέλεσμα οι ιδέες τους να διαμορφώνονται από τις συζητήσεις με τους συμμαθητές τους. Ίσως βέβαια αν η επαφή αυτή είναι και έξω από το σχολείο και δεν μένει σε έναν καφέ, μια βόλτα ή παρακολούθηση ταινίας αλλά συνδυάζεται και με πιο πολύπλοκες δραστηριότητες όπως εθελοντισμό και γενικά κοινωνική προσφορά σίγουρα επηρεάζει λίγο παραπάνω προς την θετική μεριά τις περισσότερες φορές. Μολονότι οι συνομήλικοι και οι φίλοι παίζουν σημαντικό ρόλο στον επαγγελματικό προσανατολισμό των νέων, ο ρόλος τους αυτός είναι μάλλον περιορισμένος, τόσο σε ένταση όσο και σε χρονική διάρκεια σε σύγκριση με την επιρροή που δέχονται από τους γονείς και από τις σχολικές διαδικασίες κοινωνικοποίησης, όπως είναι η εκπαιδευτική αξιολόγηση των διδασκόντων και τα μηνύματα που μεταφέρουν στο σχολικό περιβάλλον (Βίκη & Παπάνης, 2007).

1.3 Σχολείο

Η εκπαίδευση είναι μια μορφή κοινωνικοποίησης που ασκείται κατά κανόνα από φορείς που βρίσκονται έξω από την οικογένεια και έχει ως περιεχόμενο της την μετάδοση γνώσεων, δεξιοτήτων και μορφών ενέργειας (Τσουραμάνης, 2003). Το σχολείο είναι ένας κοινωνικός και εκπαιδευτικός θεσμός και αποτελεί έναν από τους βασικότερους παράγοντες που επηρεάζουν τον επαγγελματικό προσανατολισμό των μαθητών. Πολλές φορές επηρεάζει αρκετά τις επιλογές των μαθητών κυρίως από την επικοινωνία τους με τους δασκάλους αλλά και σε σχέση με τις επιδόσεις τους.

Οι εκπαιδευτικοί αναλαμβάνουν το ρόλο του συμβούλου και επηρεάζουν τους μαθητές τους στην επιλογή επαγγέλματος. Στην Ελλάδα σε σχετική έρευνα οι οποία πραγματοποιήθηκε από τον Δημητρόπουλο (1994), διαπιστώθηκε πως, οι μαθητές (44%) επηρεάζονται περισσότερο από τους καθηγητές τους σε σύγκριση με τις μαθήτριες (31%) (Βίκη & Παπάνης, 2007).

Σε επίσης σημαντική έρευνα του Day (1966) που έγινε σε 116 μαθητές, Γιαπωνέζους και Καυκάσιους διαπιστώνεται η επιρροή των δασκάλων στις επαγγελματικές προτιμήσεις των μαθητών. Πολλοί από τους μαθητές βλέπουν τους δασκάλους τους ως επαγγελματικά πρότυπα. Και σε αυτή την έρευνα φαίνεται να επηρεάζονται περισσότερο από τους δασκάλους τους απ' ότι τα κορίτσια (Βίκη & Παπάνης, 2007).

Μέσα από το σχολικό περιβάλλον ο μαθητής μπορεί να κατανοήσει καλύτερα τα ενδιαφέροντα και τις φιλοδοξίες του και να συνειδητοποιήσει τις δυνατότητές που έχει. Το περιβάλλον του σχολείου είναι κομβικό σημείο για τα παιδιά, γιατί βρίσκονται σε διαρκή επικοινωνία με τους δασκάλους και τους συμμαθητές τους. Τα παιδιά αντλούν σημαντικές πληροφορίες που θα τα βοηθήσουν στη σωστή επιλογή της παραπέρα εκπαίδευσης και εξειδίκευσης αλλά και στην αγορά εργασίας (Μωυσιάδου, 2012).

Στις μέρες μας επικρατεί όλο και περισσότερο η άποψη ότι το εκπαιδευτικό σύστημα είναι ένα μέσο διοχέτευσης των νέων στον κόσμο της εργασίας. Οι εκπαιδευτικοί, όπως επίσης και οι γονείς, οι οποίοι έχουν βιώσει τις ίδιες καταστάσεις δεν μπορούν να απεμπλακούν από το σύστημα των στερεότυπων ρόλων για τις επαγγελματικές δυνατότητες των παιδιών τους. Θεωρούν ότι είναι φυσιολογικό για τα κορίτσια, ακόμα και για αυτά που έχουν άριστες επιδόσεις, να ακολουθήσουν επαγγέλματα παραδοσιακά γυναικεία, και αντίθετα από τα αγόρια, να ασχοληθούν με «οικογενειακά καθήκοντα» (Μωυσιάδου, 2012).

Με λίγα λόγια, οι μηχανισμοί κοινωνικοποίησης του εφήβου μέσα στη σχολείο, η επαφή του με τους δασκάλους και τους μαθητές, η ταύτιση του με πρότυπα και οι ρόλοι που διαδραματίζει στην ομάδα των συνομηλίκων μπορούν να επηρεάσουν τις επαγγελματικές του αποφάσεις. Επομένως με βάση τα όσα αναφέρθηκαν, μπορούμε να πούμε ότι ο τρόπος με τον οποίο οι νέοι φτάνουν σε διαφορετικές επαγγελματικές αποφάσεις δεν καθορίζεται μόνο από

ατομικές επιλογές αλλά πολλές φορές και μέσα από το σχολικό περιβάλλον και τις διαδικασίες, την εκπαιδευτική αξιολόγηση και τα μηνύματα που λαμβάνουν οι νέοι από τους δασκάλους κατά τη διάρκεια της σχολικής τους ζωής (Μωυσιάδου, 2012).

1.4 Τόπος διαμονής

Ο τόπος διαμονής αποτελεί έναν παράγοντα ο οποίος επηρεάζει σημαντικά την επαγγελματική επιλογή του εφήβου. Ανάλογα με τον τόπο διαμονής του καθορίζονται και οι εκπαιδευτικές - επαγγελματικές ευκαιρίες. Είτε έχει αρκετές ευκαιρίες, είτε αυτές περιορίζονται σε αρκετά μεγάλο βαθμό, καθώς αρκετοί έφηβοι προέρχονται από διαφορετικές γεωγραφικές περιοχές. Κάποιοι από αυτούς ζουν σε αστικά κέντρα και άλλοι σε αγροτικές περιοχές όπου και το βιοτικό επίπεδο είναι διαφορετικό. Τα τελευταία χρόνια η ύπαιθρος έχει ενισχυθεί σε μεγάλο βαθμό, αυτό όμως δεν αναιρεί ότι υπάρχουν ακόμα σημαντικές διαφορές μεταξύ αστικών και αγροτικών περιοχών. Τα παιδιά που ζουν σε απομακρυσμένες από τα αστικά κέντρα περιοχές, σύμφωνα με τους Δημοτρόπουλο (1994) και Τομπαΐδη (1982), και με βάση μια γαλλική έρευνα, εμφανίζουν μικρότερες επιδόσεις και φτάνουν σε μικρότερα ποσοστά στα ανώτερα και ανώτατα εκπαιδευτικά ιδρύματα (Βίκη & Παπάνης, 2007).

Αρκετές εμπειρικές έρευνες, σύμφωνα με τον Τομπαΐδη (1982), καταλήγουν στο συμπέρασμα ότι ο τόπος διαμονής των εφήβων επηρεάζει θετικά ή αρνητικά τη μαθητική τους κατάσταση (το ποσοστό σχολικής φοίτησης καθώς και το πνευματικό τους επίπεδο) (Βίκη & Παπάνης, 2007). Οι Middleton και Grigg (1959) ερεύνησαν κατά πόσο ο τόπος διαμονής και φοίτησης των μαθητών επηρεάζει τις εκπαιδευτικές - επαγγελματικές τους φιλοδοξίες και διαπίστωσαν ότι τα παιδιά της πόλης είχαν υψηλότερες επιδιώξεις. Αυτό ίσχυε όμως μόνο για τα αγόρια και όχι για κορίτσια, για τα οποία δεν υπήρχε στατιστικά σημαντική διαφορά. Επίσης αναφέρεται ότι, από τα παιδιά που ζούσαν σε αγροτικές περιοχές, το 64% επιθυμούσε να εισαχθεί στο πανεπιστήμιο, ενώ από τα παιδιά που ζούσαν σε αστικές περιοχές, την επιθυμία αυτή παρουσίαζε το 77% (Βίκη & Παπάνης, 2007). Σε έρευνα που διεξήχθη σε ομάδα μαθητών που ζούσαν στα Απαλάτσια (οροσειρά της Β. Αμερικής) και μιας άλλης ομάδας μαθητών που είχαν μεταναστεύσει στο Οχάιο της

Αμερικής κατέληξε στα εξής πορίσματα: Οι έφηβοι που ζουν σε πόλεις αποκτούν μεγαλύτερες εκπαιδευτικές και επαγγελματικές φιλοδοξίες από τους εφήβους που ζουν σε επαρχία και έρχονται σε επαφή με αγροτικά κυρίως επαγγέλματα. Αυτό οφειλόταν, σύμφωνα με τους Steving και Whilling (1967), στην έλλειψη πληροφοριών και ευκαιριών παρά στην έλλειψη ικανοτήτων (Βίκη & Παπάνης, 2007).

Οι μαθητές που ζουν σε μεγαλύτερες πόλεις τείνουν να παίρνουν κατά μέσο όρο βαθμούς καλύτερους από τους μαθητές που μένουν σε χωριά, ιδιαίτερα σε μαθήματα θετικών επιστημών που οδηγούν στις ανώτατες σχολές και σε επαγγέλματα με μεγαλύτερο κοινωνικό κύρος. Οι διαφορές αυτές της επίδοσης παρουσιάζονται αργότερα και στις εισαγωγικές εξετάσεις. Για παράδειγμα οι υποψήφιοι από την Αθήνα, έχουν μεγαλύτερη επιτυχία ενώ, η αστική συγκέντρωση ευνοεί τη σχολική φοίτηση και επιτυχία. Κατά κύριο λόγο, τα παιδιά που ζουν σε αγροτικές περιοχές είναι σε μειονεκτικότερη θέση από τα παιδιά που ζουν σε αστικές, καθώς οι αποστάσεις που διανύουν καθημερινά για να φτάσουν στο σχολείο είναι πολύ μεγάλες (Βίκη & Παπάνης, 2007).

Επίσης, διαπιστώθηκε ότι τα παιδιά που ζουν σε απομακρυσμένες περιοχές αποθαρρύνονται να επιδιώξουν ανώτερες σπουδές και τα ποσοστά παρακολούθησης ακόμη και σχολείων ΤΕΕ είναι μικρότερα. Επιπλέον βρέθηκε από τον Μυλωνά (1982), ότι η απόσταση του τόπου διαμονής από το σχολείο φοίτησης παίζει καθοριστικό ρόλο στο ποσοστό φοίτησης καθώς και ότι το σχολείο λειτουργεί ως θεσμός ο οποίος αποκλείει τα παιδιά των αγροτικών περιοχών από ευκαιρίες ανώτατων σπουδών (Βίκη & Παπάνης, 2007).

Υποστηρίζεται ακόμη από τον Δημητρόπουλο και τους συνεργάτες του (1994), ότι η περιοχή κατοικίας των μαθητών, σχετίζεται όχι μόνο με την επιλογή επαγγέλματος, αλλά και με την επιλογή ορισμένης κατεύθυνσης ή με την επιλογή συγκεκριμένης σχολής (Βίκη & Παπάνης, 2007). Οι μαθητές οι οποίοι επιλέγουν πιο γνωστές σχολές μένουν σε αστικές περιοχές, ενώ εκείνοι άλλων περιοχών, προτιμούν σχολές που οδηγούν σε «σίγουρα» επαγγέλματα.

Με βάση έρευνά που πραγματοποιήθηκε στην Ελλάδα, η Kostaki (1990) επισημαίνει μια έντονη διαφοροποίηση ανάμεσα στις αστικές και αγροτικές περιοχές. Το αστικό

περιβάλλον της Αθήνας παρουσιάζει πλουσιότερη δομή επαγγελματικών προτύπων (μοντέλων), ενώ οι αγροτικές περιοχές και οι μικρές πόλεις είναι λιγότερο σύνθετες στην αγορά εργασίας. Επαγγέλματα, όπως αυτά του δημοσίου υπαλλήλου και του οικονομολόγου, προσελκύουν περισσότερο τους Αθηναίους μαθητές. Οι περισσότεροι από τους εφήβους που θέλουν να γίνουν δημόσιοι υπάλληλοι, 85,4% ζουν στην Αθήνα και από εκείνους που θέλουν να σπουδάσουν οικονομικά, 80,9% ζουν επίσης στην Αθήνα. Επαγγέλματα όπως αυτο του εκπαιδευτικού προτιμάται περισσότερο από εφήβους όλης της χώρας εκτός της πρωτεύουσας, ενώ η εργασία γραφείου προτιμάται από τους Αθηναίους εφήβους. Αλλά και σε άλλες χώρες παρουσιάζονται παρόμοιες συσχετίσεις (Βίκη & Παπάνης, 2007).

Οι μαθητές σχολείων αγροτικών περιοχών, στην Ιαπωνία, σύμφωνα με τον Okano (1995), δεν έχουν την ίδια επιτυχία στις εξετάσεις εισαγωγής στα πανεπιστήμια, ούτε και στις ευκαιρίες εργασίας, που έχουν οι συνομήλικό τους στις μεγάλες πόλεις της χώρας (Βίκη & Παπάνης, 2007). Σε έρευνά που έγινε επίσης στην Αυστραλία, οι Poole, Fox και Omodei (1991), διαπίστωσαν ότι, υπάρχουν διαφορές ανάμεσα στις εφήβους αλλά και σε γυναίκες μεγαλύτερης ηλικίας που ζουν σε αγροτικές και αστικές περιοχές σε ό,τι αφορά τις επαγγελματικές αξίες και τον αντίστοιχο προσανατολισμό (Βίκη & Παπάνης, 2007).

Τέλος, επισημαίνεται ακόμη από τους Falkowski και Falk (1983) ότι, η αγροτική καταγωγή έχει περισσότερες πιθανότητες να προσανατολίσει τις εφήβους στο σπίτι και στην οικογένεια, παρά σ' ένα συγκεκριμένο επάγγελμα και μάλιστα υψηλού κύρους. Διαπιστώθηκε ότι, οι περισσότερες γυναίκες που ζουν σε αγροτικές περιοχές παρουσιάζονται περισσότερο κοντά σε οικογενειακές αξίες από ό,τι οι γυναίκες που ζουν σε αστικό περιβάλλον (Βίκη & Παπάνης, 2007).

Έτσι μπορούμε να πούμε ότι με την ραγδαία ανάπτυξη, όχι μόνο της συγκοινωνίας αλλά κυρίως της επικοινωνίας, κατά τα τελευταία χρόνια, οι διαφοροποιημένες επιδράσεις του τόπου διαμονής, με βάση τις έρευνες που έχουν γίνει κατά καιρούς, στην επίδοση και στις επαγγελματικές προοπτικές θα πρέπει να έχουν σε κάποιο μικρό, ή και μεγάλο βαθμό, μειωθεί.

1.5 Έξοδα και διάρκεια σπουδών

Ένας ακόμη παράγοντας που επηρεάζει τους νέους στην σωστή επιλογή επαγγέλματος είναι τα γενικά έξοδα εκπαίδευσης, και κυρίως στην περίοδο της οικονομικής κρίσης την οποία διανύει τα τελευταία έτη η χώρα μας. Το κόστος σπουδών συνήθως διαφέρει από τόπο σε τόπο. Για παράδειγμα οι έφηβοι που σπουδάζουν σε αστικά κέντρα έχουν περισσότερα έξοδα από αυτούς που φοιτούν σε επαρχία. Σε έρευνα των Davey και Stoppard (1993), σχετικά με τις επαγγελματικές επιθυμίες και αποφάσεις μαθητών και φοιτητών, βρέθηκε ότι, οι μαθητές επιθυμούσαν αρχικά να ασχοληθούν με επαγγέλματα πιο σύγχρονα, όμως, κατέληγαν να ακολουθούν τα πιο παραδοσιακά. Αυτό μάλιστα συσχετίζεται, πολλές φορές, με το γεγονός ότι το κόστος της εκπαίδευσης για το επιθυμητό επάγγελμα, ήταν υψηλότερο απ' αυτό που τελικά ακολουθούσαν και το οποίο, συνήθως, ήταν χαμηλότερο και σε κόστος αλλά και σε χρονική διάρκεια. Όταν τα έξοδα για την εκπαίδευση είναι αρκετά οι έφηβοι στρέφονται σε επαγγέλματα με άμεση αποκατάσταση και με άμεσες οικονομικές απολαβές (Βίκη & Παπάνης, 2007).

Επιπλέον, στις Η.Π.Α. οι έφηβοι, περισσότερο τα κορίτσια, τις περισσότερες φορές δεν ακολουθούν επαγγέλματα που επιθυμούν και τα οποία είναι υψηλού κοινωνικού γοήτρου, γιατί πιστεύουν ότι απαιτούνται πολλά χρόνια για την εκπαίδευση και το θεωρούν ως εμπόδιο. Αυτό σχετίζεται σύμφωνα με τους Farmer et al (1998), με το πώς βλέπουν το μέλλον τους ως σύζυγοι και μητέρες, σύμφωνα με αντίστοιχα ερευνητικά δεδομένα (Βίκη & Παπάνης, 2007). Στην Ελλάδα το θέμα αυτό δε φαίνεται να έχει ιδιαίτερα ερευνηθεί. Όμως, όσα αναφέρονται, σε σύγκριση κυρίως με το φύλο, θα μπορούσαν να οδηγήσουν στην επισήμανση ότι, τουλάχιστον για τα κορίτσια, τα έξοδα, σε συνδυασμό με τη διάρκεια σπουδών, παίζουν ρόλο στην επιλογή επαγγέλματος. Είναι άλλωστε ευρέως γνωστή η αντίληψη, κατά την οποία, φαίνεται να κυριαρχεί ακόμη σ' ένα μέρος της κοινωνίας μας, ότι τα κορίτσια χρειάζονται ίσως, μόνο, επικουρικά (ως προς το σύζυγο) να έχουν ένα επάγγελμα (Βίκη & Παπάνης, 2007).

1.6 Κοινωνικό κύρος του επαγγέλματος

Η κοινωνική αναγνώριση μέσω κάποιων επαγγελμάτων αποτελεί πολύ συχνά κριτήριο για την επιλογή συγκεκριμένης επαγγελματικής κατεύθυνσης. Η κοινωνία φαίνεται να δίνει αξία σε ορισμένα επαγγέλματα, ενώ κάποια άλλα τα θεωρεί κατώτερα. Έτσι, η επαγγελματική επιλογή ενός εφήβου πολλές φορές δεν είναι αποτέλεσμα των πραγματικών επιθυμιών του ή των αναγκών μιας κοινωνίας, αλλά του υψηλού κύρους με το οποίο έχουν ταυτιστεί κάποια επαγγέλματα.

Οι έφηβοι συνήθως επιλέγουν τα επαγγέλματα που έχουν κύρος και μέσα από αυτά επιδιώκουν την κοινωνική τους άνοδο. Η άνοδος αυτή συνδέεται με την εκπαιδευτική - επαγγελματική κατάρτιση του ατόμου. Στην Ελλάδα, επικρατεί η άποψη ότι, την καλή κοινωνική θέση την εξασφαλίζει το καλό επάγγελμα, και το καλό επάγγελμα το κατοχυρώνει η καλή εκπαίδευση, που είναι συνήθως πανεπιστημιακή. Τι θεωρούμε όμως «καλό επάγγελμα»; Καλό επάγγελμα είναι αυτό που παρέχει άνεση, καλό μισθό, είναι σταθερό, δεν είναι χειρωνακτικό, και κυρίως προσδίδει υψηλό κοινωνικό κύρος (Βίκη & Παπάνης, 2007).

Το κύρος δεν συναρτάται μόνο και τόσο με τους οικονομικούς όρους που εξασφαλίζει ένα επάγγελμα όσο με το επίπεδο εκπαίδευσης που προαπαιτεί, σύμφωνα με τις Κασιμάτη (1998) και Τέττερη (1992). Είναι γνωστό ότι πολλές φορές, οι απόφοιτοι της τεχνικής - επαγγελματικής εκπαίδευσης, και μάλιστα της ανώτερης, κερδίζουν, σε ορισμένες περιπτώσεις, πολύ περισσότερα χρήματα από ό,τι ορισμένοι απόφοιτοι της ανώτατης εκπαίδευσης (Βίκη & Παπάνης, 2007).

Γενικά, το κύρος ενός επαγγέλματος ταυτίζεται με την απόκτηση τίτλου αντίστοιχων σπουδών. Από εμπειρικές έρευνες των Γεώργια, Μπεζεβέγκη και Γιαννίτσα (1992), επισημαίνεται ότι, τόσο οι γονείς όσο και οι μαθητές και φοιτητές πιστεύουν ότι καταξιώνονται στον οικογενειακό και κοινωνικό τους περίγυρο με την απόκτηση πανεπιστημιακού πτυχίου. Έτσι, γίνεται κατανοητό, γιατί οι μαθητές στην Ελλάδα, επιδιώκουν να εισαχθούν στις ανώτερες και ανώτατες σχολές. Συχνά όμως, και οι ίδιοι αλλά και οι γονείς, δεν μπορούν να διακρίνουν τις πραγματικές δυνατότητές τους, τις κλίσεις και ικανότητές που έχουν (Βίκη & Παπάνης, 2007).

Το φαινόμενο αυτό παρατηρείται όχι μόνο στα χαμηλά αλλά και στα ανώτερα κοινωνικά στρώματα. Με λίγα λόγια, σύμφωνα με την Βρετάκου (1990), από τη μια, έχουμε τις προσδοκίες των γονέων κατώτερων κοινωνικά στρωμάτων, οι οποίοι επιθυμούν να ανέβουν κοινωνικά, και από την άλλη, την επιθυμία γονέων ανώτερων κοινωνικά στρωμάτων να διατηρήσουν τα προνόμια που έχουν αποκτήσει. Σε έρευνα που διεξήχθη από τις Γκαρή, Χριστακοπούλου και Μυλωνά (1996), σε τελειόφοιτους λυκείου, και στην Αθήνα όσο και στην επαρχία, διαπιστώθηκε ότι, οι μαθητές θέλουν να προχωρήσουν στην τριτοβάθμια εκπαίδευση και υπολογίζουν ότι μια πιθανή αποτυχία, θα απογοητεύσει τους γονείς τους, οι οποίοι θα τους παροτρύνουν να ξανά προσπαθήσουν (Βίκη & Παπάνης, 2007).

Με βάση τα όσα προαναφέρθηκαν, η σημασία των σπουδών φαίνεται να υποστηρίζεται σταθερά και αδιαφοροποίητα. Όλες οι έρευνες των παλαιότερων αλλά και των τελευταίων ετών για τις επαγγελματικές επιθυμίες των νέων διαπιστώνουν, ότι προτιμώνται επαγγέλματα που θεωρούνται προνομιακά και συγκεκριμένα ακαδημαϊκά. Σε έρευνα της Παρασκευά (1954) οι νέοι προτιμούσαν επαγγέλματα που θεωρούνταν ανώτερα, όπως αυτό του γιατρού, του μηχανικού, του δικηγόρου αλλά του δημοσίου υπαλλήλου. Σε αντίστοιχα αποτελέσματα κατέληξε και ο Σακελλαρίου (1957), με έρευνά του σε 2.000 νέους, οι οποίοι προτιμούσαν επαγγέλματα όπως, του μηχανικού, του γιατρού και του γεωπόνου, του αεροπόρου, του εμπόρου, του καθηγητή κ.λπ. (Βίκη & Παπάνης, 2007).

Είναι αδιαμφισβήτητο λοιπόν ότι, παιδιά και γονείς προτιμούν επαγγέλματα υψηλού κύρους, ενώ υποτιμούν τα χειρωνακτικά επαγγέλματα. Αυτό έχει ιδιαίτερη σημασία, αν λάβει κανείς υπόψη του, το γεγονός ότι, το άτομο που ασχολείται με χειρωνακτικές εργασίες, συμμετέχει από την ηλικία των δώδεκα χρόνων στην παραγωγή, ενώ αυτός που σπουδάζει, καθυστερεί δέκα και παραπάνω χρόνια για να μπει στην αγορά εργασίας, σύμφωνα με τις Κότσια (1981) και Πάντα (1988) (Βίκη & Παπάνης, 2007).

Γενικά, από την πλευρά των γονέων έχουμε αρκετές ενδείξεις για προσδοκίες ανοδικής επαγγελματικής μετακίνησης των παιδιών τους. Οι γονείς βλέπουν τα παιδιά τους σαν προέκταση του δικού τους «εγώ» και η επαγγελματική επιτυχία των παιδιών σχετίζεται με την ικανοποίηση και αυτών των ίδιων των γονέων, αφού θα βελτιώσει και τη δική τους

εικόνα και θα ενισχύσει το κύρος της οικογένειάς τους, όπως υποστηρίζουν ο Χριστομάνος (1982) και οι Μουστάκα και Κασιμάτη (1984).

Παρόμοια συμπεράσματα με των παραπάνω ερευνών έδειξαν και έρευνες που έγιναν σε έλληνες του εξωτερικού. Η έρευνα που έγινε, σε Γαλλία, Γερμανία και Αίγυπτο, από τον Flouri (1990), αναφερόταν στην εικόνα που έχουν για τον εαυτό τους οι νέοι και στις επαγγελματικές προσδοκίες τους. Οι περισσότεροι δήλωσαν ότι είχαν σκεφτεί το μέλλον τους, με επαγγέλματα υψηλού κύρους και μάλιστα προτιμούσαν όσα ανήκαν σε υψηλότερες κατηγορίες κοινωνικής αλλά και επαγγελματικής κατάταξης (Βίκη & Παπάνης, 2007).

Επίσης, σε μια παλαιότερη συγκριτική μελέτη Ελλήνων αλλά και Αμερικανών εφήβων που εκπονήθηκε από τους Triandis και Vassiliou (1967), διαπιστώθηκε ότι, οι νέοι Έλληνες, κάτω από την επιρροή των γονέων τους, ταυτίζουν την επιτυχία με την άσκηση ενός επαγγέλματος που έχει κοινωνικό κύρος, συνήθως πανεπιστημιακού επιπέδου, ενώ στις Η.Π.Α. θεωρείται επιτυχία η υψηλά αμειβόμενη εργασία σε οποιοδήποτε επάγγελμα (Βίκη & Παπάνης, 2007).

Τα επιμέρους κριτήρια και κίνητρα, τα οποία σχετίζονται με το κύρος που ασκούν τα επαγγέλματα στους εφήβους, μπορούν να συνοψιστούν ως εξής: Η περιφρόνηση της χειρωνακτικής εργασίας, η προτίμηση πανεπιστημιακών επαγγελμάτων, η επιθυμία απασχόλησης στον δημόσιο τομέα και η εξασφάλιση υψηλού κοινωνικού κύρους μέσω των σπουδών, φαίνεται ότι στην Ελλάδα είναι πιο έντονα απ' ό,τι στις περισσότερες ευρωπαϊκές χώρες

Ανακεφαλαιώνοντας λοιπόν, θα μπορούσαμε να παρατηρήσουμε τα παρακάτω: Από τις διάφορες έγκυρες έρευνες και την ανάλυση επίσημων στοιχείων, φαίνεται ότι, το μεγαλύτερο ποσοστό των εφήβων στην Ελλάδα προτιμούν, σπουδές πανεπιστημιακού επιπέδου. Μάλιστα το ενδιαφέρον των μαθητών για σπουδές πανεπιστημιακού επιπέδου παρουσιάζει τα τελευταία χρόνια μια αύξουσα τάση σε αντίθεση με άλλες χώρες, π.χ. Γερμανία, Η.Π.Α., όπου το ενδιαφέρον των μαθητών για ανώτατες σπουδές μειώνεται. Από την άλλη μεριά παρατηρούμε ότι, ούτε η αύξηση της ανεργίας των πτυχιούχων των πανεπιστημίων, αλλά ούτε και ο περιορισμός των δυνατοτήτων αυτοαπασχόλησης ή

απασχόλησης στο δημόσιο, αλλάζουν τις επαγγελματικές προτιμήσεις των νέων για την εκπαίδευση και την απασχόληση που επιθυμούν, σύμφωνα με την Βρετάκου (1990). Σημειώνεται επίσης ότι, το κοινωνικό κύρος λειτουργεί ως σημαντικό κίνητρο, με αποτέλεσμα η επιλογή επαγγέλματος να επηρεάζεται άμεσα από το κύρος που το συνοδεύει (Βίκη & Παπάνης, 2007).

Τέλος, βλέπουμε ότι από τις έρευνες που αναφέρθηκαν κυριαρχεί η διαπίστωση ότι, στις περισσότερες χώρες και όχι μόνο στην Ελλάδα, οι ανώτερες σπουδές αποτελούν σημαντικό κίνητρο για τις επαγγελματικές προτιμήσεις των νέων. Αντίθετα σε Δυτικές χώρες, και κυρίως στις Η.Π.Α., τη θέση της σημασίας του κινήτρου αυτού φαίνεται να παίρνει το κέρδος αλλά και η επιτυχία για εξασφάλισή του (Βίκη & Παπάνης, 2007).

1.7 Οι οικονομικές απολαβές

Ένα ακόμη κίνητρο στην επιλογή επαγγέλματος, και ένα από τα σημαντικότερα επίσης είναι οι οικονομικές απολαβές. Πρόκειται λοιπόν, για τις αποδοχές του επαγγέλματος, αλλά και τη μορφή αμοιβής (μηνιαίος μισθός, ωρομίσθια εργασία κτλ.), που αποτελούν εξίσου σημαντικά κίνητρα στην επιλογή επαγγέλματος. Από έρευνες που έγιναν τα τελευταία χρόνια, οι επαγγελματικές προτιμήσεις των νέων έχουν σχέση με τις οικονομικές απολαβές. Συγκεκριμένα: Ο «μισθός» φαίνεται να είναι πρωταρχικό κίνητρο. Ύστερα ακολουθεί, για τον Κάντα (1987), η «κοινωνική αποδοχή», το «ενδιαφέρον» και τέλος «οι συνθήκες στον χώρο εργασίας». Σε έρευνα του Flouri και των συνεργατών του (1990), που αναφέρθηκε στη προηγούμενη ενότητα, οι «οικονομικές απολαβές» κατέχουν τη δεύτερη θέση ανάμεσα στα κίνητρα των Ελλήνων εφήβων (Βίκη & Παπάνης, 2007).

Οι υψηλές οικονομικές απολαβές φαίνεται ότι συνδυάζονται με ανώτερα ή επιστημονικά επαγγέλματα, αφού 69% των γονέων προτιμούν για τα παιδιά τους το δρόμο της ανώτατης εκπαίδευσης. Ο κύριος λόγος για την προτίμησή τους αυτή, κατά τις Μουστάκα και Κασιμάτη (1984), φαίνεται να είναι η επιθυμία τους για επιτυχία των παιδιών τους, για καλό μισθό και για καλές συνθήκες στον χώρο εργασίας. Οι απολαβές μάλιστα του πατέρα βρέθηκε ότι συσχετίζονται με τις απολαβές που προσδοκούν οι γιοι τους στο μέλλον

από το επάγγελμα που θα επιλέξουν να εργαστούν. Σύμφωνα με τον Γεωργούση (1995), τα αγόρια των οποίων ο πατέρας έχει υψηλό μισθό, φιλοδοξούν επαγγέλματα πιο καλοπληρωμένα, που θα τους εξασφαλίζουν άνεση, δόξα, και αυτοπεποίθηση, ανεξάρτητα από το αν διαθέτουν ή όχι τις απαιτούμενες ικανότητες, ενώ αγόρια με πατέρα ο οποίος παίρνει χαμηλό μισθό δε θέτουν τόσο υψηλούς στόχους (Βίκη & Παπάνης, 2007).

Σε έρευνα που έγινε από τον Χασάπη (1982) διαπιστώθηκε ότι το 93% του δείγματος επέλεξε την ίδρυση ιδιωτικής επιχείρησης, έχοντας ως κύριο κίνητρο το οικονομικό όφελος. Επιπλέον οι Stockard και Mcgee (1990) υποστηρίζουν ότι, οι προσδοκίες των μαθητών για τις οικονομικές απολαβές από ένα επάγγελμα, επηρεάζουν άμεσα τις προτιμήσεις τους και τις αντίστοιχες σπουδές τους. Οι μαθητές οι οποίοι πιστεύουν ότι ένα επάγγελμα έχει υψηλό μισθό, παρουσιάζουν μεγαλύτερη πιθανότητα να το επιλέξουν ως μελλοντικό τους επάγγελμα. Αυτό φαίνεται να επηρεάζει κυρίως τα αγόρια, γιατί οι επιλογές των κοριτσιών δεν επηρεάζονται τόσο από επαγγέλματα που παρέχουν υψηλές αμοιβές (Βίκη & Παπάνης, 2007).

Γενικά, και σε άλλες έρευνες, αυτές των Betz και Hackett (1981), του Gaskell (1985) και των Elizur et al. (1991), διαπιστώθηκε ότι, τα αγόρια αλλά και γενικότερα οι άνδρες, στρέφουν το ενδιαφέρον τους περισσότερο σε υψηλές οικονομικές απολαβές και επιδιώκουν την ανεξαρτησία, την ηγεσία αλλά και τον ανταγωνισμό, θέτοντας μάλιστα μακροπρόθεσμους στόχους. Αντίθετα, τα κορίτσια στο επάγγελμά τους επιδιώκουν περισσότερο την κοινωνική αποδοχή και αναγνώριση από τους άλλους, θέτοντας όμως βραχυπρόθεσμους στόχους (Βίκη & Παπάνης, 2007).

Διαφοροποίηση, όμως, βρέθηκε στην έρευνα των Siann και Knox (1992) στη Σκωτία, όπου ερευνήθηκαν οι παράγοντες που επηρεάζουν τις επαγγελματικές προτιμήσεις κοριτσιών λυκείου, μουσουλμάνων και μη, και διαπιστώθηκε ότι, οι έφηβες μουσουλμάνες προτιμούσαν περισσότερο τα επαγγέλματα που πρόσφεραν υψηλή αμοιβή, με ευχάριστους συναδέλφους, από ό,τι τα επαγγέλματα που τους πρόσφεραν ευκαιρίες για πνευματική ανάπτυξη. Αυτό θα μπορούσε να δικαιολογηθεί από την άποψη ότι στις κοινωνίες μεταναστών, πρωταρχικό ρόλο έχει η οικονομική τους εξασφάλιση (Βίκη & Παπάνης, 2007).

Όλες οι παραπάνω έρευνες συμπίπτουν μεταξύ τους, στη βασική διαπίστωση για τη σημασία των οικονομικών απολαβών στις επαγγελματικές επιλογές των νέων, με ιδιαίτερη έξαρση του οικονομικού παράγοντα στις περιπτώσεις των μεταναστών, ιδιαίτερα σε σχέση με τα κορίτσια. Επίσης, αξιοπρόσεκτη είναι η διαπίστωση της συσχέτισης γονέων με υψηλό μισθό, με την προτίμηση επαγγελμάτων υψηλών αμοιβών ή κερδών από την πλευρά των γιων τους.

1.8 Μέσα μαζικής ενημέρωσης και Τεχνολογία

Είναι αδιαμφισβήτητο γεγονός ότι μέσα σε λίγες δεκαετίες ο τόπος μας πέρασε, από τον παραδοσιακό, αγροτικό τρόπο ζωής στο μεταβιομηχανικό στάδιο της εξέλιξης των ανθρώπινων κοινωνιών, στο στάδιο που ονομάστηκε εποχή της πληροφορικής. Οι αλλαγές είναι συνεχείς και ταχύρρυθμες, με αποτέλεσμα να δημιουργούν νέες εικόνες, αντιλήψεις, αξίες και συμπεριφορές, να παρουσιάζονται νέα πρότυπα και ανάγκες.

Το παλιό με το νέο αναμιγνύονται και διαφοροποιούνται διαρκώς. Δημιουργούνται νέα επαγγέλματα ενώ άλλα είτε ξεθωριάζουν είτε εξαφανίζονται, σύμφωνα με τους Κρασανάκη (1984) και Κοσμίδου (1986). Αυτή η προβολή των νέων επαγγελμάτων αποτελεί μια πραγματικότητα, η οποία δεν μπορεί παρά να επηρεάζει την επιλογή επαγγέλματος των εφήβων. Η τεχνολογία εξελίσσεται συνέχεια και προσφέρει απεριόριστες δυνατότητες, ενώ επίσης η ανάπτυξη της δύναμης των Μ.Μ.Ε. σε συνδυασμό με τη διαφήμιση, είναι παράγοντες που ασκούν μεγάλη επίδραση στην επιλογή επαγγέλματος του εφήβου (Βίκη & Παπάνης, 2007).

Στην επαγγελματική απόφαση μεγάλο κίνητρο αποτελεί, και το επάγγελμα που την δεδομένη χρονική στιγμή έχει πολύ μεγάλη ζήτηση, όπως για παράδειγμα τα τελευταία χρόνια ότι έχει να κάνει με πληροφορική. Με την ανάπτυξη της τεχνολογίας στις μέρες μας, η επαγγελματική διάρθρωση της κοινωνίας αλλάζει. Κατά τον Miller (1978), όχι μόνο έχουν δημιουργηθεί νέα επαγγέλματα αλλά και τα παλαιότερα έχουν λιγότερο ή περισσότερο αλλάξει μορφή (Βίκη & Παπάνης, 2007).

Τα επαγγέλματα κυρίως που επηρεάστηκαν από τη βιομηχανοποίηση, λόγω του μεγάλου καταμερισμού της εργασίας και της εξειδίκευσης, έχουν αλλάξει εντελώς. Για παράδειγμα σε πολλά εργοστάσια η χειρωνακτική δουλειά έχει αντικατασταθεί από σύγχρονα μηχανήματα, λόγω της εξέλιξης της μηχανής που μπήκε στη ζωή του ανθρώπου. Έτσι αντικατέστησαν τις ανθρώπινες ικανότητες και δεξιότητες. Αυτό, κατά τους Παναγιωτόπουλο (1988) και Λιάντα (1996), είχε ως αποτέλεσμα η εργασία του ανθρώπου να περιοριστεί κυρίως στο να μελετά, να σχεδιάζει, να οργανώνει και να εποπτεύει μελέτες κατασκευής ή παραγωγής (Βίκη & Παπάνης, 2007).

Για την επιλογή επαγγέλματος των σύγχρονων νέων, τα πράγματα φαίνεται να έχουν χειροτερεύσει καθώς, οι αλλαγές που παρατηρήθηκαν στην τεχνολογία και εκβιομηχάνιση της ζωής δεν συμπληρώθηκαν με την απαραίτητη αντίστοιχη εκπαιδευτική προετοιμασία. Η Κασιμάτη (1988), υποστηρίζει ότι το εκπαιδευτικό σύστημα, συσώρευσε ποιοτικές και ποσοτικές αναντιστοιχίες με την αγορά εργασίας, αφού πρακτικά ήταν ασύνδετο με την παραγωγή» (Βίκη & Παπάνης, 2007).

Σε έρευνα η οποία έγινε σε τέσσερις περιοχές της Σκωτίας από τους Furlong και Cartmel (1995), διαπιστώθηκε ότι, επαγγελματικές προσδοκίες και φιλοδοξίες των νέων επηρεάζονται από την ενημέρωση που έχουν οι ίδιοι για τα «διαθέσιμα» στην αγορά εργασίας επαγγέλματα. Από την ηλικία των 13 ετών τα παιδιά όχι μόνο έχουν ενημέρωση αλλά και κάποια γνώμη για τις ευκαιρίες που υπάρχουν στην αγορά εργασίας. Επίσης, υποστηρίζουν ότι για την επιλογή του επαγγέλματός τους επηρεάζονται από την κατάσταση στην αγορά εργασίας και από τις προοπτικές που θα έχουν να εργαστούν αργότερα (Βίκη & Παπάνης, 2007).

Τώρα η Κωστάκη (1990) υποστηρίζει ότι, όσον αφορά τους έφηβους Έλληνες και το μελλοντικό τους επάγγελμα, όπως φάνηκε και από άλλες έρευνες στην προηγούμενη ενότητα διαπιστώθηκε ότι, τα αγόρια δείχνουν μεγαλύτερο ενδιαφέρον από ό,τι τα κορίτσια στην αμοιβή της εργασίας, αλλά και στην κατάσταση που επικρατεί στην αγορά εργασίας, δηλαδή, στα επαγγέλματα που έχουν ζήτηση (Βίκη & Παπάνης, 2007).

Στην εποχή μας παράγοντες όπως η τηλεόραση, το ραδιόφωνο, ο τύπος κτλ. ασκούν μεγάλη επιρροή στην επιλογή επαγγέλματος των εφήβων, γιατί η επίδρασή τους στη σκέψη και στις επαγγελματικές προσδοκίες είναι πολύ ισχυρή. Για παράδειγμα: η προβολή αλλά και η διαφήμιση διαφόρων σχολών, είτε ιδιωτικών είτε δημόσιων, επηρεάζει σε αρκετά μεγάλο βαθμό τους νέους. Κατά τον Ηλιάδη (1998), Η πληροφόρηση η οποία προέρχεται από τα Μ.Μ.Ε πολλές φορές περιέχει στοιχεία αλληλοσυγκρουόμενα, με αποτέλεσμα οι νέοι να αντιμετωπίζουν προβλήματα στην προσπάθειά τους να προσαρμόσουν τις επαγγελματικές τους επιθυμίες με τις δυνατότητες που προσφέρονται στον πραγματικό χώρο της εργασίας (Βίκη & Παπάνης, 2007).

Από τα όσα αναφέρθηκαν στην ενότητα αυτή, συμπεραίνουμε ότι, η διαφορετική, μεγάλη αλλά και εύκολη πληροφόρηση αντί να διευκολύνει, πολλές φορές, δυσκολεύει την επαγγελματική επιλογή των νέων και δημιουργεί σύγχυση η οποία, με τη σειρά της, μπορεί να επηρεάσει αρνητικά την σωστή επιλογή. Με βάση τις έρευνες που έγιναν, δεν μπορεί κανείς να αμφισβητήσει το γεγονός ότι, η συνεχώς μεταβαλλόμενη επαγγελματική δομή της κοινωνίας και η επαγγελματική διακίνηση επηρεάζουν, άλλοτε λιγότερο και άλλοτε περισσότερο, τα επαγγελματικά σχέδια των νέων. Η επιρροή αυτή που ασκείται, σε συνδυασμό με τη σύγχρονη τεχνολογία, τα Μ.Μ.Ε και τις κυρίαρχες αντιλήψεις της εποχής, αποτελούν προϋποθέσεις που δίνουν στους νέους ερεθίσματα αλλά και δυνατότητες για τις επαγγελματικές τους επιλογές. Παρόλα αυτά, δεν λείπουν και τα προβλήματα καθώς, από τις έρευνες σημειώνεται ότι η προσαρμογή του εκπαιδευτικού συστήματος στα νέα τεχνολογικά αλλά και κοινωνικά δεδομένα είναι ελλιπής (Βίκη & Παπάνης, 2007).

1.9 Τομέας και συνθήκες εργασίας

Στην τελευταία ενότητα του πρώτου κεφαλαίου, θα αναλύσουμε την σημασία του τομέα εργασίας ως κίνητρο για τους νέους, δηλαδή την προτίμηση αυτών στον ιδιωτικό ή στον δημόσιο τομέα, καθώς επίσης και τις διάφορες προτιμήσεις όσον αφορά την ατομική ζωή οι οποίες συνδέονται με τον ελεύθερο χρόνο, τις διακοπές κλπ. Τα θέματα αυτά απασχολούν αρκετά τους νέους πριν καταλήξουν στο επάγγελμα που θέλουν να ακολουθήσουν.

Στην χώρα μας, η οικονομία έχει παρουσιάσει διάφορες ιδιομορφίες κατά την ανάπτυξή της, οι οποίες και θεωρείται ότι αποτελούν σε μεγάλο βαθμό αιτία για το γεγονός ότι ο Έλληνας επιδιώκει μία θέση στον δημόσιο τομέα. Σύμφωνα με την Κασσιμάτη (1988), την δεκαετία του 60' παρατηρήθηκε ανεργία και υποαπασχόληση στον ιδιωτικό τομέα ενώ αντίθετα στον δημόσιο τομέα σημειώθηκε σταθερότητα στην εργασία αλλά και στην αμοιβή, με αποτέλεσμα αυτό να οδηγήσει πολλούς να επιδιώκουν την επαγγελματική αποκατάσταση στον δημόσιο τομέα. Με λίγα λόγια οι παράγοντες που οδηγούσαν ασφάλεια και μονιμότητα στην εργασία ήταν ισχυρές κατά την δεκαετία του 80' (Βίκη & Παπάνης, 2007).

Από έρευνα που διεξήχθη σε μαθητές γυμνασίου και λυκείου, της Καλαμπάκας, διαπιστώθηκε ότι ένα στα τρία παιδιά, επιδιώκουν την σταθερότητα και την σιγουριά την οποία εξασφαλίζει το δημόσιο, ενώ το ποσοστό των παιδιών που επιθυμούν ν' ασχοληθούν στον ιδιωτικό τομέα είναι χαμηλό (17%), κατά την (Μακρή 1994). Όσο τα χρόνια περνάνε, ο δημόσιος τομέας συνεχίζει να παρέχει την επιθυμητή ασφάλεια στον χώρο της εργασίας, σε αντίθεση με τον ιδιωτικό τομέα, που θεωρείται πως είναι λιγότερο αναπτυγμένος και έχει περιορισμένες δυνατότητες, όπως υποστηρίζουν οι Κοντογιαννοπούλου και Πολυδωρίδη (1995).

Επιπροσθέτως, αναφέρεται ακόμη από τον Κασσωτάκη (1991) ότι, η κλίση των νέων προς τις σπουδές και συγκεκριμένα προς τις κατευθύνσεις που οδηγούν στο δημόσιο οφείλεται κυρίως στην εύκολη απορρόφηση των απόφοιτων των διάφορων εκπαιδευτικών ιδρυμάτων και στην επιθυμία τους για γρήγορη κοινωνική άνοδο. Σημαντικές επίσης κατά τον Παπανδρόπουλο (1985), είναι οι διαπιστώσεις που γίνονται συγκριτικά μεταξύ της Ελλάδας και της Ευρώπης ως προς τις τάσεις των εφήβων κατά τη δεκαετία του '80. Ενώ το ποσοστό (36%) των νέων από 18 έως 25 χρονών στην Ευρώπη, επιθυμούσε να δημιουργήσει δική του επιχείρηση, το ποσοστό στην Ελλάδα ήταν μόλις (6%). Οι προτιμήσεις, σύμφωνα με τον τομέα απασχόλησης ήταν 39,6% για το δημόσιο, 32,3% για το ελεύθερο επάγγελμα και 27,9% για τον ιδιωτικό (Βίκη & Παπάνης, 2007).

Σύμφωνα με έρευνα που έκανε η Κωστάκη (1990), διαπιστώθηκε ότι, τα κορίτσια υπερέχουν στους μαθητές που φιλοδοξούν να δουλέψουν στον δημόσιο τομέα, καθώς τους προσφέρει σταθερό μισθό και αποκατάσταση. Στην έρευνα επίσης βρέθηκε ότι, προτίμηση

στο δημόσιο έχουν περισσότερο τα κορίτσια απ' ότi τα αγόρια, οι μαθητές που ζουν στην Αθήνα περισσότερο από αυτούς που ζουν στην περιφέρεια, αλλά και οι μαθητές με χαμηλή σχολική επίδοση, περισσότερο από αυτούς με υψηλή βαθμολογία (Βίκη & Παπάνης, 2007).

Αν λάβουμε υπόψιν μας τις προτιμήσεις των παιδιών για τον δημόσιο τομέα σε σχέση με τον ιδιωτικό, μπορούμε να κάνουμε την συσχέτιση με τις προτιμήσεις των γονέων. Σε έρευνα που έγινε από τον Γκαρή, Χριστακοπούλου και Μυλωνά (1996) βρέθηκε ότi, οι γονείς προτιμούν για τα παιδιά τους το δημόσιο παρά τον ιδιωτικό τομέα. Τα κορίτσια (27,6%), περισσότερο σε σχέση με τα αγόρια (21,8%), δηλώνουν ότi, οι γονείς τους θα θεωρούσαν καλή λύση επαγγελματικής αποκατάστασης μια θέση στο δημόσιο, επειδή θα ένιωθαν το παιδί τους εξασφαλισμένο, με σίγουρο μισθό και σίγουρη θέση. Επίσης, οι μαθητές στην επαρχία (27%) δηλώνουν, περισσότερο από τους μαθητές στην Αθήνα (21,3%), ότi οι γονείς τους θα έβλεπαν μια δημόσια θέση ως εξασφάλιση για όλη τους τη ζωή (Βίκη & Παπάνης, 2007).

Εδώ, βλέπουμε ότi, οι αντιλήψεις της οικογένειας για το επάγγελμα το οποίο επιθυμούν να διαλέξουν τα παιδιά τους, συμπίπτουν σε μεγάλο βαθμό με την ιδεολογία του κοινωνικού κύρους και της κοινωνικής ανόδου, καθώς και της επιτυχίας που αναφέραμε στην ενότητα (1.6). Οι σπουδές και η επιλογή στο δημόσιο θεωρούνται κριτήρια επιτυχίας για όλη την οικογένεια, σε αντίθεση με τον ιδιωτικό τομέα ο οποίος είναι ελλιπής. Ανακεφαλαιώνοντας λοιπόν, συμπεραίνουμε ότi ο δημόσιος τομέας προτιμάται και από τους γονείς αλλά και από τους νέους ηλικιακά εδώ και αρκετά χρόνια έως σήμερα. Και αυτό, γιατί όπως είπαμε ο δημόσιος τομέας σε σχέση με τον ιδιωτικό εξασφαλίζει την σταθερότητα και την ασφάλεια του μόνιμου εισοδήματος (Βίκη & Παπάνης, 2007).

Τέλος, πέρα από τον τομέα εργασίας, υπάρχουν και διάφορα άλλα στοιχεία που αναφέρονται για τις συνθήκες εργασίας και τα οποία παίζουν ρόλο στην επιλογή επαγγέλματος. Σύμφωνα με τον Καλογήρου (1979) οι συνθήκες εργασίας οι οποίες αποτελούν αίτια επιλογή ή αποφυγής συγκεκριμένου επαγγέλματος για διάφορα άτομα είναι οι ακόλουθες (Βίκη & Παπάνης, 2007):

1. Εσωτερική ή εξωτερική εργασία ή και τα δύο.
2. Η θερμοκρασία, είτε αυτή είναι υψηλή είτε χαμηλή, και δημιουργεί δυσκολίες.
3. Ήσυχο περιβάλλον ή θόρυβος που προξενεί βλάβες.
4. Επικίνδυνη ή ακίνδυνη εργασία.
5. Θετικοί και γενικά ευχάριστοι όροι εργασίας ή αρνητικοί όροι (όπως σκόνη, μυρωδιές, κακός αερισμός που κάνουν τον τόπο εργασίας δυσάρεστο).
6. Ενδιαφέρουσα και ήρεμη ή εκνευριστική και ανιαρή εργασία.

2 Ανεργία, Εκπαίδευση και Απασχόληση

2.1 Οικονομική κατάσταση της χώρας και ανεργία

Η Ελλάδα βρίσκεται σε μια βαθιά και παρατεταμένη οικονομική ύφεση. Η παγκόσμια κρίση του 2008-2009 έφερε στο φως τα ευάλωτα σημεία της Ελλάδας, η οποία σταδιακά αλλά συνεχώς έχανε τη διεθνή της ανταγωνιστικότητα, με αποτέλεσμα τη διεύρυνση των τρεχόντων ελλειμμάτων του ισοζυγίου, την επιδείνωση της διεθνούς επενδυτικής θέσης, όπως και τις κακές επιδόσεις από εισερχόμενες άμεσες ξένες επενδύσεις. Στην πραγματικότητα, όταν ήρθε η κρίση, η Ελλάδα ήταν περισσότερο εκτεθειμένη από άλλες χώρες (Εφημερίδα Καθημερινή, 2015β).

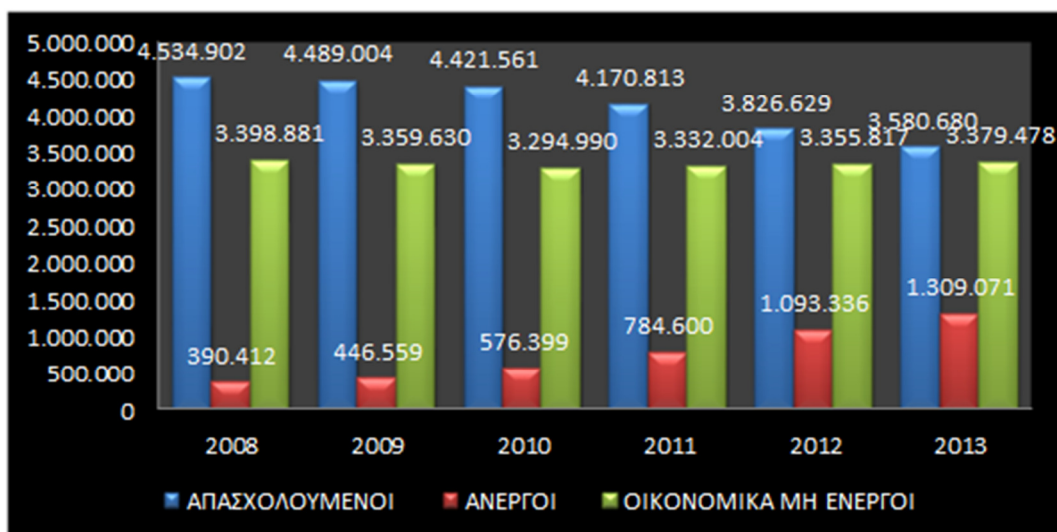
Η ύφεση που ξεκίνησε μετά το 2008 κορυφώθηκε το 2012 που ήταν έτος πολλών δυσμενών εξελίξεων για την Ελλάδα, αφού όλα τα οικονομικά μεγέθη επιδεινώθηκαν ραγδαία και η επιδείνωση αυτή προστέθηκε στην βεβαρυσμένη κατάσταση της οικονομίας, δημιουργώντας έτσι ένα δύσκολο περιβάλλον για όλες τις οικονομικές δραστηριότητες. Η επίλυση αυτών των προβλημάτων οδήγησε τις κυβερνήσεις των τελευταίων χρόνων στην εφαρμογή μιας οικονομικής πολιτικής για δημοσιονομική εξυγίανση, περιορισμό του δημοσιονομικού ελλείμματος και τη σταθεροποίηση των δημόσιων οικονομικών ώστε να επιτευχθεί πρωτογενές πλεόνασμα, να αυξηθεί το ΑΕΠ και να καθιευχαστούν οι αγορές. Επίσης επιδιώχτηκε αύξηση της ανταγωνιστικότητας της Ελληνικής οικονομίας. Όλα αυτά είχαν μικρότερη επιτυχία από την αναμενόμενη λόγω των αργών ρυθμών στις επιβαλλόμενες μεταρρυθμίσεις, με αποτέλεσμα ο δρόμος προς την ανάκαμψη να είναι αργός και επώδυνος για τους Έλληνες πολίτες (Κρητικίδης, 2013).

Όπως ήταν αναμενόμενο, οι συνθήκες της αγοράς εργασίας στην Ελλάδα επιδεινώθηκαν σημαντικά από την έναρξη της κρίσης και η βραχυπρόθεσμη προοπτική παραμένει σκοτεινή. Το ποσοστό ανεργίας αυξάνεται σε επίπεδα ρεκόρ και τα επίπεδα απασχόλησης σημειώνουν τραγική πτώση. Το κατά κεφαλήν εισόδημα έχει μειωθεί αισθητά και ο αριθμός των ατόμων που διατρέχουν κίνδυνο φτώχειας ή κοινωνικού αποκλεισμού έχει αυξηθεί δραματικά (Εφημερίδα Πελοπόννησος, 2015α). Η βαθιά αυτή ύφεση στην οποία

έφτασε η χώρα, είχε σαν αποτέλεσμα την μεγάλη αύξηση της ανεργίας και ως εκ τούτου την υποβάθμιση της οικονομικής και κοινωνικής ζωής των πολιτών. Αφού λοιπόν οι δημοσιονομικές εξελίξεις δεν ήταν οι αναμενόμενες, αυτό είχε σαν αποτέλεσμα να αναπροσαρμόζονται οι στόχοι με την λήψη νέων μέτρων που πολλές φορές επιδείνωναν την ήδη υπάρχουσα κατάσταση (Εφημερίδα Πελοπόννησος, 2015β).

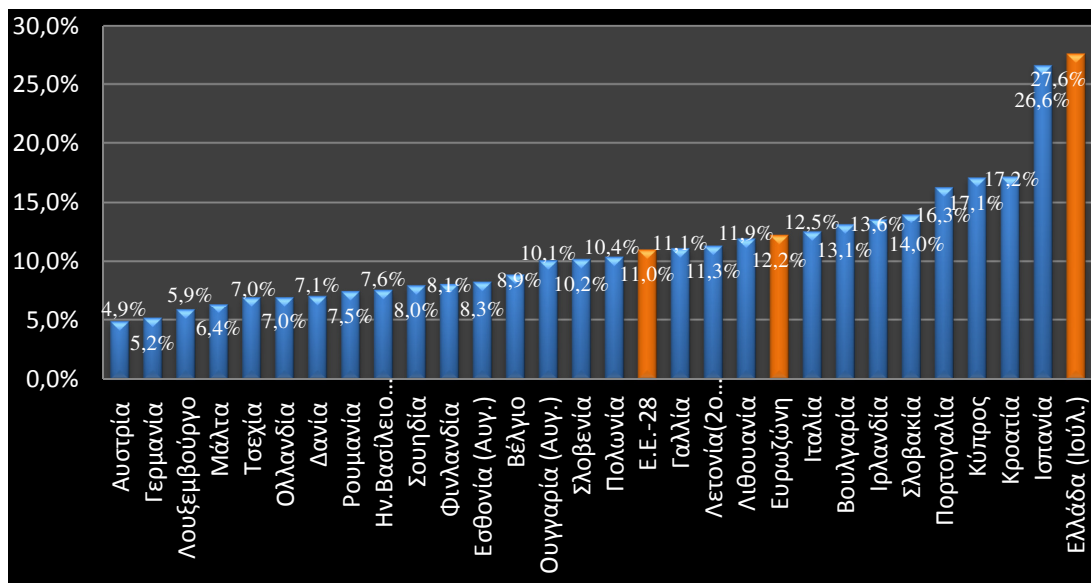
Το ελληνικό ποσοστό της ανεργίας δε σημείωσε ουσιαστική μείωση μεταξύ 2000 και 2008. Από το 2009 ωστόσο έχει και πάλι αυξηθεί σταδιακά και υπερβαίνει το ανώτατο επίπεδο του 2000 το 2011 (στο 17,7%). Το ποσοστό ανεργίας υπερδιπλασιάστηκε μεταξύ 2008 και 2011 (από 7,7 % το 2008 σε 17,7% το 2011, δηλαδή, από 10 μονάδες). Το ποσοστό ανεργίας των ανδρών έχει σχεδόν τριπλασιαστεί από το 2008 (από 5,1 % σε 15% το 2011). Αντίθετα, οι γυναίκες έχουν επηρεαστεί λιγότερο από την κρίση, παρόλο που οι γυναίκες παρουσίασαν επίσης μια απότομη αύξηση του ποσοστού ανεργίας τους (από 11,4 % το 2008 σε 21,4% το 2011). Ως αποτέλεσμα των εξελίξεων αυτών, το χάσμα στην ανεργία έχει γίνει πλέον κάπως στενότερο. Όσον αφορά την ηλικία, οι νέοι εξακολουθούν να έχουν ζημιωθεί περισσότερο από την κρίση και τις επιπτώσεις της. Η ανεργία των νέων στην Ελλάδα συνέχισε την ανοδική της πορεία το 2011, φθάνοντας το 44,4%, σχεδόν τρεις φορές μεγαλύτερη για τους ενήλικες και 22,3 μονάδες πάνω από το επίπεδο του 2008 (Κρητικίδης, 2013).

Αξίζει να αναφέρουμε σε αυτό το σημείο, ότι η Ελληνική Στατιστική Υπηρεσία, στην οποία στο εξής θα αναφερόμαστε ως ΕΛ.ΣΤΑΤ., έχει πραγματοποιήσει κατά διαστήματα πολλές έρευνες σχετικά με τα επίπεδα ανεργίας στην χώρα μας. Επιλέξαμε, να παρουσιάσουμε γραφήματα, των οποίων τα δεδομένα βρήκαμε μέσω της επίσημης ιστοσελίδας της υπηρεσίας, και που παρουσιάζουν την εξέλιξη των ανέργων, της ανεργίας γενικότερα αλλά και της ανεργίας στις διάφορες ηλικιακές ομάδες, από τις οποίες θα εξάγουμε συμπεράσματα σχετικά με την πορεία της ανεργίας που πλήττει τους νέους κατά τα τελευταία έτη.



Πανελλήνια έρευνα εργασίας για τα έτη 2008 – 2013

Πιο συγκεκριμένα, όπως βλέπουμε στο προηγούμενο Γράφημα 1, παρουσιάζονται στοιχεία για την εξαετία 2008 – 2013 σχετικά με το ποσοστό των απασχολούμενων, των ανέργων και των οικονομικά μη ενεργών. Ας παρατηρήσουμε στο σημείο αυτό ότι το 2008 θεωρείται ως έτος έναρξης της βύθισης της χώρας μας στην οικονομική ύφεση. Όπως είναι προφανές λοιπόν, κατά το 2008 δεν υπήρξε χρόνος για να δούμε το πώς η οικονομική κρίση επηρέασε τα ποσοστά των τριών ομάδων στις οποίες αναφερθήκαμε προηγουμένως. Παρόλα αυτά όμως, βλέπουμε ότι με την πάροδο των ετών, και ειδικά από το 2010 και έπειτα, ενώ ο αριθμός των οικονομικά μη ενεργών ατόμων, σε γενικές γραμμές παραμένει ίδιος, παρατηρείται μια συνεχής πτώση των απασχολούμενων ατόμων, και μια αύξηση των ανέργων που πραγματοποιείται με ρυθμούς γεωμετρικής προόδου, μιας και από το 2008, που στην χώρα μας ήταν συνολικά 390.412 οι άνεργοι, ο αριθμός αυτός το 2013 εκτινάχθηκε στους 1.309.071 ανέργους, με άλλα λόγια υπερτριπλασιάστηκε. Το γεγονός αυτό αποδεικνύει σαφώς, πως η οικονομική κρίση, αποτέλεσε το σπουδαιότερο λόγο για τον οποίο οι άνεργοι αυξήθηκαν δραματικά μέχρι και σήμερα, με μεγάλο ποσοστό αυτών να αποτελούν και οι νέοι. Ας αναφέρουμε εδώ κλείνοντας τον σχολιασμό του συγκεκριμένου γραφήματος, ότι ως οικονομικά μη ενεργό πληθυσμό, εννοούμε όσους, δεν είναι σε θέση να εργαστούν, κυρίως δηλαδή παιδιά, ηλικιωμένοι, στρατιώτες ή ασθενείς.

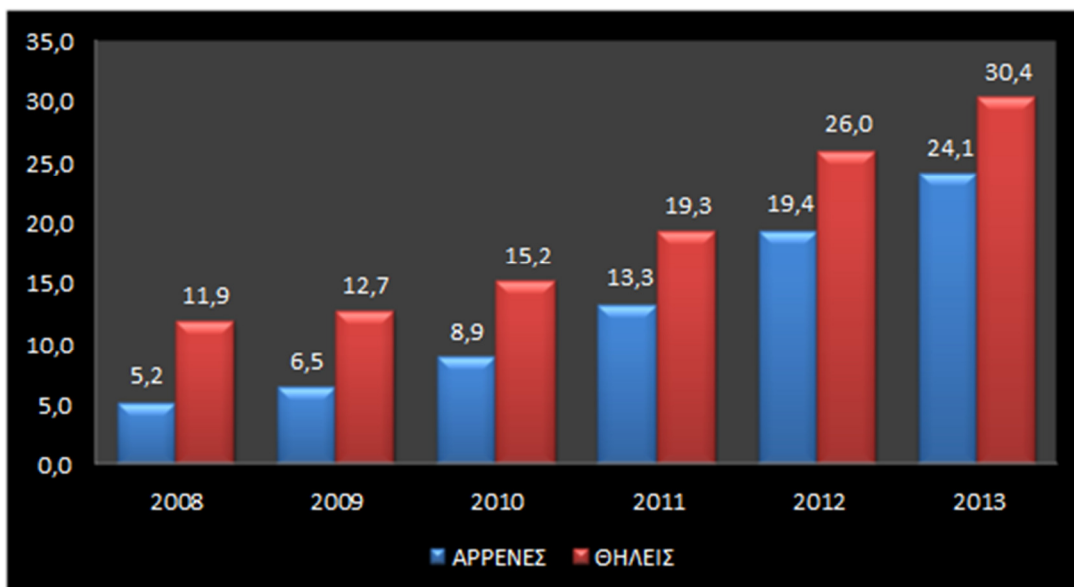


Ποσοστά ανεργίας στις χώρες της Ευρωζώνης το 2013

Στο προηγούμενο Γράφημα 2 της ΕΛ. ΣΤΑΤ., μπορούμε να δούμε συνοπτικά το μέσο ποσοστό ανεργίας που καταγράφηκε το 2013, σε όλες τις χώρες της Ευρωζώνης, τον μέσο όρο της ανεργίας σε επίπεδο Ευρωζώνης και το επίπεδο της ανεργίας στην Ελλάδα. Βλέποντας τα ποσοστά, μπορούμε να τα δικαιολογήσουμε πολύ εύκολα, καθώς η οικονομική κατάσταση στην οποία έχει υποπέσει το σύνολο του Ελληνικού πληθυσμού, συνδέεται άμεσα με την απώλεια των θέσεων εργασίας, από τον οικονομικά ενεργό πληθυσμό. Είναι ιδιαίτερα αποθαρρυντικό βέβαια το ποσοστό ανεργίας στην χώρα μας, σε σχέση με τις υπόλοιπες χώρες αλλά και με τον μέσο όρο του ποσοστού της ανεργίας στην Ευρωζώνη, καθώς η Ελλάδα έρχεται πρώτη σε ποσοστά ανεργίας με 27,6% με την Ισπανία να ακολουθεί αμέσως με 26,6% ενώ όλες οι υπόλοιπες χώρες παρουσιάζουν τεράστια διαφορά. Σίγουρα, πολύ σημαντικός λόγος της εύρεσης της χώρας μας στην πρώτη θέση σε επίπεδα ανεργίας, αποτελεί και είσοδος της στο Διεθνές Νομισματικό Ταμείο, πραγματοποιώντας πολιτικές μνημονίου.

Στο επόμενο Γράφημα 3 της ΕΛ. ΣΤΑΤ. θα δούμε τα ποσοστά ανεργίας, όπως αυτά εξελίχθηκαν σε έξι έτη από το 2008 έως και το 2013. Φυσικά και εδώ ισχύουν όσα αναφέραμε προηγουμένως, δηλαδή ότι το 2008 εισήλθε η χώρα μας σε καθεστώς οικονομικής κρίσης, και επομένως τα αποτελέσματα δεν είναι άμεσα εμφανή. Αυτό που παρατηρούμε όμως και μπορούμε να το συνδέσουμε με το γράφημα στο οποίο παρουσιάζεται η εξέλιξη της ανεργίας, είναι ότι ο αριθμός των ανέργων, ανεξαρτήτως φύλου,

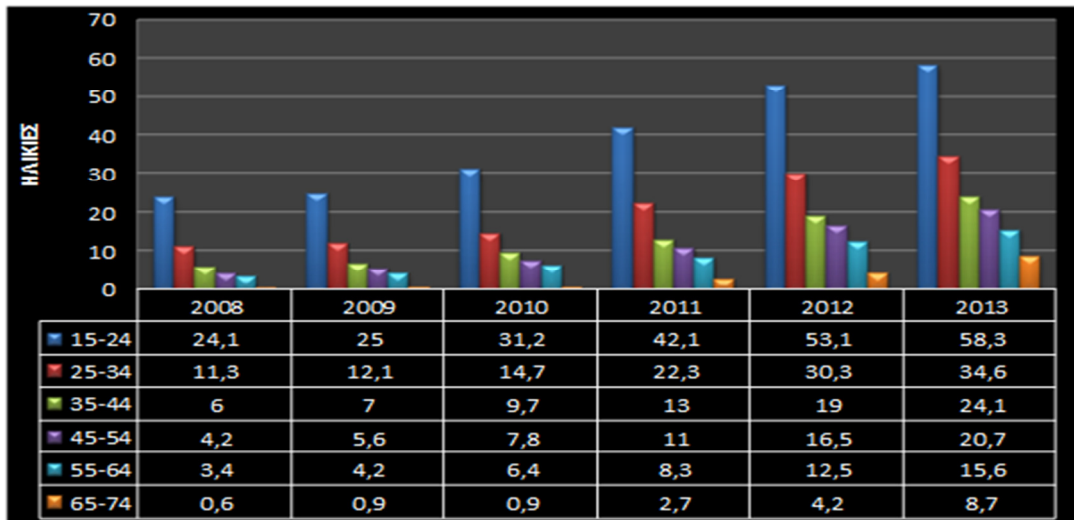
αυξάνεται σταδιακά με την πάροδο των ετών και μέχρι να φτάσουμε στην σημερινή ημερομηνία. Πάντως, αυτό που μπορούμε να πούμε μετά βεβαιότητας, είναι το γεγονός ότι οι γυναίκες ανέκαθεν αντιμετώπιζαν μεγαλύτερο πρόβλημα ανεργίας, το οποίο παρατηρούμε να φαίνεται και με επίσημα στοιχεία και δεδομένα από το 2008 έως και το 2013. Κύριες αιτίες για αυτό το φαινόμενο μπορεί να είναι η προσκόλληση των περισσότερων εργοδοτών στην αναζήτηση εργαζόμενων αρσενικού φύλου, σε αντίθεση με τις γυναίκες, καθώς στο μυαλό τους πολλές φορές έχουν ότι οι γυναίκες δεν μπορούν να ανταπεξέλθουν στις συνθήκες εργασίας. Άλλωστε, ας μη ξεχνούμε ότι, είναι πολύ μεγαλύτερος ο αριθμός των επαγγελματιών που θεωρούνται κατεξοχήν ανδρικά επαγγέλματα, σε σχέση με αυτών που θεωρούνται γυναικεία. Επιπλέον, οι γυναίκες πολλές φορές, αντιμετωπίζουν προβλήματα παρενόχλησης στον χώρο εργασίας τους, γεγονός που πολλές φορές τις εξωθεί στην αποχώρηση από την συγκεκριμένη θέση. Συνδυάζοντας όλα τα προαναφερόμενα, μπορούμε πλέον να δικαιολογήσουμε τους λόγους, για τους οποίους το ποσοστό της ανεργίας των γυναικών είναι σαφώς μεγαλύτερο από αυτό των ανδρών.



Τα ποσοστά ανεργίας ανάλογα με το φύλο από το 2008-2013

Κλείνοντας, θα πρέπει να αναφερθούμε στο τελευταίο και σημαντικότερο για την μελέτη μας Γράφημα 4, στο οποίο αναφέρονται τα ποσοστά ανεργίας, διαχωρισμένα ανά ηλικιακές ομάδες, για την εξετία από 2008 – 2013. Η ηλικιακή ομάδα των νέων, η οποία

βρίσκεται στις δύο πρώτες κατηγορίες, δηλαδή 15 – 24 και 25 – 34, βλέπουμε ότι από την έναρξη της οικονομικής κρίσης, ίσως και από παλαιότερα, ήταν πάντα πρώτη σε επίπεδα ανεργίας, με τεράστια διαφορά από τις υπόλοιπες ηλικιακές ομάδες όπου βλέπουμε ότι τα ποσοστά, ιδίως κατά τα πρώτα χρόνια της οικονομικής κρίσης, ήταν σχεδόν μηδαμινά.



Ποσοστό ανεργίας κατά ομάδες ηλικιών από το 2008-2013

Αν προσπαθούσαμε να ανιχνεύσουμε τους λόγους, για τους οποίους πάντα η ανεργία των νέων, συγκεντρώνει πολύ μεγαλύτερα ποσοστά σε σχέση με τις υπόλοιπες ηλικίες, θα λέγαμε ότι σε πρώτη φάση οφείλεται στο γεγονός, ότι κατά τα πρώτα χρόνια της εισόδου τους στην αγορά εργασίας, οι νέοι δεν διαθέτουν κάποια εξειδίκευση, ενώ όπως βλέπουμε στην πρώτη ηλικιακή ομάδα, όπου και τα ποσοστά ανεργίας είναι τα μέγιστα, πολλές φορές δεν έχουν ολοκληρώσει ακόμη την βασική τους εκπαίδευση. Επιπλέον, είναι δεδομένο πως οι περισσότεροι εργοδότες αναζητούν να προσλάβουν νέα άτομα μεν, αλλά με προϋπηρεσία δε, την οποία είναι σχεδόν αδύνατο να κατέχουν άτομα τόσο νεαρά. Πολλές φορές μάλιστα, οι εργοδότες θεωρούν ότι τα πολύ νεαρά άτομα, δεν θα μπορέσουν να ανταπεξέλθουν στις συνθήκες εργασίας, μιας και σε γενικές γραμμές θεωρούν ότι δεν έχουν σοβαρή συμπεριφορά, γεγονός που δεν ισχύει, ή ακόμη και αν ισχύει κατά κάποιο ποσοστό, σε καμία περίπτωση δεν θα πρέπει να γενικεύουμε αποκλείοντας άτομα από την δυνατότητα να εισέλθουν δυναμικά σε έναν χώρο.

Η ιδιαίτερα έντονη αύξηση της ανεργίας στην Ελλάδα αντανακλά σε μεγάλο βαθμό το ρόλο που διαδραμάτισε η χαμηλή ειδίκευση, όπως οι κατασκευές και το λιανικό εμπόριο. Ο τομέας των κατασκευών, που προσελκύει πολλούς ξένους εργάτες, χτυπήθηκε από την

ιδιαίτερα ισχυρή κατάρρευση της στεγαστικής αγοράς, ενώ ο κλάδος του λιανικού εμπορίου επλήγη από τη μείωση των διαθέσιμων εισοδημάτων που επέφερε σοβαρές περικοπές μισθών. Η μείωση των θέσεων εργασίας έπληξε δυσανάλογα τους νέους, καθώς, μεταξύ άλλων, εκπροσωπούνταν από συμβάσεις ορισμένου χρόνου. Οι προσωρινές θέσεις εργασίας σε μεγάλο βαθμό μειώθηκαν, καθώς οι εργοδότες προσπάθησαν να προσαρμοστούν στην κρίση (Εφημερίδα «ΤΟ ΒΗΜΑ», 2015).

Η βελτίωση της ανταγωνιστικότητας της Ελληνικής οικονομίας που θα επιτυγχανόταν με νέες καινοτόμες επενδύσεις υψηλής προστιθέμενης αξίας και με αναδιάρθρωση του παραγωγικού ιστού, λανθασμένα επιχειρείται με μείωση των εισοδημάτων που έχει σαν συνέπειες, την πτώση της ζήτησης, τη μείωση της παραγωγής και τελικά τη μείωση των τιμών των προϊόντων και των υπηρεσιών που θα τα κάνει ανταγωνιστικά έναντι των υπολοίπων (Φωτόπουλος, 2013).

Όλες αυτές οι εξελίξεις δείχνουν ότι και εδώ η πολιτική που εφαρμόστηκε δεν πέτυχε τα αναμενόμενα αποτελέσματα. Η μείωση των εξαγόμενων προϊόντων και υπηρεσιών είναι εμφανής συγκρινόμενη με εξαγωγές προηγούμενων ετών. Η κάθετη πτώση των επενδύσεων για την Ελλάδα σημαίνει τη μείωση και απαξίωση της παραγωγικής δυνατότητας. Η αποεπένδυση οδηγεί σε ένα οικονομικό περιβάλλον που έχει σαν αποτέλεσμα την υποβάθμιση του τελικού προϊόντος και την αδυναμία παραγωγικής ανταπόκρισης στις απαιτήσεις της παγκόσμιας ζήτησης (Εφημερίδα «Πρώτο Θέμα», 2013).

Με αυτόν τον τρόπο η χώρα ταυτίζεται με άλλες χώρες που είναι τεχνολογικά, παραγωγικά, κοινωνικά και οικονομικά πολύ λιγότερο ανεπτυγμένες. Το οικονομικό περιβάλλον της Ελλάδας, παραμένει ασταθές, αφού η ασκούμενη πολιτική επηρεάζει αρνητικά και το τωρινό αλλά και το μελλοντικό Α.Ε.Π. και οδηγεί σε μια μη ανταγωνιστική οικονομία (Κρητικίδης, 2013).

2.2 Επαγγελματική ένταξη νέων

Η ένταξη των νέων ανάγεται πλέον σε εθνική υποχρέωση, και αφορά όχι μόνο την επαγγελματική τους ένταξη, αλλά και την κοινωνική. Ο εκσυγχρονισμός των επιχειρήσεων μέσω βιομηχανικών και τεχνολογικών αλλαγών, απαιτεί νέες δεξιότητες που οι μεγαλύτεροι

σε ηλικία εργαζόμενοι αδυνατούν να προσφέρουν, ενώ η ανεργία των νέων καθιστά εμφανή την καθυστέρηση του σχολικού συστήματος αφού υπάρχει έλλειψη ισοστάθμισης μεταξύ θέσεων εργασίας και τίτλων. Αυτό γιατί οι νέοι έχουν πρόβλημα προσαρμογής όταν καλούνται να εργαστούν (Ευρωπαϊκή Επιτροπή, 2015).

Η κριτική του σχολικού συστήματος, είναι μία διαπίστωση που πηγάζει από την ύπαρξη ενός μεγάλου ποσοστού ανειδίκευτων νέων μεταξύ αυτών που γράφονται στα μητρώα της υπηρεσίας απασχόλησης (Ο.Α.Ε.Δ.), της γενικότερης και συνεχιζόμενης ανισορροπίας που διακρίνεται μεταξύ των αναγκών της οικονομίας και των επιπέδων κατάρτισης, καθώς και των διαφορών μεταξύ των εξειδικεύσεων που παρέχονται με την αρχική κατάρτιση και αυτών που απαιτούνται στην ανεύρεση εργασίας. Υπάρχουν επίσης, επικρίσεις της κοινής γνώμης για τις θεωρητικές γνώσεις και κατά πόσο είναι χρήσιμες και οι οποίες δίνονται από το σχολικό σύστημα αγνοώντας τις όποιες οικονομικές πιέσεις, ενώ παράλληλα υπάρχει αμφισβήτηση στην ικανότητα αυτού του συστήματος να προσαρμοστεί σε εκείνους τους οποίους η υποχρεωτική σχολική εκπαίδευση υποχρεώνει να παραμένουν στο σχολείο (ΟΑΕΔ, 2015).

Σε αυτό τον αρχαϊσμό του σχολείου είναι ενάντια η έννοια του εκσυγχρονισμού της επιχείρησης, δηλαδή ότι οι εταιρείες βρίσκονται μονίμως αντιμέτωπες με τις εξελίξεις της αγοράς, με την αναγκαιότητα να είναι ανταγωνιστικές σε ένα περιβάλλον ολοένα και πιο ανταγωνιστικό, υποχρεώνονται να προσαρμόζονται με τις τεχνολογικές εξελίξεις και να χρησιμοποιούν τεχνικές υψηλής τεχνολογίας, να υιοθετούν ευέλικτες μορφές οργάνωσης της εργασίας ώστε να μεγιστοποιούν το κέρδος τους και να διακρίνονται στον κλάδο τους. Από αυτές τις διαπιστώσεις προκύπτει και η αρχικά συγκυριακή εγκαθίδρυση ενός ιδιαίτερου θεσμού καταπολέμησης της ανεργίας που μαστίζει τους νέους που να βασίζεται στη γενίκευση της επαγγελματικής κατάρτισης και την ανάπτυξη της εναλλασσόμενης κατάρτισης (Φωτόπουλος, 2013).

Η εκπαιδευτική λογική φαίνεται πως επικρατεί, δηλαδή το πλάνο προσανατολισμού, ένταξης και εξειδίκευσης των νέων και που προτίθεται να προσαρμόσει τους νέους εργαζόμενους στις αλλαγές των εργοδοτικών απαιτήσεων. Φυσικά η πρακτική άσκηση συνιστά τον κύριο παράγοντα ένταξης στην εργασιακή πραγματικότητα με σκοπό την μακροχρόνια μείωση του φαινομένου της ανεργίας.

Η έννοια της επαγγελματικής ένταξης αναφέρεται κατά κύριο λόγο στις πολιτικές που στοχεύουν, στην ένταξη στην αγορά εργασίας των νέων από τη μία πλευρά και από την άλλη των ατόμων που ανήκουν σε περιθωριοποιημένες κοινωνικές ομάδες και αντιμετωπίζουν εκτός από προβλήματα επαγγελματικής, και προβλήματα κοινωνικής ένταξης. Αυτή η έννοια χρησιμεύει ως νοητικό πλαίσιο για τις πολιτικές καταπολέμησης της ίδιας της ανεργίας αρχικά καθώς και του επαγγελματικού και κοινωνικού αποκλεισμού ορισμένων κοινωνικών ομάδων (Εφημερίδα Καθημερινή, 2014β).

Ο στόχος της επαγγελματικής ένταξης επιτυγχάνεται μέσα από την απόκτηση εργασίας καθώς και κατάλληλης κατάρτισης η οποία θα διευκολύνει την ένταξη στην αγορά εργασίας. Υπάρχει δηλαδή η αναγκαιότητα διαμόρφωσης μιας πολιτικής επαγγελματικής ένταξης είτε αυτή ανάγεται στο γενικότερο πρόβλημα της ανεργίας, είτε στο ίδιο το άτομο και στις ελλείψεις του, όσον αφορά τα επαγγελματικά του προσόντα.

Ενώ η ενασχόληση με τα προβλήματα επαγγελματικής ένταξης των νέων ξεκίνησε από πολύ παλιά, η ευαισθητοποίηση για την ένταξη των ατόμων που εντάσσονται στις λεγόμενες περιθωριοποιημένες ομάδες έγινε πολύ αργότερα.

Η ανάδειξη της επαγγελματικής ένταξης ως προβλήματος, αλλά και ως μέσου δράσης οφείλεται σε δύο παράγοντες. Πρώτον λόγω των αυξανόμενων ποσοστών ανεργίας των νέων και των ατόμων από περιθωριοποιημένες κοινωνικές ομάδες και δεύτερον από την καθιέρωση Ευρωπαϊκών προγραμμάτων προς όφελος αυτών των πληθυσμιακών ομάδων (Εφημερίδα «Ναυτεμπορική», 2015).

Η επαγγελματική ένταξη λοιπόν αποτελεί κεντρικό άξονα των ενεργητικών πολιτικών απασχόλησης και καταπολέμησης της σφοδρής ανεργίας καθώς και των μέτρων στήριξης των μη-ευνοημένων νέων στην Ελλάδα. Ο κύριος οργανισμός συντονισμού της επαγγελματικής ένταξης των νέων και των κοινωνικών ομάδων που προαναφέρθηκαν στην χώρα μας, είναι ο Ο.Α.Ε.Δ. (Οργανισμός Απασχόλησης Εργατικού Δυναμικού) μέσα από τον σχεδιασμό και την καθιέρωση διαφόρων προγραμμάτων και μέτρων. Αυτά τα προγράμματα και μέτρα είναι α) η επαγγελματική ένταξη μέσω των επιδοτήσεων των επιχειρήσεων προκειμένου αυτές να προσλάβουν νέους ή άτομα διαφόρων ευπαθών κοινωνικών ομάδων και β) μέσω του σχεδιασμού και της εγκαθίδρυσης προγραμμάτων επαγγελματικής κατάρτισης και μαθητείας προς όφελος αυτών των δύο κατηγοριών: προγράμματα επαγγελματικής κατάρτισης για νέους ενήλικες χωρίς ή με ανεπαρκή επαγγελματικά

προσόντα, προγράμματα μαθητείας για αποφοίτους υποχρεωτικής εκπαίδευσης, ολοκληρωμένες παρεμβάσεις επαγγελματικού προσανατολισμού, και άλλα (Εφημερίδα «Ναυτεμπορική», 2015).

Παράλληλα με τη συγκεντρωτική δράση του Ο.Α.Ε.Δ. και των δομών του, υπάρχουν και κάποιοι άλλοι φορείς που προσανατολίζουν την δράση τους προς όφελος της ένταξης των νέων στην αγορά εργασίας και προσπαθούν με την λειτουργία τους να συμβάλουν στην ομαλοποίηση της Ελληνικής πραγματικότητας. Αυτοί είναι τα Γραφεία Καριέρας στα Πανεπιστήμια στα πρότυπα του εξωτερικού, τα Γραφεία Καριέρας σε οργανώσεις ΑμεΑ δηλαδή ατόμων με αναπηρία, τα Γραφεία Ενημέρωσης Ανέργων και Επιχειρήσεων και άλλοι (ΟΑΕΔ, 2015).

2.3 Σύνδεση εκπαίδευσης και ανεργίας

Το εκπαιδευτικό επίπεδο διαδραματίζει σημαντικότατο ρόλο στην εξέλιξη του φαινομένου της ανεργίας, ειδικότερα σε ο, τι αφορά τους νέους ανθρώπους. Σε γενικές γραμμές, ειδικότερα από τα χρόνια που παρατηρούνταν οικονομική ανάπτυξη στην χώρα μας, ότι τα νέα παιδιά, τελειώνοντας τις υποχρεώσεις τους στο σχολείο, εξακολουθούσαν τις σπουδές τους σε σχολές και τμήματα της ανώτατης και ανώτερης εκπαίδευσης. Γεγονός είναι πάντως, πως παρά την ευρύτερα διαδεδομένη άποψη ότι το εκπαιδευτικό επίπεδο στην Ελλάδα είναι ιδιαίτερα ανεπτυγμένο, σε σχέση με την Ευρώπη βρίσκεται ακόμη αρκετά χαμηλά (Εφημερίδα Καθημερινή, 2015β).

Θεωρητικά, η συνέχιση της συμμετοχής στην εκπαίδευση και στην κατάρτιση, είναι ένα επιπλέον εφόδιο στα χέρια των νέων, ένα εφόδιο που μπορεί να τους τροφοδοτήσει με επιπλέον πιθανότητες ώστε να προχωρήσουν στην εύρεση μιας επιθυμητής θέσης εργασίας, σε σχέση με άλλα άτομα που κατέχουν πολύ λιγότερη εξειδίκευση. Γεγονός είναι επίσης, ότι η επιπλέον εκπαίδευση, ανοίγει τους ορίζοντες των νέων ανθρώπων, με αποτέλεσμα να είναι περισσότερο ενεργοί και δραστήριοι και να αναζητούν περισσότερο δυναμικά τρόπους ώστε να αντιμετωπίσουν την ανεργία η οποία πιθανόν βρεθεί στο δρόμο τους, μειώνοντας έτσι τις πιθανότητες μη απασχόλησης τους, τουλάχιστον για ένα πολύ μεγάλο διάστημα, ενώ εν τέλει τους δίνει την προοπτική της εύρεσης μιας θέσης εργασίας που θα είναι καλά αμειβόμενη.

Παρόλα αυτά, παρατηρείται πολύ έντονο πρόβλημα στις τάξεις των ατόμων με υψηλά προσόντα εξαιτίας της παρατεταμένης εκπαίδευσης τους, λόγω του γεγονότος ότι με την μείωση της ζήτησης που προκύπτει σε φάσεις όπου η ανεργία αυξάνεται, αντιμετωπίζουν μεγάλο ανταγωνισμό και λόγω αυτού παραμένουν αρκετό διάστημα δίχως εργασία, μιας και δεν μπορούν να απασχοληθούν σε άλλους τομείς, λόγω της διαφορετικής εξειδίκευσής τους (Εφημερίδα Καθημερινή, 2014α). Έχει παρατηρηθεί επίσης το φαινόμενο, άνεργοι πτυχιούχοι ενώ κάνουν αίτηση για θέσεις εργασίας με χαμηλά κριτήρια, να μην προσλαμβάνονται σε αυτές, ακριβώς από τον φόβο των εργοδοτών ότι σύντομα θα αποχωρήσουν από τις θέσεις εργασίας, επειδή πραγματικά και οι ίδιοι θεωρούν ότι δεν αμείβονται όπως θα έπρεπε.

Σημαντικότερο πρόβλημα αντιμετωπίζουν και τα άτομα που έχουν χαμηλό εκπαιδευτικό επίπεδο, κυρίως οι κατέχοντες μόνον απολυτήριο Δημοτικού, ή ακόμη και αυτοί που δεν έχουν συμμετάσχει καθόλου σε εκπαιδευτικές διαδικασίες (Εφημερίδα Καθημερινή, 2014α). Δυστυχώς, η ζήτηση που υπάρχει πλέον αφορά άτομα που διαθέτουν απολυτήριο Λυκείου και άνω τις περισσότερες φορές, με αποτέλεσμα τα άτομα που ανήκουν στις προαναφερθείσες ομάδες να μην έχουν ισότιμες ευκαιρίες απασχόλησης.

Επιπλέον, παρόλο που γενικά ο αριθμός των γυναικών στα Ανώτερα και Ανώτατα εκπαιδευτικά ιδρύματα είναι ίσως και πολλές φορές μεγαλύτερος από τον αριθμό των ανδρών, οι ευκαιρίες που τους δίνονται είναι σαφώς λιγότερες σε σχέση με τις ευκαιρίες που δίνονται στο ανδρικό φύλο (Κρητικίδης, 2013). Ας αναφερθεί εδώ ότι σε έρευνες που έχουν γίνει σε επίπεδο Ευρωπαϊκής Ένωσης, δυστυχώς η χώρα μας κατέχει τα πρωτεία στην ανεργία των νέων επιστημόνων.

Η επαγγελματική κατάσταση στην Ελλάδα είχε πολύ περιορισμένο ρόλο σε σχέση με την προσπάθεια για εμπειρισταωμένη γενική εκπαίδευση. Αυτό το γεγονός συνδέεται με το ρόλο της γενικής και ιδιαίτερα της Τριτοβάθμιας εκπαίδευσης ως μηχανισμού ανοδικής κοινωνικής κινητικότητας, χάρη στην διευρυμένη δημόσια απασχόληση (Εφημερίδα «Ναυτεμπορική», 2015). Από την άλλη μεριά συνδέεται και με τον παραδοσιακό χαρακτήρα που προσδιορίζει την Ελληνική οικονομία, όπου κυριαρχούν οι μικρότερες οικογενειακού χαρακτήρα επιχειρήσεις των οποίων η ανταγωνιστικότητα στηρίζεται κατά βάση στην

χαμηλή τιμή και φυσικά στο αυταρχικό εργασιακό περιβάλλον και στη διατήρηση του εργασιακού κόστους σε χαμηλά επίπεδα και όχι στον παράγοντα της ποιότητας.

Έτσι παρατηρείται πως στην Ελλάδα αλλά και σε άλλες χώρες της Ε.Ε. με παρόμοια οικονομικά χαρακτηριστικά, η σχέση του ποσοστού των μαθητών που φοιτούν στην Τεχνική-Επαγγελματική σε σχέση με το ποσοστό αυτών που φοιτούν στην Γενική εκπαίδευση είναι αντίστροφη. Αυτό σημαίνει πως σε προηγμένες οικονομίες του κόσμου, ενώ η τεχνική εκπαίδευση είναι μεγαλύτερη σε σχέση με τη γενική, το αντίθετο συμβαίνει στην Ελλάδα, την Ισπανία, την Πορτογαλία και την Ιρλανδία (Εφημερίδα Καθημερινή, 2014β).

Η συνεχιζόμενη επαγγελματική κατάρτιση μέσω της ένταξης της χώρας μας στην Ε.Ο.Κ. και τις χρηματοδοτήσεις από το Ευρωπαϊκό Κοινωνικό Ταμείο, αναπτύχθηκε ραγδαία και ασυντόνιστα, με αποτέλεσμα να δημιουργηθεί ένα παράλληλο προς την αρχική κατάρτιση σύστημα του οποίου τα γενικά χαρακτηριστικά ήταν (Κέντρα Προώθησης στην Απασχόληση - Κ.Π.Α., 2015):

- Η κυριαρχία των ιδιωτικών φορέων κατάρτισης αφού τα ιδιωτικά Κ.Ε.Κ. αποτελούν σε ποσοστό μεγαλύτερο του 60% του συνόλου των Κέντρων Επαγγελματικής Κατάρτισης (Κ.Ε.Κ.).
- Η έλλειψη ευρέως αποδεκτών και αξιόπιστων διαδικασιών για τον εντοπισμό, την ιεράρχηση και τον επιμερισμό των αναγκών κατάρτισης στα διαφορετικά υποσυστήματα της αρχικής ή της συνεχιζόμενης κατάρτισης. Πραγματοποιείται δηλαδή μια υπερπήδηση από τη δυναμικότητα των επαγγελματιών στο αντικείμενο κατάρτισης, χωρίς να μεσολαβούν οι απαραίτητες προϋποθέσεις ανάλυσης των επαγγελματικών προφίλ και διάγνωσης των εκπαιδευτικών αναγκών στο απαιτούμενο επίπεδο επαγγελματικών δεξιοτήτων και ικανοτήτων.
- Η πλειοψηφία των αντικειμένων κατάρτισης δεν είναι προσανατολισμένα ούτε στις ανάγκες της εκάστοτε επιχείρησης, ούτε σε συγκεκριμένο επάγγελμα ή ειδίκευση αλλά θεματοκεντρικά.

- Επικρατεί προχειρότητα στην κατάρτιση των αναλυτικών προγραμμάτων και στην επιλογή του διδακτικού προσωπικού, των διδακτικών μέσων και των μεθόδων διδασκαλίας.
- Παρατηρείται τραγική έλλειψη κατάλληλων εκπαιδευτών που να ειδικεύονται στην επιμόρφωση ανηλίκων, αφού οι περισσότεροι από αυτούς δεν κατέχουν ψυχοπαιδαγωγική κατάρτιση και η αποτελεσματικότητα των προγραμμάτων επαφίεται στην μεταδοτικότητα τους, το ταλέντο τους και την ευαισθησία τους.
- Τέλος η απουσία συστηματικής αξιολόγησης των δραστηριοτήτων των διαφόρων φορέων, όπως και των ικανοτήτων και των γνώσεων που αποκτούν οι καταρτιζόμενοι με το τέλος του κάθε προγράμματος. Απουσία που συντελεί στην εκπόνηση προγραμμάτων που σέβονται ελάχιστα τις αρχές διεξαγωγής και τους στόχους των προγραμμάτων, τα οποία παρέχουν.

Μέσω της επικράτησης των ανωτέρω χαρακτηριστικών υλοποιείται σε ετήσια βάση ένας μεγάλος αριθμός προγραμμάτων με στόχο την επαγγελματική κατάρτιση ανέργων στα οποία συμμετέχουν πάνω από 45000 άνεργοι, η πλειοψηφία των οποίων είναι απόφοιτοι ανώτερης Δευτεροβάθμιας και Τριτοβάθμιας εκπαίδευσης (Ευρωπαϊκή Επιτροπή, 2015). Έτσι η συνεχιζόμενη επαγγελματική κατάρτιση των ανέργων αναδείχθηκε στη σημαντικότερη ενεργητική πολιτική απασχόλησης, καθώς είναι η πολιτική που πραγματοποιεί την μεγαλύτερη απορρόφηση ανέργων, έστω και για περιορισμένο χρονικό διάστημα.

Σύμφωνα με τα παραπάνω λοιπόν θα ανέμενε κάποιος η κατάρτιση να επιφέρει θετικότερα αποτελέσματα σε σχέση με τις άλλες πολιτικές απασχόλησης, ωστόσο όλες οι ενδείξεις συνηγορούν ακριβώς για το αντίθετο. Σύμφωνα λοιπόν με τα στοιχεία που εισπράττουμε από αναλυτικές εκθέσεις, στατιστικές έρευνες και αναλύσεις των προγραμμάτων κατάρτισης, μόλις το 25% των καταρτιζόμενων απασχολείται σε κάποια εργασία μετά το πέρας του προγράμματος και από αυτούς οι μισοί σε διαφορετικές δραστηριότητες από το αντικείμενο κατάρτισής τους (Φωτόπουλος, 2013).

Στην Αττική ειδικότερα σε έρευνα που πραγματοποίησε η ΕΛ.ΣΤΑΤ., προέκυψε ότι ενώ όσοι άνεργοι δεν παρακολούθησαν κάποιο πρόγραμμα κατάρτισης θεωρούν σε ποσοστό 54% ότι αυτή έχει στόχο την καταπολέμηση του φαινομένου της ανεργίας, κανένας άνεργος από αυτούς που έχουν παρακολουθήσει κάποιο πρόγραμμα δεν θεωρεί ότι η αντιμετώπιση της ανεργίας αποτελεί στόχο της συνεχιζόμενης επαγγελματικής κατάρτισης. Οι εργαζόμενοι από την άλλη μεριά που δεν έχουν παρακολουθήσει κάποιο πρόγραμμα κατάρτισης θεωρούν ως στόχο της συνεχιζόμενης κατάρτισης την μείωση της ανεργίας σε ποσοστό μεγαλύτερο του 70% και όσοι έχουν παρακολουθήσει κάποιο σε ποσοστό περίπου στο 11%, ενώ σε ποσοστό 19% τη συνδέουν με τη διατήρηση της ανεργίας και σε ποσοστό 41% με την επαγγελματική εξέλιξη. Επίσης οι ερωτηθέντες καταλήγουν στο συμπέρασμα ότι η συνεχιζόμενη κατάρτιση δεν ικανοποιεί τις προσδοκίες ούτε των επιχειρήσεων, αλλά ούτε και των ανέργων (Φωτόπουλος, 2013).

Βέβαια σε όλα αυτά υπάρχει το αντεπιχείρημα ότι τα αποτελέσματα της κατάρτισης δεν είναι άμεσα αλλά μέσο-μακροπρόθεσμα καθώς οι γνώσεις και οι ικανότητες που αποκτά ο καταρτιζόμενος, δεν μπορούν να απαξιωθούν αφού μπορούν να χρησιμοποιηθούν μελλοντικά όταν και όπως αυτές απαιτηθούν. Σε αυτή την περίπτωση όμως είναι αναγκαία η πιστοποίησή τους προκειμένου ο άνεργος να έχει τη δυνατότητα να διαβεβαιώνει την κατοχή αυτών των ικανοτήτων και δεξιοτήτων, κάτι που απουσιάζει από τις πολιτικές επαγγελματικής κατάρτισης στην Ελλάδα(Εφημερίδα «Ναυτεμπορική», 2015).

Η πλειοψηφία των ατόμων που δηλώνουν την επιθυμία κατάρτισης αντιμετωπίζουν το εκάστοτε πρόγραμμα σαν επιδότηση και ευκαιρία για απόκτηση χρημάτων, απαραίτητων για τη βελτίωση της καθημερινότητάς τους και της θέσης τους και όχι σαν ευκαιρία βελτίωσης των προσωπικών ικανοτήτων τους.

Παράλληλα η πολιτεία επικεντρώνεται στην τυποποίηση των διαδικασιών κατάρτισης και τον γραφειοκρατικό έλεγχο του τρόπου διάθεσης και κατανομής των σχετικών πόρων. Η σύνδεση της κατάρτισης με τις απαιτήσεις της αγοράς εργασίας δεν φαίνεται να αποτελεί πρωταρχικό στόχο, αφού ενώ τα προγράμματα κατάρτισης υπάρχουν εδώ και χρόνια, οι δομές της απασχόλησης και οι συνοδευτικές προς τους καταρτιζόμενους υπηρεσίες είναι σχεδόν ανύπαρκτες ακόμα και στις μέρες μας. Η ίδια η πολιτεία δεν λαμβάνει την οποιαδήποτε μέριμνα για την υποστήριξη της απασχόλησης των καταρτιζομένων αλλά

μεταφέρει την ευθύνη στα Κ.Ε.Κ. και η πολιτεία αρκείται στην υποχρέωσή της να παρακολουθεί την πορεία των αποφοίτων κατά την πρακτική διαδικασία και να συντάσσει εκθέσεις για την εξέλιξή τους για έξη μήνες από την ολοκλήρωση του προγράμματος (Εφημερίδα Καθημερινή, 2014α).

Τέλος όπως ήδη προαναφέρθηκε, δεν υφίσταται κανενός είδους πιστοποίηση και αναγνώριση των γνώσεων και δεξιοτήτων που αποκτούν οι καταρτιζόμενοι, στοιχείο που θα μπορούσε να συμβάλλει στην κοινωνική αναγνώριση και αποδοχή της οποιασδήποτε προστιθέμενης αξίας στην υπάρχουσα κατάρτιση. Δεν προβλέπεται κάποιο σύστημα εξετάσεων και στην πράξη δεν υπάρχει έλεγχος στη δομή και το περιεχόμενο του κάθε προγράμματος, αφού αυτό αποτελεί αρμοδιότητα και ευθύνη του εκάστοτε Κ.Ε.Κ. Έτσι οι απλές βεβαιώσεις παρακολούθησης του προγράμματος που λαμβάνουν οι απόφοιτοι δεν έχουν αντικρίσματα στην αγορά εργασίας και την προσπάθεια ανεύρεσης απασχόλησης (Εφημερίδα Καθημερινή, 2014β).

3 Μεθοδολογία Έρευνας

Προκειμένου να επιτευχθεί ο στόχος της παρούσας έρευνας, προχωρήσαμε στην μελέτη των δεδομένων που προέκυψαν από ερωτηματολόγιο, το οποίο σχεδιάστηκε με συγκεκριμένες ερωτήσεις που αφορούσαν κυρίως τον βαθμό επηρεασμού του νεαρού πληθυσμού ως προς την επιλογή επαγγελμάτων και τον γενικότερο επαγγελματικό προσανατολισμό. Το ερωτηματολόγιο μοιράστηκε σε άτομα μέσω του διαδικτύου, μέσω διαφόρων ομάδων και σελίδων στα πλαίσια ιστοσελίδων κοινωνικής δικτύωσης. Το πλήθος των απαντήσεων που συγκεντρώθηκαν, ανέρχεται στις 70, για να μπορέσει να προκύψει και μια σαφέστερη σύγκριση αλλά και η ανάλυση να μπορέσει να αποφέρει αποτελέσματα που έχουν μια συγκεκριμένη ισχύ.

Ας αναφερθεί εδώ, ότι επιλέχθηκαν συγκεκριμένες ομάδες, καθώς μια από τις βασικές επιθυμίες ήταν, μιας και το θέμα είναι νεανικής φύσης αλλά εξετάζεται η περιοχή της Πάτρας, να αποκλειστούν άτομα που δεν σπουδάζουν και ιδίως άτομα που δεν προέρχονται από την περιοχή μελέτης. Μια γενική πρώτη άποψη, φαίνεται να είναι πως το θέμα ήταν ιδιαίτερα ενδιαφέρον και τα αποτελέσματα συγκεντρώθηκαν αρκετά σύντομα για να μπορέσουμε να προχωρήσουμε σε ανάλυση. Επίσης, στο ερωτηματολόγιο, δεχθήκαμε απαντήσεις περισσότερο από γυναίκες και λιγότερο άντρες, οπότε όπως θα δούμε παρακάτω και η σύγκριση ανάμεσα στα δύο φύλα είναι περισσότερο συγκεκριμένη. Το ερωτηματολόγιο παραχωρήθηκε στα άτομα προς απάντηση την περίοδο από 10/7/2015 έως και 18/7/2015 και για συνολικό διάστημα 18 ημερών.

Για τη συλλογή δεδομένων, σχεδιάστηκε ένα ερωτηματολόγιο, σχετικά σύντομο και ευχάριστο, ώστε να δεχθούμε σαφέστερες απαντήσεις και να μην κουραστούν όσοι ανταποκριθούν σε αυτό. Συγκεκριμένα το ερωτηματολόγιο περιείχε 10 ερωτήσεις, περιεχομένου σχετικού με τον βαθμό επιρροής των ατόμων από ως προς την επιλογή επαγγέλματος. Αλλιώς θα λέγαμε ότι η πρώτη ομάδα ερωτήσεων πραγματοποιήθηκε με ερωτήσεις δημογραφικού τύπου ενώ η δεύτερη ομάδα ερωτήσεων πραγματοποιήθηκε με ερωτήσεις ανοιχτού τύπου. Επίσης, οι ηλικίες για τις απαντήσεις που δεχθήκαμε μέσω του ερωτηματολογίου, ήταν ανοιχτές και χωρίς περιορισμό.

Η μέθοδος διανομής του ερωτηματολογίου, ήταν διαδικτυακή, με την βοήθεια του σχεδιασμού ερωτηματολογίου μέσω της ειδικής πλατφόρμας Google Drive, που διατίθεται δωρεάν και έχει συνεχή ενημέρωση και επικαιροποίηση των απαντήσεων. Προωθήθηκε δε, μέσω διαφόρων καναλιών επικοινωνίας, κυρίως διαδικτυακών, μέσω προώθησης στα Social Media, με ιδιαίτερη έμφαση στην εφαρμογή του Facebook και κυρίως μέσω των ομάδων που δημιούργησαν οι σπουδαστές των Σχολών που βρίσκονται στο πεδίο ενδιαφέροντος.

Ας αναφέρουμε τέλος, ότι η ανάλυση των αποτελεσμάτων έγινε με απλή στατιστική ανάλυση με γραφήματα που προέκυψαν με βάση τις απαντήσεις που δεχθήκαμε στο ερωτηματολόγιο, και έχοντας κάνει την εισαγωγή των δεδομένων στο λογισμικό πακέτο SPSS, αναλύονται και συγκρίνονται τα δεδομένα εκτενέστερα, προκειμένου και τα αποτελέσματα να είναι σαφέστερα.

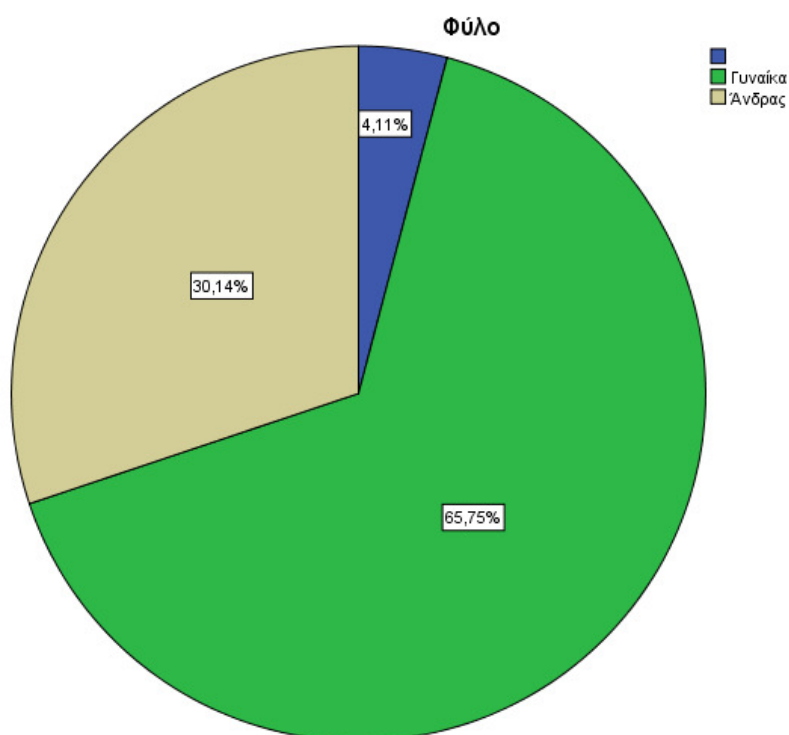
4 Αποτελέσματα Έρευνας

Στο σημείο αυτό θα εξεταστούν τα αποτελέσματα που προέκυψαν έπειτα από την στατιστική ανάλυση των δεδομένων του ερωτηματολογίου. Αρχικά όπως φαίνεται και στο παράρτημα, το ερωτηματολόγιο ξεκινά με ορισμένες ερωτήσεις δημογραφικού τύπου.

Πίνακας 1. Φύλο

	Συχνότητα	Ποσοστό
Ισχύον	3	4,1
	Γυναίκα 48	65,8
	Ανδρας 22	30,1
	Σύνολο 73	100,0

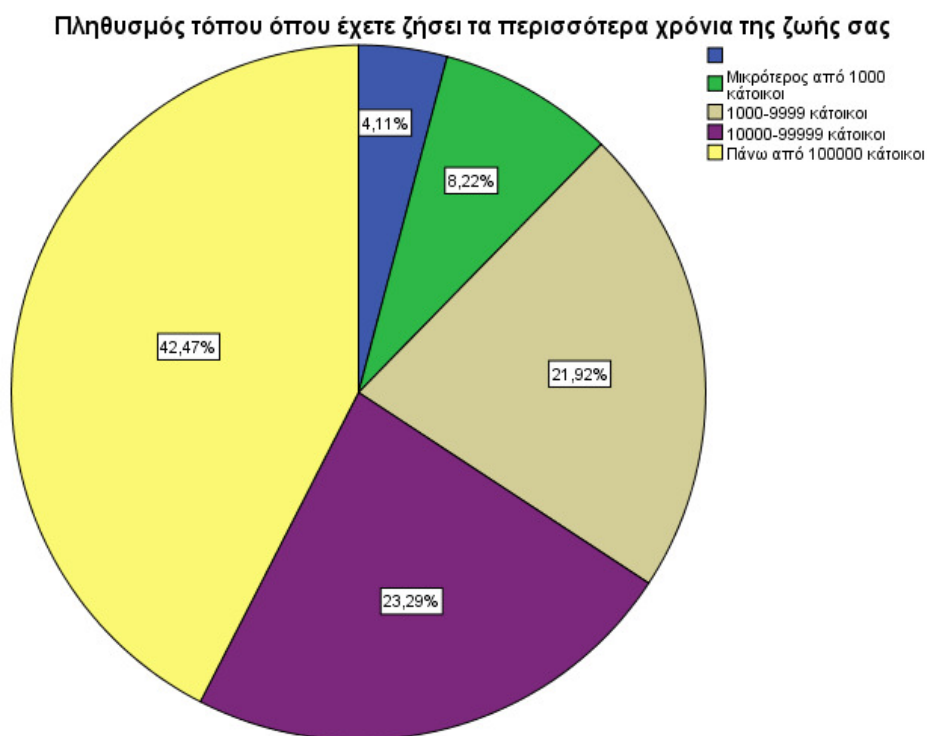
Στον πίνακα 1, παρατηρούνται οι απαντήσεις σχετικά με το φύλο των ερωτηθέντων. Εδώ παρατηρείται ότι το 65,8% είναι γυναίκες ενώ το 30,1% είναι άνδρες.



Πίνακας 2. Πληθυσμός τόπου όπου έχετε ζήσει τα περισσότερα χρόνια της ζωής σας

	Συχνότητα	Ποσοστό
	3	4,1
Μικρότερος από 1000 κάτοικοι	6	8,2
1000-9999 κάτοικοι	16	21,9
10000-99999 κάτοικοι	17	23,3
Πάνω από 100000 κάτοικοι	31	42,5
Σύνολο	73	100,0

Στον πίνακα 2, οι ερωτηθέντες κλήθηκαν να καταγράψουν τον πληθυσμό του τόπου όπου έχουν ζήσει τα περισσότερα χρόνια της ζωής τους. Εδώ όπως φαίνεται το 8,2% απαντά ότι ο πληθυσμός είναι μικρότερος από 1000 κατοίκους, το 21,9% απαντά ότι ο πληθυσμός είναι 1000 – 9999 κάτοικοι, το 23,3% απαντά ότι ο πληθυσμός είναι 10000-99999 κάτοικοι και το 42,5% απαντά ότι ο πληθυσμός είναι πάνω από 100000 κάτοικοι.



Πίνακας 3. Επίπεδο σπουδών πατέρα

	Συχνότητα	Ποσοστό
	3	4,1
Απόφοιτος Δημοτικού	16	21,9
Απόφοιτος Γυμνασίου	10	13,7
Απόφοιτος Λυκείου	18	24,7
Πτυχιούχος ΑΕΙ/ΤΕΙ	25	34,2
Κάτοχος μεταπτυχιακού/διδακτορικού	1	1,4
Σύνολο	73	100,0

Στον πίνακα 3, παρουσιάζονται οι απαντήσεις των ερωτηθέντων σχετικά με το επίπεδο σπουδών του πατέρα, όπου και παρουσιάζεται ότι το 21,9% είναι απόφοιτοι δημοτικού, το 13,7% είναι απόφοιτοι γυμνασίου, το 24,7% είναι απόφοιτοι λυκείου, το 34,2% είναι πτυχιούχοι ΑΕΙ/ΤΕΙ και το 1,4% είναι κάτοχοι μεταπτυχιακού ή διδακτορικού διπλώματος.

Πίνακας 4. Επίπεδο σπουδών μητέρας

	Συχνότητα	Ποσοστό
	3	4,1
Απόφοιτος Δημοτικού	12	16,4
Απόφοιτος Γυμνασίου	12	16,4
Απόφοιτος Λυκείου	31	42,5
Πτυχιούχος ΑΕΙ/ΤΕΙ	15	20,5
Σύνολο	73	100,0

Στον πίνακα 4, αντιστοίχως παρουσιάζεται το επίπεδο σπουδών της μητέρας του κάθε ερωτηθέντος. Εδώ το 16,4% είναι απόφοιτοι δημοτικού, το 16,4% είναι απόφοιτοι γυμνασίου, το 42,5% είναι απόφοιτοι λυκείου και το 20,5% είναι πτυχιούχοι ΑΕΙ/ΤΕΙ.

Πίνακας 5. Επάγγελμα πατέρα

	Συχνότητα	Ποσοστό
	3	4,1
Ιδιωτικός Υπάλληλος	26	35,6
Δημόσιος Υπάλληλος	15	20,5
Συνταξιούχος	4	5,5
Ελεύθερος επαγγελματίας	21	28,8
Ανεργος	1	1,4
Αγρότης	1	1,4
Εκπαιδευτικός	1	1,4
Αποθανών	1	1,4
Σύνολο	73	100,0

Στον πίνακα 5, παρουσιάζεται το επάγγελμα του πατέρα του κάθε ερωτηθέντος. Εδώ το 35,6% δηλώνουν ότι είναι ιδιωτικός υπάλληλος, το 20,5% δημόσιος υπάλληλος, το 5,5% συνταξιούχος, το 28,8% ελεύθερος επαγγελματίας, το 1,4% άνεργος, ενώ επίσης από 1,4% συγκεντρώνουν τα επαγγέλματα του αγρότη και του εκπαιδευτικού. Τέλος, 1,4% δηλώνουν ότι ο πατέρας τους έχει πεθάνει.

Πίνακας 6. Επάγγελμα μητέρας

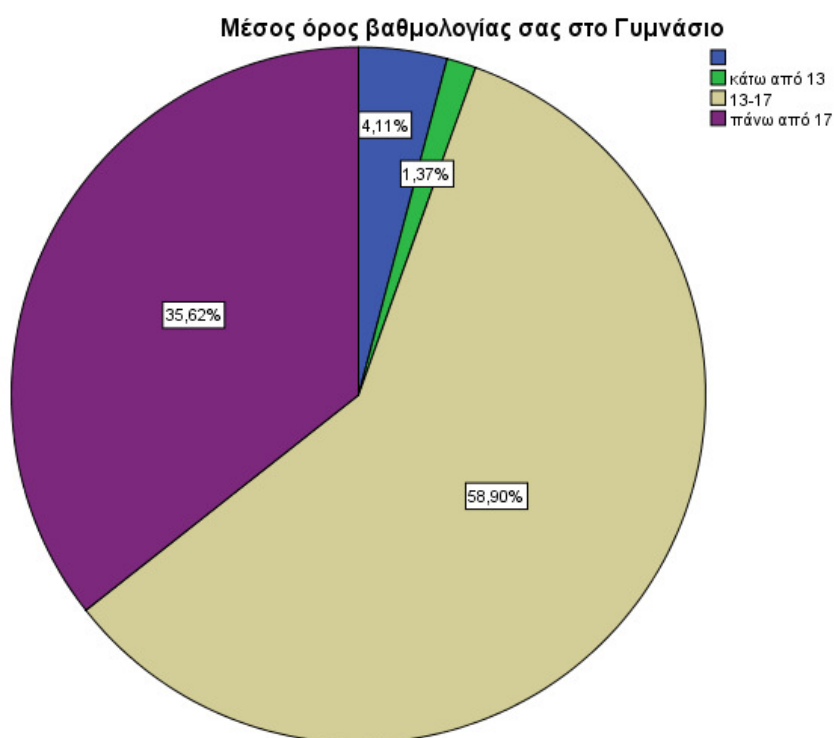
	Συχνότητα	Ποσοστό
	3	4,1
Ιδιωτικός Υπάλληλος	22	30,1
Δημόσιος Υπάλληλος	6	8,2
Οικιακά	25	34,2
Ελεύθερος επαγγελματίας	9	12,3
Εκπαιδευτικός	5	6,8
Αγρότης	2	2,7
Ανεργος	1	1,4
Σύνολο	73	100,0

Αντιστοίχως στον πίνακα 6, παρουσιάζεται το επάγγελμα της μητέρας του κάθε ερωτηθέντος. Εδώ όπως φαίνεται το 30,1% δηλώνουν ότι είναι ιδιωτικός υπάλληλος, το 8,2% δημόσιος υπάλληλος, το 34,2% ότι ασχολείται με τα οικιακά, το 12,3% ότι είναι ελεύθερος επαγγελματίας, το 6,8% εκπαιδευτικός, το 2,7% αγρότισσα, και το 1,4% άνεργη.

Πίνακας 7. Μέσος όρος βαθμολογίας σας στο Γυμνάσιο

	Συχνότητα	Ποσοστό
	3	4,1
κάτω από 13	1	1,4
Ισχύον 13-17	43	58,9
πάνω από 17	26	35,6
Σύνολο	73	100,0

Στον παραπάνω πίνακα 7, περιγράφεται ο μέσος όρος της βαθμολογίας των ερωτηθέντων στο γυμνάσιο. Εδώ όπως φαίνεται το 1,4% δηλώνει ότι συγκέντρωσε βαθμολογία κάτω από 13, το 58,9% από 13 έως 17 και το 35,6% πάνω από 17.



Πίνακας 8. Παράγοντες που επηρέασαν την επιλογή σπουδών και επαγγέλματος - Κλίση/ προτίμηση σε μαθήματα

	Συχνότητα	Ποσοστό
	3	4,1
Καθόλου	5	6,8
Λίγο	12	16,4
Ισχύον Μέτρια	19	26,0
Αρκετά	26	35,6
Πολύ	8	11,0
Σύνολο	73	100,0

Όσον αφορά στους παράγοντες που επηρέασαν στην επιλογή σπουδών και επαγγέλματος, η κλίση ή η προτίμηση σε μαθήματα επηρέασε τους ερωτηθέντες κατά 6,8% καθόλου, κατά 16,4% λίγο, κατά 26% μέτρια, κατά 35,6% αρκετά και κατά 11% πολύ.

Πίνακας 9. Παράγοντες που επηρέασαν την επιλογή σπουδών και επαγγέλματος - Σχολικές επιδόσεις

	Συχνότητα	Ποσοστό
	3	4,1
Καθόλου	10	13,7
Λίγο	11	15,1
Ισχύον Μέτρια	22	30,1
Αρκετά	21	28,8
Πολύ	6	8,2
Σύνολο	73	100,0

Οι σχολικές επιδόσεις επηρέασαν τους ερωτηθέντες ως προς την επιλογή σπουδών ή επαγγέλματος κατά 13,7% καθόλου, κατά 15,1% λίγο, κατά 30,1% μέτρια, κατά 28,8% αρκετά και κατά 8,2% πολύ.

Οι επαγγελματικές προοπτικές σπουδών και οι αναμενόμενες οικονομικές απολαβές επηρέασαν τους ερωτηθέντες ως προς την επιλογή σπουδών ή επαγγέλματος κατά 15,1% καθόλου, κατά 12,3% λίγο, κατά 27,4% μέτρια, κατά 28,8% αρκετά και κατά 12,3% πολύ.

Πίνακας 10. Παράγοντες που επηρέασαν την επιλογή σπουδών και επαγγέλματος - Επαγγελματικές προοπτικές σπουδών-αναμενόμενες οικονομικές απολαβές (όπως προκύπτουν από σχετικές έρευνες)

	Συχνότητα	Ποσοστό
	3	4,1
Καθόλου	11	15,1
Λίγο	9	12,3
Ισχύον Μέτρια	20	27,4
Αρκετά	21	28,8
Πολύ	9	12,3
Σύνολο	73	100,0

Η κατάταξη πανεπιστημιακών ιδρυμάτων και τμημάτων επηρέασε τους ερωτηθέντες ως προς την επιλογή σπουδών ή επαγγέλματος κατά 13,7% καθόλου, κατά 32,9% λίγο, κατά 23,3% μέτρια, κατά 17,8% αρκετά και κατά 8,2% πολύ.

Πίνακας 11. Παράγοντες που επηρέασαν την επιλογή σπουδών και επαγγέλματος - Κατάταξη πανεπιστημιακών ιδρυμάτων και τμημάτων

	Συχνότητα	Ποσοστό
	3	4,1
Καθόλου	10	13,7
Λίγο	24	32,9
Ισχύον Μέτρια	17	23,3
Αρκετά	13	17,8
Πολύ	6	8,2
Σύνολο	73	100,0

Το σύστημα εισαγωγής στην τριτοβάθμια εκπαίδευση επηρέασε τους ερωτηθέντες ως προς την επιλογή σπουδών ή επαγγέλματος κατά 8,2% καθόλου, κατά 8,2% λίγο, κατά 41,1% μέτρια, κατά 27,4% αρκετά και κατά 11% πολύ.

Πίνακας 12. Παράγοντες που επηρέασαν την επιλογή σπουδών και επαγγέλματος - Σύστημα εισαγωγής στην τριτοβάθμια εκπαίδευση

	Συχνότητα	Ποσοστό
	3	4,1
Καθόλου	6	8,2
Λίγο	6	8,2
Ισχύον Μέτρια	30	41,1
Αρκετά	20	27,4
Πολύ	8	11,0
Σύνολο	73	100,0

Η περιοχή ΑΕΙ ή ΤΕΙ σε σχέση με τον τόπο κατοικίας επηρέασε τους ερωτηθέντες ως προς την επιλογή σπουδών ή επαγγέλματος κατά 21,9% καθόλου, κατά 6,8% λίγο, κατά 15,1% μέτρια, κατά 27,4% αρκετά και κατά 24,7% πολύ.

Πίνακας 13. Παράγοντες που επηρέασαν την επιλογή σπουδών και επαγγέλματος - Περιοχή ΑΕΙ ή ΤΕΙ σε σχέση με τον τόπο κατοικίας

	Συχνότητα	Ποσοστό
	3	4,1
Καθόλου	16	21,9
Λίγο	5	6,8
Ισχύον Μέτρια	11	15,1
Αρκετά	20	27,4
Πολύ	18	24,7
Σύνολο	73	100,0

Οι γονείς επηρέασαν τους ερωτηθέντες ως προς την επιλογή σπουδών ή επαγγέλματος κατά 43,7% καθόλου, κατά 13,7% λίγο, κατά 21,9% μέτρια, κατά 12,3% αρκετά και κατά 4,1% πολύ.

Πίνακας 14. Παράγοντες που επηρέασαν την επιλογή σπουδών και επαγγέλματος - Επιρροή γονέων

	Συχνότητα	Ποσοστό
	3	4,1
Καθόλου	32	43,8
Λίγο	10	13,7
Ισχύον Μέτρια	16	21,9
Αρκετά	9	12,3
Πολύ	3	4,1
Σύνολο	73	100,0

Οι εκπαιδευτικοί επηρέασαν τους ερωτηθέντες ως προς την επιλογή σπουδών ή επαγγέλματος κατά 39,7% καθόλου, κατά 28,8% λίγο, κατά 17,8% μέτρια, κατά 6,8% αρκετά και κατά 2,7% πολύ.

Πίνακας 15. Παράγοντες που επηρέασαν την επιλογή σπουδών και επαγγέλματος - Επιρροή εκπαιδευτικών

	Συχνότητα	Ποσοστό
	3	4,1
Καθόλου	29	39,7
Λίγο	21	28,8
Ισχύον Μέτρια	13	17,8
Αρκετά	5	6,8
Πολύ	2	2,7
Σύνολο	73	100,0

Οι σύμβουλοι επαγγελματικού προσανατολισμού επηρέασαν τους ερωτηθέντες ως προς την επιλογή σπουδών ή επαγγέλματος κατά 60,3% καθόλου, κατά 15,1% λίγο, κατά 15,1% μέτρια, κατά 4,1% αρκετά και κατά 1,4% πολύ.

Πίνακας 16. Παράγοντες που επηρέασαν την επιλογή σπουδών και επαγγέλματος - Επιρροή συμβούλων επαγγελματικού προσανατολισμού

	Συχνότητα	Ποσοστό
	3	4,1
Καθόλου	44	60,3
Λίγο	11	15,1
Ισχύον Μέτρια	11	15,1
Αρκετά	3	4,1
Πολύ	1	1,4
Σύνολο	73	100,0

Ο φιλικός περίγυρος επηρέασε τους ερωτηθέντες ως προς την επιλογή σπουδών ή επαγγέλματος κατά 41,1% καθόλου, κατά 21,9% λίγο, κατά 19,2% μέτρια, κατά 8,2% αρκετά και κατά 5,5% πολύ.

Πίνακας 17. Παράγοντες που επηρέασαν την επιλογή σπουδών και επαγγέλματος - Επιρροή φιλικού περιγύρου

	Συχνότητα	Ποσοστό
	3	4,1
Καθόλου	30	41,1
Λίγο	16	21,9
Ισχύον Μέτρια	14	19,2
Αρκετά	6	8,2
Πολύ	4	5,5
Σύνολο	73	100,0

Τα Μέσα Μαζικής Ενημέρωσης επηρέασαν τους ερωτηθέντες ως προς την επιλογή σπουδών ή επαγγέλματος κατά 63% καθόλου, κατά 19,2% λίγο, κατά 8,2% μέτρια, κατά 2,7% αρκετά και κατά 2,7% πολύ.

Πίνακας 18. Παράγοντες που επηρέασαν την επιλογή σπουδών και επαγγέλματος - Επιρροή Μέσων Μαζικής Ενημέρωσης

	Συχνότητα	Ποσοστό
	3	4,1
Καθόλου	46	63,0
Λίγο	14	19,2
Ισχύον Μέτρια	6	8,2
Αρκετά	2	2,7
Πολύ	2	2,7
Σύνολο	73	100,0

Η δυνατότητα γρήγορης επαγγελματικής αποκατάστασης επηρέασε τους ερωτηθέντες ως προς την επιλογή σπουδών ή επαγγέλματος κατά 19,2% καθόλου, κατά 12,3% λίγο, κατά 24,7% μέτρια, κατά 20,5% αρκετά και κατά 19,2% πολύ.

Πίνακας 19. Παράγοντες που επηρέασαν την επιλογή σπουδών και επαγγέλματος - Δυνατότητα γρήγορης επαγγελματικής αποκατάστασης

	Συχνότητα	Ποσοστό
	3	4,1
Καθόλου	14	19,2
Λίγο	9	12,3
Ισχύον Μέτρια	18	24,7
Αρκετά	15	20,5
Πολύ	14	19,2
Σύνολο	73	100,0

Η δυνατότητα επαγγελματικής εξέλιξης επηρέασε τους ερωτηθέντες ως προς την επιλογή σπουδών ή επαγγέλματος κατά 5,5% καθόλου, κατά 13,7% λίγο, κατά 23,3% μέτρια, κατά 35,6% αρκετά και κατά 17,8% πολύ.

Πίνακας 20. Παράγοντες που επηρέασαν την επιλογή σπουδών και επαγγέλματος - Δυνατότητα επαγγελματικής εξέλιξης

	Συχνότητα	Ποσοστό
	3	4,1
Καθόλου	4	5,5
Λίγο	10	13,7
Ισχύον Μέτρια	17	23,3
Αρκετά	26	35,6
Πολύ	13	17,8
Σύνολο	73	100,0

Τέλος, οι δυνατότητες συνεργασίας με άλλο άτομο οικογένειας επηρέασαν τους ερωτηθέντες ως προς την επιλογή σπουδών ή επαγγέλματος κατά 54,8% καθόλου, κατά 13,7% λίγο, κατά 13,7% μέτρια, κατά 11% αρκετά και κατά 2,7% πολύ.

Πίνακας 21. Παράγοντες που επηρέασαν την επιλογή σπουδών και επαγγέλματος - Δυνατότητες συνεργασίας με άλλο άτομο οικογένειας

	Συχνότητα	Ποσοστό
	3	4,1
Καθόλου	40	54,8
Λίγο	10	13,7
Ισχύον Μέτρια	10	13,7
Αρκετά	8	11,0
Πολύ	2	2,7
Σύνολο	73	100,0

ΣΥΜΠΕΡΑΣΜΑΤΑ/ ΑΠΟΤΕΛΕΣΜΑΤΑ/ ΕΠΙΛΟΓΟΣ

Μετά την ολοκλήρωση της παρούσας εργασίας, συμπεραίνουμε ότι ένας από τους σπουδαιότερους παράγοντες που επηρεάζει αρνητικά την απασχόληση των νέων είναι η οικονομική κρίση που έχει ξεσπάσει στην χώρα μας από το 2008 και έπειτα. Εξαιτίας της οικονομικής κρίσης είναι σαφώς λιγότερες και οι ευκαιρίες εργασίας που δίνονται στους νέους ανθρώπους, καθώς σε γενικές γραμμές είναι πολύ πιο μειωμένη η ζήτηση, ενώ εξίσου μειωμένα είναι και τα κριτήρια στους χώρους εργασίας. Αξίζει να αναφέρουμε ότι, όπως φαίνεται και από τα αποτελέσματα του ερωτηματολογίου, δεν αντιμετωπίζεται κανένα σχεδόν πρόβλημα όσον αφορά το εκπαιδευτικό επίπεδο των νέων, αφού σε γενικές γραμμές το μεγαλύτερο ποσοστό έχει συμμετάσχει ή συμμετέχει αυτή τη στιγμή σε διαδικασίες ανώτερης ή ανώτατης εκπαίδευσης, ενώ πολύ μεγάλο ποσοστό γνωρίζει μια ή και παραπάνω ξένες γλώσσες. Όπως θα ανέμενε κανείς, κάτι τέτοιο θα τους βοηθούσε στο σύνολο στην προσπάθεια τους για εξεύρεση κάποιας θέσης εργασίας, αλλά δυστυχώς εκ του αποτελέσματος, όπως φαίνεται και στις ως άνω απαντήσεις, αποδεικνύεται ότι το εκπαιδευτικό επίπεδο πλέον, δεν διαδραματίζει τον σημαντικό ρόλο που θα φανταζόμασταν ότι θα μπορούσε να έχει.

Άλλοι παράγοντες που αναλύονται, έχουν να κάνουν με την ηλικία και το φύλο καθώς από εμπειρικές αναλύσεις προκύπτει ότι το φύλο και η ηλικία των ανέργων παίζουν καθοριστικό ρόλο στην διαμόρφωση των ποσοστών της απασχόλησης και της ανεργίας, καθώς το γυναικείο φύλο έχει υψηλότερα ποσοστά ανεργίας σε σχέση με το αντίστοιχο ανδρικό. Οι λόγοι που προκύπτει κάτι τέτοιο ποικίλουν. Ορισμένες φορές δε, αφορούν και την ανάπτυξη φαινομένων σεξισμού στις θέσεις εργασίας, τις οποίες οι γυναίκες αναγκάζονται να εγκαταλείπουν, προσθέτοντας συνεχώς στο ποσοστό της ανεργίας που παρουσιάζεται στο φύλο τους.

Ακολούθως, εξαιτίας της έλλειψης αναζήτησης εργασίας και της αύξησης της μακροχρόνιας ανεργίας, παρατηρείται ότι τα επίπεδα φτώχειας είναι συνεχώς αυξανόμενα, καθώς η φτώχεια και η ανεργία είναι δύο παράγοντες που συνδέονται άμεσα μεταξύ τους. Παρόλα αυτά, στην χώρα μας τουλάχιστον, οι περισσότεροι νέοι δηλώνουν ότι το νοικοκυριό τους θεωρούν ότι βρίσκεται οικονομικά στην «μέση», γεγονός που πρακτικά σημαίνει ότι δεν βρίσκονται σε όρια φτώχειας, αν και καθημερινά ενημερωνόμαστε για ολοένα και

περισσότερες οικογένειες που έχουν πληγεί σοβαρά, όχι μόνο ως προς το οικονομικό, αλλά και ως προς το βιοτικό τους επίπεδο, από την οικονομική κρίση και κατά συνέπεια από την ανεργία.

Εξετάζοντας τις μεταβολές της απασχόλησης ανά μορφωτικό επίπεδο, διαπιστώνεται ότι η οικονομική κρίση επηρέασε τους απασχολούμενους κάθε μορφωτικού επιπέδου. Παρόλο που σε γενικές γραμμές έχει επικρατήσει η άποψη ότι οι κάτοχοι διδακτορικού ή μεταπτυχιακού τίτλου σπουδών, έχουν λιγότερες πιθανότητες να έρθουν αντιμέτωποι με καθεστώς ανεργίας, καταλήγουμε στο συμπέρασμα ότι κάτι τέτοιο μάλλον δεν ισχύει, καθώς καθημερινά ενημερωνόμαστε για άτομα κατόχους των προαναφερθέντων τίτλων σπουδών, που λόγω έλλειψης εργασίας στο επάγγελμά τους, είτε μεταναστεύουν, είτε βρίσκουν κάποια θέση εργασίας, άλλου περιεχομένου, πολλές φορές εκ διαμέτρου αντίθετου, με το αντικείμενο των σπουδών τους.

Το υψηλότερο ποσοστό ανεργίας καταγράφεται σε όσους δεν έχουν πάει καθόλου σχολείο και σε όσους δεν έχουν ολοκληρώσει την πρωτοβάθμια εκπαίδευση. Ακολουθούν οι απόφοιτοι Γυμνασίου, στην συνέχεια οι απόφοιτοι λυκείου και τέλος οι απόφοιτοι Ανώτερης και Ανώτατης Τεχνολογικής Επαγγελματικής Εκπαίδευσης. Εν μέρει το γεγονός ότι οι απόφοιτοι Ανώτερης και Ανώτατης Τεχνολογικής Επαγγελματικής Εκπαίδευσης, αντιμετωπίζουν λιγότερα ποσοστά ανεργίας, είναι θετικό, μιας και αυτό πρακτικά σημαίνει ότι οι κόποι τους ανταμείβονται, ενώ συμπαρασύρουν και τους υπόλοιπους νέους, που δεν έχουν πραγματοποιήσει σπουδές ακόμη, στην διεύρυνση των γνώσεων, γεγονός που, σε κάθε περίπτωση και πέρα από την απλή υπολογιστική τακτική της εύρεσης εργασίας, είναι πολύ θετική μιας και αυξάνει την διαθεσιμότητα σε εξειδικευμένα άτομα, ενώ παράλληλα ανεβαίνει και το διανοητικό και μορφωτικό επίπεδο της χώρας.

Παράλληλα, σε πολύ υψηλά επίπεδα κυμαίνονται τα ποσοστά των νέων που μόλις εισέρχονται στην αγορά εργασίας, ειδικότερα στις ηλικίες των 18-24 ετών, καθώς αντιμετωπίζουν δυσκολίες προσαρμογής κατά την μετάβαση από το εκπαιδευτικό σύστημα, στην εργασία. Δυσθεώρητο εμπόδιο στην ανεύρεση απασχόλησης, είναι και η έλλειψη εμπειρίας, αφού η πλειονότητα των εργοδοτών προτιμά άτομα με προϋπηρεσία, και όχι ανθρώπους νέους στην αγορά που έχουν όμως διάθεση και ανάγκη για εργασία. Το μεγάλο πλεονέκτημα των υποψηφίων με προϋπηρεσία δεν είναι άλλο από το ότι είναι ήδη σχετικά

εκπαιδευμένοι και θα μειώσουν το χρόνο προσαρμογής ώστε να φέρουν άμεσα αποτελέσματα στην επιχείρηση μέσω της εργασίας τους.

Η δραματική επιδείνωση της Ελληνικής οικονομίας είχε άμεσο αντίκτυπο στο μέτωπο της απασχόλησης, με τις δυσμενείς συνέπειες να πλήττουν ναί μεν τον Δημόσιο τομέα, αλλά κυρίως τον Ιδιωτικό. Σύμφωνα με τα στοιχεία της Έρευνας Δυναμικού της ΕΛ.ΣΤΑΤ. (Ελληνική Στατιστική Αρχή), ο μέσος αριθμός των απασχολούμενων μειώνεται συνεχώς και το γεγονός αυτό αποτελεί το σημαντικότερο ίσως αντίκτυπο της συνεχιζόμενης οικονομικής ύφεσης στη χώρα. Η αύξηση της ανεργίας όμως δεν προήλθε μόνο από τη μείωση της απασχόλησης, αλλά και από την αύξηση του εργατικού δυναμικού.

Ένα στοιχείο που χαρακτήριζε την αγορά εργασίας τα προηγούμενα έτη ήταν η συνεχής αύξηση του ποσοστού των προσωρινά απασχολούμενων. Η αύξηση του ποσοστού της προσωρινής απασχόλησης ουσιαστικά επήλθε ως πρώτη αντίδραση αρκετών επιχειρήσεων στην κρίση, με την υποκατάσταση των μόνιμων εργαζομένων με προσωρινά απασχολούμενους. Όμως η ένταση της οικονομικής ύφεσης πιθανολογείται ότι οδήγησε αρκετές επιχειρήσεις στη μείωση και των προσωρινά απασχολούμενων.

Η εντεινόμενη οικονομική κρίση και ύφεση σε διεθνές, Ευρωπαϊκό και ιδιαίτερα Μεσογειακό και Ελληνικό επίπεδο με τη σοβαρή μείωση της παραγωγικής δραστηριότητας, την διακοπή χορήγησης δανείων από τις τράπεζες, τη μείωση των επενδύσεων από το κράτος και τις επιχειρήσεις, καθώς και τον περιορισμό της ζήτησης από τους καταναλωτές αναδεικνύει με τον πιο εμφατικό και ανησυχητικό τρόπο ότι η Ευρωπαϊκή, η Μεσογειακή και ιδιαίτερα η Ελληνική οικονομία βρίσκονται σε ανάλογες συνθήκες όπως αυτές που ακολούθησαν το κραχ στις χρηματαγορές το 1929.

Το μοντέλο της άνισης ανάπτυξης που ακολουθήθηκε στο εσωτερικό της Ευρωπαϊκής Ένωσης και της δανειστικής οικονομίας, συνέβαλε στην υπερχρέωση των νοικοκυριών και των επιχειρήσεων. Παράλληλα, οι φοροαπαλλαγές του κράτους προς τις επιχειρήσεις, σε συνδυασμό με την κατάρρευση των μηχανισμών ελέγχου και είσπραξης των φόρων και των ασφαλιστικών εισφορών, συνέβαλε στον υπερβολικό δανεισμό και στην υπερχρέωση των προϋπολογισμών των κρατών και ιδιαίτερα των χωρών του Νότου. Με άλλα λόγια ο Ευρωπαϊκός Νότος μετεξελίχθηκε διαμέσου του δανεισμού, σε οικονομικό σχηματισμό

ζήτησης, δεδομένου ότι στην Ελλάδα για παράδειγμα το μεγαλύτερο ποσοστό του Α.Ε.Π. κατά τα προηγούμενα έτη προερχόταν από τη ζήτηση και την καταναλωτική δαπάνη.

Ένα ακόμα θλιβερό αποτέλεσμα της έλλειψης εργασίας που έρχεται να προστεθεί με τα προηγούμενα βάση ερευνών που πραγματοποιήθηκαν στις μεγαλύτερες οικονομίες του πλανήτη, είναι τα επίπεδα αυτοκτονιών. Παρατηρήθηκε ότι οι άνδρες είναι πιο επιρρεπείς από τις γυναίκες στις αυτοκτονίες, καθώς τα ποσοστά αυτοκτονιών του ανδρικού φύλου φαίνεται να είναι πολύ υψηλά. Η κοινή γνώμη άλλωστε συμφωνεί πως η ανεργία μπορεί να θεωρηθεί αιτία θανάτου και αυτοκτονιών. Γενικά η παραβατική συμπεριφορά είναι συχνό φαινόμενο και παρατηρείται οι άνθρωποι με σοβαρά οικονομικά προβλήματα να ψάχνουν τρόπους φυγής από την οδυνηρή για αυτούς καθημερινότητα. Αυτοί οι τρόποι φυγής μεταφράζονται πολλές φορές σαν αλκοολισμός και ναρκωτικά.

Αυξανόμενος είναι και ο κοινωνικός αποκλεισμός που αντιμετωπίζουν καθημερινά οι άνεργοι, από γονείς, συγγενείς, φίλους, ακόμα και από αγνώστους. Οι άνθρωποι αυτοί έρχονται αντιμέτωποι με το συγκεκριμένο φαινόμενο εξαιτίας του χαμηλού μορφωτικού τους επιπέδου, των ανεπαρκών προσόντων τους και της δυσκολίας προσαρμογής τους στον χώρο εργασίας. Τα αποτελέσματα που παρατηρούνται εξαιτίας του κοινωνικού αποκλεισμού είναι, η αρνητική ψυχολογία του ανέργου, η έλλειψη αυτοπεποίθησης, το αίσθημα αποθάρρυνσης, η λανθασμένη αίσθηση που καταλαμβάνει τον άνεργο ότι δεν είναι πλέον χρήσιμος, ακόμα και η αυτοκτονία σε ορισμένες περιπτώσεις, όπως αναφέρθηκε παραπάνω.

Η ύφεση που υφίσταται η χώρα μας έχει αρνητικά αποτελέσματα, τόσο επί του βαθμού χρησιμοποίησης, όσο και επί των επενδύσεων παγίου κεφαλαίου, καθώς προκαλεί συστολή της οικονομικής δραστηριότητας και πτώση της κερδοφορίας εξαιτίας της συνεχόμενης πτώσης των πωλήσεων. Τα κοινωνικά δικαιώματα διαχειρίζονται ως ατομικά δικαιώματα ιδιοκτησίας και οι κοινωνικές ανάγκες διαχειρίζονται σε όρους αγοράς θεωρημένες ως ατομική επιθυμία και όχι ως συλλογικά και κοινωνική ανάγκη, που το κράτος εγγυάται, με νέους πόρους την δυναμική ικανοποίησή της.

Συμπερασματικά, η επιδείνωση στην αγορά εργασίας είναι ραγδαία, λόγω της συνεχιζόμενης και παρατεταμένης ύφεσης καθώς και ελλείπει των κατάλληλων εφοδίων των

ανέργων με συνέπεια ο χάρτης της αγοράς εργασίας να αλλάζει με έντονα αρνητικές επιπτώσεις στην απασχόληση.

ΒΙΒΛΙΟΓΡΑΦΙΑ

1. Giddens, A., (2009), Κοινωνιολογία, Μετάφραση: Τσαούσης, Δ., Αθήνα: Gutenberg
2. Hughes, M., Kroehler, C., (2007), Κοινωνιολογία: οι βασικές έννοιες, Μετάφραση: Χρηστίδης, Γ., Επιστημονική επιμέλεια: Ιωσηφίδης, Θ., Αθήνα: Κριτική
3. Τσουραμάνης, Χ., (2003), Σύγχρονα κοινωνικά προβλήματα: η ελληνική πραγματικότητα, Αθήνα: Παπαζήσης
4. Μουσιάδου, Α., (2012), Κοινωνικοί παράγοντες που επηρεάζουν τον επαγγελματικό προσανατολισμό κατά την εφηβεία, Επισκέψιμο στην ιστοσελίδα: <http://www.virapharm.com/greek/free-online-journals/education/education-articles/moisiadou-aikaterini-prosanatolismos-efiveia/moisiadou-epaggelmatikos-prosanatolismos.htm>, Τελευταία επίσκεψη: 18/4/2015
5. Βίκη, Α., Παπάνης, Ε., (2007), Κοινωνικοοικονομικοί παράγοντες και κίνητρα στην επιλογή επαγγέλματος, Επισκέψιμο στην ιστοσελίδα: http://epapanis.blogspot.gr/2007/09/blog-post_5798.html, Τελευταία επίσκεψη: 10/4/2015
6. Εφημερίδα Πελοπόννησος, (2015), Καλπάζει η ανεργία, σχεδόν 26% τον Οκτώβριο, Άρθρο της 30. 01. 2015, Επισκέψιμο στην ιστοσελίδα: <http://www.pelop.gr/?page=article&DocID=216230>, Τελευταία επίσκεψη: 22/5/2015
7. Εφημερίδα Πελοπόννησος, (2015), Ύφεση και ανεργία "τρώνε" τα θεμέλια του ευρώ, Άρθρο της 25. 01. 2015, Επισκέψιμο στην ιστοσελίδα: <http://www.pelop.gr/?page=article&DocID=215592>, Τελευταία επίσκεψη: 22/5/2015
8. Εφημερίδα Πελοπόννησος, (2014), Νέα μείωση της ανεργίας τον Σεπτέμβριο, Άρθρο της 11. 12. 2014, Επισκέψιμο στην ιστοσελίδα: <http://www.pelop.gr/?page=article&DocID=211870>, Τελευταία επίσκεψη: 22/5/2015
9. Εφημερίδα Καθημερινή, (2015α), Άνεργοι παραμένουν 170. 000 νέοι ηλικίας από 17 έως 24 ετών, Άρθρο της 04. 01. 2015, Επισκέψιμο στην ιστοσελίδα: <http://www.kathimerini.gr/798150/article/oikonomia/ellhnikh-oikonomia/anergoi-paramenouyn-170000-neoi-hlikias-apo-17-ews-24-etwn>, Τελευταία επίσκεψη: 22/5/2015
10. Εφημερίδα Καθημερινή, (2015β), Eurostat: Αρνητική πρωτιά της Ελλάδας στην ανεργία, Άρθρο της 08. 01. 2015, Επισκέψιμο στην ιστοσελίδα: <http://www.kathimerini.gr/798525/article/oikonomia/ellhnikh-oikonomia/eurostat-arnhtikh-prwtia-ths-elladas-sthn-nergia>, Τελευταία επίσκεψη: 20/5/2015
11. Εφημερίδα Καθημερινή, (2015γ), Eurostat: Σταθερή η ανεργία στην Ελλάδα, Επισκέψιμο στην ιστοσελίδα: <http://www.kathimerini>.

[gr/805616/article/oikonomia/die8nhs-oikonomia/eurostat-sta8erh-h-anergia-sthn-ellada](http://www.ine.gr/805616/article/oikonomia/die8nhs-oikonomia/eurostat-sta8erh-h-anergia-sthn-ellada), Τελευταία επίσκεψη: 20/5/2015

12. Κρητικίδης, Γ., (2013), Απασχόληση και Ανεργία στις Περιφέρειες της χώρας 2008 – 2012, Διαθέσιμο στο περιοδικό «ΕΝΗΜΕΡΩΣΗ» του ΙΝΕ/ΓΣΕΕ, Τεύχος 207, Ιούλιος – Αύγουστος 2013
13. Εφημερίδα «ΤΟ ΒΗΜΑ», (2015), Eurostat: Στο 25,8% η ανεργία στην Ελλάδα τον Νοέμβριο 2014, Επισκέψιμο στην ιστοσελίδα: <http://www.tovima.gr/finance/article/?aid=681685>, Τελευταία επίσκεψη: 20/5/2015
14. Εφημερίδα «Πρώτο Θέμα», (2013), Independent: «Η ανεργία καλπάζει στους νέους και στα ελληνικά ξενοδοχεία δουλεύουν ξένοι», Επισκέψιμο στην ιστοσελίδα: <http://www.protothema.gr/world/article/301018/independent-i-anergia-kalpazei-stous-neous-kai-sta-ellinika-xenodocheia-douleuoun-xenoi/>, Τελευταία επίσκεψη: 20/5/2015
15. Εφημερίδα «Ναυτεμπορική», (2015), Ανεργία και Εκπαίδευση, Επισκέψιμο στην ιστοσελίδα: <http://www.naftemporiki.gr/story/916359/anergia-kai-ekpaideusi>, Τελευταία επίσκεψη: 23/5/2015
16. Εφημερίδα Καθημερινή, (2014α), Τεχνική εκπαίδευση η λύση στην ανεργία, Επισκέψιμο στην ιστοσελίδα: <http://www.kathimerini.gr/753851/article/epikairothta/ellada/teknikh-ekpaideysh-h-lysh-sthn-anergia>, Τελευταία επίσκεψη 18/5/2015
17. Εφημερίδα Καθημερινή, (2014β), Εκπαίδευση ανειδίκευτων στην τεχνολογία για μείωση της ανεργίας, Επισκέψιμο στην ιστοσελίδα: <http://www.kathimerini.gr/789476/article/oikonomia/die8nhs-oikonomia/ekpaideysh-aneidikeytwn-sthn-technologia-gia-meiwsh-ths-anergias>, Τελευταία επίσκεψη 18/5/2015
18. Φωτόπουλος, Ν., (2013), Τα εκπαιδευτικά συστήματα και ο εφιάλτης της ανεργίας, στην εφημερίδα «Ελευθεροτυπία», Επισκέψιμο στην ιστοσελίδα: <http://www.enet.gr/?i=news.el.article&id=337220>, Τελευταία επίσκεψη 18/5/2015
19. Ευρωπαϊκή Επιτροπή, Λήμμα για την Ανεργία, Επισκέψιμο στην ιστοσελίδα: <http://ec.europa.eu/social/main.jsp?langId=el&catId=822>, Τελευταία επίσκεψη: 23/5/2015
20. ΟΑΕΔ, Επισκέψιμο στην ιστοσελίδα: http://www.oeed.eu/index.php?option=com_content&view=article&id=173&Itemid=458&lang=el, Τελευταία επίσκεψη: 23/5/2015
21. Κέντρα Προώθησης στην Απασχόληση - Κ. Π. Α., Επισκέψιμο στην ιστοσελίδα: <http://www.ekep.gr/Guidance/kpa.asp>, Τελευταία επίσκεψη: 23/5/2015

22. ΕΛΣΤΑΤ, Δελτίο τύπου για την ανεργία, Επισκέψιμο στην ιστοσελίδα: http://www.statistics.gr/portal/page/portal/ESYE/BUCKET/A0101/PressReleases/A0101_SJO01_DT_QQ_03_2014_01_F_GR.pdf, Τελευταία επίσκεψη: 23/5/2015

ΠΑΡΑΡΤΗΜΑ

Ερωτηματολόγιο

1. Δημογραφικά στοιχεία

Φύλο: Άνδρας

Γυναίκα

Περιοχή κατοικίας και πόσα χρόνια διαμένετε
.....

Προηγούμενη περιοχή κατοικίας και για πόσα χρόνια διαμένατε
.....

2. Οικογενειακά – Οικονομικά στοιχεία

Επάγγελμα

πατέρα.....

Επάγγελμα μητέρας.....

Οικογενειακό εισόδημα γονέων

(Κατά το χρονικό διάστημα επιλογής σπουδών ή επαγγέλματος)

Μη βιώσιμο Βιώσιμο Ικανοποιητικό Πολύ ικανοποιητικό

3. Σπουδές – Σχολικές επιδόσεις

Σπουδές.....

Σχολικές επιδόσεις με άριστα το 20 στην τελευταία σχολική τάξη

1 – 9 10 – 14 15 – 17 18 – 20

Τι σας εμπόδισε να λάβετε μια περαιτέρω εκπαιδευτική κατάρτιση;

- Δεν θεωρούσα ότι χρειάζομαι Οικονομικού λόγοι
- Τυχαία γεγονότα

4. Παράγοντες που επηρέασαν την επιλογή σπουδών και επαγγέλματος
 Παρακαλώ να αξιολογήσετε την βαρύτητα των παρακάτω παραγόντων όσον αφορά την επιλογή σπουδών και επαγγέλματος σας με άριστα το πέντε:

Παράγοντες επιλογής σπουδών και επαγγέλματος	Καθόλου	Λίγο	Μέτρια	Αρκετά	Πολύ
Αυτογνωσία – Κλίσεις – Προτιμήσεις					
Θέληση – Φιλοδοξίες – Αξίες					
Σχολικές επιδόσεις					
Προοπτικές των επαγγελμάτων					
Ποιότητα σπουδών					
Σύστημα εισαγωγής στην τριτοβάθμια εκπαίδευση					
Περιοχή ΑΕΙ ή ΤΕΙ σε σχέση με τον τόπο κατοικίας					
Επιρροή γονέων					
Επιρροή εκπαιδευτικών					
Επιρροή συμβούλων Ε.Π.					
Επιρροή φιλικού περιγύρου					
Επιρροή Μέσων Μαζικής Ενημέρωσης					
Οικονομικές απολαβές					
Δυνατότητα γρήγορης επαγγελματικής αποκατάστασης					
Αυξημένες δυνατότητες απασχόλησης – Περιορισμός ανεργίας					
Δυνατότητες συνεργασίας με άλλο άτομο οικογένειας					

Πνευματικά δικαιώματα

Copyright © ΤΕΙ Δυτικής Ελλάδας. Με επιφύλαξη παντός δικαιώματος. All rights reserved.

Δηλώνω ρητά ότι, σύμφωνα με το άρθρο 8 του Ν. 1599/1988 και τα άρθρα 2,4,6 παρ. 3 του Ν. 1256/1982, η παρούσα εργασία αποτελεί αποκλειστικά προϊόν προσωπικής εργασίας και δεν προσβάλλει κάθε μορφής πνευματικά δικαιώματα τρίτων και δεν είναι προϊόν μερικής ή ολικής αντιγραφής, οι πηγές δε που χρησιμοποιήθηκαν περιορίζονται στις βιβλιογραφικές αναφορές και μόνον.

Γκμπενόμπα Αναστασία, 2015