



ΥΠΟΥΡΓΕΙΟ ΠΑΙΔΕΙΑΣ, ΕΡΕΥΝΑΣ ΚΑΙ ΘΡΗΣΚΕΥΜΑΤΩΝ
ΜΕΣΟΛΟΓΙΟΥ

Βιβλιοθήκη ΤΕΙΜ

ΣΧΟΛΗ: ΔΙΟΙΚΗΣΗΣ ΚΑΙ ΟΙΚΟΝΟΜΙΑΣ

**ΤΜΗΜΑ: ΣΤΕΛΕΧΩΝ ΣΥΝΕΤΑΙΡΙΣΤΙΚΩΝ ΟΡΓΑΝΩΣΕΩΝ
ΚΑΙ ΕΚΜΕΤΑΛΛΕΥΣΕΩΝ**

ΠΤΥΧΙΑΚΗ ΕΡΓΑΣΙΑ

**«ΣΥΝΕΤΑΙΡΙΣΤΙΚΗ ΈΝΩΣΗ ΚΑΠΝΟΠΑΡΑΓΩΓΩΝ ΕΛΛΑΔΟΣ
(Σ.Ε.Κ.Ε.), Η ΠΡΟΣΦΟΡΑ ΤΗΣ ΣΤΟ ΣΥΝΕΤΑΙΡΙΣΤΙΚΟ**

**ΚΙΝΗΜΑ ΤΗΣ ΧΩΡΑΣ – ΛΟΓΙΣΤΙΚΗ ΕΙΚΟΝΑ ΤΗΣ
ΕΠΙΧΕΙΡΗΣΗΣ»**

ΕΙΣΗΓΗΤΗΣ: κ. Γεώργιος Παληγεώργος

ΣΠΟΥΔΑΣΤΡΙΑ: Παναγιώτα Τζεβελεκίδου

ΜΕΣΟΛΟΓΓΙ 2005

**Καλλιέργεια – Αριθμός παραγωγών και αγορασθείσα παραγωγή
Ελληνικών καπνών (εσοδ. 2000, 2001 και 2002)**

Ποικιλίες	Αριθμός παραγωγών*			Καλλιέργεια (εκτάρια)			Αγορασθείσα παραγωγή (τόννοι)		
	2000	2001	2002	2000	2001	2002	2000	2001	2002
Μπασμάς							26.379	26.635	27.489
Μπασμάς (χωρίς πριμ)							963	168	-
Σύνολο	24.596	24.238	23.995	20.846	20.862	20.862	27.342	26.803	27.489
Κατερίνη							17.290	16.732	17.143
Κατερίνη (χωρίς πριμ)							769	-	-
Κατερίνη σύνολο	7.905	7.817	7.505	8.800	8.455	8.447	18.059	16.732	17.143
Σ 79	3.880	4.389	4.144	2.522	2.702	2.514	5.957	6.570	6.198
Σύνολο	11.785	12.206	11.649	11.322	11.157	10.961	24.016	23.302	23.341
Κ.Κ. Κλασσικά	3.243	2.615	1.753	2.726	2.193	1.341	5.180	3.979	2.598
Κ.Κ. Κλασσικά (χωρίς πριμ)	-	-	-	-	-	-	-	-	-
Κ.Κ. Κλασσικά	3.243	2.615	1.753	2.726	2.193	1.341	5.180	3.979	2.598
Σύνολο									
Ελασσόνα	3.095	2.791	1.971	2.823	2.567	1.778	6.982	5.941	4.280
Μυρ. Αγρινίου	2.946	2.385	1.980	2.118	1.784	1.392	4.610	3.294	2.889
Σύνολο	9.284	7.791	5.684	7.667	6.544	4.511	16.772	13.214	9.767
Τσεμπέλια	4.678	2.519	1.093	2.932	1.500	607	7.224	3.584	1.597
Μαύρα	1.652	1.465	710	1.107	971	456	3.359	2.977	1.587
Σύνολο	6.330	3.984	1.803	4.039	2.471	1.063	10.583	6.561	3.184
Μπέλρεϋ	2.172	2.157	2.049	3.181	3.082	2.956	12.273	12.310	11.942
Βιρτζίνια							32.467	35.849	40.364
Βιρτζίνια (χωρίς πριμ)							2	-	-
Σύνολο	6.651	8.321	9.783	9.870	10.646	12.379	32.469	35.849	40.364
Σύνολο (με πριμ)							121.721	117.871	116.087
Γενικό σύνολο	60.818	58.697	54.963	56.925	54.762	52.732	123.455	118.039	116.087

ΚΕΦΑΛΑΙΟ 3^ο

3.1. Ιστορικά στοιχεία για τον καπνό

Η καταγωγή του καπνού είναι από την Αμερική απ' όπου τον έφεραν οι Ισπανοί και αυτός που βοήθησε πολύ στη διάδοση του ήταν ο Γάλλος πρεσβευτής στην Πορτογαλία Νίκο (Nicot). Το όνομα αυτού έδωσε στο φυτό ο Λινναίος. Πολύ πριν τους Ευρωπαίους το κάπνιζαν οι Ινδιάνοι της Αμερικής και από αυτούς το πήραν οι εξερευνητές του Κολόμβου και το μετέφεραν στην Ευρώπη το 1492. Στην Ελλάδα εμφανίστηκε το 1.600 και διαδόθηκε με μεγάλη ταχύτητα, διότι βρήκε εδώ τις κατάλληλες εδαφολογικές και κλιματολογικές συνθήκες.

Τα πληρώματα των πλοίων των πρώτων Κονκισταδόρων στο “Νέο Κόσμο”, παρατήρησαν τους ιθαγενείς κατοίκους των “Δυτικών Ινδιών” να καπνίζουν, με τη βοήθεια είδους πίπας, τα φύλλα ενός αρωματικού φυτού που το ονόμαζαν Petum. Φύλλα του φυτού αυτού μεταφέρθηκαν στις Μητροπόλεις και πολύ γρήγορα διαδόθηκε η χρήση του καπνού, κυρίως ανάμεσα στις ανώτερες κοινωνικές τάξεις.

Η πρώτη καλλιέργεια καπνού αποδίδεται στον Sir Walter, στις αρχές του 16^{ου} αιώνα, σε μια περιοχή όπου ευδοκίμωσε ο αυτοφυής καπνός και την οποία ονόμασε «VIRGINIA» προς τιμήν της Βασίλισσας της Αγγλίας.

Λέγεται ότι η πρώτη φόρτωση καπνών 100.000 λίβρες από τη Βιρτζίνια προς την Αγγλία πραγματοποιήθηκε στα 1620. Εκατόν εβδομήντα χρόνια αργότερα, επί εποχής του Γεωργίου Ουάσιγκτον, η ετήσια παραγωγή καπνών στην περιοχή αυτή ανέβηκε στις 300.000 λίβρες.

Καπνός είναι ένα από τα είδη του φυτού νικοτίνη, που ανήκει στην οικογένεια των στρυχνωδών. Καλλιεργείται σε μεγάλη έκταση και σε διάφορες ποικιλίες. Είναι πόα με διάρκεια ζωής ένα χρόνο. Φτάνει σε ύψος 2μ. και έχει μεγάλα χνουδωτά φύλλα (μήκους 0,70μ.). Ο καπνός καλλιεργείται σε όλες τις ηπείρους, σε βαθιά και ανθεκτικά στην ξηρασία εδάφη. Κατά το πρώτο στάδιο της βλάστησής του φυτεύεται σε σπορεία και το Μάιο μεταφέρεται στην

οριστική του θέση. Ο κυριότερος παράγοντας για την ποιότητα του καπνού είναι το κλίμα που επιδρά, όχι μόνο στην ανάπτυξή του, αλλά και στην αποξήρανση των φύλλων, στη συντήρηση και στη ζύμωση του ξερού φυτού. Η συγκομιδή των φύλλων γίνεται κυρίως όταν ο καιρός είναι ξηρός μία ή δύο ώρες μετά την ανατολή του ηλίου. Η αποξήρανση των φύλλων γίνεται με τη βοήθεια του ήλιου και με ορισμένες παραλλαγές ανάλογα με την περιοχή. Χρησιμοποιείται ανάλογα με το άρωμα, τη γεύση, την καυστικότητα, το χρώμα του κ.τ.λ.

Ο καπνός που μπαίνει στα τσιγάρα είναι συνήθως χαρμάνι (μίγμα) διάφορων ειδών ελαφρού καπνού. Ο καπνός της απλής «καπνοσύριγγας», αρωματίζεται μέσα σε διάλυμα γαριφάλου, λεβάντας και άλλων αρωματικών ουσιών. Ο καπνός της «φουαλοσύριγγας» (κοινός αργιές) λέγεται τουμπεκί, είναι εξαιρετικής ποιότητας και παράγεται στην Περσία.

Η επενέργεια του καπνού οφείλεται στη νικοτίνη που είναι ένα αλκαλοειδές υγρό, πολύ τοξικό (μια σταγόνα νικοτίνης μπορεί να σκοτώσει ένα σκύλο μετρίου μεγέθους). Παρά τις βλαβερές συνέπειες της νικοτίνης όμως και τις αντιδράσεις της Εκκλησίας και της Πολιτείας, ο καπνός διαδόθηκε σε ολόκληρο τον κόσμο και ιδιαίτερα από τα μέσα του περασμένου αιώνα, οπότε και η κατανάλωσή του πολλαπλασιάστηκε. Η Ελλάδα είναι μια από τις κυριότερες χώρες που παράγουν καπνό. Τα καπνά της ανήκουν στην κατηγορία των ανατολικών καπνών, που είναι τα καλύτερα για την παρασκευή τσιγάρων. Οι κυριότερες ελληνικές περιοχές που παράγουν καπνό είναι η Μακεδονία, η Δυτική Θράκη, η Θεσσαλία, η Αιτωλοακαρνανία κ.ά. (Εγκυκλοπαίδεια, Υδρογείος, σ. 93).

3.2. Καπνιστικά προϊόντα

Καπνός πίπας (καπνοσύριγγας)

Όπως προαναφέρθηκε, στην αρχή η χρήση του καπνού γινόταν με τη χρήση πίπας. Έμειναν στην ιστορία της τέχνης πίπες κατασκευασμένες από ξύλο και ασήμι ή ιδιαίτερα από πορσελάνη, όπως οι πίπες από την περίφημη πορσελάνη Meissen γύρω στα 1880. Ο καπνός πίπας εξακολουθεί και σήμερα

να καλύπτει αξιόλογο ποσοστό στα καπνιστικά προϊόντα.

Ταμπάκο ή καπνός πρέζας

Είναι ψιλοκομμένος καπνός που εκπνέεται από τη μύτη. Η χρήση του είναι πολύ περιορισμένη.

Καπνός μασήματος

Κατασκευάζεται, πολλές φορές με ανάμειξη γλυκόριζας, με σάλτσα από σταφίδες, σύκα, κεράσια και είναι επίσης περιορισμένης χρήσεως. Χρησιμοποιείται ιδιαίτερα από τα πληρώματα των δεξαμενόπλοιων για λόγους ασφάλειας των φορτίων από πυρκαγιές.

Πούρα

Μετά τα τσιγάρα, το πιο διαδεδομένο καπνιστικό προϊόν είναι τα πούρα. Λέγεται ότι ο πρώτος λευκός που κατασκεύασε και κάπνισε πούρο ήταν κάποιος Ισπανός Ιεραπόστολος, Demetrio Pela, στον οποίο δίδαξε την τέχνη για το “στρίψιμο” πούρου ο ιθαγενής φύλαρχος Penduka. Πατρίδα των πούρων ήταν και είναι η Κούβα, όπου το περίφημο πούρο HAVANA θεωρείται ο βασιλιάς των πούρων. Από τα μαύρα πούρα, τα Βραζιλιάνικα με το όνομα OSCURZO, προηγούνται ποιοτικά.

Από την Κούβα η τέχνη της κατασκευής πούρων μεταφέρθηκε στη Γερμανία και συγκεκριμένα στο Αμβούργο όπου και δημιουργήθηκε το πρώτο εργοστάσιο κατασκευής πούρων το 1788. Τα πούρα παλαιότερα, αλλά και σήμερα ακόμη θεωρούνται ότι αποτελούν καπνιστικό προϊόν των υψηλών εισοδηματικών τάξεων και ότι προσθέτουν γόητρο στους χρήστες.

Τσιγάρα

Εδώ και εκατό χρόνια, που έγινε συστηματικότερη η βιομηχανική παραγωγή τσιγάρων και ιδιαίτερα από το 1920, που σημειώθηκαν εντυπωσιακές τεχνικές βελτιώσεις στις μηχανές κατασκευής τσιγάρων, τα τσιγάρα αποτελούν το προσφιλέστερο και περισσότερο διαδεδομένο καπνιστικό προϊόν ανάμεσα σε όλες τις κοινωνικές ομάδες. Τα πρώτα τσιγάρα αποτελούν το προσφιλέστερο και περισσότερο διαδεδομένο καπνιστικό προϊόν ανάμεσα σε όλες τις κοινωνικές ομάδες. Τα πρώτα τσιγάρα φαίνεται να καπνίσθηκαν γύρω στα 1700 στη Νότιο Αμερική από Ισπανούς αποίκους και

Κρεολούς με το όνομα Papeletos, πλην, όμως, καπνίζονταν τσιγάρα στις περιφέρειες του Μεξικού. Η συνήθεια των τσιγάρων ήλθε στην Ευρώπη, κατά τη διάρκεια του Κριμαϊκού πολέμου από Άγγλους και Γάλλους στρατιώτες οι οποίοι μυήθηκαν στο κάπνισμα αλλά και στο “στρίψιμο” του τσιγάρου από Τούρκους και Ρώσους.

Ποικιλίες Καπνών

Από την άποψη της βιομηχανικής χρήσεως, υπάρχουν διάφορες κατατάξεις των ανά τον κόσμο παραγομένων καπνών, οι οποίες όμως τελικά συγκλίνουν. Για τις κατατάξεις αυτές λαμβάνονται υπόψη οι ιδιότητες των διαφόρων καπνών, τα καπνιστικά χαρακτηριστικά, ο τρόπος αποξηράνσεως, επεξεργασίας κ.λπ. Κατά τις αρμόδιες υπηρεσίες του Υπουργείου Γεωργίας των Η.Π.Α. η παγκόσμια παραγωγή καπνών διακρίνεται στις ακόλουθες γενικές ομάδες:

Flue – Cured: Καπνά ξηραίνόμενα, τεχνητά, με θερμό αέρα. Τον κύριο όγκο της ποικιλίας αυτής αποτελούν τα γνωστά καπνά “Βιρτζίνια”, τα οποία σήμερα, με την επικράτηση του τσιγάρου Blended, βρίσκονται στην πρώτη γραμμή κατανάλωσης Καπνά Βιρτζίνια παράγονται, σήμερα, σε όλες σχεδόν τις χώρες του κόσμου με επικεφαλής φυσικά τις Η.Π.Α. που κρατούν τα σκήπτρα για την υψηλή ποιότητα. Αξιόλογες άλλες χώρες παραγωγής είναι η Ζιμπάμπουε στην Αφρική, η Βραζιλία και Αργεντινή στη Ν. Αμερική, η Κίνα στην Ασία, η Κορέα κ.τ.λ.

Oriental και Semi – Oriental: Τα αμιγή Ανατολικά καπνά καλλιεργούνται κυρίως στην Ελλάδα, την Τουρκία και τη Βουλγαρία με κυριότερες περιφέρειες την Ανατολική Μακεδονία – Δυτική Θράκη, Κεντρική – Δυτική Μακεδονία, Θεσσαλία και Αιτωλοακαρνανία για την Ελλάδα, τη Σμύρνη, Προύσα, Μπάφρα, Σαμψούντα, για την Τουρκία και τις περιφέρειες Χάσκοβο, Φιλιπούπολη, Νευροκόπι και Στάρα Ζαγορά για τη Βουλγαρία.

Burley: Ανοιχτόχρωμη ποικιλία ξηραίνόμενη στη σκιά.

Maryland: Ανοιχτόχρωμα ξηραίνόμενα στη σκιά.

Ανοιχτόχρωμα ξηραίνόμενα στον ήλιο.

Μαύρα ξηραίνόμενα στη σκιά.

Μαύρα ξηραίνόμενα στον ήλιο.

Μαύρα ξηραίνόμενα στη πυρά.

Από τις παραπάνω ομάδες ποικιλιών καπνών, τα “Βιρτζίνια”, τα Ανατολικά και τα Μπέρλεϋ προορίζονται για τσιγάρα “ξανθού” τύπου (ανοιχτόχρωμα), τα μαύρα καπνά για τσιγάρα τύπου “Μαύρα”, ενώ της ομάδας Μαίρυλαντ χρησιμοποιούνται τόσο για ξανθά όσο και για τύπου μαύρα. Πλην των τριών ομάδων ποικιλιών και των καπνών Μαίρυλαντ τα υπόλοιπα χρησιμοποιούνται και για τα υπόλοιπα καπνιστικά προϊόντα (πούρα, καπνό πίπας, ταμπάκο κ.λπ.), ενώ για τα καπνά μασήματος χρησιμοποιούνται της τελευταίας ομάδας. Φυσικά η παραπάνω διάκριση είναι ενδεικτική δεδομένου ότι, σήμερα, με την προηγμένη τεχνολογία είναι δυνατές διάφορες προσμίξεις από τους ειδικούς (χαρμαντζήδες).



ΚΕΦΑΛΑΙΟ 4^ο

4.1. Οι καπνικές εξελίξεις στην Ελλάδα

Από την άποψη ευγενών καπνιστικών χαρακτήρων στην κορυφή της πυραμίδας, βρίσκονται τα Ανατολικά καπνά. Έτσι, στην Ελλάδα π.χ. τα πτωχά και άγονα, αμμώδη, ασβεστολιθικά και πετρώδη εδάφη ευνοούν την ανάπτυξη μικρόφυλλων καπνών εξαιρετικής ποιότητας, συγκριτικά με τα ευμεγέθη και χυμώδη, σε εύφορα εδάφη καλλιεργούμενα αμερικάνικα καπνά Βιρτζίνια. Παρά δε την επικράτηση του τσιγάρου Blended, τα Oriental Tobacco θεωρούνται συνώνυμα με υψηλής ποιότητας καπνιστικό βότανο. «Ένα μικρό χωριό με ένα μεγάλο όνομα» χαρακτηρίστηκε το χωριό Κιρέτσιλερ της περιφέρειας Ξάνθης, για τα εξαιρετικής ποιότητας καπνά του, από τη γνωστή γερμανική καπνοβιομηχανία Reemtsma σε λεύκωμα για το γιορτασμό των 50 ετών ζωής της (1910 – 1960). Λέγεται μάλιστα ότι οι Σουλτάνοι για να τιμήσουν υψηλούς προσκεκλημένους τους, προσέφεραν ως δώρο καπνά Κιρέτσιλερ.

4.1.1. Συνθήκες παραγωγής και εμπορίας καπνού κατά την περίοδο από τη συγκρότηση του ανεξάρτητου Ελληνικού κράτους μέχρι το 1912

Κατά τα πρώτα μετά την απελευθέρωση της Ελλάδος χρόνια μέχρι το 1840, η καπνοπαραγωγή έφθανε ετησίως στις 400 – 450 χιλιάδες οκάδες, για να αυξηθεί στα 2 εκατομμύρια οκάδες κατά το 1880. Στην επόμενη τριακονταετία και μέχρι το 1912, η ετήσια καπνοπαραγωγή έφθασε στα 11 εκατομμύρια οκάδες, με εξαγωγές 40 – 45% της ποσότητας αυτής προς την Αίγυπτο, Γερμανία, Αυστρία και μικρότερες ποσότητες σε άλλες ευρωπαϊκές χώρες.

4.1.2. Δεύτερη περίοδος μετά τους Βαλκανικούς πολέμους και μέχρι το 1922 στα διαμορφωμένα σημερινά γεωγραφικά όρια της χώρας

Εδώ διακρίνουμε την περίοδο 1913 – 1917, μετά την απελευθέρωση της

Μακεδονίας, της Ηπείρου και των Νησιών του Αιγαίου, όπου η καλλιέργεια επεκτείνεται και σε νέα εδάφη. Η παραγωγή καπνών αυξάνεται κατά 50%, φθάνοντας τα 17 – 18 εκατομμύρια οκάδες και οι εξαγωγές των ελληνικών καπνών κατευθύνονται και στην Αμερική. Ακολουθεί η περίοδος 1918 – 1922, όπου η παραγωγή καπνών, κατά μέσο όρο, φθάνει στα 22 εκατομμύρια οκάδες, ενώ έντονη είναι η ζήτηση καπνών λόγω των πολεμικών γεγονότων, ώστε το έτος 1922 να φθάσουν οι εξαγωγές σε πολύ υψηλά επίπεδα.

4.1.3. Τρίτη περίοδος από την εγκατάσταση προσφύγων της Μικράς Ασίας – Πενταετία 1923 – 1927

Την περίοδο αυτή σημειώνεται μια επανάσταση στην καπνική οικονομία που καθιστά την παραγωγή και αξιοποίηση των καπνών βασική πλουτοπαραγωγική πηγή της χώρας και ο καπνός αναδεικνύεται πρώτο εθνικό μας προϊόν. Δύο είναι τα στοιχεία τα οποία συνέδραμαν σ' αυτή την ανάπτυξη της καπνικής μας οικονομίας: α) η αύξηση των καπνικών – παραδοσιακών περιοχών, που είχε συντελεστεί μέχρι τότε και β) η εγκατάσταση προσφυγικών πληθυσμών στις καπνικές μας περιοχές. Ο καπνός με την ουσιαστική, αποφασιστική συμβολή του προσφυγικού στοιχείου, έγινε το πρώτο εξαγωγίμο προϊόν της χώρας όπως προκύπτει από τα ακόλουθα στοιχεία:

Συνολικές εξαγωγές και εξαγωγές καπνών κατά τα έτη 1924 – 1927 (σε 1.000 δραχμές)

Έτη	Αξία συνολικών εξαγωγών	Αξία καπνικών εξαγωγών	Ποσοστό καπνικών εξαγωγών επί συνόλου
1924	3.276.971	1.684.845	51,4%
1925	4.450.360	2.257.090	49,7%
1926	5.429.751	3.094.980	57,0%
1927	6.037.411	3.417.656	56,6%

4.1.4. Τελευταία προπολεμική περίοδος 1935 - 1939

Η καπνική μας οικονομία, παρά την παγκόσμια οικονομική κρίση του 1929 – 1932, συνέχισε την ανοδική της πορεία και μέχρι το Β΄ Παγκόσμιο Πόλεμο ο καπνός εξακολουθούσε να αποτελεί τη σπονδυλική στήλη της

Εθνικής μας Οικονομίας, αφού από τις εξαγωγές καπνών η χώρα προσποριζόταν πολύτιμο για αυτήν συνάλλαγμα.

4.1.5. Πρώτη μεταπολεμική περίοδος 1945 – 1960

Σοβαρά πλήγματα δέχθηκε η καπνική μας οικονομία από τα πολεμικά γεγονότα του Β΄ Παγκόσμιου Πολέμου. Κατά τη διάρκεια της κατοχής, όχι μόνο καταστράφηκε το παραγωγικό κεφάλαιο αλλά η χώρα αποκόπηκε από παραδοσιακούς πελάτες της και δημιουργήθηκε πρόβλημα για τη διάθεση και της τότε μικρής παραγωγής. Ρεαλιστική εικόνα της καπνικής μας υπαίθρου έδωσε ο επίτιμος Γενικός Διευθυντής της Σ.Ε.Κ.Ε., κ. Βασίλειος Ιλατζής στην εμπειριστατωμένη ομιλία του κατά τον εορτασμό των δέκα χρόνων της ΣΕΚΕ. Λέει ο κ. Ιλατζής: *«Είναι γνωστό ότι ο κλάδος της καπνοπαραγωγής μας βγήκε από τον πόλεμο και την κατοχή ολότελα αφανισμένος. Η Ανατολική Μακεδονία και Θράκη που αποτελούν τον κορμό, τη σπονδυλική στήλη της καπνικής Ελλάδος, κάτω από τη βάρβαρη και εξοντωτική κατοχή των Βουλγάρων, είχαν, κυριολεκτικώς, κατερειπωθεί. Τραγικά σκληρή και δύσκολη ήταν η προσπάθεια που ανέλαβαν οι καπνοπαραγωγοί μας για να ανορθώσουν τον κλάδο της καπνοπαραγωγής. Ευρισκόμουν τότε στην Ξάνθη, ως Διευθυντής Αγροτικής Τράπεζας και δεν θα λησμονήσω ποτέ τις σκληρές και απάνθρωπες εικόνες που αντίκριζε κανείς στην ύπαιθρο. Κόσμο γυμνό και πεινασμένο, κόσμο που εργαζότανε σκληρά. Έβλεπε κανείς γυναίκες, άνδρες και παιδιά, να σέρνουν το αλέτρι για να οργώσουν, να φορτώνονται στις πλάτες τα κοφίνια για να μεταφέρουν τα καπνά τους, γιατί έλειπαν τα υποζύγια και πάνω από όλα αυτά, έναν κόσμο που άρχισε να χάνει τη χαρά και τις ελπίδες που του έδωσε η απελευθέρωση, κόσμο απογοητευμένο, γιατί έβλεπε το προϊόν του σκληρού μόχθου και των στερήσεών του να γίνεται αντικείμενο μιας ασύδοτης εκμεταλλεύσεως, να μην του εξασφαλίζει τα στοιχειωδέστερα μέσα της ζωής του».*

4.1.6. Δεύτερη μεταπολεμική περίοδος 1961 – 1980

Στην περίοδο αυτή σημειώθηκαν ουσιαστικές διαφοροποιήσεις, τόσο

στη λειτουργία της καπναγοράς όσο και στη θέση του καπνού στα πλαίσια της Εθνικής μας Οικονομίας. Κατ' αρχήν θεσμοθετήθηκαν ρυθμίσεις για τον καπνό που είναι εξαιρετικά ευνοϊκές για τους παραγωγούς. Πρώτη τέτοια ρύθμιση είναι η καθιέρωση των τιμών ασφαλείας, στις οποίες μπορούσε να παραδώσει τα καπνά του ο καπνοπαραγωγός εάν δεν είχαν διατεθεί στο καπνεμπόριο. Δεύτερη ρύθμιση αποτελεί ο καθορισμός ημερομηνιών έναρξης και λήξης των αγορών χωρικών καπνών και η παρέμβαση στις αγορές των καπνών, παράλληλα με το καπνεμπόριο, από τον Εθνικό Οργανισμό Καπνού, ο οποίος συμπληρώνοντας δεκαετία από την ίδρυσή του, στις αρχές της περιόδου αυτής, είχε αποκτήσει την απαραίτητη οργανωτική δομή και υπηρεσιακή και τεχνική συγκρότηση για να παίξει το ρόλο του για λογαριασμό του Δημοσίου. Τέλος με την καθιέρωση εθνικών επιδοτήσεων ενισχύθηκε, σε σημαντικό βαθμό, η προστασία του καπνοπαραγωγικού εισοδήματος, ώστε ο παραγωγός να καλύπτει τα έξοδα της καπνοκαλλιέργειας και τη στοιχειώδη συντήρησή του. Συμπερασματικά, οι Έλληνες αγρότες καπνοπαραγωγοί είχαν επιτύχει αυτά τα οποία επιδίωκαν και για τα οποία αγωνίσθηκαν επί πολλά χρόνια.

4.1.7. Τελευταία περίοδος – Η ελληνική καπναγορά μετά την ένταξη της Ελλάδος στην Ευρωπαϊκή Οικονομική Κοινότητα

Όπως είναι γνωστό από την εσοδεία 1981 ύστερα από την προσχώρηση της Ελλάδος στις Ευρωπαϊκές Κοινότητες η όλη διακίνηση στην παραγωγή και εμπορική αξιοποίηση των ελληνικών καπνών τοποθετείται, πλέον, μέσα στις ρυθμίσεις της Κοινοτικής Αγροτικής Πολιτικής για τον καπνό. Στη συνέχεια παραθέτονται, συνοπτικά, οι γενικές έννοιες γύρω από το μηχανισμό της Κοινής Καπνικής Πολιτικής, αναφορικά με την εναρμόνιση σ' αυτήν της Ελλάδας, με βάση το σκεπτικό της Κοινής Καπνικής Πολιτικής ότι ο στόχος της Κοινότητας είναι η προστασία του εισοδήματος των κοινοτικών καπνοπαραγωγών σε συνδυασμό με τη διευκόλυνση διαθέσεως των καπνών τόσο στην Κοινοτική Καπνοβιομηχανία όσο και σε τρίτες χώρες. (Κ., Παπαγεωργίου, 40 χρόνια Σ.Ε.Κ.Ε., σελ. 54-57).

ΚΕΦΑΛΑΙΟ 5^ο

5.1. Συνεταιριστική Ένωση Καπνοπαραγωγών Ελλάδος (Σ.Ε.Κ.Ε.) και η προσφορά της στο συνεταιριστικό κίνημα της χώρας

Στο πανόραμα της ιστορίας του Ελληνικού Συνεταιριστικού Κινήματος, η Συνεταιριστική Ένωση καπνοπαραγωγών Ελλάδος, που ιδρύθηκε πριν από 56 χρόνια, αποτελεί υπόδειγμα επιχειρησιακής αποτελεσματικότητας και συνεταιριστικών επιδόσεων.

Η Σ.Ε.Κ.Ε. πέτυχε πάντα θετικά οικονομικά αποτελέσματα, υπήρξε αξιόχρηη έναντι των Τραπεζών, συνέδραμε την υπόθεση στήριξης του καπνοπαραγωγικού εισοδήματος με μεγάλες αγορές καπνών σε ικανοποιητικές για τους παραγωγούς τιμές, δημιούργησε πολλές άλλες συνεταιριστικές εταιρείες και έχει να παρουσιάσει πρωτοποριακές εργασιακές και κοινωνικές σχέσεις όπως:

- ✓ η επιστροφή μερισμάτων στις συνεταιριστικές οργανώσεις – μετόχους,
- ✓ η χορήγηση επιπλέον «κοινωνικών μισθών» στους εργαζομένους πέραν του κανονικού μισθού τους,
- ✓ η καθιέρωση συνεταιριστικών υποτροφιών για τα παιδιά των φτωχών καπνοπαραγωγών,
- ✓ η χορήγηση δανείων στους υπαλλήλους της,
- ✓ η διάθεση πόρων σε πολυσχιδείς κοινωφελείς σκοπούς.

Η Σ.Ε.Κ.Ε. ιδρύθηκε το 1947 με πρωτοβουλία του μεγάλου Συνεταιριστή και Πολιτικού Ηγέτη Αλέξανδρου Μπαλτατζή, ο οποίος υπήρξε ο εμπνευστής της και ο δυναμικός μοχλός της επιβολής της στους επιχειρηματικούς, τραπεζικούς και συνεταιριστικούς κύκλους, Η Σ.Ε.Κ.Ε. όμως ανδρώθηκε και μεγαλούργησε κάτω από την ηγεσία και τα έμπειρα χέρια του κ. Βασίλη Ιλατζή, ο οποίος ως Γενικός Διευθυντής της σε όλη την ιστορική διαδρομή της, κατέστρωσε τα προγράμματα δράσης της, τη διοίκησε με σύνεση και διορατικότητα και σφράγισε την επιτυχημένη πορεία της με την προσωπικότητά του.



Σ.Ε.Κ.Ε. Θεσσαλονίκης

Η Σ.Ε.Κ.Ε., ακολουθώντας το υπόδειγμα των προηγούμενων συνεταιριστικών χωρών της Ευρώπης, ιδρύθηκε με τη νομική μορφή της Ανώνυμης Συνεταιριστικής Εταιρείας, ώστε, αν και κατ' εξοχήν συνεταιριστική, να έχει την απαιτούμενη επιχειρησιακή ευελιξία για να ανταποκρίνεται στις ανταγωνιστικές συνθήκες της αγοράς. Οι καταστατικοί ιδρυτές της Σ.Ε.Κ.Ε. υπήρξαν οι δύο κορυφαίες συνεταιριστικές οργανώσεις ΠΑΣΕΓΕΣ και ΚΥΔΕΠ και 14 καπνοπαραγωγικές Ενώσεις Συνεταιρισμών. Η δημιουργική πορεία της Σ.Ε.Κ.Ε. φαίνεται από τα επιτεύγματά της. Στα 40 χρόνια της λειτουργίας της, παρά τις αντιξοότητες που συνάντησε και οι οποίες περιγράφονται εναργέστατα πιο κάτω, επέτυχε τα εξής:

1. Αγόρασε και επεξεργάστηκε καπνά 280.000 τόνων συνολικά.
2. Πραγματοποίησε εξαγωγές καπνών αξίας 600 εκατομμυρίων δολαρίων.
3. Απασχολεί 120 μόνιμα στελέχη και 2.500 καπνεργάτες εποχιακής απασχόλησης.
4. Αποκόμισε συσσωρευμένα κέρδη 1.382 εκατομμύρια δραχμές.
5. Διένειμε μερίσματα στους μετόχους συνεταιριστικής οργάνωσης που υπερβαίνουν τα 350 εκατομμύρια δραχμές.
6. Κατέβαλε στο Δημόσιο, συνολικά, φόρους 500 εκατομμυρίων δραχμών.
7. Δημιούργησε αποθεματικά κεφάλαια που, μαζί με το μετοχικό της κεφάλαιο, ανέρχονται σε 912 εκατομμύρια δραχμές.
8. Δημιούργησε πάγια περιουσιακά στοιχεία που σε αξία υπερβαίνουν τα

3.500 εκατομμύρια δραχμές κατά τις πλέον συντηρητικές εκτιμήσεις.

9. Δημιούργησε υποδομή δυναμικότητας αποθήκευσης και επεξεργασίας καπνών άνω των 15.000 τόννων.
10. Δημιούργησε στελέχη και τεχνικό προσωπικό ικανό να διαχειριστεί και να διακινήσει με επιτυχία άνω των 20.000 τόννων καπνού.
11. Αρχικά ίδρυσε έξι θυγατρικές εταιρείες για τη διακίνηση των καπνών (ΣΠΕΚΑ, ΚΕΤΑΜ, ΟΕΓΕ, ΕΤΕΑ, ΓΕΜΣΟΒ, Κοινοπραξία Τρακτέρ ΖΕΤΟΡ).
12. Συνέβαλε ή ίδρυσε ή συμμετείχε στην ίδρυση ακόμα εννέα συνεταιριστικών εταιρειών, όπως η ΣΕΒΑΘ, η ΣΕΚΑΠ, η «Δήμητρα», η «Θράκη», ο «Νέστος», η «Συνεταιριστική Διαφημιστική», η Εταιρεία Συνεταιριστικών Επενδύσεων και συνέδραμε πολλές συνεταιριστικές εταιρίες όπως η Α.Σ.Ε. (Αγροτικές Συνεταιριστικές Εκδόσεις) και άλλες.
13. Ίδρυσε οικοτροφεία στη Αθήνα και τη Θεσσαλονίκη και πρόσφερε πλήρεις υποτροφίες για πανεπιστημιακές σπουδές σε 400 παιδιά φτωχών καπνοπαραγωγών.
14. Συνέδραμε πολλούς κοινωφελείς σκοπούς με την παροχή χρηματικών επιχορηγήσεων σε σχολεία, νοσοκομεία, εκκλησίες και σε αθλητικούς συλλόγους.



Οι εγκαταστάσεις της Σ.Ε.Κ.Ε. στην Ξάνθη

Με τα παραπάνω, επιλεκτικά αναφερόμενα, επιτεύγματα, τα οποία είναι πια αντικείμενο καθολικής αποδοχής και αναγνώρισης, η Σ.Ε.Κ.Ε. καθιερώθηκε στη συνείδηση όλων ως η πλέον πρωτοποριακή και υποδειγματική συνεταιριστική εταιρεία, η οποία επιζητεί άξιους συνεχιστές και μιμητές του δημιουργικού έργου της.

Ολόκληρος ο αγροτικός κόσμος και η συνεταιριστική οικογένεια είναι ευγνώμονες στον ιδρυτή και εμπνευστή της Σ.Ε.Κ.Ε. Αλέξανδρο Μπαλτατζή, στον άξιο Γενικό της Διευθυντή κ. Βασίλειο Ιλατζή, τους άλλους πρωτεργάτες και ολόκληρο το προσωπικό της (Σταύρος Θεοφανίδης, *40 χρόνια Σ.Ε.Κ.Ε.*, σελ.10).

5.2. Η πρώτη εικοσαετία

Η Σ.Ε.Κ.Ε. ιδρύθηκε, με τη νομική μορφή της Ανώνυμης Συνεταιριστικής Εταιρίας. Ο θεσμός αυτός ήταν άγνωστος στη χώρα μας καθιερωμένος όμως στις αναπτυγμένες συνεταιριστικά χώρες της Ευρώπης.

Ιδρύθηκε σε χρονική περίοδο όπου επικρατούσε η ένδεια και η απογοήτευση στα καπνοπαραγωγικά διαμερίσματα της χώρας. Στην καπναγορά μας η ασυδοσία και η εκμετάλλευση, λόγω αφ' ενός του τέλειου αφανισμού, κατά την περίοδο της κατοχής, του κλάδου της καπνοπαραγωγής και αφ' ετέρου της ελλείψεως στοιχειώδους κρατικής μέριμνας για τον καπνό και τους καπνοπαραγωγούς (Παπαγεωργίου, *40 χρόνια Σ.Ε.Κ.Ε.*, 2000 σελ. 27).

«Η Σ.Ε.Κ.Ε πολεμήθηκε από θεούς και δαίμονες και πολέμησε σκληρά, όσο καμία άλλη συνεταιριστική οργάνωση, γιατί έθιγε πολλά και μεγάλα συμφέροντα. Η ζωή της στα πρώτα 6-7 χρόνια ήταν αγχώδης, μαρτυρική, επισφαλής» (Βασίλειος Ιλατζής).

5.2.1. Τα κυριότερα περιστατικά που την έφεραν στο χείλος της καταστροφής

1950

Σοβαρότατο ζήτημα, για την υπόσταση της Σ.Ε.Κ.Ε., δημιούργησε η

αμφισβήτηση αν είναι νόμιμη ή όχι η σύσταση Ανώνυμων Εταιριών από Γεωργικούς Συνεταιρισμούς. Την αμφισβήτηση προκάλεσε ο τότε Διοικητής της Αγροτικής Τράπεζας Κ. Βερροϊόπουλος, φανατικός κομματάρχης του Λαϊκού Κόμματος, μένεα πνέων κατά του Αλεξάνδρου Μπαλτατζή, Προέδρου της ΠΑΣΕΓΕΣ. Επειδή δεν μπόρεσε να τον παρασύρει σε συνεργασία με το Λαϊκό Κόμμα, στράφηκε κατά της Σ.Ε.Κ.Ε., με την επιδίωξη να εκδοθεί αρνητική γνωμοδότηση, η οποία θα συνεπάγετο τη διάλυσή της ως παρανόμως συσταθείσας εταιρείας.

Η θετική γνωμοδότηση, που εξέδωσε, κατά πλειοψηφία, η ολομέλεια του Νομικού Συμβουλίου του Κράτους επί σχετικού ερωτήματος του Υπουργείου Γεωργίας, έσωσε την κατάσταση (Παπαγεωργίου, 40 χρόνια Σ.Ε.Κ.Ε., 2000, σελ 29).

1951

Η διόγκωση των αδιαθέτων αποθεμάτων της καπνών, λόγω του μπουκόταζ που της είχαν κηρύξει οι μεγαλύτερες ξένες καπνοβιομηχανίες, οι οποίες έλεγαν, «γιατί να αγοράσουμε απ' τη Σ.Ε.Κ.Ε. καπνά, αφού αυτή ανεβάζει τις τιμές», που την οδήγησε σε αδιέξοδο, με κίνδυνο να διακοπεί η χρηματοδότησή της, αδιέξοδο απ' το οποίο κατόρθωσε να βγει ύστερα από μεγάλες προσπάθειες, με το άνοιγμα της αγοράς της Ανατολικής Γερμανίας – πρώτης μεταξύ των Ανατολικών χωρών – στην οποία διοχέτευσε, με σύνθετους εμπορικούς συνδυασμούς, το μεγαλύτερο μέρος των αποθεμάτων καπνών της.(Παπαγεωργίου, 40 χρόνια Σ.Ε.Κ.Ε., 2000, σελ 29).

1953

Η διακοπή της χρηματοδότησεως της Σ.Ε.Κ.Ε., για αγορές καπνών, απ' την Αγροτική Τράπεζα αποκλειστικής χρηματοδότησής της μέχρι την εποχή εκείνη σε εκτέλεση αποφάσεως της Νομισματικής Επιτροπής, στα πλαίσια του προγράμματος της Κυβερνήσεως του Ελληνικού Συναγερμού «περί αποπαραεμβατισμού», μέτρο που στρέφονταν κατά της Σ.Ε.Κ.Ε. και την οδήγησε και πάλι σε αδιέξοδο, απ' το οποίο κατόρθωσε να βγει με την ανάληψη της χρηματοδότησεώς της απ' τις εμπορικές τράπεζες (Εθνική, Εμπορική, Ιονική) χάρη στην αξιοπιστία και το καλό όνομα που είχε

δημιουργήσει στην καπναγορά (Παπαγεωργίου, 40 χρόνια Σ.Ε.Κ.Ε., 2000, σελ. 29).

1954

Οι ευρύτατοι εμποροπιστωτικοί συνδυασμοί της Σ.Ε.Κ.Ε., που ήταν αναγκαίοι για την προώθηση της εξαγωγής ελληνικών καπνών στις Ανατολικές Χώρες, δημιούργησαν στην Εταιρεία οξύτατο ταμειακό πρόβλημα. Η ασφυκτική κατάσταση αντιμετωπίστηκε με την εξασφάλιση ειδικής δανειοδότησης της Σ.Ε.Κ.Ε. από την μεγάλη τράπεζα των Η.Π.Α. Bank of America, στα πλαίσια της μακροπρόθεσμης και επιτυχημένης εμπορικής συνεργασίας της με το συγκρότημα της ευφήμως γνωστής στην Ελλάδα Αμερικανικής καπνεμπορικής εταιρείας Standard Commercial Tobacco Company. Χάρη στη δανειοδότηση αυτή, η Σ.Ε.Κ.Ε. μπόρεσε ν' αντιμετωπίσει το ταμειακό αδιέξοδο, στο οποίο περιήλθε λόγω των αυξανόμενων σταθερά χρηματοδοτήσεων της προς τις 6 θυγατρικές εταιρίες της που ασκούσαν εισαγωγικό – εσωτερικό εμπόριο, για την εξυπηρέτηση των ανταλλαγών και εισαγωγικών εργασιών της απ' την ανατολική Γερμανία, τη Σοβιετική Ένωση και την Τσεχοσλοβακία. Μετά την παράκαμψη των σκοπέλων αυτών και το σπάσιμο του μποϋκοτάζ των Αμερικανικών Καπνοβιομηχανιών, άρχισε να πνέει ούριος άνεμος για τη Σ.Ε.Κ.Ε. Δρούσε πάντοτε σε συνάφεια με τα καλώς νοούμενα συμφέροντα των καπνοπαραγωγών και το εθνικό καπνικό συμφέρον, σε ανταγωνιστικό επίπεδο, αυτοδύναμα, χωρίς καμία κρατική εύνοια ή ενίσχυση, πέτυχε τους βασικούς στόχους της, γεγονός που εξύψωσε το κύρος της, καθώς και το κύρος του νέου θεσμού της ανωνύμου συνεταιριστικής εταιρείας, που άρχισε να διαδίδεται και στη χώρα μας. Η Σ.Ε.Κ.Ε. αναδείχθηκε στην πρώτη και δυναμικότερη εξαγωγική επιχείρηση της χώρας, θέση την οποία διατήρησε σταθερά στην πρώτη εικοσαετία. Αγόρασε και διακινούσε το 8–10% της παραγωγής εξαγωγίμων καπνών, πλην των Burley. Οι συνολικές αγορές της κατά την εικοσαετία αυτή ανήλθαν σε 94.000 τόννους, ήτοι κατά μέσο όρο 4.700 τόννους το χρόνο. Εντυπωσιακή άνοδο σημείωσαν, όπως δείχνουν οι παρακάτω αριθμοί, τα πέντε τελευταία χρόνια της εικοσαετίας, την περίοδο αυτή έφθασαν σε επίπεδο ρεκόρ. Επιπλέον η Σ.Ε.Κ.Ε. συγκέντρωσε

και επεξεργάσθηκε, για λογαριασμό του Δημοσίου, από έξι εσοδείες (1948, 1949, 1954, 1955, 1956 και 1957) 21.000 τόννους καπνά που αντιπροσώπευαν τα παθητικά πλεονάσματα της παραγωγής, εργασίες που τις διεξήγαγε, κατά την αναγνώριση των αρμοδίων, κατά τον καλύτερο και οικονομικότερο τρόπο.

Από τον πλούσιο απολογισμό της Σ.Ε.Κ.Ε. θ' αναφέρω τα σημαντικότερα επιτεύγματα της εικοσαετίας:

Στον καπνικό τομέα

Αναγνωρίζεται, καθολικά, ότι αποφασιστική υπήρξε η συμβολή της Σ.Ε.Κ.Ε. στην ανόρθωση και ανάπτυξη της καπνικής μας οικονομίας και στην καλύτερευση της θέσεως των καπνοπαραγωγών.

Με την ορθολογική παρέμβασή της στις καπναγορές, στοχεύοντας αφ' ενός στην ανάπτυξη ενός υγιούς συναγωνισμού για τη διαμόρφωση λογικών τιμών και αφ' ετέρου στην επιτάχυνση του ρυθμού των αγορών, συνέβαλε στην αύξηση της διαπραγματευτικής ικανότητας των καπνοπαραγωγών και την ομαλή απορρόφηση των καπνών. Εξάλλου, στον εξαγωγικό τομέα εργάσθηκε συστηματικά και συνέβαλε αποτελεσματικά στην αύξηση των εξαγωγών. Εκτιμάται, ιδιαίτερα, η αποφασιστική συμβολή της στη διάνοιξη και στήριξη των σημαντικών αγορών των ανατολικών χωρών, οι οποίες, επί πολλά χρόνια μετά τον πόλεμο, ήταν κλειστές για τα Ελληνικά καπνά. Και το πέτυχε αυτό με τολμηρούς και πολύπλοκους εμπορικούς συνδυασμούς (ανταλλαγές, εισαγωγές, χρηματοδοτήσεις κ.λπ.), που απαιτούσαν την ανάληψη σοβαρών επιχειρηματικών κινδύνων και την απασχόληση σημαντικών κεφαλαίων, εργασίες τις οποίες, για τους λόγους αυτούς, απέφευγαν οι καπνέμποροι.

Για την καλύτερη οργάνωση και διεξαγωγή των εργασιών αυτών, η Σ.Ε.Κ.Ε. δημιούργησε, όπως προανέφερα, έξι ειδικευμένες εταιρείες στο εισαγωγικό και εσωτερικό εμπόριο, οι οποίες λειτούργησαν με πολλά προβλήματα, λόγω των δυσχερειών που παρουσίαζαν οι εισαγωγές απ' τις Ανατολικές Χώρες. Έτσι η Σ.Ε.Κ.Ε. συνέβαλε όχι μόνο στην αύξηση των εξαγωγών αλλά και στην αισθητή βελτίωση των εξαγωγικών τιμών, τόσο γιατί έσπασε το μονοπώλιο των Δυτικών αγοραστών, που ακολουθούσαν μια σκληρή τακτική στις αγορές τους και είχαν υπό την πλήρη εξάρτηση και τον

έλεγχό τους το Ελληνικό καπνεμπόριο, όσο και γιατί η Σ.Ε.Κ.Ε., ακολουθώντας μια αδέσμευτη πολιτική στις εξαγωγές της, έπαιξε σε κάποιο βαθμό, ρυθμιστικό ρόλο στη διαμόρφωση των εξαγωγικών τιμών.

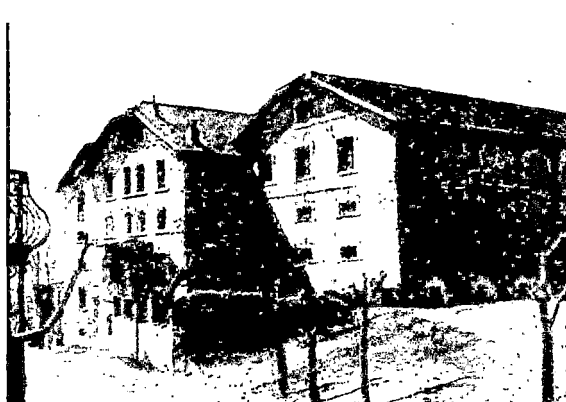
Συμπερασματικά, μπορεί να λεχθεί ότι σημαντικές, ανυπολόγιστες, που δεν είναι εύκολο να εκφραστούν σε αριθμούς, είναι οι ωφέλειες των καπνοπαραγωγών, της καπνικής μας οικονομίας αλλά και του κρατικού προϋπολογισμού, από την προσπάθεια και τις υπηρεσίες που προσέφερε η Σ.Ε.Κ.Ε. στην υπόθεση του καπνού.

Στον οργανωτικό τομέα

Με την ολοκλήρωση της κατασκευής του μεγάλου και σύγχρονου συγκροτήματος αποθηκείσεως και επεξεργασίας καπνών στη Θεσσαλονίκη, χωρητικότητας 5.500 τόνων, που εγκαινιάσθηκε με επισημότητα στις 22 Μαΐου 1966, η Σ.Ε.Κ.Ε. απέκτησε επαρκείς αποθηκευτικούς χώρους στα 5 από τα 6 μεγάλα καπνικά κέντρα της Β. Ελλάδος (Κομοτηνή, Ξάνθη, Δράμα, Σέρρες και Θεσσαλονίκη) χωρητικότητας 10 και πλέον εκατομμυρίων κιλών καπνών με σύγχρονες τεχνικές εγκαταστάσεις. Δημιούργησε επίσης έναν άρτιο υπηρεσιακό μηχανισμό για τη διεξαγωγή των καπνικών εργασιών.



*Οι εγκαταστάσεις της Σ.Ε.Κ.Ε. στις
Σέρρες*



*Οι εγκαταστάσεις της Σ.Ε.Κ.Ε. στη
Δράμα*

Στον συνεταιριστικό και μορφωτικό τομέα

Η Σ.Ε.Κ.Ε. δημιούργησε, εξ αρχής, ειδική υπηρεσία στο υποκατάστημα της Θεσσαλονίκης, την υπηρεσία συνεταιριστικής οργανώσεως και διαφωτίσεως, που την επάνδρωσαν αλληλοδιαδόχως δυο φωτισμένοι

συνεταιριστές, ο αείμνηστος Δημοσθένης Μπαλατζής και ο Βασίλης Τσαμαδός που είχε διπλό σκοπό αφ' ενός να μεριμνά για την τόνωση της συνεταιριστικής αγωγής του υπαλληλικού προσωπικού της Σ.Ε.Κ.Ε. και αφ' ετέρου να διατηρεί άμεση και στενή επαφή με τις καπνικές συνεταιριστικές οργανώσεις, για να ενημερώνει τις διοικήσεις τους επάνω στις τρέχουσες καπνικές εξελίξεις και να υποβοηθεί και συντονίζει την καπνική τους προσπάθεια. Καθιέρωσε, από το δεύτερο κιάλας χρόνο της λειτουργίας της, το 1949, το θεσμό των συνεταιριστικών υποτροφιών. Στην περίοδο 1949 – 1965, σπούδασαν με υποτροφίες της Σ.Ε.Κ.Ε. σε πανεπιστημιακές σχολές 400 χαρισματικά παιδιά, φτωχών καπνοπαραγωγικών οικογενειών, σε χρόνια πολύ δύσκολα, που δεν υπήρχαν κρατικές υποτροφίες και στοιχειώδεις κρατική μέριμνα για τους φοιτητές, με συνέπεια η ανώτερη παιδεία να είναι προνόμιο των ευπόρων και κυρίως των αστικών κέντρων. Πολλοί από τους υποτρόφους της κατέχουν διευθυντικές θέσεις στη Σ.Ε.Κ.Ε. και σε πολλές άλλες Συνεταιριστικές Οργανώσεις και στην Αγροτική Τράπεζα, καθώς και στις ανώτερες υπεύθυνες θέσεις στο Δημόσιο και σε κρατικούς οργανισμούς και όλοι τους διακρίνονται για το ήθος και την επίδοσή τους. Άλλοι, ώριμοι επιστήμονες εργάζονται με επιτυχία, με αναπτυγμένο αίσθημα κοινωνικής ευθύνης, στον ελεύθερο ανταγωνιστικό στίβο (40 χρόνια ΣΕΚΕ και Αλέξανδρος Μπαλατζής, σελ. 32).

5.2. Η δεύτερη εικοσαετία

Η πρώτη περίοδος της 20ετίας αυτής σημαδεύτηκε απ' το στρατιωτικό πραξικόπημα της 21^{ης} Απριλίου 1967. Η επταετία της στρατιωτικής δικτατορίας αποτελεί μια μελανή σελίδα της συνεταιριστικής και καπνικής μας ιστορίας, καταργήθηκαν με μια μονοκονδυλιά τα αιρετά συμβούλια και οι αντιπρόσωποι των συνεταιριστικών οργανώσεων όλων των βαθμών και αντικαταστάθηκαν με αποφάσεις του Υπουργού Γεωργίας για τις Κεντρικές Οργανώσεις και των Νομαρχών για τις επαρχιακές, από διορισμένα συμβούλια, που αποτελούντο από πρόσωπα τα οποία υποδεικνύονταν από τις κατά τόπους στρατιωτικές αρχές. Βάσει του νόμου, απολύθηκαν ικανά και

έμπειρα διευθυντικά στελέχη και άλλοι υπάλληλοι συνεταιριστικών οργανώσεων, ως μη Εθνικόφρονες. Πολλοί αιρετοί και υπάλληλοι, σύρθηκαν στα Δικαστήρια με ασύστατες κατηγορίες που χαλκεύτηκαν από κατευθυνόμενους ελεγκτές, με αποτέλεσμα όμως να απαλλαγούν όλοι πανηγυρικά, προς τιμήν της Ελληνικής Δικαιοσύνης. Η αναστάτωση στις συνεταιριστικές μας οργανώσεις προκάλεσε την αθρόα διαγραφή μελών τους, καθώς και την αποδυνάμωση και οπισθοδρόμηση του συνεταιριστικού μας κινήματος. Οι καπνικές εργασίες των τακτικών προγραμμάτων της σημείωσαν κάμψη, με επακόλουθο να συρρικνωθεί η παρουσία της στην καπνική και συνεταιριστική μας κίνηση και να εξασθενήσει ο δημιουργικός της ρόλος.

Χαρακτηριστικά της οπισθοδρομήσεως της Σ.Ε.Κ.Ε. είναι τα εξής γεγονότα:

- Η κατάργηση των 4 από τα 6 καπνικά κέντρα της, δηλαδή, Κομοτηνής, Ξάνθης, Δράμας και Σερρών και η διατήρηση μόνο 2 Θεσσαλονίκης και Καβάλας.
- Η κατάργηση της υπηρεσίας συνεταιριστικής οργανώσεως και διαφωτίσεως.
- Η πώληση 2 σημαντικών ακινήτων, μιας μεγάλης καπναποθήκης στην Κομοτηνή, στο κέντρο της πόλεως και ενός οικοπέδου 10 περίπου στρεμμάτων στη Δράμα, κοντά στο Σιδηροδρομικό Σταθμό, που προορίζονταν για την ανέγερση μεγάλου συγκροτήματος αποθηκείσεως επεξεργασίας καπνών.
- Η διάλυση της εμπορικής συνεργασίας με το συγκρότημα Standard Commercial Tobacco Company.

Η δεύτερη περίοδος της ιστορούμενης εικοσαετίας, άρχισε με την κατάρρευση της στρατιωτικής δικτατορίας και την αποκατάσταση με το Ν.Δ. 667/7-10-74, της δημοκρατικής ομαλότητας και λειτουργίας στις συνεταιριστικές οργανώσεις. Το συνεταιριστικό κίνημα ξαναβρήκε τη ζωντάνια και το δυναμισμό του.

Η τρίτη και τελευταία περίοδος της δεύτερης εικοσαετίας άρχισε με την εφαρμογή του νόμου 1257/28-5-82, που καθιέρωσε το νέο εκλογικό σύστημα

για την ανάδειξη των συμβουλίων και αντιπροσώπων των συνεταιριστικών μας οργανώσεων, το σύστημα της αναλογικής και των ξεχωριστών συνδυασμών. Το εκλογικό αυτό σύστημα εισήγαγε και έθρεψε τον απροσχημάτιστο κομματισμό στις συνεταιριστικές οργανώσεις, με συνέπεια τις παραταξιακές αντιπαραθέσεις, την περιθωριοποίηση ικανών και εμπείρων συνεταιριστικών στελεχών, το χειρότερο τη διάσπαση της ενότητας και τη χαλάρωση της συνεργασίας των συνεταιρισμένων αγροτών, που είναι και η πεμπτουσία του συνεργατισμού.



*Το κτήριο των γραφείων της
Σ.Ε.Κ.Ε. όταν στεγαζόταν στην οδό
Μαρασλή*

ΚΕΦΑΛΑΙΟ 6^ο

6.1. Οι σκοποί της Σ.Ε.Κ.Ε. Α.Ε.

Σύμφωνα με το καταστατικό οι σκοποί της Σ.Ε.Κ.Ε. είναι οι εξής:

1. Η αγορά και η μεταπώληση καπνών σε φύλλα μετά από επεξεργασία.
2. Η ανάληψη και η εκτέλεση παραγγελιών και προμηθειών καπνών σε φύλλα.
3. Η εμπορία γενικά καπνών σε φύλλα.
4. Η βιομηχανική επεξεργασία καπνών και η πώληση των παραγόμενων προϊόντων.
5. Η διενέργεια προμηθειών και η εκτέλεση κάθε σχετικής εργασίας που διευκολύνει την τοποθέτηση των καπνών.

Σκοπός και πολιτική της Σ.Ε.Κ.Ε. Α.Ε. είναι να παρέχει στους πελάτες της εμπορικό καπνό που ανταποκρίνεται πλήρως στις ποιοτικές απαιτήσεις και προσδοκίες τους, όπως αυτές διαμορφώνονται με την πάροδο του χρόνου και περιγράφονται σε διεθνείς ευρωπαϊκές ή εθνικές προδιαγραφές και οδηγίες, έχοντας σαν κύριο σκοπό την απόλυτη ικανοποίηση των πελατών, η διοίκηση της Σ.Ε.Κ.Ε. Α.Ε. αποφάσισε την ανάπτυξη και εφαρμογή συστήματος διαχείρισης ποιότητας σε όλες τις λειτουργίες και εγκαταστάσεις της, σύμφωνα με το διεθνές πρότυπο ISO 9001:2000, όπως αυτό περιγράφεται στο σχετικό εγχειρίδιο ποιότητας.

Η εταιρεία εφαρμόζοντας το παραπάνω σύστημα εντοπίζει και εξετάζει τα ποιοτικά προβλήματα σε όλες τις διεργασίες της και με την βοήθεια των στελεχών της μελετά και λαμβάνει τα απαραίτητα μέτρα για την επίλυσή τους ώστε να μην επαναλαμβάνονται στο μέλλον (Δημήτριος Κουνατιάδης, Γενικός Διευθυντής Σ.Ε.Κ.Ε. Α.Ε.).

6.2. Απασχολούμενο προσωπικό

Η Σ.Ε.Κ.Ε. έχει μια σύγχρονη ορθολογική οργάνωση που να διατηρεί την ανταγωνιστικότητά της σε υψηλό επίπεδο για να εκπληρώνει την

αποστολή και τους στόχους της. Απασχολεί 200 μόνιμους υπαλλήλους και πάνω από 1.000 άτομα εποχιακούς.

6.3. Τεχνικός εξοπλισμός – Αποθηκευτικοί χώροι

Η Σ.Ε.Κ.Ε. Α.Ε. διαθέτει ιδιόκτητα συγκροτήματα στα μεγαλύτερα κέντρα καπνού της Ελλάδος, (Θεσσαλονίκη – Ξάνθη). Η συνολική χωρητικότητα και δυναμικότητα αυτών των συγκροτημάτων είναι 25.000 τόνοι καπνού. Όλα τα αποθηκευτικά συγκροτήματα είναι εξοπλισμένα με τα τελειότερα και τα πιο μοντέρνα μέσα για αποθήκευση, συντήρηση και αποτελεσματική επεξεργασία όλων των ποικιλιών. Οι ποικιλίες καπνού που επεξεργάζονται είναι ο μπασμάς, τα μυρωδάτα Αγρινίου, τα τσεμπέλια, τα μαύρα, τα ζιγνομυρωδάτα, τα μπέρλεϋ, και τα βιρτζίνια.

6.4. Οικονομική κατάσταση της Σ.Ε.Κ.Ε. Α.Ε.

Η εξέλιξη της οικονομικής κατάστασης της Σ.Ε.Κ.Ε. στα χρόνια της δραστηριότητάς της φαίνεται από τον παρακάτω συγκριτικό πίνακα, που παραθέτονται ομαδοποιημένα τα χρηματοοικονομικά μεγέθη, όπως προκύπτουν από τους αντίστοιχους ισολογισμούς τριών περιόδων (40 χρόνια Σ.Ε.Κ.Ε., σελ. 58).

Κύκλος εργασιών

Το 1947/48 ήταν 70.500.000, το 1978/79 ήταν 878.000.000, το 1996 ήταν 17.000.000.000.

Πωλήσεις καπνών σε τόννους

Το 1947/48 ήταν 2.760, το 1978/79 ήταν 7.033, το 1996 ήταν 17.000.

Ίδια κεφάλαια

Το 1947/48 ήταν 2.466.000, το 1978/79 ήταν 380.000.000, το 1996 ήταν 6.000.000.000 (Παπαγεωργίου 2004, σελ. 58).

Αγορές χωρικών καπνών της δεκαετίας εσοδειών 1987 – 1996

Εσοδεία	Ποικιλίες																Σύνολο
	Μπασμάς		Κατερίνη		Κ. Κουλάκ & Παρεμφερή		Σοχούμια		Τσεμπέλια		Μαύρα		Virginia		Burley		
	Τόννοι	Μ.Τ.	Τόννοι	Μ.Τ.	Τόννοι	Μ.Τ.	Τόννοι	Μ.Τ.	Τόννοι	Μ.Τ.	Τόννοι	Μ.Τ.	Τόννοι	Μ.Τ.	Τόννοι	Μ.Τ.	
1987	1.700	814	886	596	710	433			1.800	433	250	343					5.346
1988	1.900	1.062	885	800	728	510	159	582	2.850	510	300	430					6.822
1989	2.200	1.162	725	908	478	675	260	731	4.500	455	1.350	380					9.513
1990	2.600	1.406	809	930	1.040	787	100	948	1.400	538	550	484	123	734			6.622
1991	2.900	1.390	900	1.100	830	829	120	865	1.750	529	511	450	580	902	300	595	7.891
1992	3.200	1.481	1.185	1.304	1.000	975	96	1.000	1.544	537	177	452	4.900	736	1.120	595	13.222
1993	3.100	30	1.800	358	1.100	804	350	958	1.500	778	600	744	4.000	765	1.100	628	13.550
1994	2.300	455	2.100	340	1.200	192	300	45	1.000	39	650	70	6.100	33	1.700	38	15.350
1995	3.000	890	2.500	650	1.200	340	140	210	1.200	74	1.100	101	3.900	102	2.100	78	15.140
1996	3.100	1.070	2.400	810	1.500	544	130	317	1.100	350	162	404	5.200	337	2.700	162	16.292
Σύνολο	26.000		14.190		9.786		1.655		18.644		5.650		24.803		9.020		109.748

Μ.Τ.: Μέση Τιμή (δρχ.)

6.5. Κυριότεροι πελάτες στο εξωτερικό

Η Σ.Ε.Κ.Ε. Α.Ε. είναι τακτικός προμηθευτής μονοπωλίων καπνού, σε πολλές χώρες του κόσμου και έχει δημιουργήσει ένα πολύ καλό όνομα στους διεθνείς καπνικούς κύκλους. Διακινεί στο εξωτερικό κάθε χρόνο πάνω από 16.000 τόνους ανατολικά καπνά και καπνά ξενικών ποικιλιών (Θεοφανίδης, 40 χρόνια Σ.Ε.Κ.Ε., 2001, σελ. 62).

Είναι η πρώτη καπνοεξαγωγική συνεταιριστική επιχείρηση της Ελλάδος και αποτελεί το καμάρι του συνεταιριστικού κινήματος της Ελλάδος, που η ακτινοβολία της φτάνει στα μεγαλύτερα κέντρα των καπνοβιομηχανιών του κόσμου, όπου την περιβάλλουν με εκτίμηση και εμπιστοσύνη, χάρη στις καλές μερίδες καπνού που τους παραδίδει, των άριστων σχέσεων και της συνέπειας των συναλλαγών (Θεοφανίδης, 40 χρόνια Σ.Ε.Κ.Ε., 2001, σελ. 62).

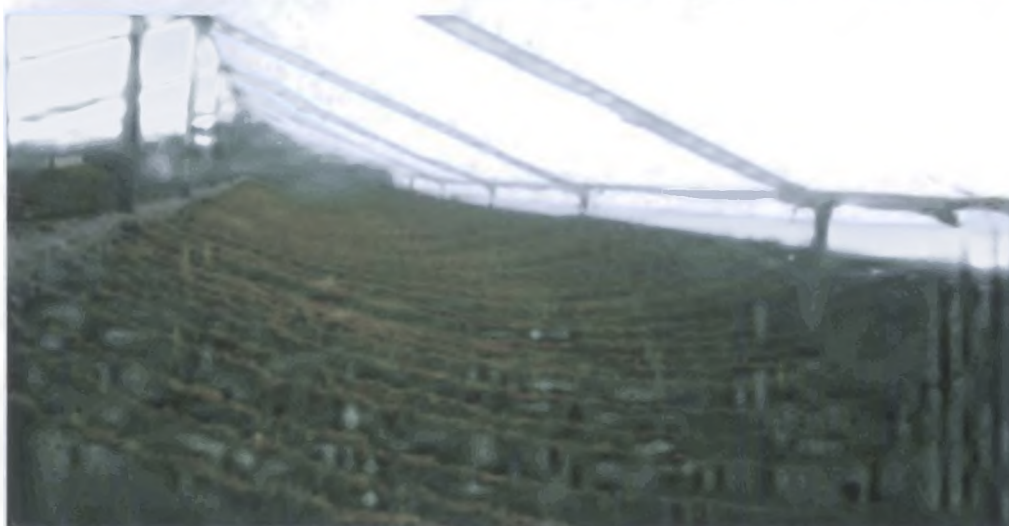
Θυγατρικές Σ.Ε.Κ.Ε.

Η Σ.Ε.Κ.Ε. συμμετέχει σε πολλές εμπορικές και βιομηχανικές συνεταιριστικές επιχειρήσεις, μεταξύ των οποίων την κυριότερη θέση κατέχουν η ΣΕΚΑΠ Α.Ε. και η ΣΥΝΕΤΑΙΡΙΣΤΙΚΗ ΑΣΦΑΛΙΣΤΙΚΗ.





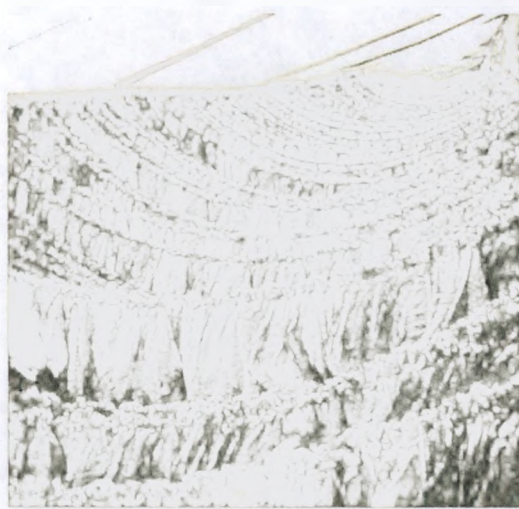
Χωράφια καλλιεργούμενα με ποικιλία καπνού Μπασμάς



Καπνά στα ξηραντήρια



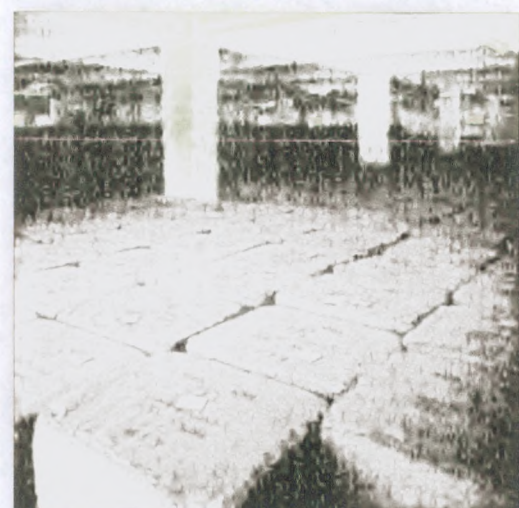
Συγκομιδή



Αποξήρανση



Αποθήκευση



Συντήρηση

ΚΕΦΑΛΑΙΟ 7^ο

7.1. Μεγάλα καπνικά γεγονότα που συνέβησαν στα 50 χρόνια υπάρξεως της Σ.Ε.Κ.Ε. που την επηρέασαν θετικά ή αρνητικά

1. Μετά την κατοχή, σιγά – σιγά άρχισε να αλλάζει το γούστο των Ευρωπαίων καπνιστών. Η Ευρώπη που κάπνιζε προ του πολέμου κατά 70% τσιγάρα Ανατολικού τύπου, με χαρμάνι 100% Ανατολικών καπνών, καπνίζει τώρα, λόγω των συνεπειών του πολέμου, τσιγάρα τύπου American Blend.
2. Το 1953, με το Ν.Δ. 2819/53 κατηργήθη το κατοχυρωμένο επάγγελμα του καπνεργάτη, που είχε κατακτηθεί με θυσίες και αίμα, αν και πολλές φορές δημιουργήθηκαν με τις απεργίες προβλήματα στην καπνική κατάσταση.
3. 9-4-1953: ανατιμήθηκε το δολάριο έναντι της δραχμής κατά 100%. Από 15 δραχμές έγινε 30. Έτσι το καπνεμπόριο διπλασίασε την περιουσία του, αφού ήδη είχαν τελειώσει οι χωρικές αγορές.
4. 1-5-1954: Έγινε αναπροσαρμογή της δραχμής. Οι 1.000 δρχ. έγιναν 1 δραχμή.
5. Το 1957, ύστερα από αγώνες των Συνεταιριστικών Οργανώσεων, ιδίως των καπνοπαραγωγικών περιφερειών, ιδρύεται ο Εθνικός Οργανισμός Καπνού, κρατική υπηρεσία, κάτω από τον έλεγχο του Υπουργείου Γεωργίας και με σκοπό να προστατεύσει τον Ελληνικό καπνό και ιδιαίτερα τους Έλληνες καπνοπαραγωγούς.
6. Το 1964, αλλάζει το σύστημα επεξεργασίας καπνού και γίνεται πλέον με μηχανές. Κάθε καπνεργάτρια πρέπει να επεξεργασθεί σε ένα οκτάωρο 300 κιλά και όχι 10 κιλά που ίσχυε μέχρι τότε.



7. Ο Ελληνικός καπνός εισέρχεται στο καθεστώς της Κοινής Ευρωπαϊκής Αγοράς. Έπειτα από μακρές και κρίσιμες διαπραγματεύσεις, υπογράφηκε στην Αθήνα στις 28 Μαΐου 1979 η Συνθήκη προσχώρησης της Ελλάδος στην Ευρωπαϊκή Κοινότητα η οποία περιελάμβανε μεταξύ των άλλων και δέσμη προτάσεων για την ένταξη στο Κοινοτικό καθεστώς των καπνών της εσοδείας 1961. Το FEOGA ανέλαμβανε το τεράστιο βάρος των οικονομικών ευθυνών των Ελληνικών καπνών που μέχρι τότε επωμίζονταν ο Ελληνικός κρατικός προϋπολογισμός και μάλιστα όταν ερχόταν προς ψήφιση στη Βουλή, οι μη αγρότες βουλευτές αποκαλούσαν τον καπνό «η γάγγραινα του προϋπολογισμού».
8. Η παγκόσμια παραγωγή και κατανάλωση από 3 δισεκατομμύρια κιλά που ήταν το 1947, έφθασε σήμερα στα 6,5 δισεκατομμύρια κιλά. Απ' αυτά τα 4,5 δισεκατομμύρια καταναλίσκονται από τα ίδια τα κράτη που τα παράγουν όπως η Λαϊκή Κίνα παράγει και καταναλώνει η ίδια τα 2.700 εκατομμύρια. Τα υπόλοιπα 2 δισεκατομμύρια κιλά μεταφέρονται από χώρα σε χώρα για να γίνουν τα ζητούμενα χαρμάνια. Όπως οι Η.Π.Α., εισάγουν κάθε χρόνο 250 εκατομμύρια κιλά, η Γερμανία 200 εκατομμύρια, η Ρωσία 150 εκατομμύρια. κ.λπ. Στην Ελλάδα η παραγωγή από 47.142 χιλιάδες κιλά που το 1947, ανήλθε σήμερα στα 126.700 χιλιάδες κιλά, όπου μέσα στις διάφορες ποικιλίες καλλιεργούνται για πρώτη φορά 30 εκατομμύρια κιλά Virginia και 10 εκατομμύρια κιλά Burley.
9. 1980 – 1997: α) Διαλύονται, καταργούνται, πωλούνται στους Αμερικάνους και Γερμανούς όλα τα φοβερά και δυνατά μονοπώλια και καπνοβιομηχανίες των σοσιαλιστικών κρατών του Ανατολικού Συνασπισμού όπως Raznoexport της Σοβιετικής Ένωσης, η Genusmittel της Ανατολικής Γερμανίας, η Koospol, της Τσεχοσλοβακίας, η Agros της Πολωνίας, η Monimprex της Ουγγαρίας, όπου η Σ.Ε.Κ.Ε. διοχέτευε το 90% των καπνών της με ανταλλαγές. Η Σ.Ε.Κ.Ε. στη λίστα των προμηθευτών των Δυτικών Εταιριών, αποτελεί σταθμό στην ιστορία της ΣΕΚΕ. Στους κ.κ. Finold, Καρατζούλη, Ed. Turner και Folker Siekmann,

η Σ.Ε.Κ.Ε. οφείλει πολλά γιατί βοήθησαν στο να γίνει η Σ.Ε.Κ.Ε. τακτικός προμηθευτής της μεγαλύτερης καπνοβιομηχανίας του κόσμου Ph. Morris.

β) Πωλούνται, συγχωνεύονται μεγάλες πολυεθνικές καπνικές εταιρίες των Δυτικών χωρών όπως η American Tobacco, η Glenn, Gery, Brinkmann, Monk, Dibrell, Intebex κ.λπ. και δημιουργούνται 3 μεγάλες πολυεθνικές εταιρίες που διακινούν 2 δισεκατομμύρια κιλά καπνά: Universal που διακινεί το 50%, Dimon 30% και η Standard Commercial πρώην συνεργάτης της ΣΕΚΕ με ιδιοκτήτη τους κληρονόμους της ποντιακής καταγωγής Κεχαγιά το 20% (50 χρόνια ΣΕΚΕ, σελ 39).



*«Σαν τολμηρό πολεμικό καράβι του αγώνα η Σ.Ε.Κ.Ε. δεν μαραίνει τα πανιά και
ας την χτυπά η καταιγίδα, ο σίφουνας και ο φθόνος. Η Σ.Ε.Κ.Ε. κλυδωνίζεται
αλλά δεν ναυαγεί γιατί έχει εσάς τους φίλους συνεταιριστάς, καπνοπαραγωγούς,
καπνεργάτες στο πλευρό της»*

(Καμενίδης, 2001, περιοδικό «Συνεταιριστής»)

ΚΕΦΑΛΑΙΟ 8^ο

8.1. Αλέξανδρος Μπαλτατζής

Ο Αλέξανδρος Μπαλτατζής γεννήθηκε στην Κουταΐδα του Καυκάσου το 1904, έζησε τα παιδικά του χρόνια στο Σοχούμι, πήρε Ρωσική γυμνασιακή μόρφωση. Το 1920 η οικογένεια του, αναγκάστηκε να εγκαταλείψει τη Σοβιετική Ένωση. Αρχικά εγκαταστάθηκαν στην Κωνσταντινούπολη και στη συνέχεια στη «Μακρά Γέφυρα» της τότε απελευθερωμένης



Θράκης. Μετά τη Μικρασιατική Καταστροφή του 1922 και την εκκένωση της Ανατολικής Θράκης η οικογένειά του έρχεται και εγκαθίσταται πλέον οριστικά στο Νεοχώρι, στη γνωστή περιοχή της Σταυρούπολης Ξάνθης. Εκεί η κύρια καλλιέργεια ήταν ο καπνός.

Ο Αλέξανδρος Μπαλτατζής, ανήσυχος νέος και με φιλοδοξίες πηγαίνει στην Αθήνα για σπουδές στη Νομική Σχολή. Μετά από κάποιο χρονικό διάστημα εγκαταλείπει την δουλειά του στην Εθνική Τράπεζα καθώς και τις σπουδές του στην Νομική και επιστρέφει στο Νεοχώρι Ξάνθης. Επηρεασμένος από τις δημοκρατικές, κοινωνικές και προοδευτικές ιδέες του Αλέξανδρου Παπαναστασίου, έχοντας τις πρώτες εμπειρίες του στο Υπουργείο Γεωργίας, αλλά περισσότερο ζώντας και βιώνοντας τον πόνο, την αγωνία, τη δυστυχία και το δράμα των καπνοπαραγωγών της περιοχής του, ξεκίνησε με ορμή, μαχητικότητα και δυναμισμό τη μεγάλη αγροτική, συνεταιριστική και πολιτική δράση του στην υπηρεσία του αγροτικού κόσμου. Η πρώτη του προσπάθεια καρποφορεί. Ιδρύει στο χωριό του συνεταιρισμό με την ονομασία

«Αναγέννηση», με πλούσια δράση και αγώνες και συμμετέχει ενεργά και δραστήρια στις κινητοποιήσεις της περιοχής του Σταυρούπολης και Ξάνθης για τα δίκαια του αγροτικού κόσμου.

Το 1930 και σε ηλικία μόλις 26 ετών αναλαμβάνει πρόεδρος της Ένωσης Γεωργικών Συνεταιρισμών Ξάνθης με διευθυντή τον Β. Ιλαντζής. Η Ένωση ιδρύει οργανική υπηρεσία κλάδου καπνού, με στόχους την υποβοήθηση και το συντονισμό των καπνικών συνεταιρισμών για την ανάπτυξη της από κοινού πώλησης καπνών, παράλληλα τη μελέτη και προετοιμασία της δημιουργικής τοπικής συνεταιριστικής βιομηχανίας.

Στις βουλευτικές εκλογές του Σεπτεμβρίου του 1932 κατεβαίνει για πρώτη φορά ως υποψήφιος του Αγροτικού και Εργατικού Κόμματος του Αλέξανδρου Παπαναστασίου σε ηλικία 28 ετών. Έρχεται πρώτος σε ψήφους αλλά δεν εκλέγεται. Το ίδιο συμβαίνει και το 1936. Ενδιάμεσα και δυναμικά συνεχίζει τους συνδικαλιστικούς και συνεταιριστικούς αγώνες του.

Ο Α. Μπαλτατζής μαζί με το γνωστό Θεόδωρο Τζωρτζάκη και άλλους επιφανείς συνεταιριστές πρωτοστατούν για την ίδρυση της Πανελληνίας Συνομοσπονδίας Ενώσεων Γεωργικών Συνεταιρισμών, της γνωστής ΠΑΣΕΓΕΣ.

Ο Αλέξανδρος Μπαλτατζής υπήρξε μια ρωμαλέα, πολυδιάστατη προσωπικότητα, ήταν ιδεολόγος, οραματιστής και δημιουργός. Τον ενδιέφερε η πράξη, το έργο, το αποτέλεσμα. Υπήρξε μια πολιτική προσωπικότητα που άφησε έντονα τη σφραγίδα της στη διαμόρφωση του σημερινού πολιτικού γίγνεσθαι. Σε εποχή όπου κυριαρχούσε πείνα και εξαθλίωση, πλησίασε τον Γεώργιο Παπανδρέου. Δεν άργησε να υπάρξει αποτέλεσμα. Η κυβέρνηση που προήλθε από την θριαμβευτική νίκη της Ένωσης Κέντρου ξεκίνησε αποφασιστικά και με δυναμισμό. Πρώτα η αποκατάσταση της δημοκρατικής λειτουργίας του κράτους και ύστερα η προσέγγιση των προβλημάτων που είχαν οδηγήσει το λαό στην εξαθλίωση. Ο Μπαλτατζής διετέλεσε υπουργός Γεωργίας, επίσης διετέλεσε πρόεδρος του Συνεταιρισμού Ξάνθης, της Συνομοσπονδίας ενώσεων Γεωργικών Συνεταιρισμών, της ΚΥΔΕΠ και της Σ.Ε.Κ.Ε.

Δεν περιορίστηκε όμως μόνο στην πολιτική δράση, άρχισε τη δράση του ως συνεταιριστής, φτάνοντας έτσι σε υψηλά επίπεδα δημιουργίας. Όλες οι κορυφαίες συνεταιριστικές οργανώσεις ήταν αποτέλεσμα των δικών του αγώνων και προσφορών.

Ο Αλέξανδρος Μπαλατζής είναι ευρύτατα γνωστός όχι μόνο ως πολιτικός εκφραστής του αγροτικού κινήματος, αλλά και ως εμπνευστής και θεμελιωτής της συνεταιριστικής ιδέας και πρακτικής στη χώρα μας. Είναι λιγότερο γνωστή η μοναδική ανθρωποκεντρική διάσταση της προσωπικότητάς του και η ακλόνητή του πίστη στον ανθρώπινο παράγοντα, θέσπισε τις αγροτικές υποτροφίες σε μια εποχή όπου η δωρεάν παιδεία ήταν προνόμιο μόνο της μεγαλοαστικής τάξης. Η μεγάλη του επιτυχία ήταν η ίδρυση της συνεταιριστικής καπνοβιομηχανίας Ξάνθης, της γνωστής ΣΕΚΑΠ.

Το όραμά του, για την ανάπτυξη της περιοχής, αρχίζει να παίρνει σάρκα και οστά. Θεωρούσε όμως και υποστήριζε πάντα σε κάθε ευκαιρία, ότι η ανάπτυξη της Θράκης θα ήταν πληρέστερη αν αναπτυσσόταν, παράλληλα με τη βιομηχανία και η γεωργία της περιοχής. (Περιοδικό «Ιστορικά», εφημερίδα ΕΛΕΥΘΕΡΟΤΥΠΙΑ, 7 Οκτωβρίου 2004).

7.2. Χρονολόγιο

1904

Γεννιέται στην Κουταΐδα του Καυκάσου ο Αλέξανδρος Μπαλατζής. Ο πατέρας του Θεόδωρος, εργολάβος, είναι πρόεδρος της ελληνικής κοινότητας του Σοχούμι.

1917

Επανάσταση των μπολσεβίκων στη Ρωσία.

1920

Η οικογένεια Μπαλατζή εγκαταλείπει τη Ρωσία.

1922

Η οικογένεια εγκαθίσταται στο Νεοχώρι, στη Σταυρούπολη της Ξάνθης.

1926

Ως φοιτητής της Νομικής, στην Αθήνα, εντάσσεται στη νεολαία του

Αγροτικού και Εργατικού Κόμματος του Αλέξανδρου Παπαναστασίου. Διορίζεται υπάλληλος της Εθνικής Τραπέζης και αποσπάται στο γραφείο του υφυπουργού Γεωργίας Αναστάσιου Μπακάλμπαση.

1927

Παναγροτικό συλλαλητήριο στη Θεσσαλονίκη. Γ' Καπνοπαραγωγικό Συνέδριο στην Ξάνθη.

1928

Η πτώση της κυβέρνησης συμπαρασύρει και τον Αλέξανδρο Μπαλτατζή. Εγκαταλείπει τις σπουδές του στη Νομική και την καριέρα του στην Εθνική Τράπεζα, για να εγκατασταθεί στο Νεοχώρι της Ξάνθης.

1930

Εκλέγεται πρόεδρος στην Ένωση Γεωργικών Συνεταιρισμών Ξάνθης. Πρωτοστατεί στη διοργάνωση του παναγροτικού συλλαλητηρίου της Θεσσαλονίκης.

1931

Πρωταγωνιστεί στην πανελλήνια σύσκεψη των Ενώσεων Γεωργικών Συνεταιρισμών. Ως εκπρόσωπος των καπνοπαραγωγών συμμετέχει σε διασκέψεις του εξωτερικού.

1932

Υποψήφιος του Αγροτικού και Εργατικού Κόμματος του Παπαναστασίου. Πρώτος σε ψήφους, αλλά δεν εκλέγεται.

1935

Μαζί με άλλους συνεταιριστές ιδρύουν την Πανελλήνια Συνομοσπονδία Ενώσεων Γεωργικών Συνεταιρισμών (ΠΑΣΕΓΕΣ). Εκλέγεται πρόεδρος.

1936

Νέα κάθοδος στις εκλογές, νέα πρωτιά, αλλά και νέα αποτυχία. Στη διάρκεια της δικτατορίας Μεταξά επιστρέφει στην Αθήνα και ολοκληρώνει τις σπουδές του στη Νομική σχολή.

1947

Ιδρύει τη Συνεταιριστική Ένωση Καπνοπαραγωγών Ελλάδας (ΣΕΚΕ).



Οι εγκαταστάσεις της Σ.Ε.Κ.Ε. στη Θεσσαλονίκη

1949

Η ΣΕΚΕ, ύστερα από πρόταση του Μπαλατζή, θεσμοθετεί υποτροφίες για σπουδές νέων αγροτικών οικογενειών.

1963

Υπουργός Γεωργίας στην κυβέρνηση της Ένωσης Κέντρου.

1964

Και πάλι υπουργός Γεωργίας στην κυβέρνηση Γ. Παπανδρέου.

1975 – 1982

Με πρωτοβουλίες του ιδρύονται η καπνοβιομηχανία Σ.Ε.ΚΑΠ. (Συνεταιριστική Εταιρεία Καπνοπαραγωγών), το συγκρότημα Σ.Ε.Β.Α.Θ. (Συνεταιριστική Εταιρεία Βιομηχανικής Ανάπτυξης Θράκης) με κύριο αντικείμενο την παραγωγή επεξεργασμένων προϊόντων κηπευτικών, η εταιρεία διανομών ΕΛ.ΣΥ. (Ελληνικοί Συνεταιρισμοί), η ΣΥΝΕΤΑΙΡΙΣΤΙΚΗ Ανώνυμη Εταιρεία Γενικών Ασφαλειών, η Συνεταιριστική Εταιρεία Λιπασμάτων ΣΥΝ.Ε.Λ., η Συνεταιριστική Εταιρεία Διαφημίσεων και Δημοσίων Σχέσεων ΣΥΝΕΔΙΑ.

1987

Πεθαίνει ο Αλέξανδρος Μπαλατζής.



Οι εγκαταστάσεις της ΣΕΚΑΠ στην Ξάνθη

ΚΕΦΑΛΑΙΟ 9^ο

9.1. Οικονομικά στοιχεία

Ενεργητικό ονομάζεται το σύνολο των οικονομικών μέσων, τα οποία αποτιμούνται σε χρηματικές μονάδες και με τα οποία η επιχείρηση επιδιώκει να επιτύχει τους σκοπούς της. Ενεργητικό είναι τα μέσα δράσεως της επιχειρήσεως. Στο ενεργητικό περιλαμβάνονται τα περιουσιακά στοιχεία που έχουν οικονομική αξία, υλικά ή άυλα. Τα ενεργητικά στοιχεία, διακρίνονται σε δύο μεγάλες κατηγορίες, τα πάγια και τα κυκλοφορούντα. Τα πάγια αποκτώνται από τον οικονομικό οργανισμό με σκοπό τη μακροχρόνια παραμονή τους και όχι τη μεταπώληση. Τα κυκλοφορούντα στοιχεία τα αποκτά η οικονομική μονάδα με σκοπό τη χρησιμοποίησή τους στα πλαίσια της συναλλακτικής της δραστηριότητας μετά από μετασχηματισμό τους ή και χωρίς προηγούμενο μετασχηματισμό. Αποτελούν τα περιουσιακά στοιχεία που προορίζονται να αλλάζουν μορφή μία ή περισσότερες φορές σε μία λογιστική χρήση. Τέτοια είναι τα εμπορεύματα, οι πελάτες, τα εισπρακτέα γραμμάτια, τα χρεόγραφα, τα μετρητά κ.λπ.

Παθητικό λέγονται οι πηγές προέλευσης του ενεργητικού της επιχείρησης, από τις οποίες άντλησε τα κεφάλαιά της. Παθητικό είναι οι υποχρεώσεις της επιχείρησης και περιλαμβάνει δύο κατηγορίες, το πραγματικό παθητικό στο οποίο περιλαμβάνονται και τα ίδια κεφάλαια, η καθαρή περιουσία, που περιλαμβάνονται υποχρεώσεις της οικονομικής μονάδας προς το φορέα της. Το ενεργητικό είναι ίσο με το παθητικό.

9.2. Σχόλια επί των στοιχείων των οικονομικών καταστάσεων

Ο ισολογισμός είναι συνοπτικός πίνακας της απογραφής, ο οποίος περιλαμβάνει σε ενιαίο νόμισμα και σε ορισμένη στιγμή στο αριστερό μέρος τα στοιχεία του ενεργητικού και στο δεξιό, τις μορφές του παθητικού. Εκφράζει συνεπώς ο ισολογισμός περιληπτικά την οικονομική κατάσταση της επιχείρησης.

Το 1999 οι πωλήσεις είναι 16.721.108.688 δραχμές.

Το 2000 οι πωλήσεις είναι 17.498.723.722 δραχμές.

Το 2000 είχαμε αύξηση 777.615.034 δραχμές, 4,65%

Το 2000 οι πωλήσεις είναι 17.498.723.722 δραχμές.

Το 2001 οι πωλήσεις είναι 16.776.464.759 δραχμές.

Το 2001 είχαμε αύξηση 722.258.963 δραχμές, 0,41%

Το 2001 οι πωλήσεις είναι 49.071.485,51 ευρώ.

Το 2002 οι πωλήσεις είναι 31.652.091,28 ευρώ.

Το 2002 είχαμε μείωση 17.419.394,23 ευρώ, 35%

Το 2002 οι πωλήσεις είναι 31.652.091,28 ευρώ.

Το 2003 οι πωλήσεις είναι 58.267.806,66 ευρώ.

Το 2002 είχαμε αύξηση 26.615.715,38 ευρώ, 118,9%

Με βάση τα παραπάνω στοιχεία ο μέσος ρυθμός αύξησης των πωλήσεων είναι 9.196.321,15 δηλαδή 18,7%.

Τα ολικά αποτελέσματα εκμεταλλεύσεως 1999 είναι 546.816.588 δραχμές.

Τα ολικά αποτελέσματα εκμεταλλεύσεως 2000 είναι 2.324.316.299 δραχμές.

Έχουμε αύξηση 1.777.499.711 δραχμές, 325%.

Τα ολικά αποτελέσματα εκμεταλλεύσεως 2000 είναι 2.324.316.299 δραχμές.

Τα ολικά αποτελέσματα εκμεταλλεύσεως 2001 είναι 3.275.228.925 δραχμές.

Έχουμε αύξηση 950.912.626 δραχμές, 40,9%.

Τα ολικά αποτελέσματα εκμεταλλεύσεως 2001 είναι 9.611.823,69 ευρώ.
Τα ολικά αποτελέσματα εκμεταλλεύσεως 2002 είναι 2.680.485,06 ευρώ.
Έχουμε μείωση 6.931.338,63 ευρώ, 72,1%.

Τα ολικά αποτελέσματα εκμεταλλεύσεως 2002 είναι 2.680.485,06 ευρώ.
Τα ολικά αποτελέσματα εκμεταλλεύσεως 2003 είναι 1.105.081,45 ευρώ.
Έχουμε μείωση 1.575.403,61 ευρώ, 58,7%.

Με βάση τα παραπάνω στοιχεία ο μέσος ρυθμός αύξησης των πωλήσεων είναι 499.662,75, δηλαδή είναι 31,1%.

Τα καθαρά αποτελέσματα χρήσεως 1999 είναι 901.937.824 δραχμές.
Τα καθαρά αποτελέσματα χρήσεως 2000 είναι 3.116.099.055 δραχμές.
Έχουμε αύξηση 2.214.161.213 δραχμές, 245%.

Τα καθαρά αποτελέσματα χρήσεως 2000 είναι 3.116.099.055 δραχμές.
Τα καθαρά αποτελέσματα χρήσεως 2001 είναι 3.046.415.531 δραχμές.
Έχουμε μείωση 69.683.524 δραχμές, 2,23%.

Τα καθαρά αποτελέσματα χρήσεως 2001 είναι 8.340.324,37 ευρώ.
Τα καθαρά αποτελέσματα χρήσεως 2002 είναι 3.636.342,84 ευρώ.
Έχουμε μείωση 5.243.981,53 ευρώ, 58%.

Τα καθαρά αποτελέσματα χρήσεως 2002 είναι 3.636.342,84 ευρώ.
Τα καθαρά αποτελέσματα χρήσεως 2002 είναι 868.774.21 ευρώ.
Έχουμε μείωση 3.549.468,63 ευρώ, 97%.

Με βάση τα παραπάνω στοιχεία ο μέσος ρυθμός αύξησης των πωλήσεων είναι 1.778.145,30 δηλαδή 67%.

Το σύνολο ιδίων κεφαλαίων το 1999 είναι 5.484.527.838 δραχμές.
Το σύνολο ιδίων κεφαλαίων το 2000 είναι 6.936.156.820 δραχμές.
Έχουμε αύξηση 1.451.628.982 δραχμές, 26,4%.

Το σύνολο ιδίων κεφαλαίων το 2000 είναι 6.936.156.820 δραχμές.
Το σύνολο ιδίων κεφαλαίων το 2001 είναι 7.969.031.506 δραχμές.
Έχουμε αύξηση 1.032.847.686 δραχμές, 0,014%.

Το σύνολο ιδίων κεφαλαίων το 2001 είναι 3.974.014,60 ευρώ.
Το σύνολο ιδίων κεφαλαίων το 2002 είναι 4.100.087,55 ευρώ.
Έχουμε αύξηση 126.072,95 ευρώ, 3,17%.

Το σύνολο ιδίων κεφαλαίων το 2002 είναι 24.348.629,72 ευρώ.
Το σύνολο ιδίων κεφαλαίων το 2002 είναι 24.423.885,37 ευρώ.
Έχουμε αύξηση 75.255,65 ευρώ, 0,30%.

Με βάση τα παραπάνω στοιχεία ο μέσος ρυθμός αύξησης των πωλήσεων είναι 51,7%.

Στο έτος 1999: Κυκλοφορούν ενεργητικό (10.709.506.702) μεγαλύτερο από το σύνολο υποχρεώσεων (9.085.998.549) κατά 1.623.508.153 δραχμές.

Επομένως η εταιρεία μπορεί να καλύψει τις υποχρεώσεις της.

Στο έτος 2000: Κυκλοφορούν ενεργητικό (14.945.736.377) μεγαλύτερο από το σύνολο υποχρεώσεων (12.101.037.850) κατά 2.844.698.527 δραχμές.

Επομένως η εταιρεία μπορεί να καλύψει τις υποχρεώσεις της.

Στο έτος 2001: Κυκλοφορούν ενεργητικό (13.976.237.680) μεγαλύτερο από το σύνολο υποχρεώσεων (10.040.061.864) κατά 3.936.175.813 δραχμές.

Επομένως η εταιρεία μπορεί να καλύψει τις υποχρεώσεις της.

Στο έτος 2002: Κυκλοφορούν ενεργητικό (12.813.277,33) μεγαλύτερο από το σύνολο υποχρεώσεων (11.722.724,82) κατά 1.090.552,51 ευρώ.

Επομένως η εταιρεία μπορεί να καλύψει τις υποχρεώσεις της.

Στο έτος 2003: Κυκλοφορούν ενεργητικό (43.015.171,90) μεγαλύτερο από το σύνολο υποχρεώσεων (31.990.785,32) κατά 11.024.386,58 ευρώ.

Επομένως η εταιρεία μπορεί να καλύψει τις υποχρεώσεις της.

Με βάση αυτά τα στοιχεία των οικονομικών καταστάσεων βλέπουμε ότι η Συνεταιριστική Ένωση Καπνοπαραγωγών Ελλάδος είναι μια υγιής εταιρεία που συνεχώς επεκτείνεται.

ΣΥΜΠΕΡΑΣΜΑ

Είναι γεγονός ότι η Σ.Ε.Κ.Ε. έχει διανύσει μια ένδοξη πορεία μισού αιώνα προσφοράς στον ελληνικό καπνό και στον αγρότη, μένοντας πιστή στο αρχικό της όραμα. Ένα όραμα για την ανάπτυξη του ελληνικού καπνού, για καλύτερες συνθήκες καπνοπαραγωγής και προοπτικές διάθεσης των προϊόντων, που γίνεται εδώ και τρεις γενεές πράξη.

Τέλος η Σ.Ε.Κ.Ε. προώθησε με δυναμισμό και αποφασιστικότητα τα δίκαια αιτήματα των συνεταιριστών της θέτοντας με τον τρόπο αυτό τις θεμέλιες βάσεις για την διάδοση του ελληνικού καπνού μέσα και έξω από τα ελληνικά σύνορα.

ΒΙΒΛΙΟΓΡΑΦΙΑ

- Ιλαντζή Β., *Σ.Ε.Κ.Ε. και καπνός – Χρονικόν Συνεταιριστικής Δημιουργίας*, Αθήνα 1973.
- Θεοφανίδη Στ., *Αγροτική Οικονομική – Θεωρητική Ανάλυση και Πολιτική*, Παπαζήση, Αθήνα 1986.
- Παπαγεωργίου Κ., *Αγροτικοί Συνεταιρισμοί*, Ευγενίδιο Ίδρυμα, Αθήνα 1985.
- Ιλαντζή Β., *Ανώνυμη Συνεταιριστική Εταιρεία*, Θεσσαλονίκη 1979.
- Παπαγεωργίου Κ., *40 χρόνια Σ.Ε.Κ.Ε. και Αλέξανδρος Μπαλτατζής*, Σ.Ε.Κ.Ε. 1989.
- Γενική Ελληνική και Παγκόσμια Εγκυκλοπαίδεια *Υδρόγειος*, Αθήνα 1983.
- Τζωρτζάκη Θ., *Συνεταιρισμός από την Εφαρμογή στην Ελλάδα*, Αθήνα 1980.
- Αριστοτέλης Γ. Κοντάκος, *Γενική Λογιστική*, 2001.
- Ανδρέα Μ. Ρεβανόγλου και Ιωάννη Δ. Γεωργόπουλου, *Γενική Λογιστική*, 1986.